

目 次

◇お知らせ

- 1 金融機関向けアンケート調査結果について
- 2 創業スクールに講師を派遣しました
- 3 「食品関連企業利益力アップ支援事業」のご案内
- 4 「経営改善計画策定支援事業」に係る補助事業の実施について

◇保証承諾額上位店舗（平成26年10月中）

◇平成26年10月の保証状況

◇統計資料

- 1 事業概況
- 2 保証状況
 - (1) 金融機関別保証状況
 - (2) 市町村別保証状況
 - (3) 保証種類別保証状況
 - (4) 業種別保証状況
 - (5) 金額別保証状況
 - (6) 期間別保証状況
 - (7) 資金使途別保証状況
 - (8) 新規・継続別保証状況
 - (9) 担保・無担保別保証状況
 - (10) 事故原因別代位弁済状況

【相談窓口のご案内】

保証月報は、毎月1回発行しております。
ご意見等は企画調整課までお寄せください。

**** 月報をご覧いただくにあたってのおことわり ****

- ◎四捨五入のため個々の金額の合計が、合計の金額と一致しない場合があります。
- ◎構成比の数字は、金額をベースとし、小数第二位を四捨五入したものです。このため、個々の構成比の合計が、100%とならない場合があります。

〈表紙の写真〉
霧島の樹氷

金融機関向けアンケート調査結果について

この度、当協会職員の接遇並びに保証利用等への満足度及び要望を調査するため、県内の金融機関の営業店を対象としてアンケート調査を実施し、以下のとおり調査結果を取りまとめました。

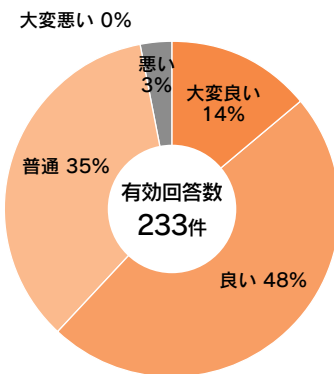
調査結果は、顧客サービスの向上や保証制度のより効果的な運用に向けた、新たな施策・取組みの基礎資料として活用させていただきます。

本調査にご協力いただきました方々に対し、厚く御礼申し上げます。

調査対象	鹿児島県内に営業店を置く金融機関のうち平成26年7月末時点において保証債務残高のある金融機関の各営業店。(ただし、現在融資取引のない営業店並びに奄美地区の営業店を除く。)		
調査方法	無記名アンケート方式		
実施時期	平成26年9月中旬～平成26年10月3日		
配布先	279支店(16金融機関)	回答数	233件(回答率83.5%)

1 当協会職員の接遇等について

(1) 信用保証協会のマナーについて、協会窓口・金融機関訪問時はいかがですか。



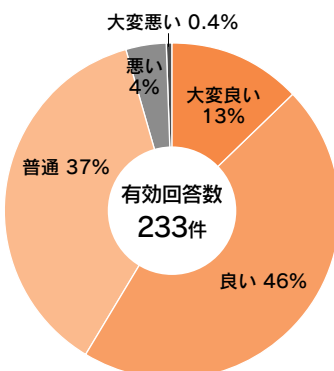
⇒約6割が「大変良い」・「良い」と回答。

金融機関からの意見(抜粋)

- ・自分の担当でないといわれると態度が変わる。
- ・全員ではないが、一部の担当者の対応が疑問に感じる。

等

(2) 電話対応はいかがですか。



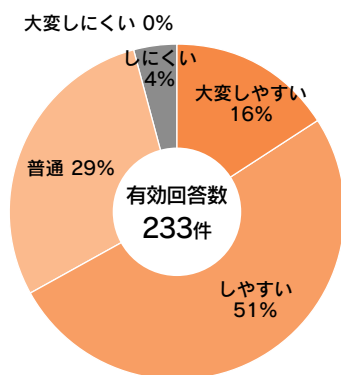
⇒約6割が「大変良い」・「良い」と回答。

金融機関からの意見(抜粋)

- ・対応が暗い。上から目線の発言が多い。
- ・丁寧でよいと思います。
- ・担当者にもよりますが、態度が横柄です。

等

(3) 信用保証協会職員へは相談しやすいですか。

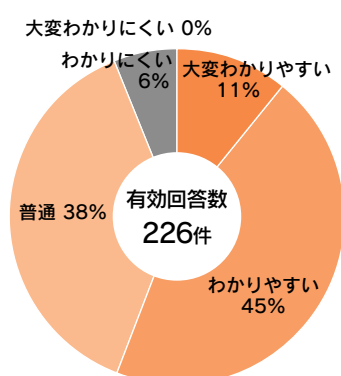


⇒約7割が「大変しやすい」・「しやすい」と回答。

金融機関からの意見(抜粋)

- ・担当者によって対応の差が大きい。
 - ・急な相談でも迅速に対応していただけるので、助かっています。
 - ・相談しても冷たい対応をされるため、その後相談しようと思わない。
- 等

(4) ご相談・ご照会内容に関して、当協会職員の説明はいかがでしょうか。

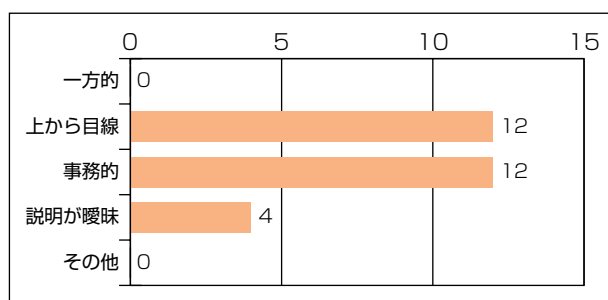


⇒約6割が「大変わかりやすい」,「わかりやすい」と回答。

金融機関からの意見(抜粋)

特になし。

(4) 補足 「わかりにくい」,「大変わかりにくい」とお答えの場合、どのような点でしょうか。(複数回答可)



⇒主に「上から目線」と「事務的」な対応が問題である。

(5) 信用保証協会または協会職員に対して、ご意見・ご要望等があれば、ご記入をお願いします。

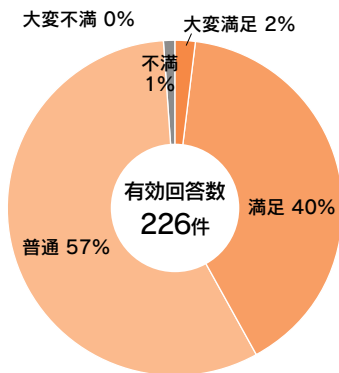
金融機関からの意見(抜粋)

- ・保証依頼に係る不足書類の指摘は一度で済ませてほしいと思います。
- ・質問に対してわかりやすく回答していただいているので、今後も続けてください。
- ・担当者によって説明・相談のしやすさに差があります。
- ・話すスピードが早すぎて、良くわからない事がある。
- ・金融機関の業務の中で、保証協会付の融資は一部にすぎない。行員の経験年数やスキルによって、協会制度の細部まで習得できていないのが実情である。全体的にスキルが上がるような指導・アドバイスをいただきたい。

等

2 保証利用について(保証審査, 保証制度)

(1) 信用保証協会の各種保証制度の内容に満足されていますか。



⇒約4割が「大変満足」,「満足」と回答。

金融機関からの意見(抜粋)

- ・直ぐに協調融資となる。
- ・農業所得が少しでもあれば事業者カードローンが使えないのは何故か。因みに農業所得は総所得の1割にも満たない。

等

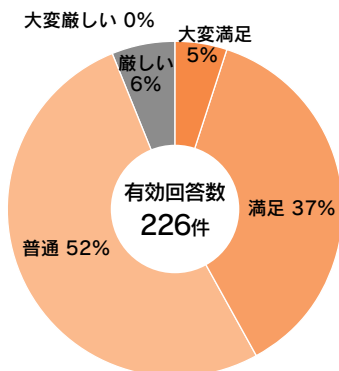
(2) 新設を希望される保証制度等があれば、お聞かせください。

金融機関からの意見(抜粋)

- ・アグリビジネス(農畜産)についての保証制度。
- ・金融機関との協調による、債務一本化資金。
- ・個人事業主向けの自宅兼店舗の建設資金。

等

(3) 信用保証協会の保証審査姿勢についてお聞かせください。



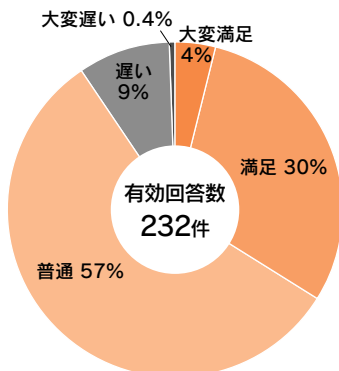
⇒約4割が「大変満足」,「満足」と回答。

金融機関からの意見(抜粋)

- ・協調融資での依頼が多い。
- ・事務的になっているのではと思うことがあります。
- ・業績悪化の兆候が見られる比較的軽度で傷んでいる先に対しては、画一的な判断ではなく、金融機関の改善の取り組み姿勢や今後の計画を重視した審査をしてもらいたい。

等

(4) 保証決定にかかる日数についてお聞かせください。



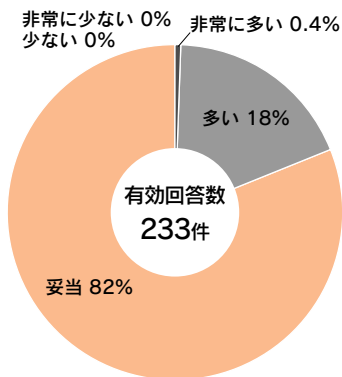
⇒約3割が「大変満足」,「満足」と回答。
また、約1割が「遅い」と回答。

金融機関からの意見(抜粋)

- ・受付から審査に入るまで遅い。
- ・担当により差がある。
- ・こちらの都合で審査していただいているので、助かっています。
- ・内容にもよりますが、決済等がある短期資金等は少し迅速化してほしい。

等

(5)保証申込み時に提出する書類の種類はどのように感じられますか。



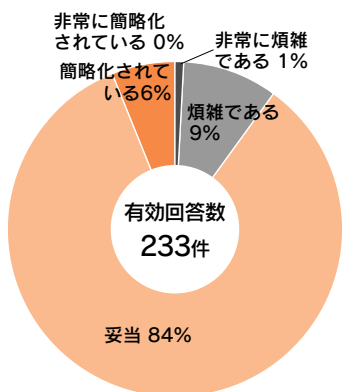
⇒約8割が「妥当」と回答。

金融機関からの意見(抜粋)

- ・削除できる書類がないか検討してほしい。
- ・各担当者によって必要とする書類が相違するので一致させてほしい。
- ・書類を都度依頼してくるが送ったわりには回答が来ない。まとめて請求してほしい。

等

(6)保証申し込み時に提出する書類の内容についてはどのように感じられますか。



⇒8割強が「妥当」と回答。

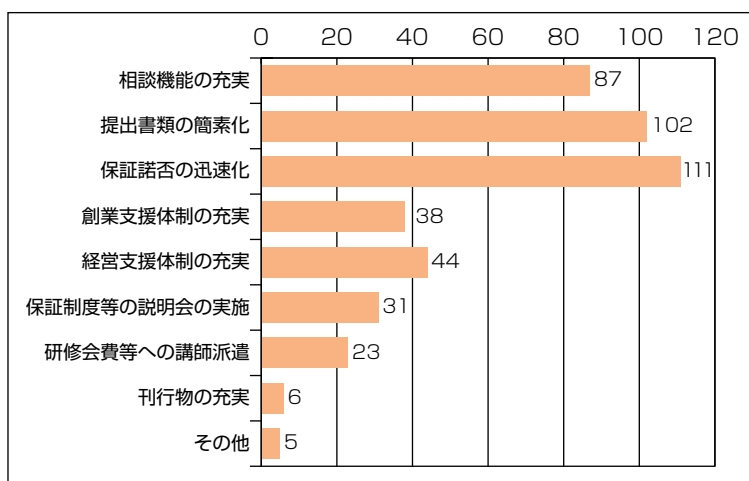
金融機関からの意見(抜粋)

- ・記入項目が少し多いように感じる。
- ・重畳的債務引受,保証人変更や追加の際の書類が分かりにくい。

等

(7)信用保証協会にどのようなことを期待しますか。(複数回答可)

⇒「保証諾否の迅速化」,「提出書類の簡素化」及び「相談機能の充実」が求められている。



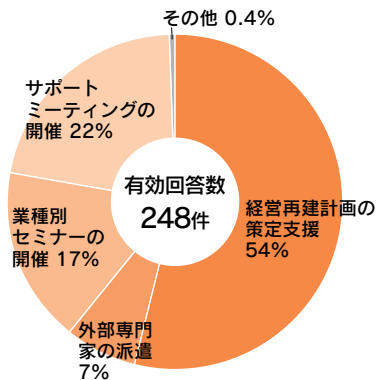
金融機関からの意見(抜粋)

- ・対象業種や基準の拡大。
- ・CS向上。
- ・地方での定期的な意見交換会を実施してほしい。

等

3 信用保証協会における経営支援体制について

(1) 信用保証協会にどのような経営支援体制を期待しますか。



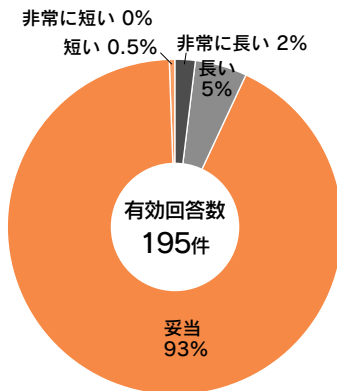
⇒5割強が「経営再建計画の策定支援」を希望。

金融機関からの意見(抜粋)

特になし。

4 代位弁済請求について (※本部で一括して代位弁済請求事務を行っている場合は除く。)

(1) 代位弁済請求から代位弁済履行にかかる日数はどのように感じられますか。



⇒9割強が「妥当」と回答。

金融機関からの意見(抜粋)

- ・申請等に対する回答までの時間が長い。
- ・代弁請求をして、だいぶ時間が経ってから、不足書類や代弁経緯を質問してくる時がある。
- ・何度も同じやりとりが多い。

等

(2) 代位弁済請求にかかる要望があれば、ご記入をお願いします。

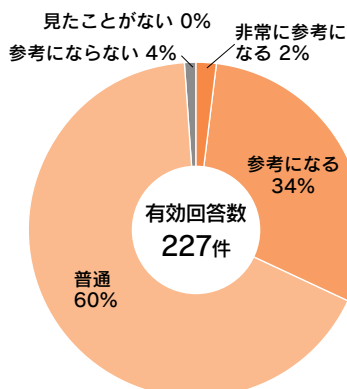
金融機関からの意見(抜粋)

- ・代弁請求をした月内、遅くとも翌月には代弁できるよう迅速に処理していただきたい。
- ・請求した代位弁済手続きにおいて、問題点があればできる限り早めに問題提示いただけると助かります。
- ・今回、代位弁済手続きを行いました。大変親切に教えていただき感謝しております。

等

5 信用保証協会のディスクロージャー状況について

(1) 保証月報の内容についてどのように感じられますか。



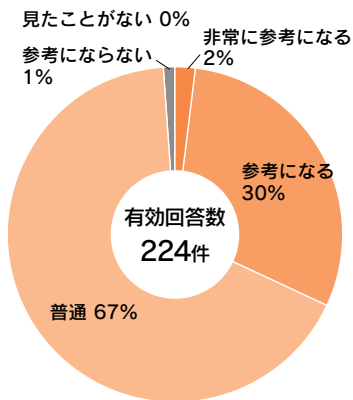
⇒3割5分が「非常に参考になる」「参考になる」と回答。

金融機関からの意見(抜粋)

- ・金融機関とのフットサル大会等の記事も掲載してほしい。
- ・業種や地区毎の保証制度の利用状況や保証承諾の伸び率などを掲載してほしい。
- ・差支えない程度で、案件の事例等を紹介していただきたい。

等

(2) 当協会が発行しているリーフレット、ディスクロージャー誌について、どのように感じられますか。

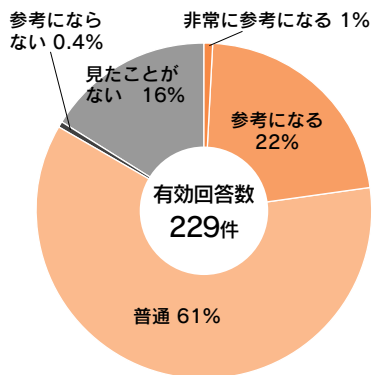


⇒約3割が「非常に参考になる」「参考になる」と回答。

金融機関からの意見(抜粋)

・商品一覧等の書類は引き続き必要。

(3) 当協会のホームページはどのように感じられますか。



⇒2割強が「非常に参考になる」「参考になる」と回答。

金融機関からの意見(抜粋)

・支店にインターネットを繋いでなく、見たことがありません。

(4) ホームページに掲載してほしい情報、ご希望等あれば、ご記入をお願いします。

金融機関からの意見(抜粋)

- ・書式提供を簡易にしてほしい。
- ・分かりにくいというお客様からの声が多い。
- ・様式集がすぐに見つけづらい。

等

6 その他

(1) 1～5の質問項目以外に関し、その他協会に対するご意見・要望等があればご記入をお願いします。

金融機関からの意見(抜粋)

- ・以前から比べると、利用しやすい、相談しやすい態勢が感じられます。まだまだ、相談しやすい保証協会をお願いします。
- ・可能であれば、審査前に不備・不足書類の提出指示をいただけると助かります(内定通知受領時に指示があり、保証書発行に時間を要した経緯から)。
- ・申込時の質問事項について、担当者、上席、別々のタイミングで質問があり、申込人へのヒアリング、回答が複数回になり、申込人より1回で終わらせてほしいとの要望がたびたびあります。質問事項については、なるべく1回ですむようお願い致します。
- ・担当者によって対応等のばらつきがあるため、その点を改善して欲しい。
- ・研修会をどんどん開催して欲しい。
- ・担当者との懇親会を続けて欲しい。

等

(2) 中小企業者等、保証協会利用者からの声等があれば、ご記入をお願いします。

金融機関からの意見(抜粋)

- ・より親身になって相談にのって欲しい。
- ・現地調査や面談等して頂くと、お客様が大変喜ばれています。今後も、お客様との接触の機会があると、お客様にとっても勉強になるとのことでした。いつも迅速なご対応ありがとうございます。
- ・書類の簡素化、保証料率の引き下げ。
- ・高額保証料の場合、保証料(分納)支払回数を増やしてほしい。年間1回では、金額の負担が厳しい。
- ・既存借入金の一歩化が簡単に出来れば良い。

等

アンケートのご意見に対する回答

保証審査等に関する事項で頂いたご意見のうち、現時点で回答できる事項について、次のとおり回答いたします。

1 農業所得が少しでもあれば、事業者カードローンは利用できないのでしょうか。因みに農業所得は総所得の1割にも満たない。

回答 保証協会の保証は、信用保証の対象となる事業(以下、「対象事業」という。)の運転資金や設備資金に限定されます。本制度は、カード利用による貸付であることから、非対象事業を兼業している中小企業者が対象事業に使用する資金であることの確認が不可能となりますので、非対象事業を兼業している中小企業者のご利用はできないこととなります。

2 決算情報等確認書は意味があるのでしょうか。また、決算情報等確認書に当事者の署名捺印は必要ですか。

回答 保証協会の保証料は、一部の保証制度を除き、決算内容や業種・従業員数等の情報を基に決定されますので、申込人の自署捺印による「決算情報等確認書」の提出をお願いしております。作成に手間が掛かるとは思いますが、ご理解をお願いします。

3 前回保証後、短期間で保証申込した場合、同じ書類(印鑑証明書、商業登記簿謄本等)を提出する必要がありますか。

回答 印鑑証明書(写)については、信用保証委託契約書毎に必要となりますので、保証申込の都度提出の必要があります。しかし、商業登記簿謄本(写)や定款(写)については、提出済みの分と内容の変更がない場合には再提出の必要はありません。

4 再度保証申込する場合、一度保証申込で送付した決算書については、再度金融機関で一式コピーしているが、送付不要にしてほしい。

回答 既に決算書を送付済みの場合、同一決算期以内での再申込等に際して、決算書を再度提出していただく必要はありません。
ただし、前回保証申込分が保証取消となっている場合は、再度提出していただくこととなります。

5 保証書をFAXで頂けると助かります。

回答 保証書のFAX送信については、個人情報流失を防ぐ意味から行っておりません。融資までの時間に余裕を持って、保証申込して下さるようお願いいたします。

6 内入れ(約定外入金)した場合、条件変更手続きが必要ですか。

回答 保証付き融資については、保証条件に則って融資実行、管理を行う必要があります。
内入れ(約定外入金)により保証期間に変更(期間短縮)が生じるため、保証条件の変更手続きが必要となります。
なお、この手続きにより保証料の再計算を行うことから、返戻保証料が発生することがあります。

創業スクールに講師を派遣しました

平成26年10月24日(金)鹿屋商工会議所様主催の「鹿屋大隅地域創業スクール」に当協会職員を派遣し、「創業時における資金調達と公的支援制度の活用」について説明させていただきました。



平成26年11月7日(金)鹿児島商工会議所様主催の「創業スクール」に当協会職員を派遣し、「資金調達と公的支援制度の活用(創業融資制度・その他の公的支援制度等)」について説明させていただきました。



「食品関連企業利益力アップ支援事業」のご案内

かごしま産業支援センター上野原ビジネスプラザでは、県内の食品関連企業の生産体制を見直して利益力をアップする取組を支援する事業に取り組んでいます。

生産管理・カイゼン等に詳しいカイゼンコーディネーターが訪問の上、現場・現物で生産管理・カイゼンの観点から利益向上につながるポイント等についての助言・アドバイスをいたします。

対象業種

県内の食品関連企業が対象です。

- ・食料品製造業
- ・飲料、たばこ、飼料製造業
- ・6次化に取り組む農業、漁業、水産養殖業等

費用

- ・無料

受付期間

- ・平成27年3月31日まで

カイゼンコーディネーターの派遣を希望される方は経営支援部までご連絡ください。

【担当窓口】
鹿児島県信用保証協会 経営支援部
TEL 099-223-0274 FAX 099-222-1093



「経営改善計画策定支援事業」に係る 補助事業の実施について

当協会では、国が実施する「認定支援機関による経営改善計画策定支援事業」を利用し、自ら経営改善に取り組もうとする中小企業・小規模事業者に対し、経営改善計画策定費用の一部を補助する事業を実施しております。

対象企業

平成25年12月16日以降に経営改善支援センターに「経営改善計画策定支援事業」の利用申請を行い、鹿児島県内に本店（個人の場合は住所と事業所）を有し、当協会の保証利用中で次のいずれかに該当する方。

- ・当協会のサポートミーティング（個別支援会議）を利用する方
- ・経営力強化保証制度の利用を予定している方
- ・その他、当協会が必要と認める方

補助金額

- ・経営改善計画策定に要する費用の6分の1以内
（ただし、モニタリング費用は除く・千円未満切捨て）
- ・1企業あたり30万円が上限

受付期間

- ・平成27年3月31日まで



補助利用申請受付状況【10月27日現在】

受付件数	補助申請受付額
12件	1,237千円

【担当窓口】

鹿児島県信用保証協会 経営支援部
TEL 099-223-0274 FAX 099-222-1093

保証承諾額上位店舗(平成26年10月中)

1 金融機関営業店別 (単位:千円)

順位	金融機関名	本支店名	保証承諾額
1	鹿児島信用金庫	谷山支店	147,000
2	南日本銀行	西田支店	96,500
3	南日本銀行	串木野支店	89,000
4	南日本銀行	始良支店	87,000
5	南日本銀行	伊敷支店	82,500
6	南日本銀行	荒田支店	76,300
7	鹿児島信用金庫	武町支店	76,160
8	鹿児島信用金庫	鹿屋支店	71,973
9	南日本銀行	卸本町支店	71,500
10	鹿児島信用金庫	串木野支店	71,000
11	南日本銀行	本店	67,500
12	南日本銀行	鹿屋支店	67,000
13	三井住友銀行	鹿児島支店	66,000
14	鹿児島銀行	鴨池支店	63,500
15	南日本銀行	下甕支店	62,000
15	鹿児島信用金庫	高見馬場支店	62,000
17	南日本銀行	屋久島支店	61,500
18	西日本シティ銀行	鹿児島支店	60,000
19	商工組合中央金庫	鹿児島支店	59,950
20	南日本銀行	天文館支店	58,120
21	鹿児島相互信用金庫	荒田支店	53,750
22	鹿児島信用金庫	国分支店	53,000
22	鹿児島信用金庫	伊集院支店	53,000
24	鹿児島相互信用金庫	鹿屋支店	52,000
25	南日本銀行	国分支店	51,800

順位	金融機関名	本支店名	保証承諾額
25	南日本銀行	枕崎支店	51,800
27	鹿児島興業信用組合	始良支店	51,500
28	鹿児島銀行	屋久島支店	51,000
29	鹿児島相互信用金庫	西郷団地支店	50,000
30	鹿児島信用金庫	本店	49,000
31	鹿児島相互信用金庫	阿久根支店	47,000
32	鹿児島銀行	川内支店	46,800
33	鹿児島興業信用組合	鹿屋支店	45,100
34	鹿児島相互信用金庫	串木野支店	45,000
34	鹿児島興業信用組合	伊敷支店	45,000
36	鹿児島銀行	財部支店	44,200
37	南日本銀行	伊集院支店	44,000
38	南日本銀行	大口支店	43,800
39	鹿児島銀行	大崎支店	43,500
39	南日本銀行	中央支店	43,500
41	鹿児島興業信用組合	谷山支店	42,800
42	鹿児島銀行	卸本町支店	41,000
42	鹿児島銀行	串木野支店	41,000
44	鹿児島信用金庫	鴨池支店	40,000
45	鹿児島銀行	伊敷支店	39,000
45	鹿児島信用金庫	武之橋支店	39,000
45	鹿児島信用金庫	坂之上支店	39,000
48	鹿児島銀行	中央支店	36,000
48	鹿児島相互信用金庫	慈眼寺支店	36,000
50	鹿児島相互信用金庫	岩川支店	35,500

2 商工団体本支所別<鹿児島県制度分> (単位:千円)

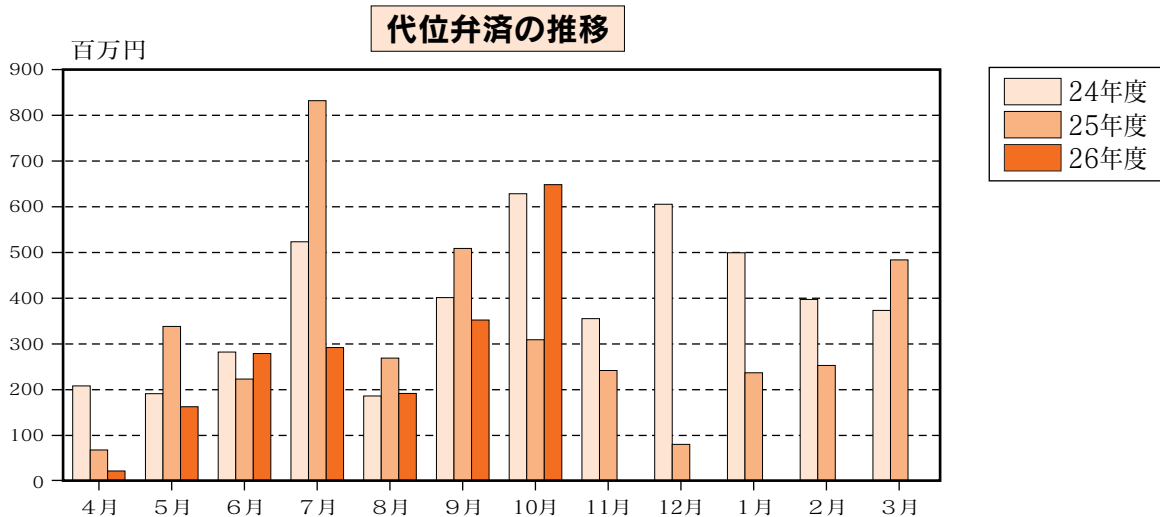
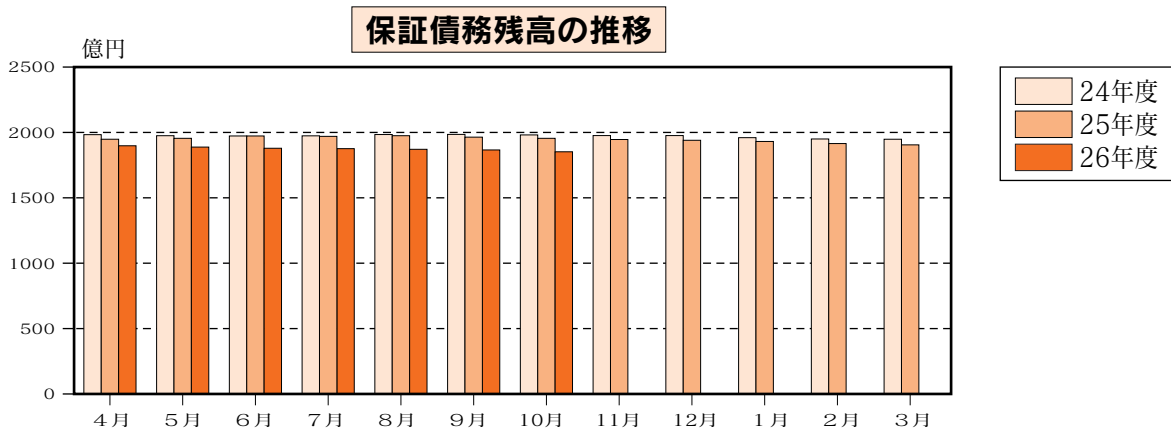
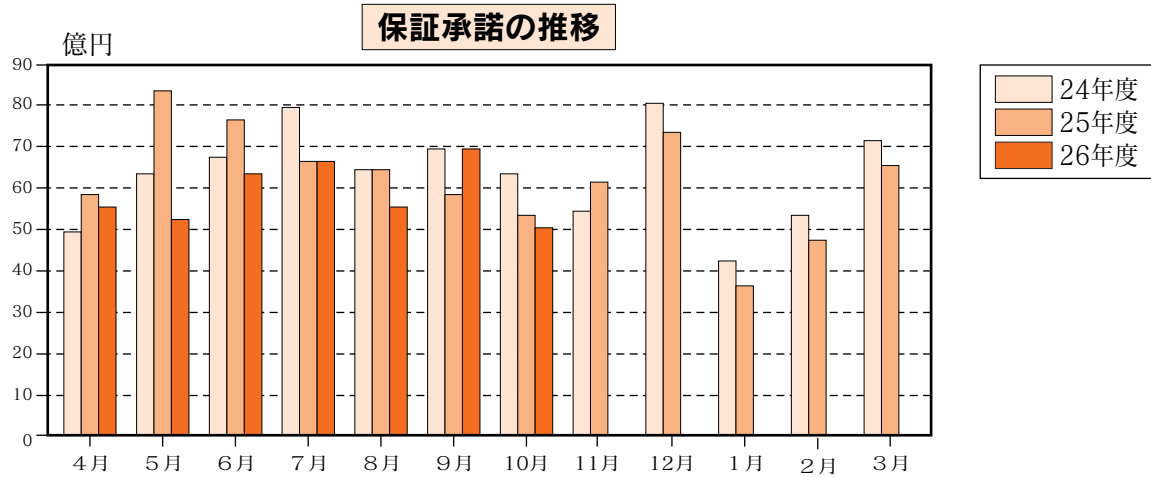
順位	商工団体名	保証承諾額
1	霧島商工会議所	84,800
2	いちき串木野商工会議所	83,000
3	伊佐市商工会大口本所	62,100
4	屋久島町商工会安房支所	61,000
5	鹿屋商工会議所	58,000
6	川内商工会議所	49,250
7	始良市商工会始良本所	45,500
8	阿久根商工会議所	42,000
9	市来商工会	35,000
9	曾於市商工会財部支所	35,000

順位	商工団体名	保証承諾額
11	大崎町商工会	31,000
12	薩摩川内市商工会下甕支所	30,000
13	始良市商工会蒲生支所	25,000
14	菜の花商工会山川本所	24,000
15	肝付町商工会高山本所	23,700
16	枕崎商工会議所	22,500
17	南大隅町商工会根占本所	22,000
18	日置市商工会日吉支所	21,500
19	屋久島町商工会宮之浦本所	20,000
20	曾於市商工会大隅支所	15,000

平成26年10月の保証状況

(単位：件・千円・%)

	当 月 中			当 月 末		
	件 数	金 額	前年比	件 数	金 額	前年比
保証承諾	547	5,009,583	93.8	4,021	41,048,850	89.7
保証債務残高	—	—	—	23,087	185,178,587	94.7
代位弁済	57	645,197	210.4	237	1,934,758	76.4



統計資料

平成26年10月分

1 事業概況

(単位：件・千円・%)

当 月 中				項 目	当 月 末			
件 数	金 額	前 年 比			件 数	金 額	前 年 比	
		件 数	金 額				件 数	金 額
—	—	—	—	申 期首繰越	123	1,499,670	80.4	75.0
584	5,929,130	92.7	88.9		込 本年度中	4,308	47,061,361	90.3
0	0	—	—	拒 絶	0	0	—	—
41	493,450	69.5	75.8	申 込 取 消	311	3,686,720	100.0	88.2
62	326,837	112.7	143.1	査 定 減 額	482	2,300,461	119.3	142.6
—	—	—	—	調 査 中	99	1,525,000	78.0	96.9
—	—	—	—	承 期首繰越	23,921	194,136,399	99.6	98.0
547	5,009,583	96.0	93.8		諾 本年度中	4,021	41,048,850	89.6
9	85,200	90.0	47.3	保 証 後 取 消	74	1,010,024	81.3	73.6
645	7,221,342	101.4	104.2	償 還	4,314	44,965,225	110.9	106.8
57	640,207	142.5	210.1	代 位 弁 済 (元 金)	237	1,919,329	79.5	76.4
—	—	—	—	貸 付 報 告 未 着	230	2,112,083	88.8	86.4
—	—	—	—	保 証 債 務 残 高	23,087	185,178,587	96.3	94.7
—	—	—	—	代 期首繰越	150	776,809	90.9	91.6
57	640,207	142.5	210.1		位 本年度 元 金	237	1,919,329	79.5
—	4,989	—	242.8	弁 本年度 利 息	—	15,429	—	73.6
57	645,197	142.5	210.4		済 中 計	237	1,934,758	79.5
0	925	—	6.6	回 収	6	25,297	85.7	64.3
0	0	—	—	償 却	0	0	—	—
—	—	—	—	求 償 権 残 高	381	2,686,271	83.6	80.4

2 保証状況 (平成26年10月分)

(1) 金融機関別保証状況

(単位：件・千円・%)

金融機関	保証承諾						保証債務残高				代位弁済				
	当月中			当月末(26/4~26/10)			当月末				当月末(26/4~26/10)				
	件数	金額	前年比	件数	金額(A)	前年比	件数	金額	前年比	構成比	件数	金額(B)	前年比	構成比	B/A
鹿児島銀行	123	865,290	76.9	809	7,501,345	76.3	6,126	49,052,765	88.3	26.5	64	648,109	161.9	33.5	8.6
宮崎銀行	6	48,950	337.6	36	316,250	137.7	202	2,229,770	88.2	1.2	5	20,479	19.3	1.1	6.5
肥後銀行	0	0	—	1	8,000	—	5	49,023	97.6	0.0	0	0	—	0.0	—
福岡銀行	1	11,950	39.8	6	70,950	78.0	22	259,604	85.2	0.1	0	0	—	0.0	—
西日本シティ銀行	2	60,000	3000.0	9	191,500	1915.0	34	334,952	105.9	0.2	0	0	—	0.0	—
地方銀行計	132	986,190	84.1	861	8,088,045	79.6	6,389	51,926,114	88.4	28.0	69	668,588	132.1	34.6	8.3
みずほ銀行	0	0	—	1	50,000	172.4	19	446,884	85.4	0.2	0	0	—	0.0	—
三井住友銀行	3	66,000	825.0	6	137,000	80.1	82	2,239,829	85.9	1.2	2	45,793	—	2.4	33.4
三菱東京UFJ銀行	0	0	—	9	296,700	63.3	70	1,814,592	85.2	1.0	0	0	—	0.0	—
都市銀行計	3	66,000	67.3	16	483,700	72.3	171	4,501,305	85.6	2.4	2	45,793	159.0	2.4	9.5
三菱UFJ信託銀行	0	0	—	0	0	—	0	0	—	0.0	0	0	—	0.0	—
みずほ信託銀行	0	0	—	0	0	—	0	0	—	0.0	0	0	—	0.0	—
信託銀行計	0	0	—	0	0	—	0	0	—	0.0	0	0	—	0.0	—
南日本銀行	147	1,390,070	112.8	1,149	11,505,721	101.6	5,581	47,107,977	99.3	25.4	56	407,477	95.6	21.1	3.5
宮崎太陽銀行	2	12,000	44.4	29	288,500	54.6	249	1,612,118	93.0	0.9	6	22,705	19.9	1.2	7.9
熊本銀行	3	55,500	61.7	42	707,100	158.9	240	2,182,583	104.2	1.2	3	13,382	90.5	0.7	1.9
第二地方銀行計	152	1,457,570	108.0	1,220	12,501,321	101.7	6,070	50,902,678	99.3	27.5	65	443,564	79.9	22.9	3.5
鹿児島相互信用金庫	83	881,450	74.1	707	7,947,162	88.6	4,239	33,239,110	95.6	17.9	38	325,908	71.1	16.8	4.1
鹿児島信用金庫	100	1,096,233	111.1	819	8,946,830	93.8	3,722	29,336,775	99.3	15.8	39	335,184	48.3	17.3	3.7
奄美大島信用金庫	5	39,500	66.9	9	75,500	40.7	244	1,140,855	82.7	0.6	2	12,192	92.1	0.6	16.1
信金中央金庫	0	0	—	0	0	—	0	0	—	0.0	0	0	—	0.0	—
信用金庫計	188	2,017,183	90.2	1,535	16,969,492	90.8	8,205	63,716,740	97.0	34.4	79	673,285	57.8	34.8	4.0
鹿児島興業信用組合	68	407,890	101.4	359	2,262,042	87.8	1,973	8,903,818	98.0	4.8	21	96,639	44.0	5.0	4.3
奄美信用組合	2	14,800	87.1	6	40,300	29.1	109	614,540	79.3	0.3	1	6,890	34.2	0.4	17.1
鹿児島県医師信用組合	0	0	—	0	0	—	5	55,903	80.9	0.0	0	0	—	0.0	—
全国信用組合連合会	0	0	—	0	0	—	0	0	—	0.0	0	0	—	0.0	—
信用組合計	70	422,690	100.8	365	2,302,342	84.8	2,087	9,574,261	96.5	5.2	22	103,529	43.2	5.4	4.5
商工組合中央金庫	2	59,950	88.2	24	703,950	56.8	165	4,557,489	98.4	2.5	0	0	—	0.0	—
日本政策金融公庫	0	0	—	0	0	—	0	0	—	0.0	0	0	—	0.0	—
農林中央金庫	0	0	—	0	0	—	0	0	—	0.0	0	0	—	0.0	—
日本政策投資銀行	0	0	—	0	0	—	0	0	—	0.0	0	0	—	0.0	—
政府系金融機関計	2	59,950	88.2	24	703,950	56.8	165	4,557,489	98.4	2.5	0	0	—	0.0	—
九州労働金庫	0	0	—	0	0	—	0	0	—	0.0	0	0	—	0.0	—
小計	0	0	—	0	0	—	0	0	—	0.0	0	0	—	0.0	—
鹿児島県信用農業協同組合連合会	0	0	—	0	0	—	0	0	—	0.0	0	0	—	0.0	—
小計	0	0	—	0	0	—	0	0	—	0.0	0	0	—	0.0	—
住友生命保険	0	0	—	0	0	—	0	0	—	0.0	0	0	—	0.0	—
日新火災海上保険	0	0	—	0	0	—	0	0	—	0.0	0	0	—	0.0	—
損害保険ジャパン	0	0	—	0	0	—	0	0	—	0.0	0	0	—	0.0	—
保険会社計	0	0	—	0	0	—	0	0	—	0.0	0	0	—	0.0	—
整理回収機構	0	0	—	0	0	—	0	0	—	0.0	0	0	—	0.0	—
小計	0	0	—	0	0	—	0	0	—	0.0	0	0	—	0.0	—
合計	547	5,009,583	93.8	4,021	41,048,850	89.7	23,087	185,178,587	94.7	100.0	237	1,934,758	76.4	100.0	4.7

(2) 市町村別保証状況

(単位：件・千円・%)

市 町 村		保 証 承 諾					保 証 債 務 残 高				代 位 弁 済			
		当 月 中		当 月 末 (26/4 ~ 26/10)			当 月 末				当 月 末 (26/4 ~ 26/10)			
		件数	金 額	件数	金 額	前年比	件数	金 額	前年比	構成比	件数	金 額	前年比	構成比
市	鹿 児 島 市	240	2,347,020	1,892	19,932,599	91.0	10,417	89,396,488	95.1	48.3	106	710,703	49.6	36.7
	薩 摩 川 内 市	23	251,300	222	2,478,848	156.3	1,195	9,059,751	101.0	4.9	6	51,422	74.0	2.7
	鹿 屋 市	33	334,273	212	2,199,853	73.1	1,191	8,831,620	94.5	4.8	16	81,379	55.5	4.2
	枕 崎 市	7	50,300	66	681,000	61.8	404	4,129,571	96.5	2.2	5	25,169	68.0	1.3
	いちき串木野市	13	239,000	77	818,300	108.9	344	2,723,601	100.0	1.5	3	22,722	418.1	1.2
	阿 久 根 市	5	55,000	49	477,960	98.8	392	2,718,979	89.7	1.5	4	7,692	18.5	0.4
	出 水 市	17	102,000	116	1,104,300	106.5	950	7,140,421	92.6	3.9	5	12,990	119.7	0.7
	指 宿 市	10	63,500	83	701,850	80.1	501	3,891,553	89.2	2.1	9	45,522	238.2	2.4
	伊 佐 市	6	73,100	63	541,990	97.1	307	2,137,262	92.9	1.2	9	118,922	657.0	6.1
	南 さ つ ま 市	10	76,250	66	599,450	78.8	388	2,598,874	94.5	1.4	3	11,383	131.2	0.6
	霧 島 市	31	217,600	262	2,786,695	81.0	1,530	12,874,961	92.9	7.0	12	199,429	53.4	10.3
	始 良 市	31	249,600	169	1,547,235	112.3	852	6,194,434	100.1	3.3	6	16,765	42.8	0.9
	垂 水 市	3	6,700	45	620,400	102.2	226	1,964,433	96.5	1.1	5	46,002	—	2.4
	日 置 市	25	176,400	128	1,195,920	98.7	643	4,831,985	89.5	2.6	8	182,245	417.0	9.4
	曾 於 市	12	114,200	68	614,720	77.3	400	2,746,467	91.9	1.5	8	87,458	429.1	4.5
	志 布 志 市	6	27,200	71	716,950	93.6	361	2,494,254	101.6	1.3	8	76,355	371.5	3.9
	南 九 州 市	9	43,100	70	457,710	56.6	455	2,915,414	89.3	1.6	9	122,056	1080.4	6.3
西 之 表 市	10	43,750	52	356,750	80.5	311	1,839,380	94.2	1.0	3	14,442	—	0.7	
奄 美 市	3	30,000	8	80,500	27.4	247	1,424,877	81.0	0.8	2	9,235	13.6	0.5	
	市 部 計	494	4,500,293	3,719	37,913,030	90.7	21,114	169,914,328	94.7	91.8	227	1,841,889	77.8	95.2
鹿 児 島 郡	十 島 村	0	0	0	0	—	0	0	—	0.0	0	0	—	0.0
	三 島 村	0	0	0	0	—	0	0	—	0.0	0	0	—	0.0
	鹿 児 島 郡 計	0	0	0	0	—	0	0	—	0.0	0	0	—	0.0
薩 摩 郡	さ つ ま 町	12	103,890	66	630,680	85.8	338	2,295,671	100.2	1.2	3	36,783	120.8	1.9
	薩 摩 郡 計	12	103,890	66	630,680	85.8	338	2,295,671	100.2	1.2	3	36,783	120.8	1.9
出 水 郡	長 島 町	4	33,000	24	248,750	108.1	104	771,696	97.8	0.4	0	0	—	0.0
	出 水 郡 計	4	33,000	24	248,750	108.1	104	771,696	97.8	0.4	0	0	—	0.0

(単位：件・千円・%)

市 町 村		保 証 承 諾					保 証 債 務 残 高				代 位 弁 済			
		当 月 中		当 月 末 (26/4 ~ 26/10)			当 月 末				当 月 末 (26/4 ~ 26/10)			
		件数	金 額	件数	金 額	前年比	件数	金 額	前年比	構成比	件数	金 額	前年比	構成比
始 良 郡	湧 水 町	2	19,000	21	192,190	74.5	128	913,887	90.4	0.5	2	3,610	73.8	0.2
	始 良 郡 計	2	19,000	21	192,190	74.5	128	913,887	90.4	0.5	2	3,610	73.8	0.2
曾 於 郡	大 崎 町	4	43,500	19	272,305	58.9	127	1,433,730	95.0	0.8	0	0	—	0.0
	曾 於 郡 計	4	43,500	19	272,305	58.9	127	1,433,730	95.0	0.8	0	0	—	0.0
肝 属 郡	東 串 良 町	3	9,000	9	35,800	32.5	56	374,170	94.3	0.2	0	0	—	0.0
	肝 付 町	4	41,700	27	295,218	63.5	232	1,643,661	89.3	0.9	3	38,212	152.1	2.0
	錦 江 町	3	20,400	13	84,487	41.7	97	592,474	94.3	0.3	0	0	—	0.0
	南 大 隅 町	2	28,000	15	155,500	47.3	91	660,345	108.0	0.4	0	0	—	0.0
	肝 属 郡 計	12	99,100	64	571,005	51.6	476	3,270,650	94.1	1.8	3	38,212	55.2	2.0
熊 毛 郡	中 種 子 町	2	18,000	16	199,790	153.8	125	840,020	88.0	0.5	1	4,416	—	0.2
	南 種 子 町	1	33,000	22	165,300	96.6	135	987,824	96.0	0.5	0	0	—	0.0
	屋 久 島 町	12	135,500	53	647,500	137.2	256	2,386,378	104.0	1.3	0	0	—	0.0
	熊 毛 郡 計	15	186,500	91	1,012,590	131.0	516	4,214,222	98.5	2.3	1	4,416	17.4	0.2
大 島 郡	龍 郷 町	0	0	0	0	—	29	159,696	102.5	0.1	0	0	—	0.0
	徳 之 島 町	1	6,000	2	16,000	—	51	518,348	87.3	0.3	0	0	—	0.0
	天 城 町	0	0	0	0	—	24	183,450	79.8	0.1	1	9,847	—	0.5
	伊 仙 町	2	13,300	4	28,300	70.8	26	347,521	95.1	0.2	0	0	—	0.0
	宇 検 村	0	0	0	0	—	5	30,605	74.0	0.0	0	0	—	0.0
	喜 界 町	0	0	5	75,000	197.4	35	288,537	91.0	0.2	0	0	—	0.0
	瀬 戸 内 町	0	0	1	10,000	31.3	49	238,258	64.0	0.1	0	0	—	0.0
	知 名 町	0	0	1	8,000	22.9	26	178,446	71.4	0.1	0	0	—	0.0
	大 和 村	0	0	0	0	—	2	8,884	59.9	0.0	0	0	—	0.0
	与 論 町	1	5,000	1	5,000	—	18	103,612	83.1	0.1	0	0	—	0.0
	和 泊 町	0	0	3	66,000	47.1	19	307,047	103.8	0.2	0	0	—	0.0
大 島 郡 計	4	24,300	17	208,300	52.7	284	2,364,404	85.6	1.3	1	9,847	31.8	0.5	
合 計	547	5,009,583	4,021	41,048,850	89.7	23,087	185,178,587	94.7	100.0	237	1,934,758	76.4	100.0	

(3) 保証種類別保証状況

(単位：件・千円・%)

保証種類	保証承諾						保証債務残高				代位弁済			
	当月中			当月末(26/4~26/10)			当 月 末				当月末(26/4~26/10)			
	件数	金額	前年比	件数	金額	前年比	件数	金額	前年比	構成比	件数	金額	前年比	構成比
一般保証	81	1,308,450	99.5	660	12,618,305	90.3	3,491	46,667,034	110.0	25.2	29	323,288	48.7	16.7
(Fast保証(500含む))	0	0	—	8	20,500	26.8	91	599,356	62.8	0.3	0	0	—	0.0
根保証	0	0	—	0	0	—	1	2,000	6.9	0.0	0	0	—	0.0
環境対策サポート保証	5	52,500	—	24	450,020	92.4	68	1,423,433	137.3	0.8	0	0	—	0.0
当座貸越	14	167,000	38.0	106	1,790,000	76.8	457	9,641,851	91.1	5.2	3	68,983	162.4	3.6
事業者カードローン	19	100,000	109.9	174	919,000	118.6	672	3,257,175	97.5	1.8	4	10,838	1479.6	0.6
事業者カードローン500	73	239,500	89.4	335	1,113,500	77.3	1,641	5,227,327	100.6	2.8	10	24,407	123.3	1.3
流動資産担保融資保証	0	0	—	5	88,000	95.7	19	517,515	80.4	0.3	0	0	—	0.0
中小企業特定社債保証	0	0	—	2	80,000	—	19	1,046,400	89.7	0.6	0	0	—	0.0
特別小口保証	0	0	—	0	0	—	0	0	—	0.0	0	0	—	0.0
小口零細企業保証	0	0	—	3	16,500	—	3	10,363	578.3	0.0	0	0	—	0.0
経営安定関連保証	6	102,300	24.0	38	1,008,800	25.7	641	16,228,150	93.5	8.8	6	73,524	31.8	3.8
長期経営資金	0	0	—	0	0	—	4	34,846	46.3	0.0	0	0	—	0.0
経営革新関連保証	0	0	—	0	0	—	5	65,985	81.4	0.0	1	8,899	—	0.5
創業等関連保証	0	0	—	0	0	—	13	73,853	87.2	0.0	0	0	—	0.0
創業関連保証	1	5,000	71.4	7	36,000	67.3	32	149,082	222.8	0.1	2	11,651	—	0.6
海外投資関係保証	0	0	—	0	0	—	1	16,814	95.9	0.0	0	0	—	0.0
東日本大震災復興緊急保証	0	0	—	0	0	—	8	201,099	74.0	0.1	1	4,695	—	0.2
経営力強化保証	1	48,000	—	10	160,000	—	10	189,120	382.3	0.1	0	0	—	0.0
継続型短期サポート保証	13	178,500	146.9	90	1,080,400	76.0	120	1,495,900	136.6	0.8	1	10,025	—	0.5
金融環境変化対応保証※	0	0	—	0	0	—	30	152,168	88.7	0.1	0	0	—	0.0
景気対応緊急保証※	0	0	—	0	0	—	1,225	17,694,122	71.1	9.6	15	354,029	72.1	18.3
経営改善サポート保証	8	242,920	—	11	393,587	—	5	311,148	—	0.2	0	0	—	0.0
協会制度計	221	2,444,170	91.6	1,465	19,754,112	80.6	8,464	104,403,385	96.2	56.4	72	890,339	61.2	46.0
中小企業振興資金	186	1,571,123	96.6	1,340	11,851,025	101.1	6,238	39,645,097	98.5	21.4	72	564,852	122.7	29.2
小規模企業活力応援資金	5	11,290	34.4	33	83,840	61.5	230	442,069	81.9	0.2	6	20,244	139.5	1.0
特別小口資金	0	0	—	4	8,200	82.0	23	35,177	89.3	0.0	0	0	—	0.0
創業支援資金	6	40,750	83.7	35	180,100	73.9	442	1,339,113	85.4	0.7	9	28,803	69.0	1.5
新事業チャレンジ資金	0	0	—	3	31,000	67.4	60	364,702	73.5	0.2	2	18,017	63.2	0.9
商店街活性化資金	0	0	—	0	0	—	1	13,250	47.6	0.0	0	0	—	0.0
地球温暖化対策資金	0	0	—	3	35,000	437.5	7	55,227	146.0	0.0	0	0	—	0.0
かごしま産業おこし資金	0	0	—	0	0	—	4	80,538	95.2	0.0	0	0	—	0.0
観光かごしまよここ資金	0	0	—	1	12,000	240.0	8	88,333	119.0	0.0	0	0	—	0.0
緊急災害対策資金	0	0	—	0	0	—	7	40,029	72.6	0.0	0	0	—	0.0
緊急経営対策資金	0	0	—	2	31,000	129.2	22	198,844	79.9	0.1	0	0	—	0.0
セーフティネット対応資金	11	86,100	90.4	42	347,700	40.1	551	3,401,974	84.9	1.8	4	20,382	69.6	1.1
かごしま共生・協働サポート	1	1,300	—	1	1,300	—	1	1,300	198.8	0.0	0	0	—	0.0
東日本大震災緊急対策資金※	0	0	—	0	0	—	12	139,484	76.6	0.1	1	1,192	—	0.1
経済対策特別資金※	0	0	—	0	0	—	1,135	3,305,954	57.8	1.8	15	90,201	86.4	4.7
口蹄疫経営再建支援資金※	0	0	—	0	0	—	11	97,081	70.5	0.1	0	0	—	0.0
県制度計	209	1,710,563	93.9	1,464	12,581,165	95.9	8,752	49,248,171	92.1	26.6	109	743,691	108.5	38.4
産業振興資金	79	651,400	94.8	787	7,125,204	115.7	3,553	21,669,957	103.3	11.7	28	169,089	69.6	8.7
短期事業資金	7	28,500	107.5	42	159,250	99.7	32	111,644	111.6	0.1	0	0	—	0.0
特別小口資金	1	2,160	43.2	11	39,860	162.7	35	72,968	112.4	0.0	1	115	8.7	0.0
小規模企業支援資金	18	55,290	80.4	160	627,880	116.7	663	1,799,190	128.4	1.0	3	2,788	11.9	0.1
経営安定化資金	6	102,000	295.7	38	554,080	53.1	1,292	6,919,891	68.3	3.7	19	112,076	99.9	5.8
環境配慮促進資金	1	2,000	13.3	5	26,419	92.7	21	118,838	108.1	0.1	0	0	—	0.0
創業支援資金	4	8,500	77.3	45	159,380	116.6	251	717,342	114.9	0.4	5	16,659	258.6	0.9
新事業展開支援資金	1	5,000	83.3	4	21,500	47.8	24	117,202	94.8	0.1	0	0	—	0.0
鹿児島市制度計	117	854,850	100.1	1,092	8,713,573	107.1	5,871	31,527,031	94.0	17.0	56	300,729	76.5	15.5
合計	547	5,009,583	93.8	4,021	41,048,850	89.7	23,087	185,178,587	94.7	100.0	237	1,934,758	76.4	100.0

注1) ※印の保証制度については、現在、お取り扱いしていません。

(4) 業種別保証状況

(単位：件・千円・%)

業 種	保 証 承 諾						保 証 債 務 残 高				代 位 弁 済			
	当 月 中			当 月 末 (26/4 ~ 26/10)			当 月 末				当 月 末 (26/4 ~ 26/10)			
	件数	金 額	前年比	件数	金 額	前年比	件数	金 額	前年比	構成比	件数	金 額	前年比	構成比
製 造 業	53	524,400	63.9	435	4,644,892	72.6	2,887	26,696,357	90.5	14.4	33	408,435	199.9	21.1
建 設 業	172	1,617,923	93.5	1,178	13,153,298	92.7	6,073	51,378,066	95.2	27.7	36	255,439	38.7	13.2
卸 売 業	50	687,000	143.6	350	4,933,585	96.8	2,042	23,007,872	91.3	12.4	22	236,334	57.0	12.2
小 売 業	136	1,031,100	89.4	1,074	8,613,920	91.7	6,206	39,588,314	94.7	21.4	103	716,489	116.4	37.0
運 送 倉 庫 業	17	280,500	102.8	129	1,907,520	83.2	791	8,801,155	94.2	4.8	11	90,789	32.9	4.7
サ ー ビ ス 業	97	569,000	81.2	668	5,581,491	92.3	4,027	27,003,977	96.8	14.6	32	227,271	69.8	11.7
不 動 産 業	11	173,160	175.4	99	1,104,284	92.6	645	5,091,466	99.0	2.7	0	0	—	0.0
そ の 他 の 産 業	11	126,500	142.9	88	1,109,860	95.8	416	3,611,380	133.7	2.0	0	0	—	0.0
合 計	547	5,009,583	93.8	4,021	41,048,850	89.7	23,087	185,178,587	94.7	100.0	237	1,934,758	76.4	100.0

(5) 金額別保証状況

(単位：件・千円・%)

金 額	保 証 承 諾					
	当 月 中		当 月 末 (26/4 ~ 26/10)			
	件 数	金 額	件 数	金 額	前年比	構成比
100万円以下	33	31,000	208	193,170	87.9	0.5
200万円以下	74	134,373	479	866,696	99.1	2.1
300万円以下	64	182,260	435	1,245,260	79.1	3.0
500万円以下	125	571,330	887	4,096,344	93.1	10.0
1,000万円以下	111	893,400	899	7,461,698	83.0	18.2
1,500万円以下	56	760,800	357	4,804,254	112.7	11.7
2,000万円以下	31	593,000	315	6,039,335	64.3	14.7
3,000万円以下	31	833,420	257	7,010,261	107.6	17.1
5,000万円以下	20	812,000	125	5,232,132	104.1	12.7
8,000万円以下	1	63,000	55	3,654,700	85.6	8.9
1億円以下	0	0	2	180,000	180.0	0.4
2億円以下	1	135,000	2	265,000	176.7	0.6
3億円以下	0	0	0	0	—	0.0
3億円超	0	0	0	0	—	0.0
合 計	547	5,009,583	4,021	41,048,850	89.7	100.0
1件当平均保証金額		9,158		10,209	100.1	

(6) 期間別保証状況

(単位：件・千円・%)

期 間	保 証 承 諾					
	当 月 中		当 月 末 (26/4 ~ 26/10)			
	件 数	金 額	件 数	金 額	前年比	構成比
3か月以下	8	45,500	56	297,540	59.3	0.7
6か月以下	24	263,473	133	1,391,403	79.8	3.4
1年以下	22	204,300	173	2,013,620	82.9	4.9
2年以下	121	664,300	680	4,479,600	91.8	10.9
3年以下	19	46,400	147	659,145	78.0	1.6
4年以下	9	23,200	51	218,740	96.0	0.5
5年以下	100	541,850	800	5,560,644	87.7	13.5
7年以下	207	2,390,540	1,692	19,683,451	91.3	48.0
10年以下	24	510,750	206	4,695,085	82.9	11.4
10年超	13	319,270	83	2,049,622	130.8	5.0
合 計	547	5,009,583	4,021	41,048,850	89.7	100.0
1件当平均保証期間(か月)		60.2		63.6	-	-

(7) 資金使途別保証状況

(単位：件・千円・%)

資金使途	保証承諾					
	当月中			当月末(26/4~26/10)		
	件数	金額	件数	金額	前年比	構成比
運転資金	450	4,392,783	3,306	35,196,055	90.2	85.7
設備資金	35	196,350	276	2,427,417	79.9	5.9
運転・設備資金	62	420,450	439	3,425,378	92.9	8.3
合計	547	5,009,583	4,021	41,048,850	89.7	100.0

(8) 新規・継続別保証状況

(単位：件・千円・%)

区分	保証承諾					
	当月中			当月末(26/4~26/10)		
	件数	金額	件数	金額	前年比	構成比
新規	68	324,460	545	2,852,208	102.4	6.9
継続	479	4,685,123	3,476	38,196,642	88.9	93.1
合計	547	5,009,583	4,021	41,048,850	89.7	100.0

(9) 担保・無担保別保証状況

(単位：件・千円・%)

区分	保証承諾					
	当月中			当月末(26/4~26/10)		
	件数	金額	件数	金額	前年比	構成比
担保不動産	64	1,064,520	464	8,624,564	98.1	21.0
担保その他	1	34,000	6	122,000	132.6	0.3
無担保	482	3,911,063	3,551	32,302,286	87.6	78.7
合計	547	5,009,583	4,021	41,048,850	89.7	100.0

(10) 事故原因別代位弁済状況

(単位：件・千円・%)

区分	代位弁済						
	当月中			当月末(26/4~26/10)			
	件数	金額	構成比	件数	金額	前年比	構成比
売上・受注の減少	26	237,493	36.8	115	844,118	65.0	43.6
競争激化	2	12,096	1.9	27	285,134	182.2	14.7
取引先の倒産	1	1,314	0.2	1	1,314	—	0.1
回収困難	2	5,923	0.9	29	153,765	52.4	7.9
事業拡張・設備投資過多	1	19,659	3.0	2	32,125	33.5	1.7
金融困難	7	76,115	11.8	15	105,311	49.8	5.4
経営管理の放漫	1	8,932	1.4	5	87,525	328.1	4.5
災害・事故・その他	12	218,743	33.9	27	313,039	147.9	16.2
保証人事故	3	57,683	8.9	7	72,457	75.8	3.7
不明	2	7,239	1.1	9	39,969	28.0	2.1
合計	57	645,197	100.0	237	1,934,758	76.4	100.0

【相談窓口のご案内】

1 保証相談窓口

当協会では、信用保証のご利用に関するご相談をはじめ、制度融資についてのご案内・ご相談や金融面からの経営相談を常時お受けしています。この相談窓口は、保証部と経営支援部に設けておりますので、お気軽にお越しください。

なお、お越しいただく際、決算書等の資料をお持ちいただければ、より具体的なご相談に応じることができます。ぜひご利用ください。

お問い合わせ

【保証部】	電話番号	099-223-0271
	受付時間	9:00~17:15 (土・日曜日及び祝日は除く。)
【経営支援部】	電話番号	099-223-0274
	受付時間	9:00~17:15 (土・日曜日及び祝日は除く。)

2 特別相談窓口

当協会では、取引先の倒産、災害、金融機関の破綻などによって経営の安定に支障を来している中小企業者のために、特別相談窓口を設置し、ご相談をお受けしています。

平成26年11月現在、次の相談窓口を設置しています。この相談窓口は保証部と経営支援部に設けてありますので、お気軽にご相談ください。

- 経営改善・資金繰り相談窓口
- 北朝鮮制裁措置に係る特別相談窓口
- 東日本大震災に関する特別相談窓口
- パナソニックデバイスオプティカルセミコンダクター(株)の生産移管により影響を受ける中小企業者に対する特別相談窓口
- 平成25年台風第24号による災害に関する特別相談窓口
- 皮革等相談窓口
- 原材料・エネルギーコスト高対策特別相談窓口
- デフレ脱却等特別相談窓口

お問い合わせ

【保証部】	電話番号	099-223-0271
	受付時間	9:00~17:15 (土・日曜日及び祝日は除く。)
【経営支援部】	電話番号	099-223-0274
	受付時間	9:00~17:15 (土・日曜日及び祝日は除く。)

3 経営再生支援相談窓口

当協会では、経営改善や事業再生に関するご相談を常時お受けしています。この相談窓口は、経営支援部に設けておりますので、お気軽にお越しください。

なお、お越しいただく際、決算書等の資料をお持ちいただければ、より具体的なご相談に応じることができます。ぜひご利用ください。

お問い合わせ

電話番号	099-223-0274
受付時間	9:00~17:15 (土・日曜日及び祝日は除く。)

4 苦情相談窓口

当協会では、信用保証に関する苦情・質問などのご相談を常時お受けしています。

お客様の声を真摯に受け止め、まごころをこめて対応いたします。

お気軽にご意見やご要望などをお寄せください。

お問い合わせ

電話番号	099-223-0530
受付時間	9:00~17:15 (土・日曜日及び祝日は除く。)