

2019
11
NOVEMBER

保証 月報

Hosho Geppou
KAGOSHIMA



特集

TKC九州会と覚書を締結!
TKCモニタリング情報サービスの利用を開始します

お知らせ.....

- 重要** 県制度融資は納税証明書(原本)の
提出が必要となりました..... 1
- アップデート～事業経営にご活用ください～
(県社労士会、事業承継セミナー) 14
- 鹿児島国際大学との
約16か月に渡る連携事業がスタート! 15



大浪池 おおなみのいけ (鹿児島県霧島市)

標高1,411mで比較的容易に登山できる山として人気があります。山頂には周囲1.9km、水深11mの火口湖をもち、「お浪伝説」が語られる神秘的な火口湖として知られています。池は標高1,241mの高地にあります。登山道はモミ、ツガの原生林の中にあり、山頂までしっかりした歩きやすい道が整備されています。池の周囲を約2時間で一周できる遊歩道もあります。自生するカエデやアカマツ、ドウダンツツジなどが湖の周りを彩り、絶景スポットとなっています。



一步を踏み出す力になりたい
鹿児島県信用保証協会

LINE
公式アカウント

最新情報や経営支援に
役立つ情報を配信中!

TKC九州会と覚書を締結! TKCモニタリング情報サービスの利用を開始します

中小企業・小規模事業者の持続的成長支援に関する覚



▲TKC九州会山之内会長(左)と当協会布袋会長(右)

令和元年11月8日(金)、TKC九州会と当協会は「中小企業・小規模事業者の持続的成長支援に関する覚書」を締結しました。この覚書の締結は、両者が連携して中小企業・小規模事業者の支援に取り組むことで、地域社会の発展に寄与することを目的としています。

この覚書に基づき、当協会では今月からTKCモニタリング情報サービスの利用を開始し、中小企業・小規模事業者への経営支援を強化します。



▲当協会会議室にて行われた締結式の様子

【TKCモニタリング情報サービスとは?】

①決算書等提供サービス

TKC加入の税理士が関与する企業先からの依頼に基づいて、税務署への決算申告後に、金融機関や保証協会に決算書等のデータを提供するサービス

②月次試算表提供サービス

TKC加入の税理士が関与する企業先からの依頼に基づいて、月次巡回監査の終了時に金融機関や保証協会にモニタリング用の月次試算表等のデータを提供するサービス



▲両会長の挨拶

重要 県制度融資は納税証明書(原本)の提出が必要となりました



鹿児島県制度融資は、令和元年11月1日以降保証申込受付分より、お客様の納税確認（県民税及び市町村民税の完納）について県からの通知により、納税証明書（原本）にて行うこととなりました。

納付書（写）による納税確認につきましては、原則廃止となりましたのでご注意ください。すようよろしくお願いたします。

	令和元年10月31日迄 (旧)	令和元年11月1日以降 (新)
納税証明書(原本)	○	○
納税証明書(写)	×	×
納付書(写)	○	×(※)

(※)保証申込時において納税証明書(原本)を提出いただいた場合であっても、保証承諾(保証書発行)日までに、**新たな納期限が到来した場合は、新たな納期限分の完納の確認が必要**となります。この場合においては、納付書(写)による確認でも可とされておりますが、納付書(写)で確認する場合における取り扱いは、以下のとおりとなっております。

【納付書(写)による確認】

- ① 申込受付機関において納付書(原本)を確認したうえで写しを取る。
- ② 納付書(写)に所要事項(①確認した日付、②「原本確認済」の記載、③確認した担当者の職・氏名・確認印)を記載する。
- ③ 前記②の原本を当協会へ送付する(FAX不可)。

その他、ご不明な点がございましたら、お電話にてお問い合わせください。

お問い合わせ先

保証部 TEL 099-223-0271
経営支援部 TEL 099-223-0274

年末年始の営業について



当協会の年末年始の営業について、お知らせいたします。

年内営業は 令和元年12月27日(金) 17:15迄
新年の営業は 令和2年1月6日(月) 9:00より

年末の融資予定案件のご相談や、保証の申込は余裕をもってお手続き願います。

「経営改善計画策定支援事業」への補助実施中!



国は、中小企業・小規模事業者の皆さまが、認定支援機関の支援を受けて経営改善計画を策定する場合、改善計画策定等に要する費用の3分の2(上限200万円)について、経営改善支援センターを通じて負担する支援を行っています。

当協会も自ら経営改善に取り組もうとする事業者を支援するため、**当協会をご利用いただいている方を対象とし、経営改善計画策定費用の一部を補助しております。**

ぜひご活用ください。

【例: 経営改善計画策定費用が90万円の場合】

負担者	国(支援センター)	当協会	事業者
負担割合	2/3 (4/6)	1/6	1/6
金額	60万円	15万円	15万円

【補助対象】

- ・当協会の**サポートミーティング**(※)を利用する方
- ・経営力強化保証制度の利用を予定している方

【補助金額】

経営改善計画策定に要する費用の6分の1以内(上限30万円)

【補助利用申請受付期間】

令和2年3月31日迄

(※)サポートミーティングとは…?

「返済方法の変更を考えているが、取引金融機関が複数あるため思うように相談ができない」、「経営改善計画(認定支援機関の支援を受けて策定されたものを含む)を策定したので、取引金融機関に説明し経営支援を受けたい」などのご要望をお持ちの中小企業者の方に対し、取引金融機関等が一堂に会して、必要な支援策等について意見交換を行います。

なお、取引金融機関への会議参加への呼びかけ等の調整は、当協会が行います。相談無料、秘密厳守いたしますので安心してご相談下さい。

【ご利用のメリット】

- ・取引金融機関等が一堂に会するため、返済方法等の変更等について各々の相談に行く手間が省けます。
- ・事業計画について、関係機関が一堂に意見交換することで、よりの確なアドバイスを受けることができます。

【支援対象企業】

原則当協会のご利用があり、既往借入金について返済緩和等の措置を受けているが、経営改善に強い意志を持つ中小企業者。

お問い合わせ先

経営支援部 経営・再生サポートチーム
TEL 099-223-0274 FAX 099-222-1093

ご活用ください~♪



志学館大学で出張講義を開催！



令和元年10月31日(木)、志学館大学のご協力により、出張講義「信用保証協会の中小企業支援について」を開催しました。

当日は同大学法学部の必修科目「ビジネス法入門」講義の一部として開催され、法学部の1～4年生111名の学生に受講いただきました。

講師は、中小企業診断士の資格を有する当協会職員が務め、信用保証協会の役割だけでなく、金融と経済の関わりなど幅広い内容となり、ビジネスの基礎について理解を深めていただきました。



※当協会では、金融リテラシーや創業マインドの醸成などをテーマにした出張講義を積極的に実施しております。興味のある方は、お気軽に企画情報課(099-223-0273)までお問い合わせ下さい。

鹿屋、屋久島、南九州地区で 小売・サービス業者向け講習会を開催!



令和元年10月23日(水)～25日(金)にかけて、鹿児島県商工会連合会との共催により、鹿児島県内3か所で、小売・サービス業を営む中小企業者の皆さまを対象とした、業種別講習会を開催しました。

株式会社アチーブメントストラテジー社代表富田英太様を講師としてお招きし、「国民総情報発信時代に即した中小企業の生き残りネット活用術～ネットを活用した情報社会の今後について～」をテーマにご講演いただきました。



(10月24日 会場:屋久島町商工会 宮之浦本所)



(10月23日 会場:かのや市商工会 吾平支所)



(10月25日 会場:南九州市商工会 額娃支所)

南九州税理士会鹿児島県連合会及び 同鹿児島支部との協議会を開催！



令和元年10月21日(月)、南九州税理士会鹿児島県連合会及び同鹿児島支部との協議会を開催しました。

協議会は、南九州税理士会鹿児島県連合会及び同鹿児島支部より29名、当協会より6名が参加しました。

主な協議内容として、「信用補完制度と信用保証協会の概要」及び「経営・創業支援の取り組み(専門家派遣事業、経営改善計画策定支援事業、創業支援、事業承継支援、条件変更改善型借換保証)」について説明させていただき、情報共有と連携を図りました。



南九州税理士会鹿児島県連合会
花田 強志会長 挨拶



当協会
布袋 嘉之会長 挨拶

鹿児島青年税理士クラブの研修会に参加!



令和元年10月25日(金)、鹿児島青年税理士クラブが主催する研修会に、当協会の職員が参加しました。

研修会は、同クラブより18名、日本政策金融公庫より7名、当協会より7名が参加し、情報共有と連携を図りました。



経営支援の取り組みについて説明する当協会職員

南日本銀行の勉強会に講師を派遣!



令和元年 10月23日(水)、24日(木)の2日間に渡り、南日本銀行の勉強会に当協会職員を講師として派遣しました。

勉強会は、融資提案能力の向上を図ることを目的としており、総勢71名の行員の皆さまに受講いただきました。

「信用保証の現状と信用保証申込におけるポイント」について説明させていただきました。



会場：南日本銀行本店 大ホール

「めざせ起業家!かごしま創業塾」に講師を派遣!



令和元年 10月24日(木)、鹿児島商工会議所主催の「かごしま創業塾」に当協会職員を講師として派遣しました。

創業時の資金調達方法として、信用保証制度の利用方法等について説明させていただきました。



会場：鹿児島商工会議所

「鹿屋・大隅地域創業スクール」に講師を派遣!



令和元年 10月25日(金)、鹿屋商工会議所が主催する「鹿屋・大隅地域創業スクール」に、当協会職員を講師として派遣しました。

創業時における資金調達・公的支援制度の活用方法として、当協会の創業支援について説明させていただきました。



会場：鹿屋商工会議所

統計資料

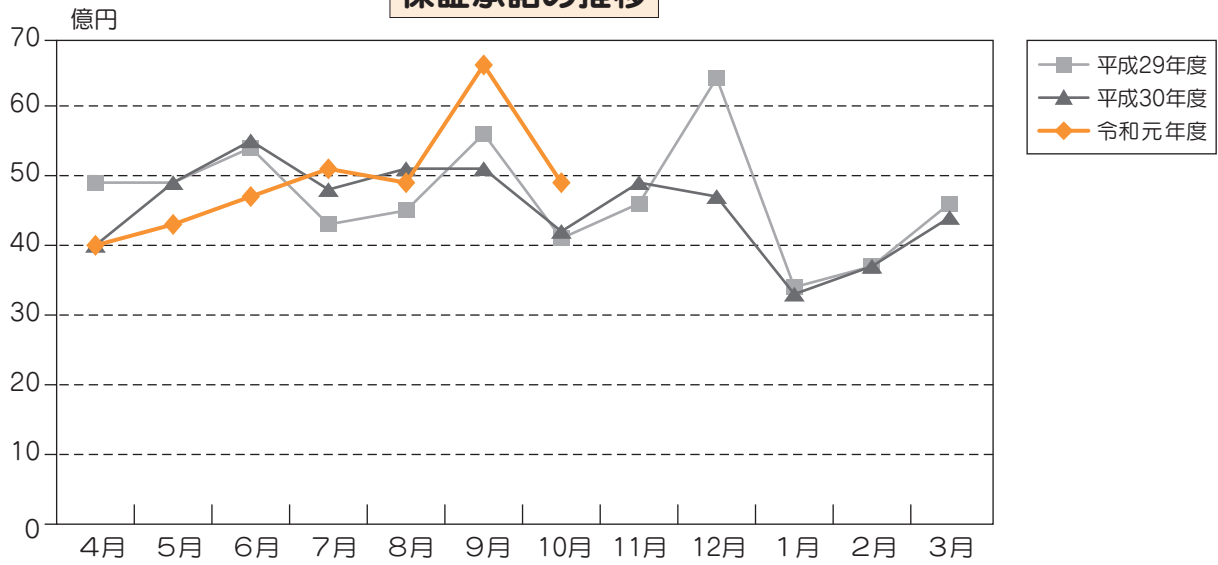
令和元年10月分

1 事業概況

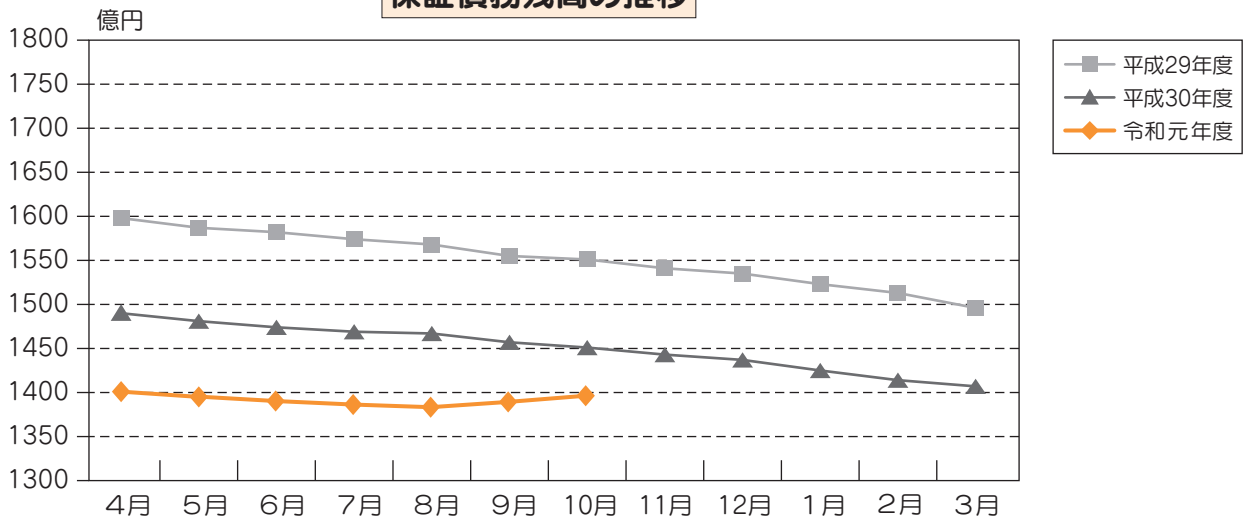
(単位：件・千円・%)

当 月 中				項 目	当 月 末					
件 数	金 額	前年比			件 数	金 額	前年比			
		件 数	金 額				件 数	金 額		
—	—	—	—	申 込	期首繰越	84	833,370	112.0	98.8	
510	5,342,355	98.5	105.1		本年度中	3,516	38,505,751	95.5	101.1	
0	0	—	—	拒 絶		0	0	—	—	
44	280,700	68.8	46.1	申 込 取 消		267	2,662,900	87.5	100.9	
24	75,040	31.6	28.1	査 定 減 額		282	901,128	68.0	63.1	
—	—	—	—	調 査 中		128	1,287,905	119.6	111.2	
—	—	—	—	承 諾	期首繰越	18,690	142,968,096	94.9	94.0	
468	4,945,330	101.5	118.8		本年度中	3,205	34,487,188	95.9	102.3	
8	80,600	88.9	112.6	保 証 後 取 消		32	344,700	69.6	73.9	
477	4,900,849	93.7	93.9	償 還		3,322	33,602,664	92.4	92.7	
22	128,063	50.0	43.7	代位弁済(元金)		195	1,594,044	78.3	87.2	
—	—	—	—	貸付報告未着		212	2,297,600	98.6	102.0	
—	—	—	—	保 証 債 務 残 高		18,134	139,616,274	95.8	96.2	
—	—	—	—	代 位 弁 済	期首繰越	176	660,197	143.1	109.6	
22	128,063	50.0	43.7		本 年 度 中	元 金	195	1,594,044	78.3	87.2
—	779	—	62.5			利 息	—	10,943	—	111.6
22	128,842	50.0	43.7			計	195	1,604,987	78.3	87.4
0	1,323	—	12.9	回 収		4	22,527	80.0	41.6	
0	0	—	—	償 却		0	0	—	—	
—	—	—	—	求 償 権 残 高		367	2,242,657	100.0	94.0	

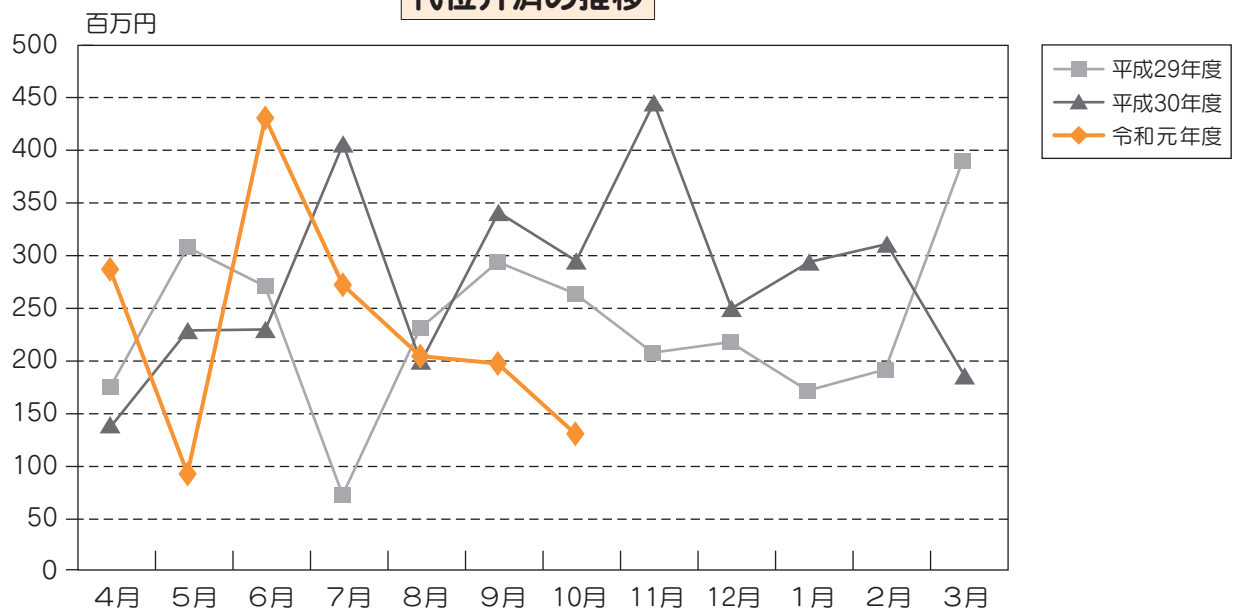
保証承諾の推移



保証債務残高の推移



代位弁済の推移



2 保証状況

(1) 金融機関別保証状況

(単位：件・千円・%)

金融機関	保証承諾						保証債務残高				代位弁済				
	当月中			当月末(31/4~01/10)			当月末				当月末(31/4~01/10)				
	件数	金額	前年比	件数	金額(A)	前年比	件数	金額	前年比	構成比	件数	金額(B)	前年比	構成比	B/A
鹿児島銀行	84	1,001,410	142.2	669	7,721,460	118.3	4,114	32,991,351	97.2	23.6	39	372,013	68.2	23.2	4.8
宮崎銀行	2	60,000	1200.0	20	197,500	115.5	144	1,514,574	99.2	1.1	2	7,745	—	0.5	3.9
肥後銀行	0	0	—	0	0	—	3	24,841	93.0	0.0	0	0	—	0.0	—
福岡銀行	0	0	—	2	8,500	7.3	24	250,046	85.2	0.2	0	0	—	0.0	—
西日本シティ銀行	0	0	—	4	28,000	280.0	25	228,778	81.3	0.2	0	0	—	0.0	—
地方銀行計	86	1,061,410	149.6	695	7,955,460	116.3	4,310	35,009,590	97.1	25.1	41	379,758	65.6	23.7	4.8
南日本銀行	100	1,211,660	130.4	744	7,766,186	92.4	4,527	33,181,677	95.5	23.8	38	356,113	103.8	22.2	4.6
宮崎太陽銀行	3	29,000	74.4	17	141,400	30.3	139	966,117	91.7	0.7	0	0	—	0.0	—
熊本銀行	5	46,000	219.0	13	125,500	91.9	121	1,043,520	83.3	0.7	0	0	—	0.0	—
第二地方銀行計	108	1,286,660	130.1	774	8,033,086	89.2	4,787	35,191,314	95.0	25.2	38	356,113	101.0	22.2	4.4
鹿児島信用金庫	127	1,173,460	88.6	854	9,336,432	103.9	3,799	29,989,523	98.2	21.5	52	411,732	127.4	25.7	4.4
鹿児島相互信用金庫	96	1,081,500	112.0	604	7,029,920	100.4	3,385	27,850,012	98.1	19.9	39	248,203	53.8	15.5	3.5
奄美大島信用金庫	0	0	—	3	114,200	571.0	83	658,616	98.2	0.5	0	0	—	0.0	—
信金中央金庫	0	0	—	0	0	—	0	0	—	0.0	0	0	—	0.0	—
信用金庫計	223	2,254,960	98.5	1,461	16,480,552	102.9	7,267	58,498,151	98.1	41.9	91	659,935	81.1	41.1	4.0
鹿児島興業信用組合	50	302,300	173.2	263	1,790,890	124.7	1,478	6,762,108	95.6	4.8	22	161,748	185.1	10.1	9.0
奄美信用組合	0	0	—	1	30,000	300.0	29	130,392	74.3	0.1	0	0	—	0.0	—
鹿児島県医師信用組合	0	0	—	0	0	—	2	19,163	83.7	0.0	0	0	—	0.0	—
信用組合計	50	302,300	173.2	264	1,820,890	125.9	1,509	6,911,664	95.1	5.0	22	161,748	178.4	10.1	8.9
商工組合中央金庫	1	40,000	—	8	151,200	59.3	155	2,352,331	77.1	1.7	2	42,199	5425.2	2.6	27.9
日本政策金融公庫	0	0	—	0	0	—	0	0	—	0.0	0	0	—	0.0	—
農林中央金庫	0	0	—	0	0	—	0	0	—	0.0	0	0	—	0.0	—
日本政策投資銀行	0	0	—	0	0	—	0	0	—	0.0	0	0	—	0.0	—
政府系金融機関計	1	40,000	—	8	151,200	59.3	155	2,352,331	77.1	1.7	2	42,199	5425.2	2.6	27.9
みずほ銀行	0	0	—	1	6,000	—	5	55,738	100.0	0.0	1	5,233	—	0.3	87.2
三井住友銀行	0	0	—	0	0	—	47	922,270	82.8	0.7	0	0	—	0.0	—
三菱UFJ銀行	0	0	—	2	40,000	38.1	53	668,966	77.1	0.5	0	0	—	0.0	—
りそな銀行	0	0	—	0	0	—	0	0	—	0.0	0	0	—	0.0	—
都市銀行計	0	0	—	3	46,000	32.9	105	1,646,974	80.9	1.2	1	5,233	—	0.3	11.4
三菱UFJ信託銀行	0	0	—	0	0	—	0	0	—	0.0	0	0	—	0.0	—
みずほ信託銀行	0	0	—	0	0	—	0	0	—	0.0	0	0	—	0.0	—
信託銀行計	0	0	—	0	0	—	0	0	—	0.0	0	0	—	0.0	—
九州労働金庫	0	0	—	0	0	—	0	0	—	0.0	0	0	—	0.0	—
小計	0	0	—	0	0	—	0	0	—	0.0	0	0	—	0.0	—
鹿児島県信用農業協同組合連合会	0	0	—	0	0	—	1	6,250	87.4	0.0	0	0	—	0.0	—
小計	0	0	—	0	0	—	1	6,250	87.4	0.0	0	0	—	0.0	—
損害保険ジャパン	0	0	—	0	0	—	0	0	—	0.0	0	0	—	0.0	—
保険会社計	0	0	—	0	0	—	0	0	—	0.0	0	0	—	0.0	—
合計	468	4,945,330	118.8	3,205	34,487,188	102.3	18,134	139,616,274	96.2	100.0	195	1,604,987	87.4	100.0	4.7

(2) 市町村別保証状況

(単位：件・千円・%)

市町村		保証承諾					保証債務残高				代位弁済			
		当月中		当月末(31/4~01/10)			当月末				当月末(31/4~01/10)			
		件数	金額	件数	金額	前年比	件数	金額	前年比	構成比	件数	金額	前年比	構成比
市 部	鹿児島市	213	2,379,100	1,518	16,726,537	98.7	8,362	67,053,522	95.5	48.0	121	1,015,275	115.4	63.3
	薩摩川内市	27	314,250	161	1,764,050	122.5	873	6,502,093	101.3	4.7	5	6,702	3.3	0.4
	鹿屋市	26	296,500	163	1,612,970	98.3	1,022	7,196,616	99.3	5.2	12	198,831	182.8	12.4
	枕崎市	9	73,500	59	876,000	128.1	256	2,802,020	98.2	2.0	2	4,327	11.1	0.3
	いちき串木野市	8	48,500	65	622,191	68.3	305	2,400,644	99.2	1.7	9	36,569	89.9	2.3
	阿久根市	5	62,500	47	493,100	105.2	299	2,025,523	98.5	1.5	0	0	—	0.0
	出水市	12	97,000	95	845,700	99.9	734	5,080,096	97.1	3.6	2	18,298	38.5	1.1
	指宿市	14	216,410	72	848,710	129.5	405	3,424,450	97.0	2.5	1	1,009	9.3	0.1
	伊佐市	10	58,300	47	471,350	114.2	260	1,706,399	94.3	1.2	0	0	—	0.0
	南さつま市	10	122,860	57	625,600	120.4	317	2,198,553	97.1	1.6	0	0	—	0.0
	霧島市	35	324,400	261	2,839,590	93.9	1,304	10,611,054	94.2	7.6	1	4,166	4.9	0.3
	始良市	21	240,770	140	1,316,780	130.1	715	5,207,436	98.9	3.7	12	99,997	426.4	6.2
	垂水市	4	48,650	28	395,050	144.2	163	1,165,849	92.6	0.8	1	15,147	76.9	0.9
	日置市	12	66,390	86	754,660	81.5	525	3,497,968	92.4	2.5	3	23,120	33.5	1.4
	曾於市	9	101,500	47	472,900	124.7	291	1,797,192	92.9	1.3	1	1,334	31.2	0.1
	志布志市	8	89,300	46	397,700	95.3	277	1,827,104	95.8	1.3	3	34,008	29.5	2.1
	南九州市	3	6,300	55	420,220	76.5	374	2,232,998	95.2	1.6	5	16,111	62.3	1.0
	西之表市	5	34,100	31	301,800	102.2	203	1,459,502	99.6	1.0	2	12,179	623.4	0.8
	奄美市	0	0	1	7,500	37.5	63	410,094	72.9	0.3	0	0	—	0.0
	市部計	431	4,580,330	2,979	31,792,408	101.2	16,748	128,599,114	96.1	92.1	180	1,487,072	84.9	92.7
鹿児島郡	十島村	0	0	0	0	—	1	4,232	91.8	0.0	0	0	—	0.0
	三島村	0	0	0	0	—	0	0	—	0.0	0	0	—	0.0
	鹿児島郡計	0	0	0	0	—	1	4,232	91.8	0.0	0	0	—	0.0
薩摩郡	さつま町	10	97,600	53	607,000	113.8	260	1,805,410	93.1	1.3	2	26,737	1262.1	1.7
	薩摩郡計	10	97,600	53	607,000	113.8	260	1,805,410	93.1	1.3	2	26,737	1262.1	1.7
出水郡	長島町	6	88,100	18	231,060	98.8	93	656,461	101.1	0.5	0	0	—	0.0
	出水郡計	6	88,100	18	231,060	98.8	93	656,461	101.1	0.5	0	0	—	0.0

(単位：件・千円・%)

市町村		保証承諾					保証債務残高				代位弁済			
		当月中		当月末(31/4~01/10)			当月末				当月末(31/4~01/10)			
		件数	金額	件数	金額	前年比	件数	金額	前年比	構成比	件数	金額	前年比	構成比
始良郡	湧水町	4	38,600	27	273,750	112.1	116	749,853	111.0	0.5	0	0	—	0.0
	始良郡計	4	38,600	27	273,750	112.1	116	749,853	111.0	0.5	0	0	—	0.0
曾於郡	大崎町	2	9,000	19	320,500	179.5	108	1,056,652	101.6	0.8	1	1,920	6.8	0.1
	曾於郡計	2	9,000	19	320,500	179.5	108	1,056,652	101.6	0.8	1	1,920	6.8	0.1
肝属郡	東串良町	1	1,800	8	43,800	230.5	41	315,799	104.0	0.2	0	0	—	0.0
	肝付町	0	0	10	109,100	54.3	116	941,935	84.8	0.7	7	55,424	544.7	3.5
	錦江町	1	6,000	14	94,900	136.0	70	374,585	120.8	0.3	0	0	—	0.0
	南大隅町	1	500	10	187,100	264.9	55	575,507	122.8	0.4	0	0	—	0.0
	肝属郡計	3	8,300	42	434,900	120.7	282	2,207,827	100.7	1.6	7	55,424	320.4	3.5
熊毛郡	中種子町	2	4,500	14	133,000	81.2	74	605,210	95.6	0.4	4	32,616	—	2.0
	南種子町	0	0	12	62,470	47.1	100	683,134	90.4	0.5	1	1,218	19.3	0.1
	屋久島町	10	118,900	37	412,100	121.2	236	1,942,263	94.5	1.4	0	0	—	0.0
	熊毛郡計	12	123,400	63	607,570	95.5	410	3,230,607	93.8	2.3	5	33,834	406.1	2.1
大島郡	龍郷町	0	0	0	0	—	8	50,274	81.7	0.0	0	0	—	0.0
	徳之島町	0	0	1	80,000	266.7	35	469,154	99.3	0.3	0	0	—	0.0
	天城町	0	0	0	0	—	9	70,393	80.4	0.1	0	0	—	0.0
	伊仙町	0	0	0	0	—	13	175,356	90.2	0.1	0	0	—	0.0
	宇検村	0	0	0	0	—	1	1,760	55.0	0.0	0	0	—	0.0
	喜界町	0	0	2	110,000	—	14	151,747	137.1	0.1	0	0	—	0.0
	瀬戸内町	0	0	1	30,000	—	13	115,707	107.9	0.1	0	0	—	0.0
	知名町	0	0	0	0	—	11	133,524	110.6	0.1	0	0	—	0.0
	大和村	0	0	0	0	—	0	0	—	0.0	0	0	—	0.0
	与論町	0	0	0	0	—	4	15,570	62.1	0.0	0	0	—	0.0
	和泊町	0	0	0	0	—	8	122,635	135.0	0.1	0	0	—	0.0
大島郡計	0	0	4	220,000	244.4	116	1,306,120	102.6	0.9	0	0	—	0.0	
合	計	468	4,945,330	3,205	34,487,188	102.3	18,134	139,616,274	96.2	100.0	195	1,604,987	87.4	100.0

(3) 保証種類別保証状況

(単位：件・千円・%)

保証種類	保証承諾						保証債務残高				代位弁済			
	当月中			当月末(31/4~01/10)			当月末				当月末(31/4~01/10)			
	件数	金額	前年比	件数	金額	前年比	件数	金額	前年比	構成比	件数	金額	前年比	構成比
一般保証	64	1,115,370	105.3	416	7,741,170	76.7	3,694	44,792,516	90.5	32.1	28	463,120	67.3	28.9
(Fast保証(500含む))	0	0	—	0	0	—	10	48,986	73.4	0.0	0	0	—	0.0
(根保証)	0	0	—	0	0	—	0	0	—	0.0	0	0	—	0.0
チェスト保証	2	20,500	—	23	384,730	—	19	327,162	—	0.2	0	0	—	0.0
れんけい	10	284,500	217.0	91	2,454,440	392.3	135	2,766,746	591.2	2.0	1	29,555	—	1.8
(金融機関連携型)	9	234,500	178.9	82	2,124,440	339.6	127	2,527,892	540.2	1.8	1	29,555	—	1.8
(事業性評価型)	1	50,000	—	9	330,000	—	8	238,854	—	0.2	0	0	—	0.0
あんしん	0	0	—	0	0	—	0	0	—	0.0	0	0	—	0.0
環境対策サポート保証	0	0	—	0	0	0.0	91	1,049,341	83.6	0.8	0	0	—	0.0
当座貸越	18	355,000	216.5	132	2,678,800	127.4	440	8,620,720	100.3	6.2	2	33,703	54.7	2.1
事業者カードローン	16	76,000	59.4	167	1,031,000	89.4	667	3,877,457	100.6	2.8	4	11,770	246.9	0.7
事業者カードローン700	44	154,500	100.7	344	1,248,500	98.9	1,359	4,678,578	95.9	3.4	14	35,793	91.3	2.2
流動資産担保融資保証	0	0	—	3	100,800	72.0	12	250,588	85.1	0.2	0	0	—	0.0
中小企業特定社債保証	0	0	—	0	0	—	6	288,000	72.7	0.2	0	0	—	0.0
特別小口保証	0	0	—	1	2,500	—	0	0	—	0.0	0	0	—	0.0
小口零細企業保証	0	0	—	0	0	—	2	3,028	68.3	0.0	0	0	—	0.0
経営安定関連保証	1	50,000	80.6	5	260,000	70.3	350	6,719,925	80.8	4.8	3	61,006	35.5	3.8
経営革新関連保証	0	0	—	0	0	0.0	1	1,565	4.3	0.0	1	35,216	—	2.2
創業等関連保証	0	0	—	0	0	—	4	3,729	53.3	0.0	0	0	0.0	0.0
東日本大震災復興緊急保証	0	0	—	0	0	—	2	29,712	96.4	0.0	0	0	—	0.0
経営力強化保証	0	0	—	0	0	0.0	12	113,824	71.9	0.1	0	0	—	0.0
継続短期型サポート保証	10	195,000	85.9	62	877,000	100.3	113	1,649,641	107.3	1.2	2	16,095	81.1	1.0
(金融機関連携型)	7	105,000	53.3	55	712,000	89.7	100	1,347,587	104.6	1.0	2	16,095	81.1	1.0
(税理士連携型)	3	90,000	300.0	7	165,000	206.3	13	302,054	121.3	0.2	0	0	—	0.0
創業関連保証	0	0	0.0	20	92,000	169.8	137	425,141	114.3	0.3	2	7,315	54.7	0.5
経営改善サポート保証	0	0	—	0	0	—	15	399,120	89.1	0.3	0	0	—	0.0
条件変更改善型借換保証	2	91,000	—	3	151,000	151.0	21	594,390	138.5	0.4	0	0	—	0.0
特定経営承継関連保証	0	0	—	0	0	—	0	0	—	0.0	0	0	—	0.0
事業承継サポート保証	0	0	—	0	0	—	0	0	—	0.0	0	0	—	0.0
危機関連保証	0	0	—	0	0	—	0	0	—	0.0	0	0	—	0.0
財務要件型無保証人保証	0	0	—	1	20,000	—	1	18,995	—	0.0	0	0	—	0.0
地域産業資源活用事業関連	0	0	—	0	0	—	1	13,070	—	0.0	0	0	—	0.0
金融環境変化対応保証※	0	0	—	0	0	—	14	52,941	90.4	0.0	0	0	0.0	0.0
景気対応緊急保証※	0	0	—	0	0	—	252	2,608,969	69.6	1.9	6	107,160	505.1	6.7
その他の協会制度	0	0	—	0	0	—	0	0	—	0.0	0	0	—	0.0
協会制度計	167	2,341,870	121.4	1,268	17,041,940	100.8	7,348	79,285,158	93.9	56.8	63	800,733	78.1	49.9

※の制度は、現在取り扱いしておりません。

(単位：件・千円・%)

保証種類		保証承諾						保証債務残高				代位弁済			
		当月中			当月末(31/4~01/10)			当月末				当月末(31/4~01/10)			
		件数	金額	前年比	件数	金額	前年比	件数	金額	前年比	構成比	件数	金額	前年比	構成比
県	中小企業振興資金	163	1,643,860	128.3	979	10,017,580	116.9	5,174	31,361,034	102.4	22.5	45	330,575	87.0	20.6
	小規模企業活力応援資金	6	14,700	163.3	31	94,900	82.8	149	272,536	98.2	0.2	1	484	65.2	0.0
	創業支援資金	8	37,300	—	33	161,900	162.8	249	765,437	103.4	0.5	4	8,696	64.0	0.5
	新事業チャレンジ資金	0	0	—	0	0	—	19	150,069	82.2	0.1	0	0	—	0.0
	観光ものづくりパワーアップ資金	0	0	—	0	0	0.0	13	150,362	85.4	0.1	0	0	—	0.0
	事業承継対策資金	0	0	—	1	4,000	66.7	4	37,354	98.6	0.0	0	0	—	0.0
	耐震改修支援資金	0	0	—	0	0	—	1	186,873	95.8	0.1	0	0	—	0.0
	緊急災害対策資金	1	7,700	—	1	7,700	—	4	15,534	71.4	0.0	0	0	—	0.0
	緊急経営対策資金	0	0	—	0	0	0.0	9	56,105	79.5	0.0	0	0	—	0.0
	霧島火山活動緊急経営対策資金	0	0	—	0	0	0.0	1	2,268	98.6	0.0	0	0	—	0.0
	セーフティネット対応資金	1	6,000	60.0	8	123,500	154.4	187	954,743	84.9	0.7	0	0	0.0	0.0
	事業再生支援資金	2	27,400	—	6	90,491	40.9	43	697,168	118.7	0.5	0	0	—	0.0
	東日本大震災緊急対策資金※	0	0	—	0	0	—	4	45,642	74.2	0.0	1	13,645	—	0.9
	経済対策特別資金※	0	0	—	0	0	—	95	385,329	81.0	0.3	1	5,506	76.3	0.3
	〇蹄疫経営再建支援資金※	0	0	—	0	0	—	2	18,600	98.3	0.0	0	0	—	0.0
	商店街活性化資金※	0	0	—	0	0	—	1	5,750	79.3	0.0	0	0	—	0.0
特別小口資金※	0	0	—	0	0	—	3	1,027	42.7	0.0	0	0	—	0.0	
県 制 度 計		181	1,736,960	133.5	1,059	10,500,071	114.9	5,958	35,105,831	101.4	25.1	52	358,906	81.7	22.4
鹿 児 島 市	産業振興資金	93	728,700	88.0	680	6,151,695	90.0	3,536	21,445,207	98.2	15.4	53	368,898	127.4	23.0
	特別小口資金	0	0	—	6	16,600	57.8	30	57,576	124.6	0.0	0	0	—	0.0
	小規模企業支援資金	20	110,500	129.5	148	575,582	92.1	745	1,816,730	96.4	1.3	11	27,810	288.1	1.7
	経営安定化資金	0	0	—	4	51,500	90.4	184	1,092,156	73.7	0.8	5	18,901	41.7	1.2
	環境配慮促進資金	0	0	—	0	0	0.0	12	58,168	71.1	0.0	0	0	—	0.0
	災害対策資金	0	0	—	0	0	—	0	0	—	0.0	0	0	—	0.0
	創業支援資金	7	27,300	143.7	38	134,800	128.3	297	684,095	100.8	0.5	10	22,835	108.5	1.4
	新事業展開支援資金	0	0	—	2	15,000	150.0	22	67,457	99.3	0.0	1	6,905	107.3	0.4
	街なかリノベーション推進資金	0	0	—	0	0	—	0	0	—	0.0	0	0	—	0.0
短期事業資金※	0	0	—	0	0	—	2	3,898	93.0	0.0	0	0	—	0.0	
鹿 児 島 市 制 度 計		120	866,500	92.9	878	6,945,177	90.6	4,828	25,225,286	96.7	18.1	80	445,349	119.7	27.7
合 計		468	4,945,330	118.8	3,205	34,487,188	102.3	18,134	139,616,274	96.2	100.0	195	1,604,987	87.4	100.0

※の制度は、現在取り扱いしていません。

相談窓口のご案内

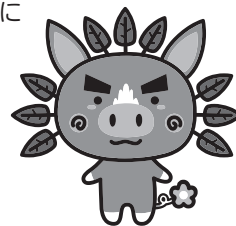
1 保証相談窓口

当協会では、信用保証のご利用に関するご相談をはじめ、制度融資についてのご案内・ご相談や金融面からの経営相談を常時お受けしています。この相談窓口は、保証部と経営支援部に設けておりますので、お気軽にお越しください。

なお、お越しいただく際、決算書等の資料をお持ちいただければ、より具体的なご相談に応じることができます。ぜひご利用ください。

お問い合わせ

【保証部】	電話番号	099-223-0271
	受付時間	9:00~17:15(土・日曜日及び祝日は除く。)
【経営支援部】	電話番号	099-223-0274
	受付時間	9:00~17:15(土・日曜日及び祝日は除く。)



© pref kagoshima greboo

2 特別相談窓口等

当協会では、取引先の倒産、災害、金融機関の破綻などによって経営の安定に支障を来している中小企業者のために、特別相談窓口等を設置し、ご相談をお受けしています。

令和元年11月20日現在、次の特別相談窓口等を設置しています。この特別相談窓口等は保証部と経営支援部に設けてありますので、お気軽にご相談ください。

- 賃金水準上昇対策相談窓口
- 英国におけるEU残留・離脱を問う国民投票の結果の影響関連相談窓口
- 東日本大震災に関する特別相談窓口
- 平成28年熊本地震による災害に関する特別相談窓口

お問い合わせ

【保証部】	電話番号	099-223-0271
	受付時間	9:00~17:15(土・日曜日及び祝日は除く。)
【経営支援部】	電話番号	099-223-0274
	受付時間	9:00~17:15(土・日曜日及び祝日は除く。)

3 経営再生支援相談窓口

当協会では、経営改善や事業再生に関するご相談を常時お受けしています。この相談窓口は、経営支援部に設けてありますので、お気軽にお越しください。

なお、お越しいただく際、決算書等の資料をお持ちいただければ、より具体的なご相談に応じることができます。ぜひご利用ください。

お問い合わせ

電話番号	099-223-0274
受付時間	9:00~17:15(土・日曜日及び祝日は除く。)

4 苦情相談窓口

当協会では、信用保証に関する苦情・質問などのご相談を常時お受けしています。

お客様の声を真摯に受け止め、まごころをこめて対応いたします。

お気軽にご意見やご要望などをお寄せください。

お問い合わせ

電話番号	099-223-0530
受付時間	9:00~17:15(土・日曜日及び祝日は除く。)

5 金融機関紹介窓口

当協会では、金融機関が十分な融資を行えない場合に、当協会が中小企業者に対して他の金融機関を紹介します。

- 紹介に当たっては、メイン銀行その他取引金融機関の支援方針の把握に可能な限り努め、金融秩序の乱れを招くことのないよう、資金の必要性について十分な把握を行います。
- 紹介を行う中小企業者に対しては、紹介した金融機関における融資が確約されるものではなく、金融機関における審査がある旨を説明します。

紹介窓口専用ダイヤル

電話番号	099-223-7755
受付時間	9:00~17:15(土・日曜日及び祝日は除く。)

UPDATE!

アップデート～事業経営にご活用下さい～

実施中

社会保険労務士の訪問相談支援が無料で受けられます

県社会保険労務士会では2019年度鹿児島労働局委託事業「鹿児島働き方改革推進支援センター」を設置し、地域の中小企業・小規模事業者の働き方改革推進の支援に取り組んでいます。

同センターでは、労務管理の専門家である社会保険労務士による電話・メール・来所相談、個別企業訪問による支援やセミナー等を無料で実施しています。

個別企業訪問は原則3回まで無料です。この機会には是非ご利用下さい。

【ホームページ】

hatakakata@sr-kagoshima.jp

【お問合せ】

鹿児島働き方改革推進支援センター
(鹿児島県社会保険労務士会内)
鹿児島市下荒田3-44-18 のせビル2F ☎099-257-4823

2019年度 厚生労働省 鹿児島労働局委託
《働き方改革推進支援センター事業》

鹿児島働き方改革推進支援センター

(受託者：鹿児島県社会保険労務士会)

年5日 有給休暇の 確実な取得	時間外労働 の上限導入	正規・非正規間の 不合理な 待遇差解消
施行日 2019年4月1日	施行日 2019年4月1日 (中小企業：2020年4月1日)	施行日 2020年4月1日 (中小企業：2021年4月1日)

すべて無料

- ◆働き方改革って何をしたらいいの？
- ◆残業を減らしたいけど・・・？
- ◆有給休暇の取得の進め方は？
- ◆不合理な待遇差って、どういふもの？
- ◆何か役立つ助成金はあるの？

中小企業・小規模事業者

来所相談 (電話・メール) セミナー 臨時出張相談 企業訪問による相談支援

事業主のご相談に **専門家(社会保険労務士)** が
お応えいたします。

相談窓口
【鹿児島働き方改革推進支援センター】
鹿児島市下荒田3-44-18のせビル2階
(鹿児島県社会保険労務士会事務局内)
※E-mail hatakakata@sr-kagoshima.jp
ホームページ
https://hatakakata.sr-kagoshima.jp

連絡先 **0120-221-255**

来所相談、セミナー講師、臨時出張相談、訪問相談 **すべて無料!** 裏面へ

11月26日【火】

事業承継セミナーが開催されます

令和元年11月26日(火)、鹿児島市及びかごしま産業支援センター(県よろず支援拠点)が主催する事業承継セミナーが開催されます。

中小企業事業引継ぎ支援全国本部プロジェクトマネージャーである長田実氏が「スモール事業の譲渡し・譲受けのコツ」をテーマに講演します。

対象となるのは①中小・小規模事業者の方(事業承継に興味のある方、後継者が不在の方等)、②第三者の事業を引き継いでみたい方、創業を希望される方、③その他支援機関の方等です。

受講料は無料です。また、セミナー終了後には無料の個別相談会も実施されます(但し、事前申し込み制となります)。

是非、ご参加ください。

【お問合せ】

ソーホーかごしま ☎099-219-1750
鹿児島市産業創出課 ☎099-216-1319

令和元年度 / 鹿児島市

事業承継セミナー

無料セミナー & 無料個別相談会

◎テーマ: スモール事業の譲渡し・譲受けのコツ

- ① 事業承継のポイント整理 (事前準備から事後フォローまで)
- ② 具体例で見るスモール事業の第三者承継

講師
長田 実氏
中小企業事業引継ぎ支援全国本部プロジェクトマネージャー

参加料 **無料**
定員30名

日程 令和元年 11月26日【火】 13:30～15:55

個別相談会 16:00～17:00 (13:30～14:00は個別相談会) 事前申し込み制とし、希望者多数の場合は調整

場所 ソーホーかごしま【会議室】(鹿児島市産業創出課2号) 鹿児島市下荒田3-44-18(1階)

対象 ① 中小・小規模事業者(事業承継に興味のある方、後継者が不在事業者等)
② 第三者の事業を引き継いでみたい方、創業を希望される方
③ その他支援機関の方等

主催 鹿児島市(公財)かごしま産業支援センター(鹿児島県よろず支援拠点)

特別協賛 鹿児島県信用保証協会

後援 鹿児島県工芸振興会(鹿児島県事業引継ぎ支援センター)
(株)日本政策金融公庫
鹿児島県相互信用金庫

お申し込み・お問い合わせ先は裏面に記載のとおり

鹿児島国際大学との 約16か月に渡る連携事業がスタート! 当協会は大学生と共に地方創生に取り組みます!



▲鹿児島国際大学ゼミ生と担当教授、当協会担当職員

同日は、第1回オリエンテーションとして、鹿児島国際大学経済学部ゼミ生20名と関係者が来会し、担当教授および当協会職員より、連携事業の進め方などについて説明を行いました。オリエンテーション終了後は、職場見学を実施し、本事業のイメージを共有しました。

令和元年9月20日付け、鹿児島国際大学と当協会は「鹿児島の活性化に向けた連携事業の推進に関する覚書」を締結しました。

令和元年10月7日付け、この覚書に基づき「地域経済の成長発展に貢献するための信用保証協会の役割について～フィールドワークをベースとした地域が求める人材育成プログラムに基づく鹿児島国際大学生による施策提言～」と題する連携事業を始めました。



▲総務部を見学する鹿児島国際大学ゼミ生

連携事業の概要

- ・期 間 令和3年1月まで、原則月1回90分、全12回のフィールドワークを実施
- ・テ ー マ 地域経済の発展に貢献するための信用保証協会の役割について～学生提言～
- ・スケジュール 第2～8回：各部署職員へのヒアリングによる調査・分析
第9～11回：担当部署職員とともに経営課題・具体的提言内容の検討
第12回：学生提言についてプレゼンテーション/当協会からの講評



▲鹿児島国際大学 副学長
中山 慎吾 教授よりご挨拶

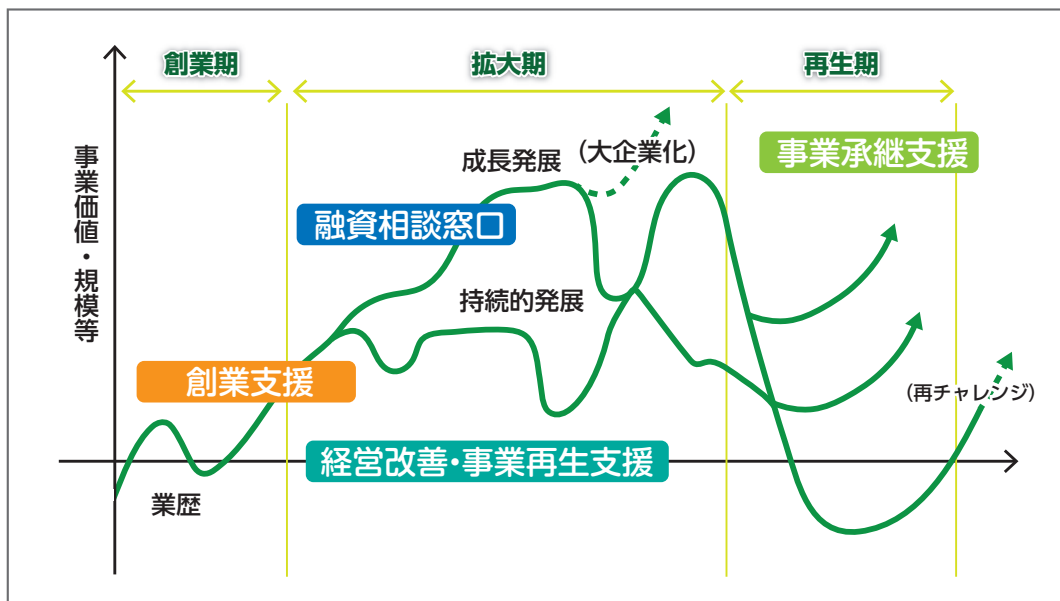


▲鹿児島国際大学 経済学部経営学科(2年)
迫田 隆志 さんより学生代表挨拶



▲当協会 本坊信幸 常務理事の挨拶

さまざまな状況に応じて支援いたします！
料金は一切かかりません。まずはお気軽にご相談を！



創業のお悩み解決を一緒に目指します

創業計画へのアドバイス、創業後のフォローアップ、外部専門家派遣など
【お問い合わせ】経営支援部 創業サポートチーム TEL:099-223-0274

資金調達にお困りの方ご相談はお早めに

金融機関紹介窓口【専用ダイヤル】TEL:099-223-7755
各種災害等特別相談窓口【相談窓口】保証部TEL:099-223-0271 経営支援部TEL:099-223-0274

生産性向上等の経営改善から抜本的な事業再生まで後押しします

外部専門家派遣による経営診断・経営改善計画策定支援、中小企業支援機関の支援事業活用など
【お問い合わせ】経営支援部 経営・再生サポートチーム TEL:099-223-0274

承継の準備段階から承継後まで切れ目のない支援を行います

事業承継アドバイス、事業承継計画策定支援、外部専門家派遣など
【お問い合わせ】経営支援部 事業承継サポートチーム TEL:099-223-0274



〒892-0821 鹿児島市名山町9番1号 鹿児島県産業会館



保証部	4F
TEL. 099-223-0271	FAX. 099-222-1093
経営支援部	4F
TEL. 099-223-0274	FAX. 099-222-1093
管理部	3F
TEL. 099-223-0272	FAX. 099-223-0318
総務部	4F
TEL. 099-223-0273	FAX. 099-223-6399

アクセス

- 市電 「朝日通」電停下車
- バス 「金生町」又は「市役所前」バス停下車

■ホームページアドレス
<https://www.kagoshima-cgc.or.jp>

鹿児島県信用保証協会 検索



鹿児島ユナイテッドFC
KAGOSHIMA UNITED FC

燃ゆる感動 かがしま国体

第75回国民体育大会

燃ゆる感動 かがしま大会

第20回全国障害者スポーツ大会

熱い鼓動 風は南から



鹿児島県信用保証協会は、
「鹿児島ユナイテッドFC」・
「燃ゆる感動かがしま国体・かがしま大会」を応援しています。