

2019
12
DECEMBER

保証 月報

Hosho Geppou
KAGOSHIMA



特集

Spirit of KAGOSHIMA

～第4回 光るものづくり企業を訪問しました～

お知らせ

当協会のLINEアンケートについて公表 2

LINEの友だち1,000人突破キャンペーン実施中 12

特集

ギャランティー通信 13
シリーズ第5弾～管理第二課～



株式会社ボタニカルファクトリー (鹿児島県肝属郡南大隅町)

本土最南端の町南大隅町にある日登尾小学校の一部を製造工場とし、ハーブウォーターやアロマオイル、植物エキスの抽出など、原料から製品化までを一貫生産。「天然由来成分100%、アルコール、ケミカルフリー」をコンセプトとし、お肌にも環境にも優しい商品を展開中。
自社ブランドの「ボタニカノン」シリーズは、日本パッケージデザイン2019で入賞、2018かごしま新特産品コンクールでは県特産品協会理事長賞を受賞、全国メディアにも取り上げられるなどその知名度は急上昇中。



一步を踏み出す力になりたい

鹿児島県信用保証協会

LINE
公式アカウント



最新情報や経営支援に
役立つ情報を配信中!

Spirit of KAGOSHIMA

～ 光るものづくり企業を

訪問しました～



株式会社 ボタニカルファクトリー

住所：鹿児島県肝属郡南大隅町根占辺田3310

登尾小学校跡

TEL：0994-24-3008

事業：ナチュラルコスメ製造・販売業

代表執行役員

くろ き やす ゆき
黒木 靖之 様(南大隅町出身)

Q 会社のモットーや事業内容を教えてください。

創業前、輸出入関連の商社で、商品の企画開発・販売の仕事をしていた時に産まれた子供が、アトピー性皮膚炎を持っていて、子供に合う石鹸を開発したいという想いが、ナチュラルコスメとの最初の接点でした。創業は平成28年と比較的最近の話ですが、商社時代も含め現在まで、「口にいられても大丈夫なスキンケア化粧品を作りたい」一心で化粧品開発に取り組んでいます。

事業の内容は、「ボタニカノン」シリーズの販売に加え、自然派化粧品事業者に対するOEM展開を行っています。おかげさまで創業来増収を維持しており、「天然由来成分100%」の信念を曲げることなく事業を拡大しております。

Q 今後の展開は？という会社にしていきたくですか？

国内の化粧品市場は2兆5,000億円と言われていますが、うち、自然派化粧品市場は1,500億円程度です。しかし、この市場は成長市場であり、当社が目指す方向性は間違っていないと感じています。無知によって引き起こされるお肌のトラブルに関する啓蒙活動にも力を入れており、大手百貨店に出向き少人数ワークショップ(お家で作れる化粧水など)を開催するなど、市場拡大に向けた地道な活動が、実を結びつつあることを日々のお客さまの反応より実感しています。

現在、鹿児島大学とも商品開発に関する共同研究を続けていますが、大隅半島に眠る4,000種の植物には、組み合わせにより無限の可能性ががあります。将来的には、鹿児島県をナチュラルコスメの先進県にしたいですね。



Q 事業をしていくうえで苦労したことを教えてください。

経営者というのは、誰でも苦労するものですから、特段苦労というのは感じていません。ただ、一つ挙げるとするならば、創業2年目、売上の増加に資金繰りが追いついていない時期に、協会さん、相信さん、日本公庫さんが力を貸してくれたのは大きなターニングポイントでした。

もともと自己資金と友人からの出資のみで、経営するつもりでいましたので、事業の成長・安定に地域金融機関が欠かせない存在であることを実感しました。当社は、今後も増設計画などを控えており、どうぞご理解・ご協力のほど、よろしくお願いたします。



◀ 廃校となった学校跡地を活用し、原料から製品化まで一貫生産体制を敷いている工場(写真上)と製造工程(写真下)



◀ スタンダードラインの「ボタニカノン」シリーズ

事業承継に関する職員向け研修会を実施！



令和元年11月8日（金）、中小企業基盤整備機構九州本部南九州事務所の事業承継コーディネーター新屋敷辰美（中小企業診断士）様を講師としてお招きし、職員研修会を実施しました。経営支援部や保証部の職員を中心に20名の職員が参加し、県内における事業承継の現状と課題、事業承継に関する各種支援施策の概要及び活用方法等について理解を深めました。



事業承継コーディネーター
新屋敷辰美 様



研修会の様子

南九州税理士会鹿児島支部主催の ソフトボール大会に参加！



令和元年11月9日（土）、鹿児島ふれあいスポーツランドにおいて開催された、南九州税理士会鹿児島支部主催のソフトボール大会に、当協会職員14名が参加しました。同税理士会の会員を始めとする関係機関より11チーム、100名超の参加があり、ソフトボールを通じて親睦を深めました。



当協会のLINEアンケートについて公表 ～LINE公式アカウントで事業経営に関する情報を配信中!～



当協会では平成29年11月より顧客サービスの向上のため、LINE公式アカウントを開設しております。

この度、更なるサービスを目指し、友だち登録いただいている皆さまを対象として、アンケートを実施しましたので公表いたします。

皆さまからの声を真摯に受け止め、当協会のLINEが皆さまのお役に立つ存在となるよう、日々の改善活動を続けて参ります。

1 アンケートの概要

目的 友だちへの更なるサービス向上

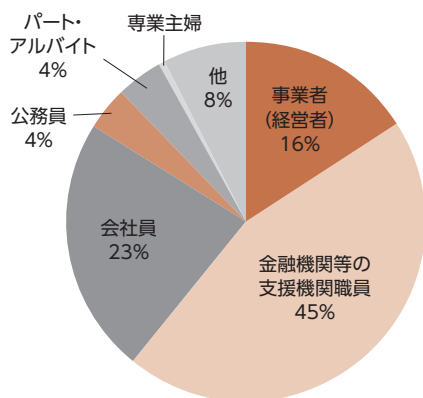
期間 令和元年10月4日～10月18日

対象者 LINE有効友だち749名 / 回答者数77名

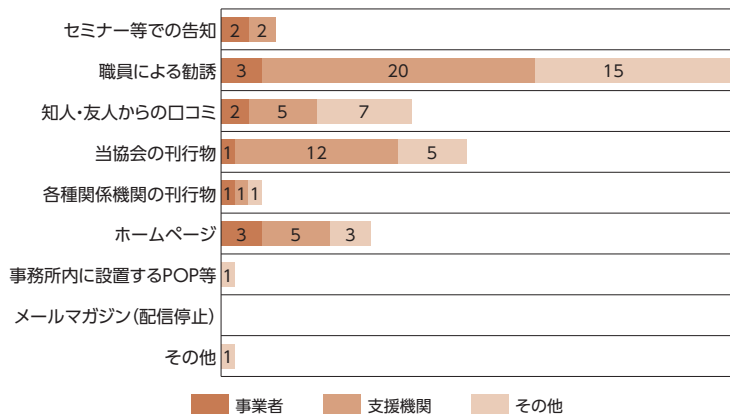
回答率 14.6%

2 アンケートの結果

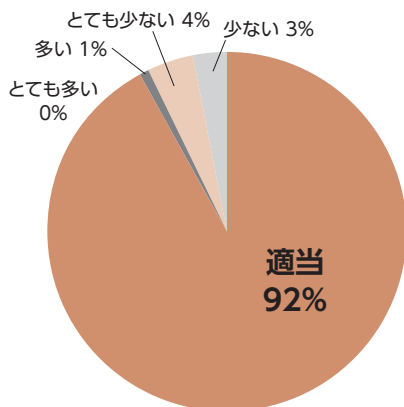
(1) 職業



(2) ご利用のきっかけ

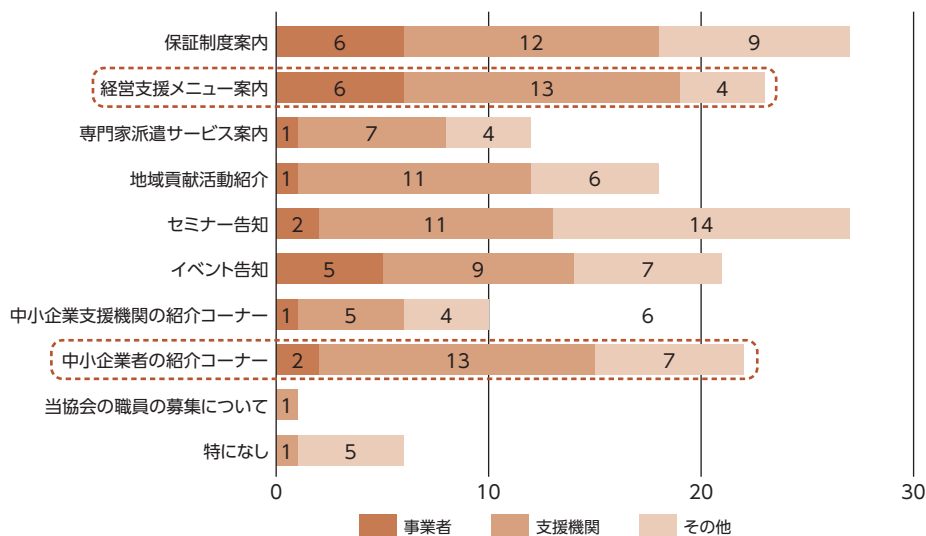


(3) 配信回数



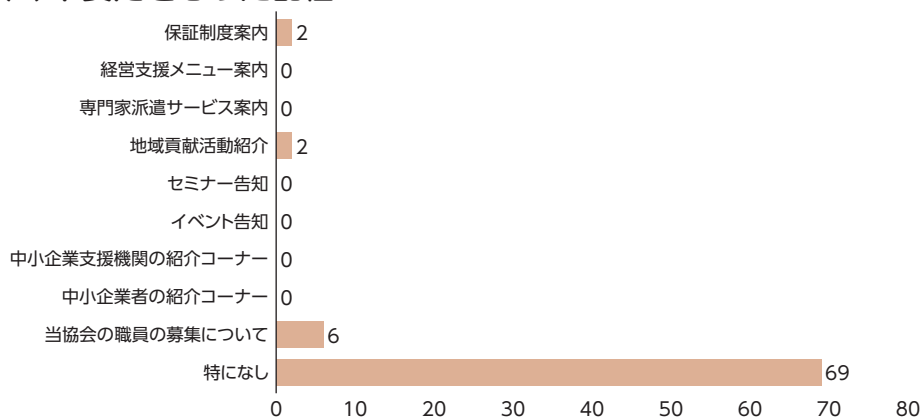
「適当」という回答が多数であった。
(現状、月3回の定期配信+特別配信)

(4)良かったと思う配信(複数回答可)



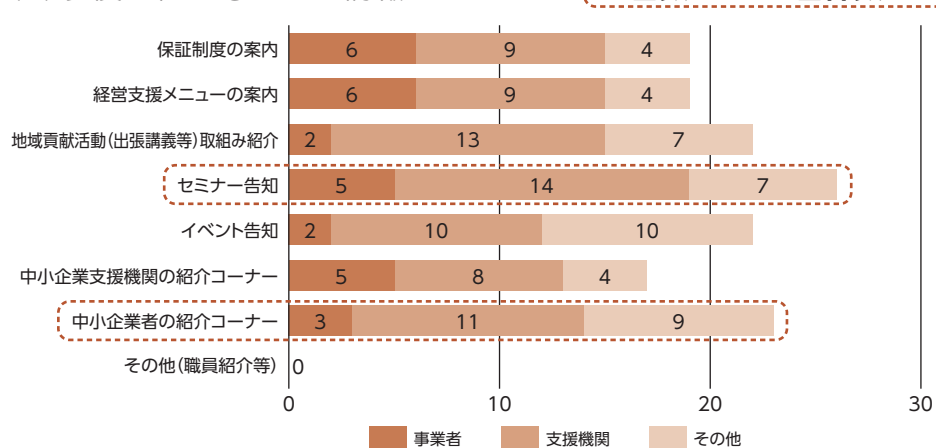
保証制度案内やセミナー告知が好評だったが、配信回数の少ない「経営支援メニュー案内」や「中小企業者の紹介コーナー」も好評であった。

(5)不要だと思った配信(複数回答可)



「特になし」が多数であった

(6)今後配信してほしい情報(複数回答可) 回答数=77、回答件数149



回答者77人に対し1.93倍の149件の回答があり、どの情報にもニーズがあったが、特に「セミナー告知」や「中小企業者紹介コーナー」の回答が多かった。

(7)お気づきの点

- ・このような取り組みをすることは大変良いと思う。保証協会を身近に感じることができる。
- ・みなさんの活動がよくわかります。内容も堅いものばかりでないバラエティに富んでいて読みやすいです。

など

【お問い合わせ】 総務部 企画情報課 TEL 099-223-0273 FAX 099-222-1093

統計資料

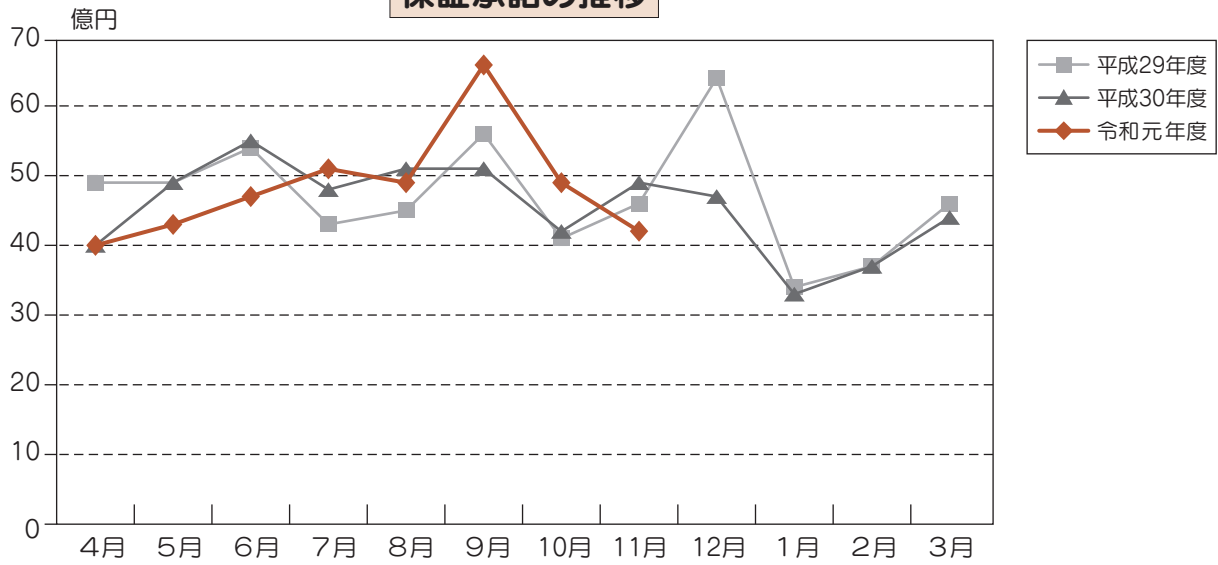
令和元年11月分

1 事業概況

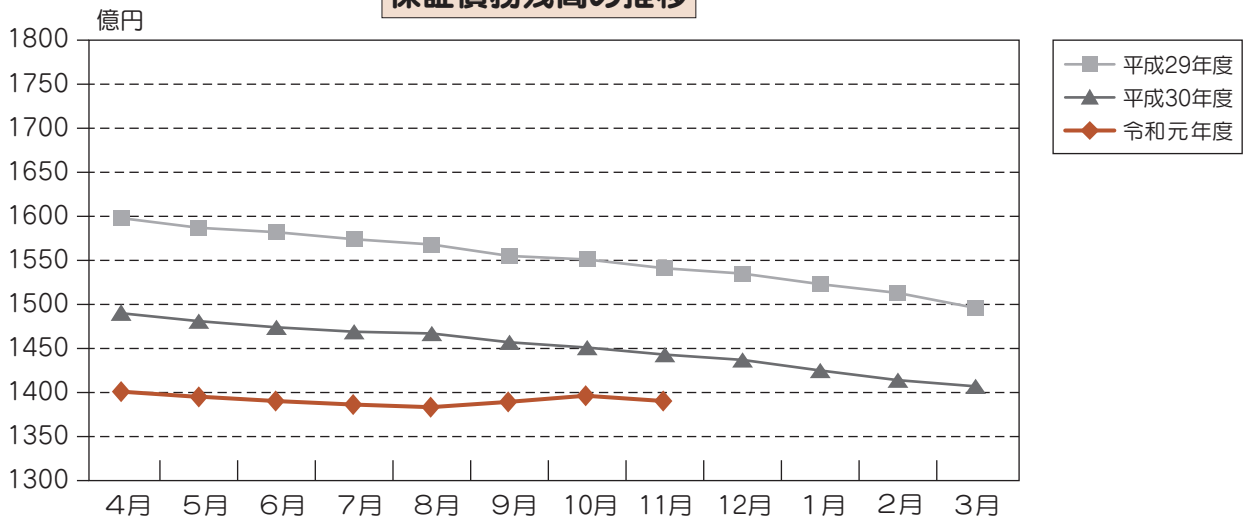
(単位：件・千円・%)

当 月 中				項 目		当 月 末				
件 数	金 額	前年比				件 数	金 額	前年比		
		件 数	金 額					件 数	金 額	
—	—	—	—	申 込	期首繰越	84	833,370	112.0	98.8	
461	4,826,130	92.9	89.9		本年度中	3,977	43,331,881	95.2	99.7	
0	0	—	—	拒 絶		0	0	—	—	
36	311,940	70.6	61.1	申 込 取 消		303	2,974,840	85.1	94.4	
30	169,040	40.5	69.0	査 定 減 額		312	1,070,168	63.8	64.0	
—	—	—	—	調 査 中		114	1,421,270	112.9	161.8	
—	—	—	—	承 諾	期首繰越	18,690	142,968,096	94.9	94.0	
439	4,211,785	97.3	86.1		本年度中	3,644	38,698,973	96.0	100.3	
4	24,240	80.0	48.5	保 証 後 取 消		36	368,940	70.6	71.4	
452	4,701,927	92.6	90.1	償 還		3,774	38,304,591	92.5	92.4	
28	312,942	71.8	70.6	代位弁済(元金)		223	1,906,987	77.4	84.0	
—	—	—	—	貸付報告未着		202	2,063,540	97.1	91.7	
—	—	—	—	保 証 債 務 残 高		18,099	139,023,010	96.0	96.4	
—	—	—	—	代 位 弁 済	期首繰越	176	660,197	143.1	109.6	
28	312,942	71.8	70.6		本 年 度 中	元 金	223	1,906,987	77.4	84.0
—	1,876	—	88.6			利 息	—	12,819	—	107.5
28	314,818	71.8	70.7			計	223	1,919,806	77.4	84.1
2	7,823	—	298.5	回 収		6	30,350	120.0	53.5	
0	0	—	—	償 却		0	0	—	—	
—	—	—	—	求 償 権 残 高		393	2,549,652	96.8	90.2	

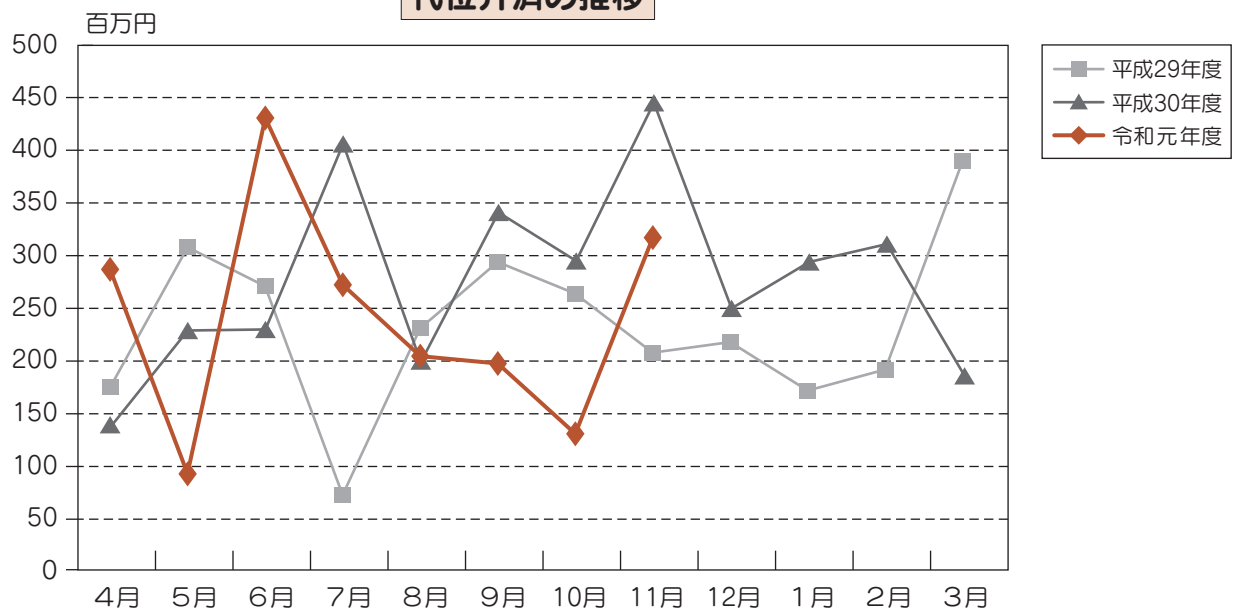
保証承諾の推移



保証債務残高の推移



代位弁済の推移



2 保証状況

(1) 金融機関別保証状況

(単位：件・千円・%)

金融機関	保証承諾						保証債務残高				代位弁済				
	当月中			当月末(31/4~01/11)			当月末				当月末(31/4~01/11)				
	件数	金額	前年比	件数	金額(A)	前年比	件数	金額	前年比	構成比	件数	金額(B)	前年比	構成比	B/A
鹿児島銀行	84	649,380	67.3	753	8,370,840	111.8	4,105	33,006,171	97.9	23.7	39	372,013	54.9	19.4	4.4
宮崎銀行	5	19,500	19.5	25	217,000	80.1	146	1,503,433	94.8	1.1	2	7,745	—	0.4	3.6
肥後銀行	0	0	—	0	0	—	3	24,274	93.0	0.0	0	0	—	0.0	—
福岡銀行	1	10,000	—	3	18,500	15.9	24	245,832	85.2	0.2	0	0	—	0.0	—
西日本シティ銀行	1	30,000	150.0	5	58,000	193.3	25	225,194	114.0	0.2	0	0	—	0.0	—
地方銀行計	91	708,880	65.3	786	8,664,340	109.3	4,303	35,004,903	97.7	25.2	41	379,758	48.0	19.8	4.4
南日本銀行	100	1,069,000	81.9	844	8,835,186	91.0	4,505	32,938,181	95.5	23.7	42	424,870	103.5	22.1	4.8
宮崎太陽銀行	6	27,950	508.2	23	169,350	35.9	140	966,317	92.0	0.7	0	0	—	0.0	—
熊本銀行	2	40,000	166.7	15	165,500	103.1	117	1,025,633	81.1	0.7	1	4,418	65.5	0.2	2.7
第二地方銀行計	108	1,136,950	85.2	882	9,170,036	88.7	4,762	34,930,131	94.9	25.1	43	429,288	100.8	22.4	4.7
鹿児島信用金庫	111	1,226,590	107.5	965	10,563,022	104.3	3,807	30,062,039	98.3	21.6	61	491,975	120.3	25.6	4.7
鹿児島相互信用金庫	90	921,365	88.1	694	7,951,285	98.8	3,389	27,691,504	98.1	19.9	46	318,556	66.5	16.6	4.0
奄美大島信用金庫	0	0	—	3	114,200	519.1	81	634,997	96.2	0.5	1	11,660	40.0	0.6	10.2
信金中央金庫	0	0	—	0	0	—	0	0	—	0.0	0	0	—	0.0	—
信用金庫計	201	2,147,955	98.1	1,662	18,628,507	102.3	7,277	58,388,541	98.2	42.0	108	822,191	89.7	42.8	4.4
鹿児島興業信用組合	39	218,000	84.5	302	2,008,890	118.5	1,468	6,626,736	94.4	4.8	28	241,137	200.1	12.6	12.0
奄美信用組合	0	0	—	1	30,000	300.0	29	127,464	74.7	0.1	0	0	—	0.0	—
鹿児島県医師信用組合	0	0	—	0	0	—	2	18,886	83.7	0.0	0	0	—	0.0	—
信用組合計	39	218,000	84.5	303	2,038,890	119.6	1,499	6,773,085	93.9	4.9	28	241,137	194.7	12.6	11.8
商工組合中央金庫	0	0	—	8	151,200	55.8	153	2,312,239	77.7	1.7	2	42,199	172.1	2.2	27.9
日本政策金融公庫	0	0	—	0	0	—	0	0	—	0.0	0	0	—	0.0	—
農林中央金庫	0	0	—	0	0	—	0	0	—	0.0	0	0	—	0.0	—
日本政策投資銀行	0	0	—	0	0	—	0	0	—	0.0	0	0	—	0.0	—
政府系金融機関計	0	0	—	8	151,200	55.8	153	2,312,239	77.7	1.7	2	42,199	172.1	2.2	27.9
みずほ銀行	0	0	—	1	6,000	—	4	47,496	89.4	0.0	1	5,233	—	0.3	87.2
三井住友銀行	0	0	—	0	0	—	47	909,993	82.4	0.7	0	0	—	0.0	—
三菱UFJ銀行	0	0	—	2	40,000	38.1	53	650,447	78.5	0.5	0	0	—	0.0	—
りそな銀行	0	0	—	0	0	—	0	0	—	0.0	0	0	—	0.0	—
都市銀行計	0	0	—	3	46,000	30.7	104	1,607,936	81.0	1.2	1	5,233	—	0.3	11.4
三菱UFJ信託銀行	0	0	—	0	0	—	0	0	—	0.0	0	0	—	0.0	—
みずほ信託銀行	0	0	—	0	0	—	0	0	—	0.0	0	0	—	0.0	—
信託銀行計	0	0	—	0	0	—	0	0	—	0.0	0	0	—	0.0	—
九州労働金庫	0	0	—	0	0	—	0	0	—	0.0	0	0	—	0.0	—
小計	0	0	—	0	0	—	0	0	—	0.0	0	0	—	0.0	—
鹿児島県信用農業協同組合連合会	0	0	—	0	0	—	1	6,175	87.3	0.0	0	0	—	0.0	—
小計	0	0	—	0	0	—	1	6,175	87.3	0.0	0	0	—	0.0	—
損害保険ジャパン	0	0	—	0	0	—	0	0	—	0.0	0	0	—	0.0	—
保険会社計	0	0	—	0	0	—	0	0	—	0.0	0	0	—	0.0	—
合計	439	4,211,785	86.1	3,644	38,698,973	100.3	18,099	139,023,010	96.4	100.0	223	1,919,806	84.1	100.0	5.0

(2) 市町村別保証状況

(単位：件・千円・%)

市町村		保証承諾					保証債務残高				代位弁済			
		当月中		当月末(31/4~01/11)			当月末				当月末(31/4~01/11)			
		件数	金額	件数	金額	前年比	件数	金額	前年比	構成比	件数	金額	前年比	構成比
市 部	鹿児島市	210	2,166,055	1,728	18,892,592	96.8	8,349	66,811,880	95.8	48.1	131	1,152,411	93.8	60.0
	薩摩川内市	26	206,710	187	1,970,760	124.3	862	6,450,181	101.1	4.6	5	6,702	3.2	0.3
	鹿屋市	23	298,400	186	1,911,370	102.3	1,019	7,201,748	99.9	5.2	14	205,406	181.3	10.7
	枕崎市	6	91,000	65	967,000	137.9	258	2,806,422	99.1	2.0	2	4,327	11.1	0.2
	いちき串木野市	12	81,000	77	703,191	74.1	308	2,412,560	98.8	1.7	9	36,569	89.9	1.9
	阿久根市	3	31,500	50	524,600	101.7	300	2,013,249	97.9	1.4	0	0	—	0.0
	出水市	19	209,400	114	1,055,100	106.5	737	5,061,042	96.3	3.6	5	41,856	88.1	2.2
	指宿市	6	29,100	78	877,810	110.0	405	3,463,121	98.6	2.5	1	1,009	9.3	0.1
	伊佐市	8	79,500	55	550,850	95.8	256	1,700,206	93.4	1.2	0	0	—	0.0
	南さつま市	5	55,000	62	680,600	119.7	318	2,242,375	101.0	1.6	0	0	—	0.0
	霧島市	26	219,450	287	3,059,040	88.0	1,307	10,578,013	94.4	7.6	2	10,429	12.2	0.5
	始良市	22	178,300	162	1,495,080	127.3	718	5,190,902	100.2	3.7	14	105,858	142.6	5.5
	垂水市	5	31,000	33	426,050	128.6	160	1,184,451	96.5	0.9	1	15,147	28.8	0.8
	日置市	10	82,600	96	837,260	86.2	524	3,456,253	93.0	2.5	3	23,120	33.5	1.2
	曾於市	9	76,500	56	549,400	141.7	287	1,790,208	93.5	1.3	4	10,969	256.2	0.6
	志布志市	6	34,500	52	432,200	92.3	273	1,769,408	93.0	1.3	5	95,549	82.8	5.0
	南九州市	9	39,700	64	459,920	68.5	370	2,185,712	93.9	1.6	6	22,288	86.1	1.2
	西之表市	2	7,000	33	308,800	91.7	203	1,414,521	95.1	1.0	3	51,271	2624.5	2.7
	奄美市	0	0	1	7,500	37.5	61	389,084	71.0	0.3	1	11,660	79.8	0.6
	市部計	407	3,916,715	3,386	35,709,123	99.5	16,715	128,121,335	96.4	92.2	206	1,794,571	81.7	93.5
鹿児島郡	十島村	0	0	0	0	—	1	4,200	91.7	0.0	0	0	—	0.0
	三島村	0	0	0	0	—	0	0	—	0.0	0	0	—	0.0
	鹿児島郡計	0	0	0	0	—	1	4,200	91.7	0.0	0	0	—	0.0
薩摩郡	さつま町	4	27,000	57	634,000	117.5	260	1,784,513	93.2	1.3	2	26,737	1262.1	1.4
	薩摩郡計	4	27,000	57	634,000	117.5	260	1,784,513	93.2	1.3	2	26,737	1262.1	1.4
出水郡	長島町	3	40,600	21	271,660	115.2	95	709,076	108.5	0.5	0	0	—	0.0
	出水郡計	3	40,600	21	271,660	115.2	95	709,076	108.5	0.5	0	0	—	0.0

(単位：件・千円・%)

市町村		保証承諾					保証債務残高				代位弁済			
		当月中		当月末(31/4~01/11)			当月末				当月末(31/4~01/11)			
		件数	金額	件数	金額	前年比	件数	金額	前年比	構成比	件数	金額	前年比	構成比
始良郡	湧水町	4	15,390	31	289,140	111.5	118	756,316	109.0	0.5	0	0	—	0.0
	始良郡計	4	15,390	31	289,140	111.5	118	756,316	109.0	0.5	0	0	—	0.0
曾於郡	大崎町	4	18,600	23	339,100	139.8	107	1,046,755	101.5	0.8	1	1,920	6.8	0.1
	曾於郡計	4	18,600	23	339,100	139.8	107	1,046,755	101.5	0.8	1	1,920	6.8	0.1
肝属郡	東串良町	2	24,500	10	68,300	96.2	41	315,944	96.4	0.2	0	0	—	0.0
	肝付町	0	0	10	109,100	45.9	113	921,332	82.3	0.7	9	62,744	616.6	3.3
	錦江町	3	28,480	17	123,380	76.8	67	372,460	96.6	0.3	0	0	—	0.0
	南大隅町	4	89,800	14	276,900	183.8	55	492,720	106.3	0.4	0	0	—	0.0
	肝属郡計	9	142,780	51	577,680	93.1	276	2,102,456	91.5	1.5	9	62,744	362.7	3.3
熊毛郡	中種子町	1	9,000	15	142,000	78.5	73	596,149	95.5	0.4	4	32,616	—	1.7
	南種子町	1	2,200	13	64,670	43.0	101	676,776	89.6	0.5	1	1,218	19.3	0.1
	屋久島町	6	39,500	43	451,600	119.2	237	1,944,742	95.4	1.4	0	0	—	0.0
	熊毛郡計	8	50,700	71	658,270	92.7	411	3,217,667	94.1	2.3	5	33,834	406.1	1.8
大島郡	龍郷町	0	0	0	0	—	8	49,342	81.6	0.0	0	0	—	0.0
	徳之島町	0	0	1	80,000	266.7	35	459,370	99.1	0.3	0	0	—	0.0
	天城町	0	0	0	0	—	9	69,130	80.4	0.0	0	0	—	0.0
	伊仙町	0	0	0	0	—	13	172,429	90.2	0.1	0	0	—	0.0
	宇検村	0	0	0	0	—	1	1,640	53.2	0.0	0	0	—	0.0
	喜界町	0	0	2	110,000	—	14	149,292	138.4	0.1	0	0	—	0.0
	瀬戸内町	0	0	1	30,000	—	13	112,400	108.5	0.1	0	0	—	0.0
	知名町	0	0	0	0	—	11	131,064	81.5	0.1	0	0	—	0.0
	大和村	0	0	0	0	—	0	0	—	0.0	0	0	—	0.0
	与論町	0	0	0	0	—	4	15,100	61.6	0.0	0	0	—	0.0
	和泊町	0	0	0	0	—	8	120,924	135.5	0.1	0	0	—	0.0
大島郡計	0	0	4	220,000	244.4	116	1,280,691	99.3	0.9	0	0	—	0.0	
合	計	439	4,211,785	3,644	38,698,973	100.3	18,099	139,023,010	96.4	100.0	223	1,919,806	84.1	100.0

(3) 保証種類別保証状況

(単位：件・千円・%)

保証種類	保証承諾						保証債務残高				代位弁済			
	当月中			当月末(31/4~01/11)			当月末				当月末(31/4~01/11)			
	件数	金額	前年比	件数	金額	前年比	件数	金額	前年比	構成比	件数	金額	前年比	構成比
一般保証	52	821,930	64.2	468	8,563,100	75.3	3,682	44,124,327	89.6	31.7	35	572,324	77.0	29.8
(Fast保証(500含む))	0	0	—	0	0	—	10	48,433	73.9	0.0	0	0	—	0.0
根保証	0	0	—	0	0	—	0	0	—	0.0	0	0	—	0.0
チェスト保証	6	73,150	—	29	457,880	—	23	355,291	—	0.3	0	0	—	0.0
れんけい	12	201,500	281.8	103	2,655,940	381.0	142	2,911,493	467.7	2.1	1	29,555	—	1.5
(金融機関連携型)	12	201,500	281.8	94	2,325,940	333.7	134	2,675,829	429.8	1.9	1	29,555	—	1.5
(事業性評価型)	0	0	—	9	330,000	—	8	235,664	—	0.2	0	0	—	0.0
あんしん	0	0	—	0	0	—	0	0	—	0.0	0	0	—	0.0
環境対策サポート保証	0	0	0.0	0	0	0.0	90	1,029,799	83.4	0.7	0	0	—	0.0
当座貸越	16	265,000	67.9	148	2,943,800	118.1	443	8,686,595	102.9	6.2	2	33,703	32.5	1.8
事業者カードローン	27	155,500	123.4	194	1,186,500	92.7	670	3,898,323	101.8	2.8	4	11,770	246.9	0.6
事業者カードローン700	55	226,500	120.8	399	1,475,000	101.7	1,344	4,628,620	95.2	3.3	18	45,208	115.3	2.4
流動資産担保融資保証	2	119,200	298.0	5	220,000	122.2	12	249,040	84.7	0.2	0	0	—	0.0
中小企業特定社債保証	1	40,000	—	1	40,000	—	7	328,000	82.8	0.2	0	0	—	0.0
特別小口保証	0	0	—	1	2,500	—	0	0	—	0.0	0	0	—	0.0
小口零細企業保証	0	0	—	0	0	—	2	2,978	69.2	0.0	0	0	—	0.0
経営安定関連保証	0	0	—	5	260,000	70.3	345	6,494,781	80.6	4.7	4	126,520	46.0	6.6
経営革新関連保証	0	0	—	0	0	0.0	1	1,531	4.2	0.0	1	35,216	—	1.8
創業等関連保証	0	0	—	0	0	—	3	1,430	21.1	0.0	0	0	0.0	0.0
東日本大震災復興緊急保証	0	0	—	0	0	—	2	29,662	96.7	0.0	0	0	—	0.0
経営力強化保証	0	0	—	0	0	0.0	12	110,461	71.5	0.1	0	0	—	0.0
継続短期型サポート保証	11	117,000	95.9	73	994,000	99.8	111	1,604,397	106.7	1.2	2	16,095	40.5	0.8
(金融機関連携型)	8	102,000	110.9	63	814,000	91.9	96	1,292,396	103.0	0.9	2	16,095	40.5	0.8
(税理士連携型)	3	15,000	50.0	10	180,000	163.6	15	312,001	125.3	0.2	0	0	—	0.0
創業関連保証	4	16,600	97.6	24	108,600	152.6	140	428,426	115.9	0.3	2	7,315	54.7	0.4
経営改善サポート保証	0	0	—	0	0	—	15	395,079	89.0	0.3	0	0	—	0.0
条件変更改善型借換保証	0	0	0.0	3	151,000	146.4	23	678,157	159.6	0.5	0	0	—	0.0
特定経営承継関連保証	0	0	—	0	0	—	0	0	—	0.0	0	0	—	0.0
事業承継サポート保証	0	0	—	0	0	—	0	0	—	0.0	0	0	—	0.0
危機関連保証	0	0	—	0	0	—	0	0	—	0.0	0	0	—	0.0
財務要件型無保証人保証	0	0	—	1	20,000	—	1	18,660	—	0.0	0	0	—	0.0
地域産業資源活用事業関連	0	0	0.0	0	0	0.0	1	12,803	80.0	0.0	0	0	—	0.0
金融環境変化対応保証※	0	0	—	0	0	—	14	52,703	93.1	0.0	0	0	0.0	0.0
景気対応緊急保証※	0	0	—	0	0	—	240	2,525,011	70.5	1.8	7	129,742	220.1	6.8
その他の協会制度	0	0	—	0	0	—	0	0	—	0.0	0	0	—	0.0
協会制度計	186	2,036,380	89.7	1,454	19,078,320	99.5	7,323	78,567,567	94.0	56.5	76	1,007,446	78.5	52.5

※の制度は、現在取り扱いしておりません。

(単位：件・千円・%)

保証種類	保証承諾						保証債務残高				代位弁済				
	当月中			当月末(31/4~01/11)			当月末				当月末(31/4~01/11)				
	件数	金額	前年比	件数	金額	前年比	件数	金額	前年比	構成比	件数	金額	前年比	構成比	
県	中小企業振興資金	123	1,101,280	76.0	1,102	11,118,860	111.0	5,172	31,572,245	102.7	22.7	54	411,368	94.8	21.4
	小規模企業活力応援資金	4	15,500	107.6	35	110,400	85.6	148	267,109	104.1	0.2	1	484	65.2	0.0
	創業支援資金	7	23,300	100.0	40	185,200	150.9	253	768,443	102.8	0.6	4	8,696	64.0	0.5
	新事業チャレンジ資金	1	19,000	—	1	19,000	—	19	148,448	84.9	0.1	0	0	—	0.0
	観光ものづくりパワーアップ資金	0	0	—	0	0	0.0	13	148,716	85.2	0.1	0	0	—	0.0
	事業承継対策資金	0	0	0.0	1	4,000	11.1	4	36,791	70.5	0.0	0	0	—	0.0
	耐震改修支援資金	0	0	—	0	0	—	1	185,712	95.2	0.1	0	0	—	0.0
	緊急災害対策資金	0	0	0.0	1	7,700	154.0	3	11,613	44.0	0.0	0	0	—	0.0
	緊急経営対策資金	0	0	—	0	0	0.0	9	55,581	79.6	0.0	0	0	—	0.0
	霧島火山活動緊急経営対策資金	0	0	—	0	0	0.0	1	2,236	97.2	0.0	0	0	—	0.0
	セーフティネット対応資金	0	0	—	8	123,500	154.4	182	929,264	85.7	0.7	0	0	0.0	0.0
	事業再生支援資金	0	0	0.0	6	90,491	37.2	45	717,215	123.4	0.5	0	0	—	0.0
	東日本大震災緊急対策資金※	0	0	—	0	0	—	4	45,554	74.3	0.0	1	13,645	—	0.7
	経済対策特別資金※	0	0	—	0	0	—	93	380,338	80.8	0.3	1	5,506	76.3	0.3
	〇脚疫経営再建支援資金※	0	0	—	0	0	—	2	18,573	98.3	0.0	0	0	—	0.0
	度 商店街活性化資金※	0	0	—	0	0	—	1	5,750	79.3	0.0	0	0	—	0.0
度 特別小口資金※	0	0	—	0	0	—	3	925	40.6	0.0	0	0	—	0.0	
県 制度計	135	1,159,080	75.1	1,194	11,659,151	109.2	5,953	35,294,511	101.8	25.4	61	439,698	88.6	22.9	
鹿 児 島 市	産業振興資金	90	893,125	91.3	770	7,044,820	90.2	3,535	21,370,289	98.0	15.4	55	380,710	98.3	19.8
	特別小口資金	0	0	—	6	16,600	57.8	30	56,436	125.3	0.0	0	0	—	0.0
	小規模企業支援資金	22	76,400	140.7	170	651,982	96.0	744	1,841,917	97.2	1.3	14	40,803	422.6	2.1
	経営安定化資金	1	5,000	16.7	5	56,500	64.9	180	1,067,483	75.7	0.8	5	18,901	23.9	1.0
	環境配慮促進資金	1	30,000	—	1	30,000	833.3	12	75,134	93.8	0.1	0	0	—	0.0
	災害対策資金	0	0	—	0	0	—	0	0	—	0.0	0	0	—	0.0
	創業支援資金	4	11,800	73.8	42	146,600	121.1	298	679,517	99.3	0.5	11	25,344	120.4	1.3
	新事業展開支援資金	0	0	—	2	15,000	150.0	22	66,284	100.2	0.0	1	6,905	107.3	0.4
	街なかリノベーション推進資金	0	0	—	0	0	—	0	0	—	0.0	0	0	—	0.0
度 短期事業資金※	0	0	—	0	0	—	2	3,872	93.0	0.0	0	0	—	0.0	
鹿 児 島 市 制 度 計	118	1,016,325	94.3	996	7,961,502	91.1	4,823	25,160,932	96.8	18.1	86	472,662	93.9	24.6	
合 計	439	4,211,785	86.1	3,644	38,698,973	100.3	18,099	139,023,010	96.4	100.0	223	1,919,806	84.1	100.0	

※の制度は、現在取り扱っておりません。

UPDATE!

アップデート～事業経営にご活用下さい～

募集中
2/7迄

ソーホーかごしまが新規入居者を募集しています

鹿児島市内で新たに創業するか、すでに事業を行っている法人、個人など（※原則、創業10年未満で従業員5人以内）を対象とした新規入居者の募集が始まっています。

募集期間は令和2年2月7日まで、募集入居室数は8室、入居時期は令和2年4月からを予定しています。

好立地かつ低コストな公共施設は、インキュベーション・マネージャーが常駐するなど施設も充実しています。

ビジネス・インキュベーションかごしま GO

<http://bi-kagoshima.jp/>

ソーホーで、私のビジネス、強くする!

『創業者』の皆様!!
新入居者募集開始!

ソーホーかごしま

入居の様子 経営相談 入居者同進会 市庁舎的施設

募集期間
令和元年11月1日～令和2年2月7日

募集予定入居室数
8室/全21室中
（室積：10.96㎡～19.36㎡/使用料：月額16,000円～29,000円）

【施設の特徴】
① 好立地（鹿児島市役所と大通り距離4階に立地）
② 低コスト（出庫な家賃で事業者の負担を軽減）
③ 充実設備（フロア付印刷機・高層コナー使用無料 / インキュベーション・マネージャー常駐による業務体制）
④ 利便性（駐車場あり）

【対象となる方】
新たに創業するか、すでに事業を行っている法人、個人など
（※ 創業10年未満で従業員5人以内）

【使用期間及び入居時期】
使用期間：最長5年間、1年ごとに使用期間を更新
入居時期：令和2年4月予定
※ 入居審査あり

ソーホーかごしま
TEL/FAX 099-219-1750

鹿児島市産業創出課
TEL 099-216-1319
FAX 099-216-1303

そらん
鹿児島県労働政策センター

【ホームページ】

<http://bi-kagoshima.jp/>

【お問合せ】

ソーホーかごしま
鹿児島市易居町1-2
市役所みなと大通り別館6階
☎・FAX 099-219-1750

詳しくはコチラ



実施中

社会保険労務士の訪問相談支援が無料で受けられます

県社会保険労務士会では2019年度鹿児島労働局委託事業「鹿児島働き方改革推進支援センター」を設置し、地域の中小企業・小規模事業者の働き方改革推進の支援に取り組んでいます。

同センターでは、労務管理の専門家である社会保険労務士による電話・メール・来所相談、個別企業訪問による支援やセミナー等を無料で実施しています。

個別企業訪問は原則3回まで無料です。この機会には是非ご利用下さい。

【ホームページ】

<https://hatarakikata.sr-kagoshima.jp/>

【お問合せ】

鹿児島働き方改革推進支援センター
（鹿児島県社会保険労務士会内）
鹿児島市下荒田3-44-18 のせビル2F ☎0120-221-255

2019年度 厚生労働省 鹿児島労働局委託
（働き方改革推進支援センター事業）

鹿児島働き方改革推進支援センター

（受託者：鹿児島県社会保険労務士会）

年5日 有給休暇の 確実な取得	時間外労働の上限導入	正規・非正規間の 不合理な 待遇差解消
● 原則として 月45時間・年360時間 ● 臨時的な特別な事情があり 労使が合意する場合でも （新様式の36協定が必要） ・年720時間以内 ・休日労働を含み月100時間未 満又は複数月平均80時間以内 （45時間超えは年間6ヵ月まで）	● 働き方改革って何をしたらいいの？ ● 有給休暇の取得の進め方は？ ● 残業を減らしたいけど...？ ● 不合理な待遇差って、どういもの？ ● 新様式の36協定の作成は？ ● 何か役立つ助成金はあるの？	同一労働同一賃金
施行日 2019年4月1日	施行日 2019年4月1日 （中小企業：2020年4月1日）	施行日 2020年4月1日 （中小企業：2021年4月1日）

相談窓口
【鹿児島働き方改革推進支援センター】
鹿児島市下荒田3-44-18のせビル2階
（鹿児島県社会保険労務士会事務局内）
※E-mail hatarakikata@sr-kagoshima.jp
ホームページ
<https://hatarakikata.sr-kagoshima.jp>

連絡先
0120-221-255

来所相談、セミナー講師、臨時出張相談、訪問相談 **すべて無料!** 裏面へ

鹿児島県信用保証協会

LINE の友だち登録
キャンペーン!

1,000人
突破記念

友だち登録
お願いします!!

抽選でプレゼント



応募方法

- step1 「鹿児島県信用保証協会」を友だち登録
- step2 送られてきたメッセージをタップ
- step3 必要事項を入力して完了

応募締切 令和2年1月15日(水)

※応募回数はお一人様につき、1回とさせていただきます。
※鹿児島県信用保証協会はキャンペーン実施にあたり、応募された方の個人情報を取得します。取得した個人情報は本人確認、景品の発送、お問合せ対応以外の目的には利用いたしません。
※当選者の発表は発送をもってかえさせていただきます。

お問い合わせ



鹿児島県信用保証協会

企画情報課

TEL:099-223-0273

E-mail:kikaku@kagoshima-cgc.or.jp

管理第二課

ギャランティー通信

KAGOSHIMA Guarantee News 2019

ギャランティー通信(職員紹介コーナー)は第五弾を迎えました。

今回は、管理第二課のご紹介!

課長以外の4名の職員・スタッフ全員が女性の部署です!

当協会の中でも特に正確性が求められるセクションですが、雰囲気は穏やか、メリハリが効いています。

管理第二課の久保(福)です。

管理第二課は代位弁済手続きから、代位弁済後の保険金請求手続きを行っております。

代位弁済につきましては原則月2回実施し、迅速・確かな手続きを心掛けておりますが、書類の完備やタイミング等によっては若干時間を要する場合がございます。金融機関の皆さまには色々とお願いをする場面もあると思いますが、ご協力のほどよろしくお願いいたします。

さて、4月に私を含め職員3名、スタッフ2名の合計5名(うち女性4名)でスタートしましたが、あっという間に12月になりました。年を取るとますます、時の流れが早く感じます。インフルエンザの発症も今年は早く、皆さま、体調管理には万全を期してお過ごしくださいます。



管理第二課
課長

久保 福在



鯨坂 さゆり

断捨離を始めました。

某カリスマ片付け名人に倣い、「ときめき」を基準に…と思ったものの、「ときめき」より「記憶」にあるか否かが基準になってしまいました。



永仮 美穂

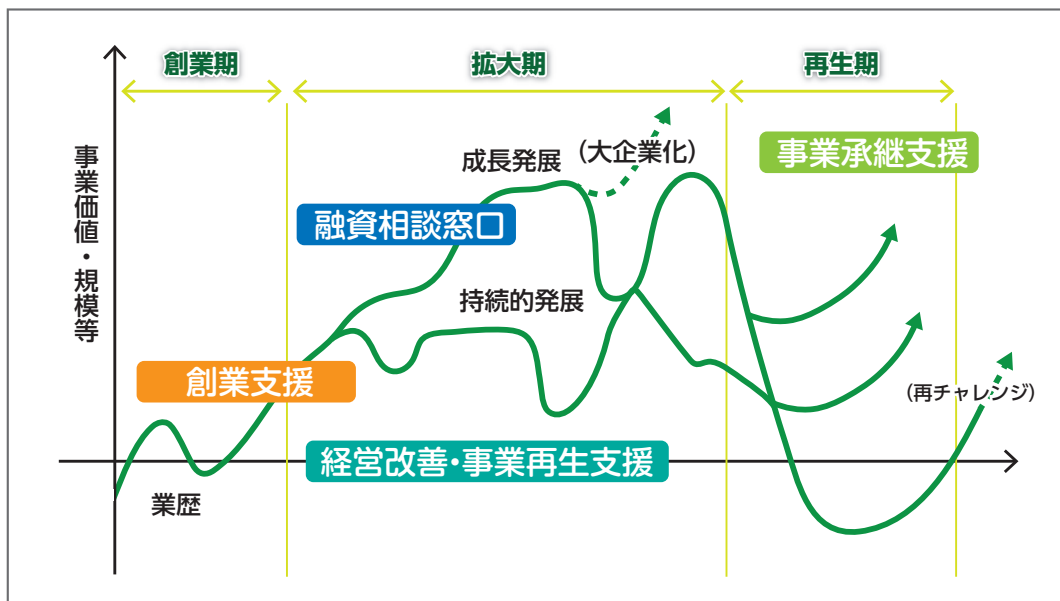
気が向いた時だけだったウォーキングを某アプリのおかげで仕事と家事の隙間時間に楽しんでいます。引き続きアンチエイジングに努めます!



執務室の様子

管理第二課は県産業会館の3階、管理部内にて営業中です。

さまざまな状況に応じて支援いたします！
料金は一切かかりません。まずはお気軽にご相談を！



創業のお悩み解決を一緒に目指します

創業計画へのアドバイス、創業後のフォローアップ、外部専門家派遣など
【お問い合わせ】経営支援部 創業サポートチーム TEL:099-223-0274

資金調達にお困りの方ご相談はお早めに

金融機関紹介窓口【専用ダイヤル】TEL:099-223-7755
各種災害等特別相談窓口【相談窓口】保証部TEL:099-223-0271 経営支援部TEL:099-223-0274

生産性向上等の経営改善から抜本的な事業再生まで後押しします

外部専門家派遣による経営診断・経営改善計画策定支援、中小企業支援機関の支援事業活用など
【お問い合わせ】経営支援部 経営・再生サポートチーム TEL:099-223-0274

承継の準備段階から承継後まで切れ目のない支援を行います

事業承継アドバイス、事業承継計画策定支援、外部専門家派遣など
【お問い合わせ】経営支援部 事業承継サポートチーム TEL:099-223-0274



〒892-0821 鹿児島市名山町9番1号 鹿児島県産業会館



保証部	4F
TEL. 099-223-0271	FAX. 099-222-1093
経営支援部	4F
TEL. 099-223-0274	FAX. 099-222-1093
管理部	3F
TEL. 099-223-0272	FAX. 099-223-0318
総務部	4F
TEL. 099-223-0273	FAX. 099-223-6399

アクセス

- 市電 「朝日通」電停下車
- バス 「金生町」又は「市役所前」バス停下車

■ホームページアドレス
<https://www.kagoshima-cgc.or.jp>

鹿児島県信用保証協会 検索

信用保証に関する
苦情・質問などの
ご相談をお受けしています

【苦情相談窓口】 TEL:099-223-0530



燃ゆる感動 **かごしま国体**
第75回国民体育大会

燃ゆる感動 **かごしま大会**
第20回全国障害者スポーツ大会

熱い鼓動 風は南から **2020**

鹿児島県信用保証協会は、「鹿児島ユナイテッドFC」・「燃ゆる感動かごしま国体・かごしま大会」を応援しています。