

2020
11
NOVEMBER

保証 月報

Hosho Geppou
KAGOSHIMA



かごんまの色

巻頭

ウィズコロナ・アフターコロナへの
取り組みとしてWeb会議システムの
利用を開始しました!.....1

ホットコーナー(営業店別ランキング).....5

特集

保証実績～令和2年度(4月～9月).....6



都市農業センターのコスモス としのうきようせんたーのこすもす (鹿児島市)

鹿児島市の北西部に位置し、東に鹿児島市のシンボルである桜島を眺望できる自然に囲まれたスポット。約30haの施設はその目的に応じて3つのゾーンに分かれており、その中のひとつ「ふれあいゾーン」には約8,000平方メートルの大花壇「四季の花園」があり、年に3回季節の花が植栽されている。10月中旬から11月初旬にかけての時期はコスモスが咲き、多くの市民が観覧に訪れる。また、コスモス畑の中に「希望の扉」が設置されており、フォトスポットとして利用できる。

LINE
公式アカウント



最新情報や経営支援に
役立つ情報を配信中!



一步を踏み出す力になりたい

鹿児島県信用保証協会

ウィズコロナ・アフターコロナへの取り組みとして Web会議システムの利用を開始しました!



当協会では、新型コロナウイルス感染症の影響等により、今後、更に経営支援の重要性が高まることを踏まえ、非対面での経営支援の充実を図るべく、Web会議システムCalling(コーリング)を導入しました。

Web会議システムは、専門家派遣事業や、サポートミーティング(バンクミーティング)での利用を予定しております。

ご利用を希望される方は、経営支援部へお問い合わせください。

Web会議システムCalling(コーリング)の特徴

- ▶ダウンロードやアカウントの取得が不要、URLワンクリックで会議へ参加可能
 - ・推奨環境ブラウザ：Google Chrome最新版
 - ※その他のブラウザをご利用の場合はアプリのダウンロードが必要です。
 - ※スマートフォンやタブレットをご利用の場合もアプリのダウンロードが必要です。
 - ・OS：Windows7以降、MacOS10.9以降、Android6以降、ios10以降
- ※データ通信費は自己負担となります、あらかじめご了承ください。
- ▶最大30名まで同時接続が可能
- ▶動画の再生など、パソコンに映し出した内容をリアルタイムに配信
- ▶PDF資料のページめくりも共有可能、通話相手による資料のダウンロードも可能



Web会議システムを利用し会議に参加する当協会職員

経営支援部にて実施する専門家派遣事業については、専門家(中小企業診断士協会等)と連携し、非対面での事業者支援に取り組みます。



お問い合わせ先

経営支援部

TEL 099-223-0274 FAX 099-222-1093

専門家派遣事業のご案内



1 国の補助事業を活用した専門家派遣事業

当協会では、国が実施する「信用保証協会中小企業・小規模事業者経営支援強化促進補助金」事業を活用し、経営の安定に支障が生じている県内の中小企業・小規模事業者に対して、専門家（中小企業診断士等）を派遣する取り組みを、本年度も実施しております。

この取り組みは、専門家のサポートによって、中小企業・小規模事業者が抱える各種経営課題の解決を図り、事業の発展を促進することを目的としています。

◇専門家派遣事業の概要

1 利用対象者

- ① 当協会をご利用いただいている中小企業者で、金融債務の返済緩和等を行いながら、経営改善に意欲的に取り組んでいる中小企業者。
- ② 当協会の創業に関する保証をご利用いただいている中小企業者のうち、創業フォローアップ先で、経営改善に意欲的に取り組んでいる中小企業者。
- ③ 事業承継を予定している中小企業者。
- ④ 生産性の向上を目指す中小企業者。

2 費用負担

中小企業診断士等に支払う謝金などの費用は発生しません。（当協会が国の補助事業を活用します。）

3 本事業の運営

本事業は、中小企業者の多岐にわたる課題に対応できるように、鹿児島県中小企業診断士協会、税理士法人さくら優和パートナーズ及び株式会社アセットパートナーズ南九州と業務委託契約を締結しています。

なお、鹿児島県中小企業診断士協会においては、会員の中から適任者を選定して派遣します。

4 事業期間

令和3年3月31日までに経営診断等を完了することが条件となります。
詳しくは当協会にお問い合わせください。

お問い合わせ先

経営支援部

TEL 099-223-0274 FAX 099-222-1093

2 保証協会独自の専門家派遣事業

約定返済が行われているものの、今後経営の安定に支障が生じる恐れのある県内の中小企業・小規模事業者に対し、柔軟かつタイムリーな経営診断・経営改善計画策定支援を行うために、協会独自の専門家（中小企業診断士等）を派遣する取り組みを実施しております。

この取り組みも国の専門家派遣事業と同様に、専門家のサポートによって、中小企業・小規模事業者が抱える各種経営課題の解決を図り、事業の発展を促進することを目的としています。

◇専門家派遣事業の概要

1 利用対象者

当協会をご利用いただいている中小企業者で、経営改善に意欲を持っている中小企業者。

2 費用負担

中小企業診断士等に支払う謝金などの費用は発生しません。

3 本事業の運営

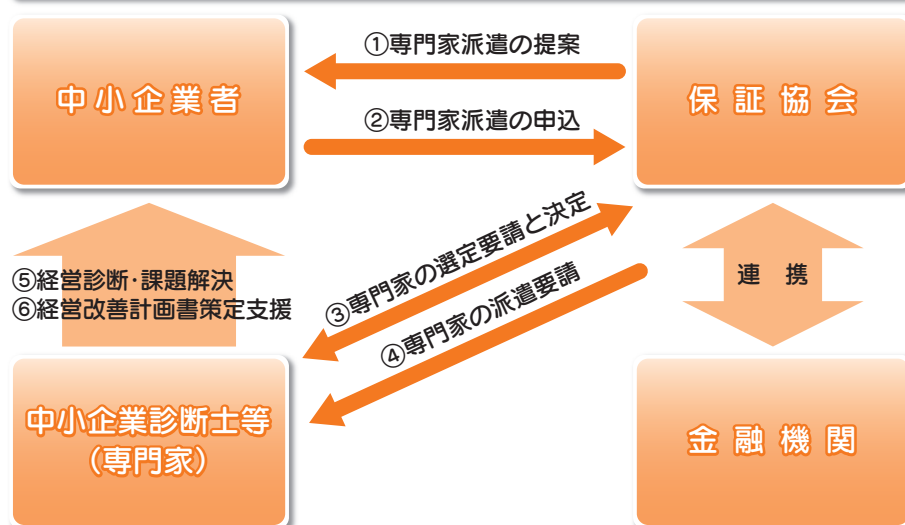
本事業は、中小企業者の多岐にわたる課題に対応できるように、鹿児島県中小企業診断士協会、税理士法人さくら優和パートナーズ及び株式会社アセットパートナーズ南九州と業務委託契約を締結しています。

なお、鹿児島県中小企業診断士協会においては、会員の中から適任者を選定して派遣します。

4 事業期間

事業の最終期限は設けていません。

○専門家派遣フロー図



「企業経営バックアップ!BCP普及・啓発セミナー」にて 「BCPサポート保証 あんしん」の説明を行いました!

鹿児島県が主催する「企業経営バックアップ!BCP普及・啓発セミナー」が8月28日(金)、10月8日(木)にそれぞれ開催されました。

セミナーは、新型コロナウイルス感染対策を講じた会場形態とオンライン形態により開催され、総数130名が参加しました。

内容は、ウィズコロナ・アフターコロナを踏まえたセミナーとなり、BCPに関する理解を深める機会となりました。

当協会は、BCPの策定や、BCPに基づき実施する対策に必要な資金を保証する「BCPサポート保証 あんしん」の説明をさせていただきました。



「あんしん」について説明する当協会職員

※BCP(事業継続計画)とは? 災害や感染症リスクが発生した際に重要業務が中断しないよう、平常時から事業継続について戦略的に準備しておく計画のこと。

「県下商工会議所 経営指導員応用研修会」に 講師を派遣しました!

9月15日(火)、鹿児島県商工会議所連合会が主催する研修会へ当協会職員を講師として派遣しました。

当日は県下11商工会議所、45名の経営指導員や専門経営指導員に受講いただき、「金融機関が考えるアフターコロナの経営支援の極意」をテーマに、新型コロナウイルス関連緊急経営対策資金の利用状況と今後の経営支援策について説明させていただきました。



今後の経営支援策について説明する当協会職員

「日置市商工会 創業塾」に講師を派遣しました!

9月24日(木)、日置市商工会が主催する創業塾へ当協会職員を講師として派遣しました。

当日は25名の創業予定者に受講いただき、「効果的な資金調達」をテーマに、当協会の創業支援と創業資金の利用方法等について説明させていただきました。



創業支援資金について説明する当協会職員

HOT corner

—— ホットコーナー ——

令和2年9月 営業店別ランキング

中小企業者等の安定的な資金調達を支援し、県内経済の活性化や成長発展のため、一層のご協力と信用保証のご利用をお願いいたします。

1 営業店別保証承諾額(今年度累計)

(1) 金融機関営業店別 BEST20

前月 順位	順位	金融機関名		保証承諾額	
		機関	営業店	件数	金額(千円)
1	➡	1	南日本銀行	卸本町支店	164 3,053,000
2	➡	2	南日本銀行	本店	167 2,952,918
4	➡	3	鹿児島銀行	本店	132 2,874,200
5	➡	4	鹿児島銀行	高見馬場支店	129 2,711,300
3	➡	5	鹿児島相互信用金庫	城北支店	183 2,613,000
6	➡	6	鹿児島信用金庫	本店	154 2,348,800
11	➡	7	宮崎銀行	鹿児島営業部	114 1,975,700
8	➡	8	鹿児島銀行	中央支店	118 1,931,300
7	➡	9	鹿児島相互信用金庫	本店	108 1,749,500
9	➡	10	南日本銀行	中央支店	111 1,748,400
12	➡	11	南日本銀行	国分支店	122 1,732,600
10	➡	12	南日本銀行	伊敷支店	125 1,627,304
14	➡	13	鹿児島銀行	国分支店	89 1,518,560
13	➡	14	南日本銀行	鹿屋支店	99 1,500,600
15	➡	15	南日本銀行	脇田支店	108 1,460,530
16	➡	16	鹿児島信用金庫	国分支店	94 1,457,000
17	➡	17	宮崎銀行	鹿児島南支店	75 1,387,000
32	➡	18	鹿児島銀行	川内支店	94 1,385,950
19	➡	19	南日本銀行	荒田支店	89 1,381,980
23	➡	20	鹿児島銀行	大島支店	70 1,379,900

(2) 商工団体別 BEST10

前月 順位	順位	商工団体名	保証承諾額	
			件数	金額(千円)
1	➡	1	霧島市商工会	62 831,800
2	➡	2	霧島商工会議所	53 677,500
3	➡	3	出水商工会議所	19 198,100
4	➡	4	始良市商工会	10 191,000
5	➡	5	日置市商工会	15 181,350
6	➡	6	薩摩川内市商工会	16 173,500
7	➡	7	川内商工会議所	21 151,000
8	➡	8	南さつま商工会議所	22 149,300
9	➡	9	伊佐市商工会	15 129,000
10	➡	10	阿久根商工会議所	9 83,000

1. 営業店別保証承諾額

金融機関は、大幅なランクアップとなった鹿児島銀行川内支店を始めとし、鹿児島銀行の承諾が増えています。商工団体は先月から変動がありませんでした。

2. 金融機関営業店別保証債務残高伸長率

(1)グループは、鹿児島興業信用組合鹿屋支店が9位から2位へランクアップ、(2)グループは宮崎銀行が5店舗ランクインし、同鹿児島営業部は伸長率が850%に達し、同鹿屋支店はランキングが9位より2位へランクアップしました。

2 金融機関営業店別保証債務残高伸長率(前年度末比) BEST10

(1) 前年度末 保証債務残高5億円超グループ

前月 順位	順位	金融機関名		保証債務残高	
		機関	営業店	伸長率(%)	金額(千円)
1	➡	1	鹿児島相互信用金庫	本店	286.4 1,992,725
9	➡	2	鹿児島興業信用組合	鹿屋支店	278.2 1,754,419
2	➡	3	鹿児島相互信用金庫	城北支店	255.8 2,883,144
3	➡	4	鹿児島銀行	高見馬場支店	253.0 3,432,862
6	➡	5	鹿児島相互信用金庫	吉野支店	241.9 1,500,530
7	➡	6	鹿児島相互信用金庫	谷山港支店	237.5 1,583,140
4	➡	7	鹿児島相互信用金庫	谷山北支店	236.9 1,402,679
5	➡	8	鹿児島相互信用金庫	国分支店	234.7 1,535,602
8	➡	9	鹿児島信用金庫	高見馬場支店	224.9 1,445,907
11	➡	10	鹿児島銀行	串木野支店	223.2 1,441,882

(2) 前年度末 保証債務残高1億円超5億円未満グループ

前月 順位	順位	金融機関名		保証債務残高	
		機関	営業店	伸長率(%)	金額(千円)
1	➡	1	宮崎銀行	鹿児島営業部	850.6 2,077,804
9	➡	2	宮崎銀行	鹿屋支店	509.5 925,653
2	➡	3	宮崎銀行	鹿児島南支店	449.0 1,624,965
8	➡	4	宮崎太陽銀行	川内支店	426.7 625,304
3	➡	5	西日本シティ銀行	鹿児島支店	418.7 1,126,663
4	➡	6	鹿児島銀行	天神馬場支店	415.6 763,463
11	➡	7	鹿児島銀行	笹貫支店	413.0 547,791
5	➡	8	宮崎太陽銀行	鹿屋支店	401.8 549,355
6	➡	9	宮崎銀行	川内支店	398.4 1,458,174
7	➡	10	宮崎銀行	国分支店	385.7 990,632

保証実績～令和2年度(4～9月)

(単位:件・百万円・%)

項目	計画額	実績		前年比		計画比
		件数	金額	件数	金額	金額
保証承諾	60,100	12,160	171,666	444.3	581.1	285.6
保証債務残高	-	25,157	258,298	138.7	185.9	-
代位弁済	1,180	165	1,135	95.4	76.9	96.2

— 保証承諾, 保証債務残高共に大幅に増加 —

令和2年4月～9月の保証承諾は, 県制度「新型コロナウイルス関連緊急経営対策資金」の創設等、新型コロナウイルス感染症関連の保証の影響により、前年度より大幅に増加した(金額対前年比581.1%)。

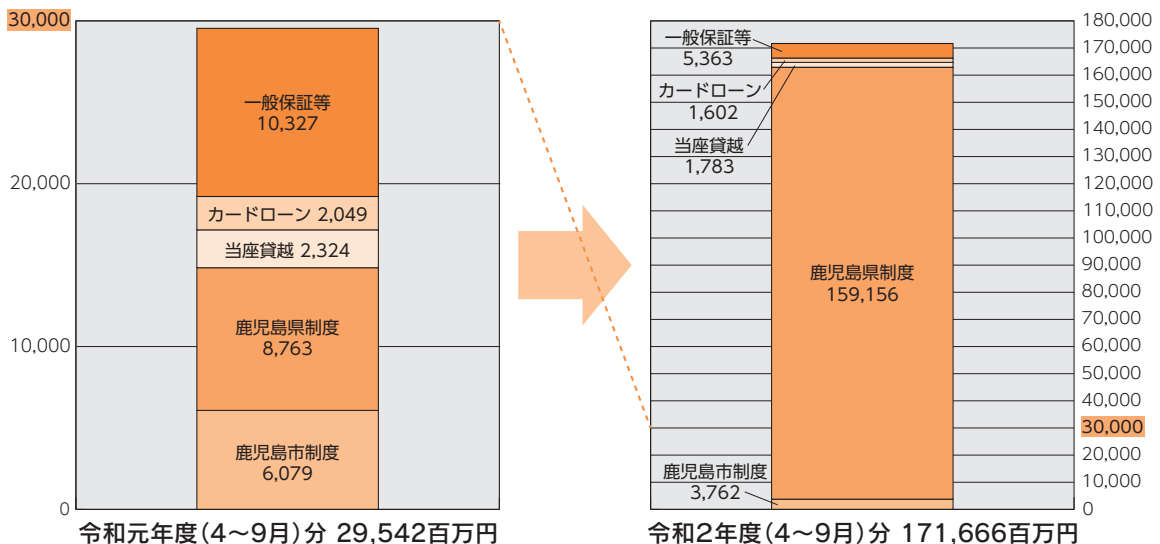
保証債務残高も同様、前年より大幅に増加した(金額対前年比185.9%)。

なお、代位弁済金額は前年を下回る実績にて推移しているが、概ね計画とおりに推移している(金額対計画比96.2%)。

(10頁 令和2年9月の事業概況参照)

★各種保証承諾の状況

【保証制度別保証承諾金額】(単位:百万円)



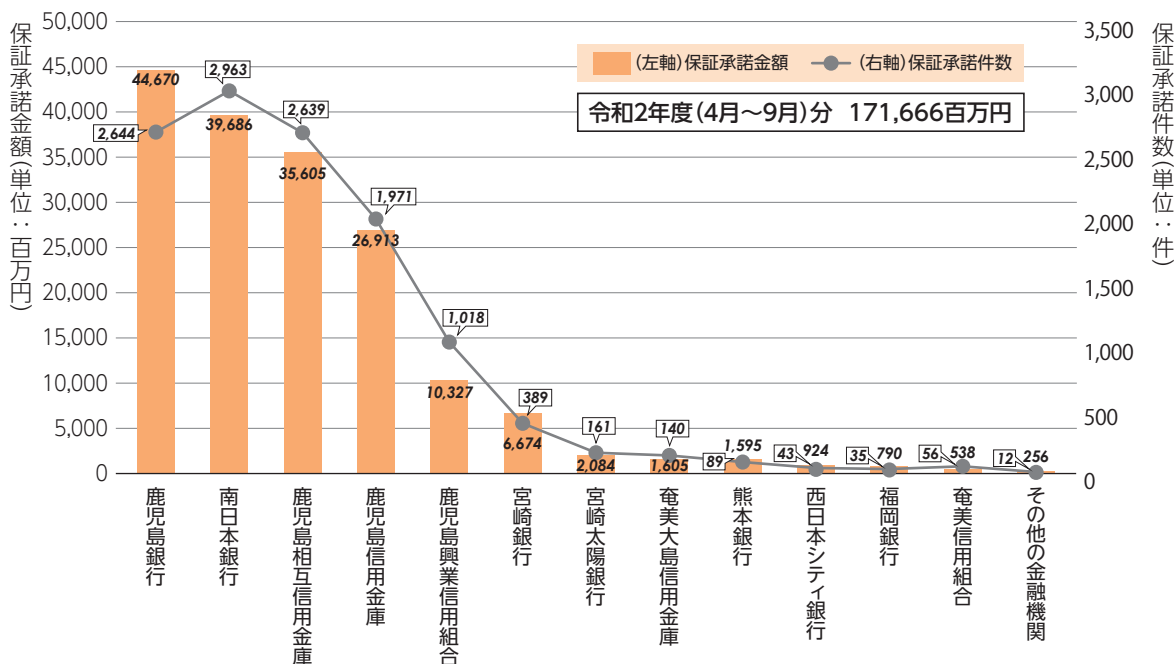
【保証制度別保証承諾金額(10億円超の保証制度)】(単位:件, 百万円)

地公体区分	保証制度	実績		構成比	
		件数	金額	件数	金額
1	鹿児島県 新型コロナウイルス関連緊急経営対策資金	10,883	156,379	89.5%	91.1%
2	鹿児島市 危機関連保証対応	83	1,977	0.7%	1.2%
3	鹿児島県 中小企業振興資金	204	1,906	1.7%	1.1%
4	協会 当座貸越	90	1,783	0.7%	1.0%
5	協会 危機関連保証	49	1,663	0.4%	1.0%
6	協会 経営安定関連保証	34	1,489	0.3%	0.9%
7	協会 一般保証	91	1,085	0.7%	0.6%
—	その他の保証制度	726	5,385	6.0%	3.1%
合計		12,160	171,666	100.0%	100.0%

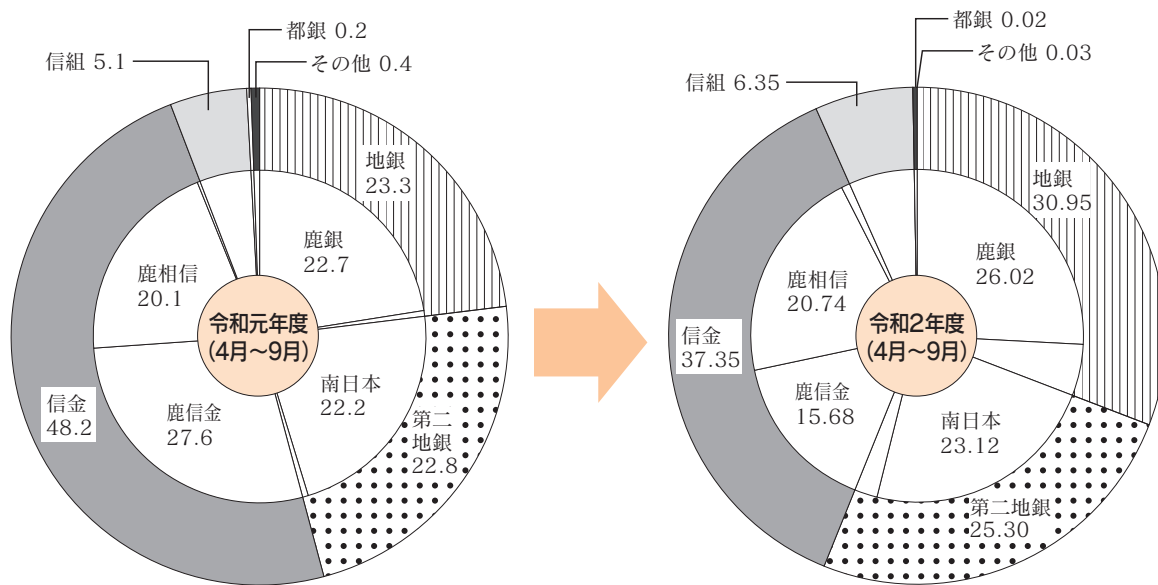
前年と比較すると、県制度「新型コロナウイルス関連緊急経営対策資金」の創設等の影響により、鹿児島県制度が大幅に増加した。(金額対前年比1,816.2%)

市制度、協会制度は共に減少した。(13、14頁 保証種類別保証状況参照)

【金融機関別保証承諾金額】(単位:百万円, 件)



【金融機関群別保証承諾金額の構成比】(単位:%)

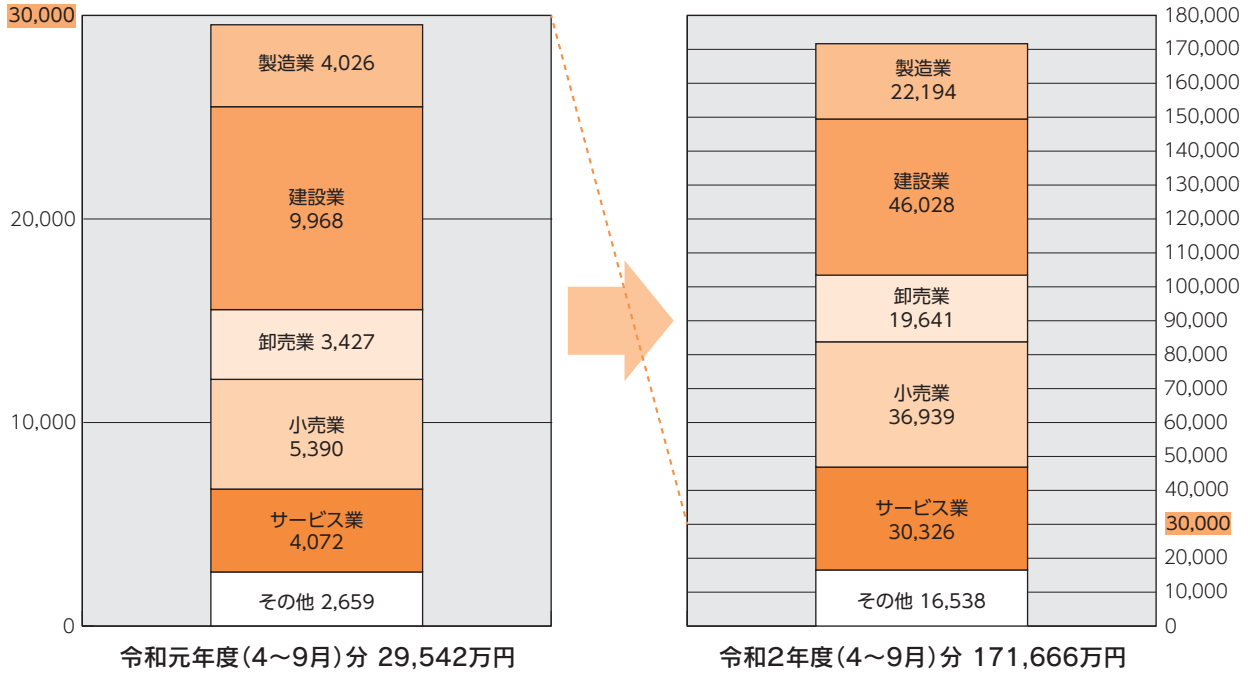


金額では鹿児島銀行が、件数では南日本銀行の保証承諾が多かった。

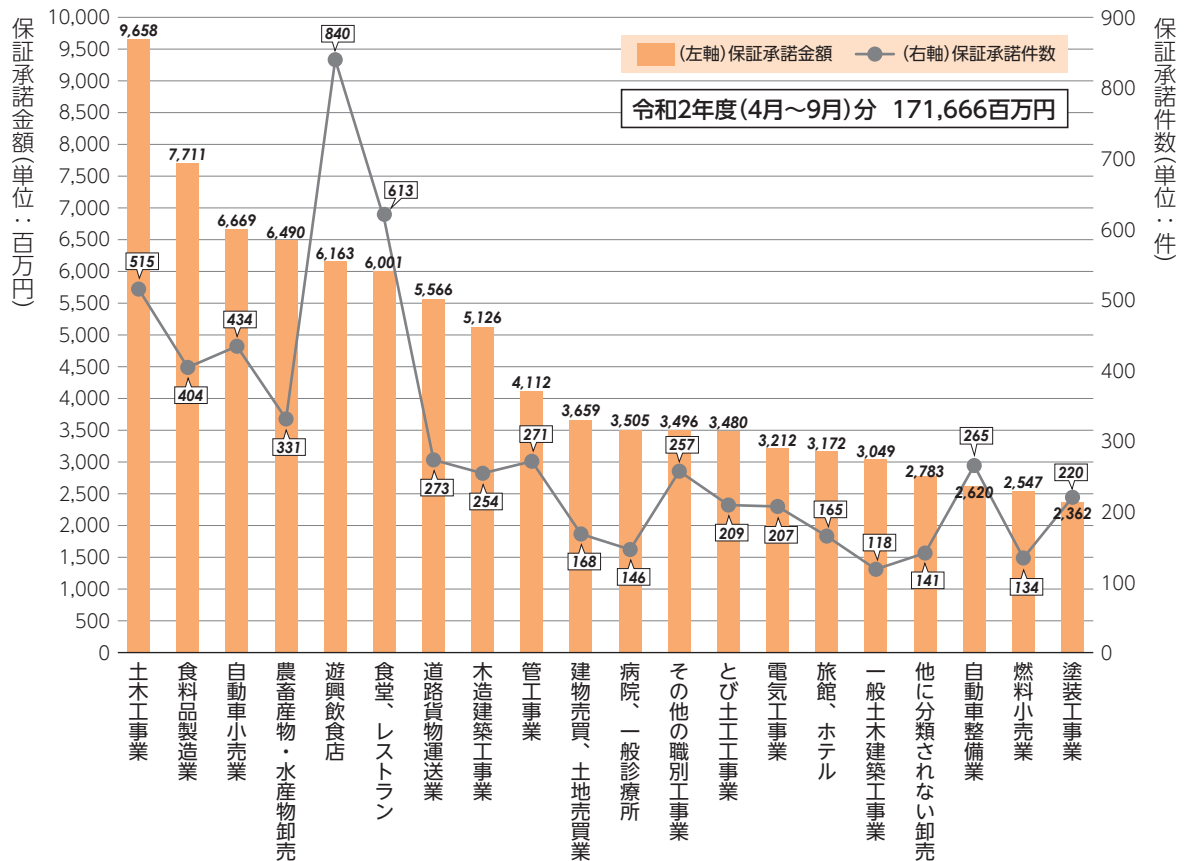
前年と比較すると、信金、地銀、第二地銀、信組の順で大幅なシェア増となった。

(11頁 金融機関別保証状況参照)

【業種別保証承諾金額(大分類)】(単位:百万円)



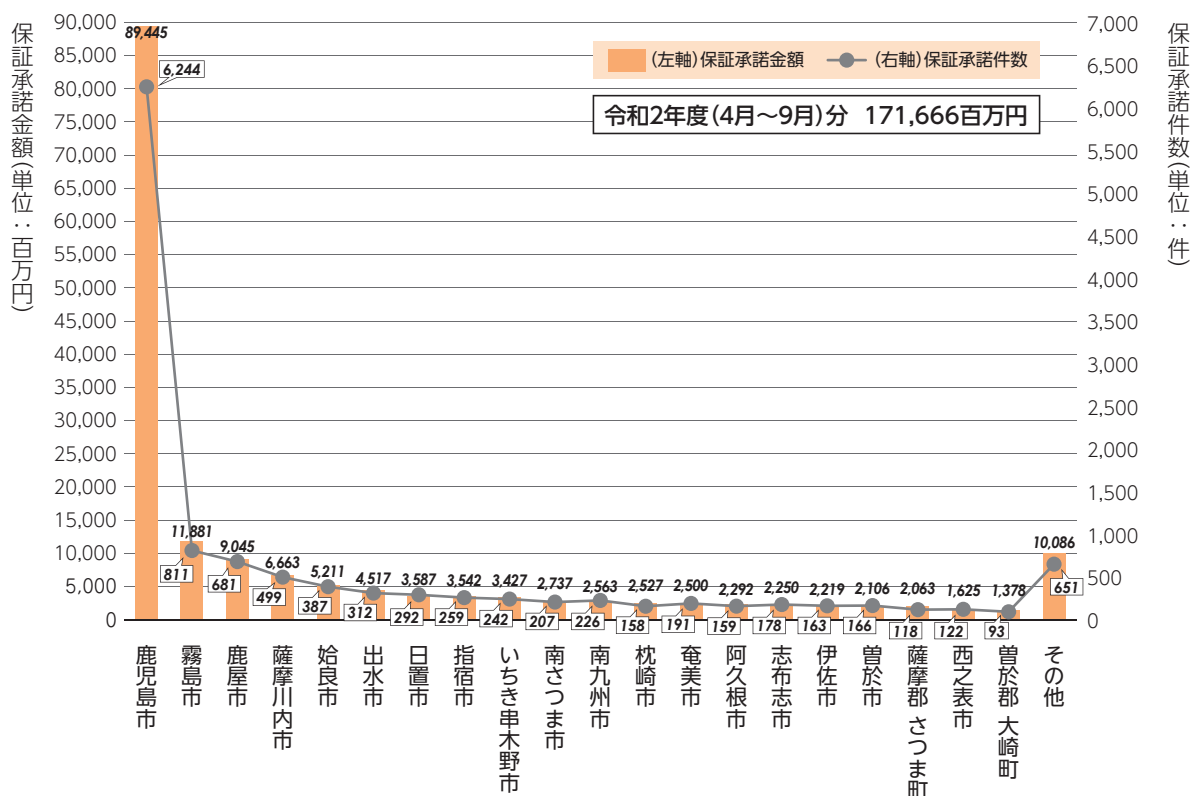
【業種別保証承諾金額(小分類, 利用の多い業種)】(単位:百万円, 件)



大分類について、前年と比較するとどの業種も増加したが、サービス業が金額対前年比744.8%、小売業は金額対前年比685.3%となり、新型コロナウイルス感染症の影響を特に受ける業種が大幅な増加となった。

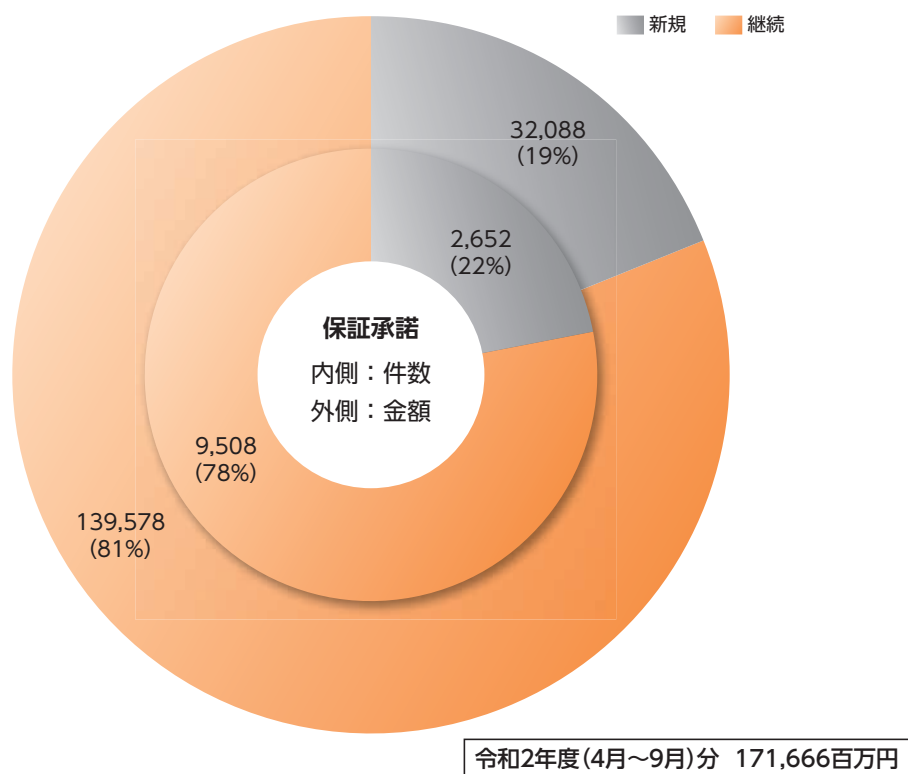
小分類では、金額は土木工事業が、件数では遊興飲食店・食堂(レストラン)の利用が多かった。

【市町村別保証承諾金額(利用の多い地域)】(単位:百万円、件数)



鹿児島市の事業者の利用が最も多く金額で52.1%、件数で51.3%を占めた。

【新規・継続別保証承諾金額】(単位:件数、百万円(構成比))



全体の約2割となる2,652件, 32,088百万円が新規の利用先となった。

統計資料

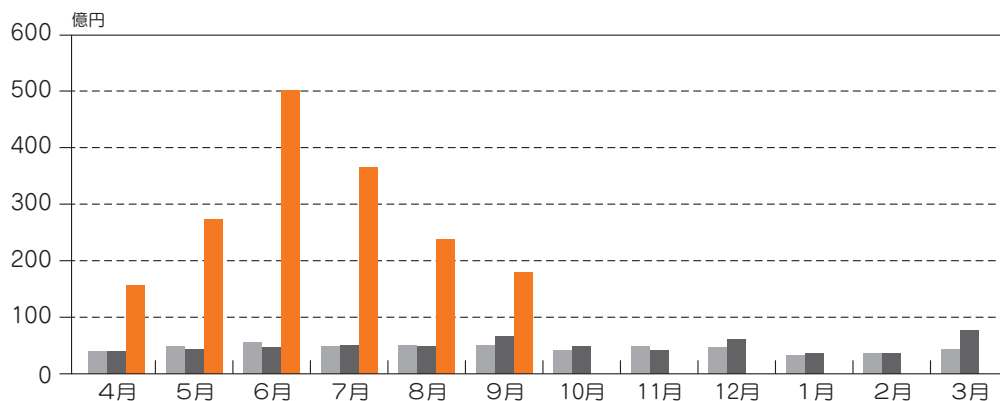
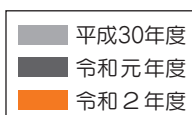
令和2年9月分

1 事業概況

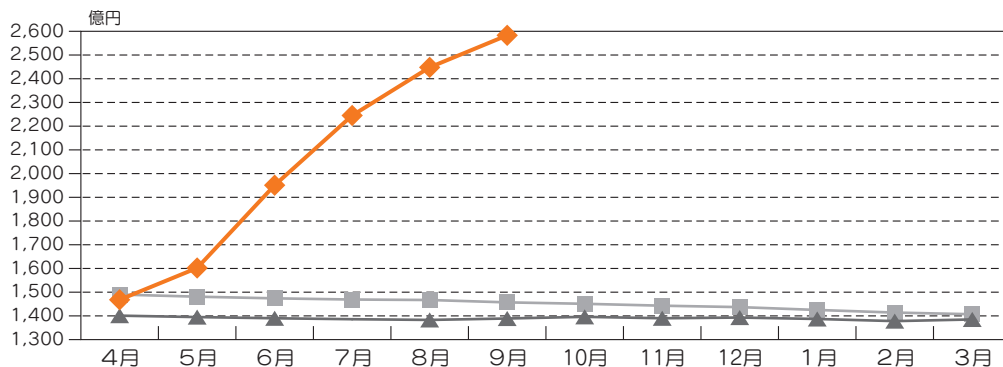
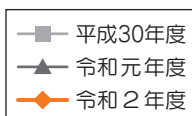
(単位：件・千円・%)

当月中				項目	当月末			
件数	金額	前年比			件数	金額	前年比	
		件数	金額				件数	金額
1,027	14,860,908	174.4	215.6	保証申込	13,461	208,536,229	447.8	628.8
80	1,022,290	363.6	472.3	申込取消	933	14,130,605	418.4	593.2
368	2,248,140	1187.1	2120.5	査定減額	2,626	15,986,032	1017.8	1935.1
1,269	17,926,392	238.5	272.9	保証承諾	12,160	171,666,062	444.3	581.1
612	5,948,057	126.2	116.8	償還	4,269	42,971,175	150.1	149.7
—	—	—	—	保証債務残高	25,157	258,297,516	138.7	185.9
16	63,421	55.2	32.6	代位弁済	165	1,134,947	95.4	76.9
0	10,225	—	106.4	回収	0	22,031	—	103.9
—	—	—	—	求償権残高	279	1,706,862	80.9	80.7

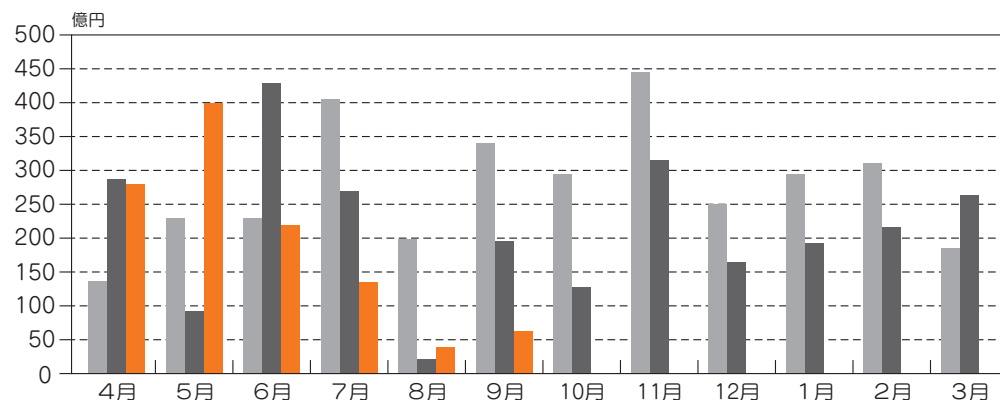
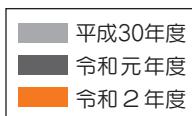
保証承諾の推移



保証債務残高の推移



代位弁済の推移



2 保証状況

(1) 金融機関別保証状況

(単位：件・千円・%)

金融機関	保証承諾						保証債務残高				代位弁済				
	当月中			当月末(02/4~02/9)			当月末				当月末(02/4~02/9)				
	件数	金額	前年比	件数	金額(A)	前年比	件数	金額	前年比	構成比	件数	金額(B)	前年比	構成比	B/A
鹿児島銀行	368	6,317,080	294.3	2,644	44,670,155	664.7	5,831	67,496,276	206.8	26.1	25	124,071	37.0	10.9	0.3
宮崎銀行	51	858,500	3301.9	389	6,674,200	4854.0	496	7,645,154	521.7	3.0	0	0	—	0.0	—
肥後銀行	1	6,000	—	4	80,000	—	5	78,724	309.8	0.0	0	0	—	0.0	—
福岡銀行	2	70,000	—	35	790,000	9294.1	51	845,922	327.1	0.3	2	36,615	—	3.2	4.6
西日本シティ銀行	0	0	—	43	924,180	3300.6	66	1,139,989	490.6	0.4	2	30,708	—	2.7	3.3
地方銀行計	422	7,251,580	333.8	3,115	53,138,535	770.8	6,449	77,206,065	223.0	29.9	29	191,395	56.6	16.9	0.4
南日本銀行	206	2,842,782	209.8	2,963	39,685,694	605.5	5,998	58,399,978	175.6	22.6	55	475,390	143.1	41.9	1.2
宮崎太陽銀行	22	378,000	1111.8	161	2,083,600	1853.7	268	2,583,269	275.1	1.0	0	0	—	0.0	—
熊本銀行	11	165,800	1658.0	89	1,594,900	2006.2	176	2,279,340	221.2	0.9	0	0	—	0.0	—
第二地方銀行計	239	3,386,582	242.1	3,213	43,364,194	642.8	6,442	63,262,586	179.6	24.5	55	475,390	143.1	41.9	1.1
鹿児島信用金庫	184	2,286,400	147.0	1,971	26,912,884	329.7	4,636	45,086,872	150.9	17.5	32	206,794	56.4	18.2	0.8
鹿児島相互信用金庫	275	3,323,820	278.3	2,639	35,604,668	598.6	5,129	53,062,957	192.6	20.5	31	202,412	86.8	17.8	0.6
奄美大島信用金庫	31	377,500	—	140	1,605,400	1405.8	188	1,967,431	293.2	0.8	0	0	—	0.0	—
信金中央金庫	0	0	—	0	0	—	0	0	—	0.0	0	0	—	0.0	—
信用金庫計	490	5,987,720	217.7	4,750	64,122,952	450.8	9,953	100,117,260	172.3	38.8	63	409,206	68.2	36.1	0.6
鹿児島興業信用組合	107	1,147,610	576.1	1,018	10,326,781	693.7	2,017	14,027,867	208.5	5.4	17	57,888	36.5	5.1	0.6
奄美信用組合	8	74,900	249.7	56	537,600	1792.0	67	575,397	431.1	0.2	1	1,069	—	0.1	0.2
鹿児島県医師信用組合	1	30,000	—	1	30,000	—	0	0	—	0.0	0	0	—	0.0	—
信用組合計	116	1,252,510	546.4	1,075	10,894,381	717.4	2,084	14,603,265	212.2	5.7	18	58,957	37.2	5.2	0.5
商工組合中央金庫	2	48,000	428.6	6	116,000	104.3	140	1,877,456	77.9	0.7	0	0	—	0.0	—
日本政策金融公庫	0	0	—	0	0	—	0	0	—	0.0	0	0	—	0.0	—
農林中央金庫	0	0	—	0	0	—	0	0	—	0.0	0	0	—	0.0	—
日本政策投資銀行	0	0	—	0	0	—	0	0	—	0.0	0	0	—	0.0	—
政府系金融機関計	2	48,000	428.6	6	116,000	104.3	140	1,877,456	77.9	0.7	0	0	—	0.0	—
みずほ銀行	0	0	—	0	0	—	3	44,388	79.0	0.0	0	0	—	0.0	—
三井住友銀行	0	0	—	0	0	—	39	700,129	74.7	0.3	0	0	—	0.0	—
三菱UFJ銀行	0	0	—	1	30,000	75.0	46	480,941	69.8	0.2	0	0	—	0.0	—
りそな銀行	0	0	—	0	0	—	0	0	—	0.0	0	0	—	0.0	—
都市銀行計	0	0	—	1	30,000	65.2	88	1,225,458	72.8	0.5	0	0	—	0.0	—
三菱UFJ信託銀行	0	0	—	0	0	—	0	0	—	0.0	0	0	—	0.0	—
みずほ信託銀行	0	0	—	0	0	—	0	0	—	0.0	0	0	—	0.0	—
九州労働金庫	0	0	—	0	0	—	0	0	—	0.0	0	0	—	0.0	—
鹿児島県信用農業協同組合連合会	0	0	—	0	0	—	1	5,425	85.8	0.0	0	0	—	0.0	—
損害保険ジャパン	0	0	—	0	0	—	0	0	—	0.0	0	0	—	0.0	—
合 計	1,269	17,926,392	272.9	12,160	171,666,062	581.1	25,157	258,297,516	185.9	100.0	165	1,134,947	76.9	100.0	0.7

(2) 市町村別保証状況

(単位：件・千円・%)

市町村	保証承諾					保証債務残高				代位弁済				
	当月中		当月末(02/4~02/9)			当月末				当月末(02/4~02/9)				
	件数	金額	件数	金額	前年比	件数	金額	前年比	構成比	件数	金額	前年比	構成比	
鹿児島市	567	7,979,972	6,244	89,445,397	623.4	12,077	129,090,672	193.1	50.0	74	480,066	53.1	42.3	
薩摩川内市	64	864,800	499	6,663,450	459.6	1,173	11,121,407	175.2	4.3	16	86,755	1294.4	7.6	
鹿屋市	80	1,118,980	681	9,044,630	687.0	1,421	13,790,225	200.3	5.3	4	14,012	7.0	1.2	
枕崎市	14	227,200	158	2,527,400	314.9	349	4,324,923	155.6	1.7	4	39,791	919.6	3.5	
いちき串木野市	26	363,500	242	3,426,800	597.3	467	4,873,595	199.8	1.9	3	21,360	83.7	1.9	
阿久根市	11	179,000	159	2,292,100	532.3	365	3,494,365	171.2	1.4	4	32,732	—	2.9	
出水市	32	424,000	312	4,516,847	603.3	857	7,889,309	154.2	3.1	5	29,009	158.5	2.6	
指宿市	29	412,700	259	3,541,670	560.1	582	5,767,510	169.1	2.2	8	103,874	10296.2	9.2	
伊佐市	21	290,500	163	2,219,100	537.2	309	2,957,838	173.4	1.1	0	0	—	0.0	
南さつま市	27	472,900	207	2,736,550	544.3	423	4,124,027	186.6	1.6	1	6,943	—	0.6	
霧島市	82	1,077,560	811	11,881,032	472.4	1,773	18,930,574	177.2	7.3	14	132,290	3175.8	11.7	
始良市	35	555,700	387	5,210,900	484.3	895	8,441,999	164.0	3.3	12	91,473	91.5	8.1	
垂水市	12	192,000	78	1,141,400	329.5	208	1,910,980	171.1	0.7	1	2,166	14.3	0.2	
日置市	33	291,060	292	3,586,510	521.1	688	5,900,004	168.7	2.3	4	11,487	49.7	1.0	
曾於市	21	277,000	166	2,105,700	567.0	390	3,457,940	190.4	1.3	0	0	—	0.0	
志布志市	27	269,500	178	2,249,766	729.5	398	3,442,962	188.9	1.3	2	18,713	55.0	1.6	
南九州市	24	309,560	226	2,563,290	619.3	486	3,909,669	174.0	1.5	4	30,506	299.4	2.7	
西之表市	21	312,000	122	1,625,200	607.1	282	2,744,760	187.4	1.1	1	16,294	133.8	1.4	
奄美市	24	328,700	191	2,499,500	33326.7	210	2,542,817	605.6	1.0	0	0	—	0.0	
鹿児島郡	十島村	0	0	1	4,000	—	1	3,963	92.9	0.0	0	0	—	0.0
鹿児島郡	三島村	0	0	0	0	—	1	2,915	—	0.0	0	0	—	0.0
薩摩郡	さつま町	10	225,390	118	2,062,990	405.0	303	3,186,362	180.4	1.2	0	0	—	0.0
出水郡	長島町	9	114,500	39	590,900	413.3	100	907,813	145.9	0.4	3	7,314	—	0.6
始良郡	湧水町	7	155,000	43	669,870	284.9	117	1,126,091	149.7	0.4	1	2,903	—	0.3
曾於郡	大崎町	17	217,670	93	1,378,320	442.5	167	2,003,847	186.7	0.8	0	0	—	0.0
肝属郡	東串良町	4	62,500	22	446,500	1063.1	57	712,340	232.1	0.3	1	1,753	—	0.2
肝属郡	肝付町	11	173,500	57	976,700	895.2	153	1,674,040	175.1	0.6	0	0	—	0.0
肝属郡	錦江町	6	65,500	39	633,170	712.2	83	848,183	228.5	0.3	0	0	—	0.0
肝属郡	南大隅町	2	16,000	49	838,990	449.6	93	1,254,464	231.6	0.5	0	0	—	0.0
熊毛郡	中種子町	7	111,000	46	513,280	399.4	102	963,411	157.0	0.4	0	0	—	0.0
熊毛郡	南種子町	0	0	37	498,200	797.5	120	1,023,300	148.9	0.4	2	4,438	364.5	0.4
熊毛郡	屋久島町	10	190,500	74	1,046,200	356.8	276	2,573,408	135.3	1.0	0	0	—	0.0
大島郡		36	648,200	167	2,729,700	1240.8	231	3,301,804	247.9	1.3	1	1,069	—	0.1
合計		1,269	17,926,392	12,160	171,666,062	581.1	25,157	258,297,516	185.9	100.0	165	1,134,947	76.9	100.0

(3) 保証種類別保証状況

(単位：件・千円・%)

保証種類	保証承諾						保証債務残高				代位弁済			
	当月中			当月末(02/4~02/9)			当月末				当月末(02/4~02/9)			
	件数	金額	前年比	件数	金額	前年比	件数	金額	前年比	構成比	件数	金額	前年比	構成比
一般保証	7	93,100	6.1	91	1,084,790	16.4	3,099	35,884,642	80.0	13.9	26	230,464	51.6	20.3
（Fast保証(500含む））	0	0	—	0	0	—	8	39,746	80.2	0.0	0	0	—	0.0
（根保証）	0	0	—	0	0	—	0	0	—	0.0	0	0	—	0.0
チェスト保証	2	18,000	9.6	7	156,000	42.8	42	675,626	317.8	0.3	0	0	—	0.0
協れんけい	0	0	0.0	7	283,000	13.0	183	4,047,527	164.2	1.6	0	0	—	0.0
（金融機関連携型）	0	0	0.0	7	283,000	15.0	173	3,792,765	166.8	1.5	0	0	—	0.0
（事業性評価型）	0	0	0.0	0	0	0.0	10	254,762	133.1	0.1	0	0	—	0.0
あんしん	0	0	—	0	0	—	0	0	—	0.0	0	0	—	0.0
環境対策サポート保証	0	0	—	1	8,500	—	85	896,042	84.5	0.3	0	0	—	0.0
当座貸越	16	405,000	57.7	90	1,783,000	76.7	430	8,470,734	101.8	3.3	4	41,662	123.6	3.7
事業者カードローン	20	138,500	72.1	124	797,000	83.5	632	3,727,049	96.5	1.4	4	15,041	169.1	1.3
事業者カードローン700	32	116,000	64.1	217	805,000	73.6	1,257	4,325,231	92.5	1.7	10	29,203	102.7	2.6
流動資産担保融資保証	0	0	—	2	36,000	35.7	12	312,916	108.2	0.1	1	11,749	—	1.0
中小企業特定社債保証	0	0	—	0	0	—	4	180,000	62.5	0.1	0	0	—	0.0
特別小口保証	0	0	—	0	0	0.0	0	0	—	0.0	0	0	—	0.0
小口零細企業保証	0	0	—	0	0	—	2	1,950	61.4	0.0	0	0	—	0.0
経営安定関連保証	3	134,588	—	34	1,489,138	709.1	316	6,834,760	100.1	2.6	5	126,566	207.5	11.2
経営革新関連保証	0	0	—	0	0	—	1	1,196	74.8	0.0	0	0	0.0	0.0
創業等関連保証	0	0	—	0	0	—	1	600	14.8	0.0	0	0	—	0.0
東日本大震災復興緊急保証	0	0	—	0	0	—	2	29,162	98.0	0.0	0	0	—	0.0
経営力強化保証	0	0	—	0	0	—	9	75,458	64.3	0.0	0	0	—	0.0
継続短期型サポート保証	6	85,000	60.7	34	481,000	70.5	94	1,438,908	88.5	0.6	3	44,166	274.4	3.9
（金融機関連携型）	6	85,000	70.8	32	431,000	71.0	80	1,133,908	85.0	0.4	1	10,024	62.3	0.9
（税理士連携型）	0	0	0.0	2	50,000	66.7	14	305,000	104.2	0.1	2	34,142	—	3.0
創業関連保証	0	0	0.0	12	70,800	77.0	129	414,366	96.1	0.2	2	8,538	116.7	0.8
経営改善サポート保証	0	0	—	0	0	—	15	360,447	89.4	0.1	0	0	—	0.0
条件変更改善型借換保証	0	0	—	0	0	0.0	22	592,466	98.0	0.2	0	0	—	0.0
特定経営承継関連保証	0	0	—	0	0	—	0	0	—	0.0	0	0	—	0.0
事業承継サポート保証	0	0	—	0	0	—	0	0	—	0.0	0	0	—	0.0
危機関連保証	5	175,000	—	49	1,663,000	—	43	1,451,081	—	0.6	0	0	—	0.0
財務要件型無保証人保証	0	0	—	0	0	0.0	1	15,310	79.2	0.0	0	0	—	0.0
地域産業資源活用事業関連	0	0	—	0	0	—	1	10,139	76.0	0.0	0	0	—	0.0
度 金融環境変化対応保証※	0	0	—	0	0	—	12	49,651	93.1	0.0	0	0	—	0.0
景気対応緊急保証※	0	0	—	0	0	—	175	1,972,944	74.2	0.8	2	28,357	26.5	2.5
事業承継特別保証	1	40,000	—	2	90,000	—	2	86,664	—	0.0	0	0	—	0.0
危機対応短期保証	0	0	—	0	0	—	0	0	—	0.0	0	0	—	0.0
その他の協会制度	0	0	—	0	0	—	0	0	—	0.0	0	0	—	0.0
協会制度計	92	1,205,188	35.0	670	8,747,228	59.5	6,569	71,854,869	91.2	27.8	57	535,747	72.0	47.2

※の制度は、現在取り扱いしていません。

(単位：件・千円・%)

保証種類	保証承諾						保証債務残高				代位弁済					
	当月中			当月末(02/4~02/9)			当月末				当月末(02/4~02/9)					
	件数	金額	前年比	件数	金額	前年比	件数	金額	前年比	構成比	件数	金額	前年比	構成比		
県	中小企業振興資金	27	226,250	13.2	204	1,906,030	22.8	4,364	26,291,005	84.3	10.2	52	353,739	116.8	31.2	
	小規模企業活力応援資金	0	0	0.0	10	24,090	30.0	110	168,236	62.3	0.1	3	12,986	2,683.5	1.1	
	創業支援資金	2	5,700	15.8	17	65,870	52.9	229	732,928	100.0	0.3	3	5,103	58.7	0.4	
	新事業チャレンジ資金	0	0	—	0	0	—	15	143,951	94.8	0.1	0	0	—	0.0	
	成長企業応援資金	0	0	—	0	0	—	11	126,232	83.0	0.0	0	0	—	0.0	
	事業承継対策資金	0	0	—	0	0	0.0	3	29,224	77.1	0.0	0	0	—	0.0	
	事業活動継続支援資金	0	0	—	0	0	—	1	174,102	92.6	0.1	0	0	—	0.0	
	緊急災害対策資金	2	23,000	—	2	23,000	—	3	13,598	83.8	0.0	0	0	—	0.0	
	緊急経営対策資金	0	0	—	1	15,000	—	7	19,017	33.5	0.0	0	0	—	0.0	
	霧島山火山活動緊急経営対策資金※	0	0	—	0	0	—	0	0	0.0	0.0	0	0	—	0.0	
	セーフティネット対応資金	1	20,000	26.7	35	299,500	254.9	157	910,957	94.5	0.4	1	6,181	—	0.5	
	事業再生支援資金	0	0	0.0	1	20,000	31.7	41	633,405	89.9	0.2	0	0	—	0.0	
	東日本大震災緊急対策資金※	0	0	—	0	0	—	4	44,465	97.2	0.0	0	0	0.0	0.0	
	経済対策特別資金※	0	0	—	0	0	—	71	329,428	83.2	0.1	2	1,629	29.6	0.1	
	口蹄疫経営再建支援資金※	0	0	—	0	0	—	2	18,387	98.6	0.0	0	0	—	0.0	
	商店街活性化資金※	0	0	—	0	0	—	0	0	0.0	0.0	0	0	—	0.0	
	特別小口資金※	0	0	—	0	0	—	1	175	15.5	0.0	0	0	—	0.0	
	度	新型コロナウイルス関連	0	0	—	1,278	16,220,350	—	405	4,020,142	—	1.6	0	0	—	0.0
		新型コロナウイルス感染症対応	1,115	16,150,054	—	9,626	140,582,444	—	9,038	130,560,645	—	50.5	0	0	—	0.0
県 制 度 計		1,147	16,425,004	878.6	11,174	159,156,284	1,816.2	14,462	164,215,898	470.3	63.6	61	379,637	114.6	33.4	
鹿 児 島 市	産業振興資金	12	68,500	6.1	114	797,850	14.7	2,987	16,745,730	78.1	6.5	36	197,620	58.9	17.4	
	特別小口資金	0	0	0.0	2	5,000	30.1	28	46,032	78.0	0.0	1	2,155	—	0.2	
	小規模企業支援資金	4	19,150	15.5	32	115,120	24.8	550	1,241,711	69.4	0.5	5	8,770	32.8	0.8	
	経営安定化資金	1	30,000	—	46	728,700	1,415.0	178	1,608,511	144.3	0.6	2	7,527	49.8	0.7	
	環境配慮促進資金	0	0	—	1	11,000	—	10	53,993	89.7	0.0	0	0	—	0.0	
	災害対策資金	0	0	—	0	0	—	0	0	—	0.0	0	0	—	0.0	
	創業支援資金	8	28,550	—	38	128,380	119.4	278	636,216	92.8	0.2	3	3,492	21.9	0.3	
	新事業展開支援資金	0	0	0.0	0	0	0.0	17	48,930	86.3	0.0	0	0	0.0	0.0	
	街なかりバージョン推進資金	0	0	—	0	0	—	0	0	—	0.0	0	0	—	0.0	
	短期事業資金※	0	0	—	0	0	—	2	3,772	96.1	0.0	0	0	—	0.0	
度	危機関連保証対応	5	150,000	—	83	1,976,500	—	76	1,841,855	—	0.7	0	0	—	0.0	
鹿 児 島 市 制 度 計		30	296,200	23.6	316	3,762,550	61.9	4,126	22,226,749	88.2	8.6	47	219,564	54.8	19.3	
合 計		1,269	17,926,392	272.9	12,160	171,666,062	581.1	25,157	258,297,516	185.9	100.0	165	1,134,947	76.9	100.0	

※の制度は、現在取り扱いしておりません。

11月19日[木]、
12月17日[木]

西之表市,薩摩川内市にて開催が決定! 下請かけこみ寺 移動弁護士相談会

(公財) かがしま産業支援センターでは下請事業者と親事業者間等の取引に係るトラブルに関し、法的面から適切な助言・アドバイスを行う「移動弁護士相談会」を西之表市, 薩摩川内市にて開催します。

- ・売掛金の回収ができない
- ・一方的に単価が引き下げられた
- ・契約書の内容がよく理解できない
など、さまざまご相談に応じます

ご相談は事前予約制となっておりますので、お問い合わせいただいたうえFAXにて、又は(公財) かがしま産業支援センターのホームページからもお申込みいただけます。

●西之表市

【日時】11月19日(木) 13:00~16:00
【会場】西之表市民会館 101会議室
【相談弁護士】堂蘭 広 弁護士
【申込期限】11月12日(木)

●薩摩川内市

【日時】12月17日(木) 13:00~16:00
【会場】薩摩川内市川内文化ホール第9会議室
【相談弁護士】益山 直樹 弁護士
【申込期限】12月10日(木)

令和2年度 第2回 下請かけこみ寺

移動弁護士相談会のご案内

相談
無料
秘密
厳守

中小企業庁委託事業

当支援センターでは、下請事業者と親事業者間等の取引に係るトラブルに関し、法的面から適切な助言・アドバイスを行う「移動弁護士相談会」を次のとおり開催します。
業種を問いませんので、この機会には是非ご相談下さい。

- 1 開催日時 令和2年11月19日(木) 午後1時~4時
- 2 開催場所 西之表市民会館 101会議室
西之表市西之表7600番地 (0997-22-1116)
- 3 相談弁護士 堂蘭 広 弁護士
(弁護士法人鹿児島中央法律事務所)
- 4 相談対象者 県内で事業を営む製造業者・中小企業者等
- 5 相談内容 企業間取引に係るトラブルや悩み相談(無料)
- 6 申込期限 裏面の申込書により、令和2年11月12日(木)までにFAXで
申込みください。(事前予約制)



【お申込み・お問い合わせ先】
(公財) かがしま産業支援センター 取引振興課
TEL099-219-1274/FAX 099-219-1279
【下請かけこみ寺相談専用ダイヤル】0120-418-618

11月4日[水]、
11月6日[金]

2回シリーズで丁寧に解説! わかりやすい年末調整説明会 (定員30名,先着順)

手続きの流れや書類の書き方がわかる

2回シリーズで
丁寧に解説!

わかりやすい年末調整説明会

当説明会では、個人事業主、会社経営者、総務・経理担当者を対象に、年末調整の手続き等について、実践的な内容で皆様にわかりやすく解説いたします。煩雑な年末調整事務を迅速かつ正確に行うため、ぜひご参加ください。



講師
税理士 内野 絵里子 氏
(内野絵里子税理士事務所)

	日程	内容
1回目	11月4日(水)	◇年末調整の流れ ◇事前準備のチェックポイント
2回目	11月6日(金)	◇年末調整の具体的な手続き ◇法定調書の作成方法

日程 令和2年11月4日(水)・6日(金)
14:00~16:30

受講料 会員・小規模事業者:2,200円(税込)
非会員:4,400円(税込)

場所 鹿児島商工会議所ビル4階
「AIMホール」

持参品 筆記用具・電卓

定員 30名(先着順)



個人事業主、会社経営者、総務・経理担当者を対象に、年末調整の手続き等に関する実践的な内容を、2回シリーズで分かりやすく解説いたします。

煩雑な年末調整事務を迅速かつ正確に行うため、是非ご参加ください。

鹿児島商工会議所のホームページより申込用紙をダウンロードしたうえ、FAX・メールにてお申込みください。

【日 時】①11月4日(水) 14:00~16:30
②11月6日(金) 14:00~16:30

【会 場】鹿児島商工会議所ビル4階

【講 師】内野 絵里子 税理士

【定 員】30名(先着順)

【受講料】会員・小規模事業者 2,200円
非会員 4,400円

【持参品】筆記用具・電卓

【お申込み・お問い合わせ先】
鹿児島商工会議所 企業支援部 経営支援二課
TEL 099-225-9534/FAX 099-227-1977/✉shien2@space.ocn.ne.jp

11月27日[金]~
11月29日[日]

家業の経営資源を活用した新規事業を考える(3日間) 鹿児島市主催 鹿児島アトツギソン 開催!

親が事業や商売を営む39歳以下のアトツギが、家業の経営資源を活用した新規事業を考えるアイデアソン「鹿児島アトツギソン」を、鹿児島市が開催します。

家業を継ぐかどうかを決めていない方でも参加が可能なイベントです。

アトツギの皆さま、この機会に是非ご参加ください。

【参加対象者】39歳以下の鹿児島市・日置市・いちき串木野市・始良市で親族が家業を営んでいる方、または事業承継済みの経営者の方

【会場】mark MEIZAN (鹿児島市名山町 9-15)

【応募締切】11月13日(金)

お申込み・詳細はこちら>>>
(申込ページ (Peatix) ヘルリンクします)



鹿児島アトツギソン
「アトツギによる地方発イノベーション」

親が事業や商売を営む39歳以下のアトツギが、家業の経営資源を活用した新規事業を考えるアイデアソン(集まったメンバーで協力してアイデアを作り上げるイベント)。事業の可能性を探っていくことを目的にした熱気あふれるイベントです。

11/27(金) ▶ 11/29(日)

参加費:無料
定員:30名

DAY1 11/27(金) 19:00-21:30
DAY2 11/28(土) 9:00-21:30
DAY3 11/29(日) 9:00-20:30

ゲーム体験 | ビジネスプラン開発 | 一般経営者の場でプレゼン

11月10日[火]~
1月12日[火]

鹿児島県主催 経営革新アイデア創出グループワーク(3回シリーズ) 実効性のある経営革新計画の策定及び実行に向けて

経営革新 アイデア創出 グループワーク

参加費 無料

鹿児島県 経営革新計画の策定に向けて

「自社の経営資源を活用して事業を拡大したい」、「新たな商品・サービスを開発したい」と考えているもの、「実際何から手を付ければいいのかわからない」とお困りではありませんか? 全国各地の中小企業の商品開発・販路拡大を支援してきた、「事業プロデューサー」によるアイデア創出・販売促進のコツを伝授します。なお、当セミナーは、鹿児島県の「かごしま経営革新推進企業創出支援事業」に基づき実施するものです。

実効性のある 経営革新計画の策定及び実行に向けて

～バーチャル企業を題材に戦略を策定しよう～

日程	テーマ
11/10(火) 13:00-16:00	事業環境の分析と課題の抽出
12/8(火) 13:00-16:00	戦略の立案とシミュレーション
1/12(火) 13:00-16:00	アクションプランの作成とモニタリング

新製品開発戦略 | バーチャル企業 | 新市場開拓戦略 | 多角化戦略

鹿児島県内の事業者様 50名 サンプラザ天文館 7Fホール

講師: 近藤 真吾氏 (有限責任監査法人トーマツ)

本グループワークへの参加をご希望される場合には、先に開催される研究会にも、ぜひ併せてご参加ください。

本事業の流れ: 研究会(別途申込書) → グループワーク(バーチャル企業を題材に実践演習) → フォローアップ

全国各地の中小企業の商品開発・販路拡大を支援してきた「事業プロデューサー」がアイデア創出・販売促進のコツを伝授するグループワークです。

グループワークは、バーチャル企業を題材とし、戦略策定を実践演習します。

「自社の経営支援を活用して事業拡大したい」、「新たな商品・サービスを開発したい」と考えているものの「実際何から手を付ければいいのかわからない」などのお悩みをお持ちの事業者の皆さま、この機会に是非ご参加ください。

お問い合わせいただいたうえ、FAXまたはメールにてお申込みください。

【対象者】鹿児島県内の事業者

【日時】①令和2年11月10日(火) 13:00~16:00
②令和2年12月8日(火) 13:00~16:00
③令和3年1月12日(火) 13:00~16:00
※原則3回すべての参加が必須です

【会場】サンプラザ天文館7階(鹿児島市東千石町2-30)

【講師】有限責任監査法人トーマツ 近藤 真吾氏

【定員】50名 【申込締切】令和2年11月9日(月)

【お申込み・お問い合わせ先】
有限責任監査法人トーマツ福岡事務所(担当:淡路)
TEL 092-751-1719 / FAX 092-751-8990
✉ fukuoka.ps_seminar@tohmatu.co.jp

中小・小規模企業者のための経営相談窓口一覧

県内各地の中小企業支援機関が、相談窓口を開設しています。
 国・県だけでなく、市町村単位でも独自の中小企業支援策を実施しておりますので、どうぞ、お気軽にご相談ください。

鹿児島県	日本政策金融公庫 鹿児島支店(中小企業事業)	099-223-2221
	日本政策金融公庫 鹿児島支店(国民生活事業)	099-224-1241
	日本政策金融公庫 鹿屋支店 (国民生活事業)	0994-42-5141
	日本政策金融公庫 川内支店 (国民生活事業)	0996-20-2191
	商工中金 鹿児島支店	099-223-4101
	鹿児島商工会議所	099-225-9500
	川内商工会議所	0996-22-2267
	鹿屋商工会議所	0994-42-3135
	枕崎商工会議所	0993-72-3341
	阿久根商工会議所	0996-72-1185
	奄美大島商工会議所	0997-52-6111
	南さつま商工会議所	0993-53-2244
	出水商工会議所	0996-62-1337

鹿児島県	出水商工会議所	0996-62-1337
	指宿商工会議所	0993-22-2473
	いちき串木野商工会議所	0996-32-2049
	霧島商工会議所	0995-45-0313
	鹿児島県商工会連合会	099-226-3773
	鹿児島県中小企業団体中央会	099-222-9258
	鹿児島県よろず支援拠点	099-219-3740
	中小機構 九州本部 経営支援部 経営支援課	092-263-0300
九州経済産業局 産業部中小企業課	092-482-5447	
奄美群島振興開発基金 本部	0997-52-4511	
	徳之島事務所	0997-82-0309
	沖永良部事務所	0997-92-1314

セーフティネット危機関連保証認定の各市町村窓口一覧

本店所在地(個人事業主は主たる事業所所在地)の市町村にて認定書を取得してください。
 なお、認定申請は、窓口混雑緩和による感染症対策、認定事務負担の軽減を図るため、原則として金融機関による代理申請を行うこととされました。

市町村名	担当課	電話番号
鹿児島市	産業支援課	099-216-1324
薩摩川内市	商工政策課	0996-23-5111
鹿屋市	商工振興課	0994-31-1164
枕崎市	水産商工課	0993-73-1092
いちき串木野市	水産商工課	0996-33-5638
阿久根市	商工観光課	0996-73-1114
出水市	シティセールス課	0996-63-4040
指宿市	商工水産課	0993-22-2111
伊佐市	企画政策課	0995-23-1322
南さつま市	商工水産課	0993-76-1606
霧島市	商工振興課	0995-64-0912
始良市	商工観光課	0995-66-3145
垂水市	水産商工観光課	0994-32-1486
日置市	商工観光課	099-248-9409
曾於市	商工観光課	0986-76-8282
志布志市	港湾商工課	099-474-1111
南九州市	商工観光課	0993-83-2511
西之表市	経済観光課	0997-22-1117
奄美市	商工情報課	0997-52-1127
十島村	地域振興課	099-222-2101
三島村	経済課	099-222-3141
さつま町	商工観光PR課	0996-53-1111

市町村名	担当課	電話番号
長島町	水産商工課	0996-86-1137
湧水町	産業振興課	0995-74-3111
大崎町	企画調整課	099-476-1111
東串良町	企画課	0994-63-3122
肝付町	産業創出課	0994-67-2116
錦江町	産業振興課	0994-22-3034
南大隅町	商工観光課	0994-24-3115
中種子町	企画課	0997-27-1111
南種子町	企画課	0997-26-1111
屋久島町	産業振興課	0997-43-5900
龍郷町	企画観光課	0997-69-4512
徳之島町	地域営業課	0997-83-4111
天城町	商工水産観光課	0997-85-5382
伊仙町	きゅらまち観光課	0997-86-3111
宇検村	産業振興課	0997-67-2215
喜界町	企画観光課	0997-65-3683
瀬戸内町	商工観光課	0997-72-1115
知名町	企画振興課	0997-84-3162
大和村	企画観光課	0997-57-2111
与論町	商工観光課	0997-97-4902
和泊町	企画課	0997-84-3512

KAGOSHIMA GUARANTEE 鹿児島県信用保証協会

〒892-0821 鹿児島市名山町9番1号 鹿児島県産業会館



保証部	4F
TEL.099-223-0271 FAX.099-222-1093	
経営支援部	4F
TEL.099-223-0274 FAX.099-222-1093	
管理部	3F
TEL.099-223-0272 FAX.099-223-0318	
総務部	4F
TEL.099-223-0273 FAX.099-223-6399	



アクセス

- 市電「朝日通」電停下車
- バス「金生町」又は「市役所前」バス停下車

■ホームページアドレス
<https://www.kagoshima-cgc.or.jp>

鹿児島県信用保証協会 検索

信用保証に関する
 苦情・質問などの
 ご相談をお受けしています

【苦情相談窓口】 TEL:099-223-0530



鹿児島ユナイテッドFC
 KAGOSHIMA UNITED FC

鹿児島県信用保証協会は、「鹿児島ユナイテッドFC」を応援しています。
 このパンフレットは「かごんまの色 まっほしーん」を使用し制作しています。