



Kagonma Colors

かごんまの色®

2021
5
May

保証 月報

Hosho Geppou
KAGOSHIMA

巻頭

BOSS[第6回]

宮崎銀行 志布志支店

佐藤 正博 支店長のご紹介……………1

注目記事

信用保証委託申込書等の書式改正について
徴求書類の簡素化について……………2

創設した協会保証制度……………3

令和3年度審査担当地区(保証部)……………8

令和3年度審査担当地区(創業支援課)……………10

令和3年度審査担当地区(経営・承継支援課)……………11

巻末

ギャランティー通信(新入職員特別編)……………24



宝満寺跡 (志布志市)

元々は奈良時代に創建され、明治の廃仏毀釈によって廃寺となったものの、後に観音堂が再建された。安産のご利益で知られていて、県内外からたくさんの参拝客が訪れている。毎年4月には「お釈迦まつり」が開催されており、これは釈迦像に年齢の数だけ甘茶をかけて1年の無病息災を祈願するお祭りで、江戸時代からの長い伝統を誇る。当日は花嫁をのせたシャンシャン馬や踊り連のパレードもあり、大勢の見物客で賑わうイベントとなっている。



一步を踏み出す力になりたい

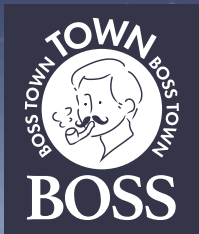
鹿児島県信用保証協会



LINE
公式アカウント



最新情報や経営支援に
役立つ情報を配信中!



BOSS

この街の支店長さんは、南国の香りふわっと漂う陽だまりのような支店長だった

県内で活躍するホットな支店長さんに、
いろいろなお話を伺いました。



さとう まさひろ
佐藤 正博 様

宮崎銀行 志布志支店
支店長

Profile

昭和42年生、宮崎県高鍋町出身

平成4年入行、初任地は出身地である高鍋支店、その後は宮崎県内の支店、鹿児島営業部での勤務を経て、令和2年4月より現職。

二度目の鹿児島地区勤務。長男も鹿児島市で仕事をしていることから、鹿児島には縁が深い。週末は今年飼いだめたトイプードルに会いに宮崎市の自宅に帰るのが何よりの楽しみ。

Q 店舗の特色を教えてくださいませんか？

営業エリアは、志布志市を主体とし、大崎町、曾於市等と広範囲です。競合金融機関との競争が激しい地域となっております。

取引先は、個人30%、法人70%です。業種は、養鰻・茶・農業、不動産、港湾企業など多岐に渡ります。

距離的に近く、歴史的にも関係が深い鹿児島県は、当行にとって地元であります。

Q 支店長さんのモットーをお聞かせ下さい。

「凡事徹底」当たり前の事を、徹底するよう心掛けています。

挨拶をする、約束を守る、相手の立場になって考える、驕らず謙虚な姿勢を忘れないよう努めています。

Q 行員生活で心に残る経験を教えてください。

17年程前に経験した取引先の倒産です。1週間程前に短期資金を対応したばかりで、「寝耳に水」でした。

6時過ぎ雨の中、役席と会社に訪問するも、張り紙がしてあり、現実を受け止めるしかありませんでした。社長とは、銀行窓口で3ヵ月毎、経理担当には毎月回数面談しリレーションが図れていたと思い込み、当初は人間不信にもなりました。その後、経理担当者からお詫びの連絡がありました。

この経験で、忙しくても、取引先に行き現場を見ることの大切さを学びました。部下にも必ず定期的に会社訪問するよう指導しています。

Q 令和2年度は、新型コロナウイルス関連緊急経営対策資金等の影響により、保証債務残高が大幅に増加しており、対前年度比1,874%となりました。(期首残高4,113万円→2月末時7億7,121万円)

情報共有を取引先に徹底しました。終息も見えず、業況への悪影響が広がる中、金利負担3年間なし、据置5年間の優遇措置と、取引先が安心して業務に集中できる環境を作ることが出来ました。

Q 最後に保証協会へ一言お願いします。

コロナ対策資金では大変お世話になりました。今後ともよろしくお願いします。

▼志布志市役所支所から徒歩約1分。町の中心地に位置する。地元住民からの信頼も厚い。



新型コロナウイルス関連緊急経営対策資金の 実行期限が迫っています

令和2年5月1日から取り扱いを開始しております「新型コロナ
ウイルス関連緊急経営対策資金」の貸付実行期限は、**令和3
年5月31日**となっております。

期間内に必ず実行していただきますようお願いいたします。

**「新型コロナウイルス関連
緊急経営対策資金」
貸付実行期限:令和3年5月31日(月)**

信用保証委託申込書等の書式改正について

信用保証委託申込書等の書式を下表のとおり改正いたしました。

①～③は令和3年4月1日保証協会申込受付分から、また③の保証協会への提出期限の変更(後取り)は令和3年7月1日保証協会申込受付分から適用します。

なお、③については引き続き押印が必要となりますが、信用保証委託契約成立日を「保証承諾日」から「借入日」へ変更し、徴求時期を金銭消費貸借契約書等の締結日としました。よって、協会への提出時期が現在の「申込時」から「信用保証委託契約書の締結後(徴求後)速やかに」へ変更になりますのでご注意ください。

	書式	変更内容
①	信用保証委託申込書	申込人の押印廃止
②	信用保証依頼書	金融機関の押印廃止、確認状況記載欄の追加等
③	信用保証委託契約書	後取りに伴う書式変更

徴求書類の簡素化について

令和3年4月以降の保証申込時に提出していただく書類について、下表のとおり改正されました。

	書類項目	現行	変更後
①	個人情報の取扱いに関する同意書	保証の都度、当該保証に関連する個人(個人、代表者、担保提供者等)から徴求	包括形式への書式への変更
②	定款	初回時徴求	原則不要、必要に応じて徴求
③	印鑑証明書	原則として申込の都度必要	初回は原則必要(写し可、最近3か月以内のもの)2回目以降は変更がある場合等必要に応じ
④	確定申告書	3期分(税務署受付印、勘定科目明細のあるもの)	2期分(別表及び勘定科目明細のあるもの)
⑤	残高試算表	決算期から6カ月以上経過している場合、必要	原則として決算期から6カ月以上経過している場合、必要
⑥	許認可証(写)	各協会の判断	保険約款上確認義務のある許認可証以外は不要
⑦	宣誓書(飲食店の風営法関係) 保第14-1号様式	原則として申込の都度必要	徴求不要
⑧	宣誓書(土地売買業に係る土地購入資金) 保第15号様式	原則として申込の都度必要	徴求不要
⑨	建築確認申請書(写)	—	原則として、徴求する
⑩	先行する租税債権有無の確認書類 (所得税、消費税の納税証明書等)	—	原則として、徴求する (協会で担保設定する場合のみ)
⑫	受注工事明細	原則として必要	必要に応じ徴求する形への変更
⑬	家主の改築承諾書 保第27号様式	原則として必要	原則不要、必要に応じて徴求
⑭	農地転用届 (農業委員会4条、5条許可)	原則として必要	原則不要、必要に応じて徴求
⑮	決算情報等確認書 保第38号様式	一律徴求	徴求不要

令和3年度に創設された協会保証制度について



① 伴走支援型特別保証制度【全国統一制度】

新型コロナウイルス感染症の影響を受け、経営行動計画書を策定した中小企業者の資金繰りの円滑化を図ると共に、金融機関の継続的な伴走支援により、経営の安定や生産性の向上を図ります！

- ▶ 保証対象： 新型コロナウイルス感染症に係るSN4号, SN5号, 危機関連保証のいずれかの認定を受け, かつ経営行動に係る計画を策定した中小企業者
- ▶ 対象資金： 経営の安定に必要な事業資金
- ▶ 保証限度額： 4,000万円
- ▶ 保証期間： 一括返済の場合 1年以内, 分割返済の場合 10年以内(据置期間5年以内)
- ▶ 貸付利率： 金融機関所定
- ▶ 保証料率： 0.85%(経保免除の場合1.05%)
- ▶ 保証料補助： 0.65%に相当する額を国が補助(経保免除は0.85%相当)
- ▶ 必要書類： SN4号, SN5号, 危機関連のいずれかの認定書及び経営行動計画書
- ▶ 取扱期間： 令和3年4月1日～令和4年3月31日までに保証協会が申込を受け付けたもの

(※)金融機関は四半期に1回中小企業者のフォローアップを行い, 5事業年度にわたり経営状況を保証協会に対し電子データで報告します
 (※)危機関連認定(コロナ関連に限る)については経済産業大臣が定めた期間内に融資実行されたもの

② 事業再生計画実施関連保証(感染症対応型)制度【全国統一制度】

既存保証制度「事業再生計画実施関連保証制度」(改善サポート)に保証料補助や据置期間等の要件の緩和がされた「感染症対応型」(改善サポ感染)が登場しました！

- ▶ 保証対象： 要綱に定めるいずれかの計画に従って事業再生を行い, 金融機関に対して計画の実行及び進捗の報告を行う中小企業者
- ▶ 対象資金： 事業資金(ただし, 事業再生の計画の実施に必要な資金)
- ▶ 保証限度額： 2億8,000万円(ただし, 特別小口保険に係る保証は2,000万円)
- ▶ 保証期間： 一括返済の場合 1年以内, 分割返済の場合 10年以内(据置期間5年以内)
- ▶ 貸付利率： 金融機関所定
- ▶ 保証料率： 責任共有対象制度 0.80%(経保免除の場合1.00%)
責任共有制度対象外 1.00%(経保免除の場合1.20%)
- ▶ 保証料補助： 責任共有制度 0.60%に相当する額を国が補助(経保免除は0.80%相当)
責任共有制度対象外 0.80%に相当する額を国が補助(経保免除は1.00%相当)
- ▶ 必要書類： 要綱に定める事業再生計画
- ▶ 取扱期間： 令和3年4月1日～令和4年3月31日までに保証協会が申込を受け付けたもの

③新型コロナ対策特別借換保証制度【協会独自制度】

借換対象となる保証付き借入金を拡充し(コロナ関連保証制度等一部制度は除く)、既存保証制度融資の一本化により、資金繰りの安定化を支援します!

- ▶ 保証対象： 保証申込時点で保証付きの既往借入金の残高があり、かつ適切な事業計画を有している中小企業者
- ▶ 保証限度額： 2億8,000万円
- ▶ 保証期間： 15年以内(据置期間3年以内)
- ▶ 貸付形式： 証書貸付
- ▶ 貸付利率： 金融機関所定
- ▶ 保証料率： 協会が別に定めるリスク考慮型信用保証料率
- ▶ 取扱期間： 令和3年4月1日から令和6年3月31日までに保証協会が申込を受け付けたもの

④新型コロナ対策継続型サポート保証制度【協会独自制度】

既存保証制度「継続型短期サポート保証制度」の利用限度額や利用期間などを拡充し、中長期的な資金計画を支援します!

- ▶ 保証対象： 金融機関連携型：
要領に定める要件を満たす中小企業者で、今後とも金融機関が支援育成していきたい先で、償還能力があると認められるもの
税理士等連携型：
上記の要件を満たし、税理士等が月次管理する中小企業者であって、今後とも金融機関が支援していきたい先で、償還能力があると認められるもの
- ▶ 対象資金： 運転資金
- ▶ 保証限度額： 500万円以上5,000万円以下(本制度の利用は1企業1口)
※従前の限度額は金融機関連携型2,000万円, 税理士等連携型3,000万円
- ▶ 保証期間： 1年以内
- ▶ 貸付形式： 証書貸付または手形貸付の一括返済方式
- ▶ 貸付利率： 金融機関所定
- ▶ 保証料率： 協会が別に定めるリスク考慮型信用保証料率(税理士等連携型の場合は0.1%引き下げ)
- ▶ 必要書類： 税理士等連携型は、通常の申込書類に加え、税理士等の推薦書が必要。債務超過である場合は経営改善計画書の添付が必要
- ▶ 更新について： 要件を満たす場合は、当初貸付から10年以内(従前は5年以内)まで継続新規による更新が可能
- ▶ 取扱期間： 令和3年4月1日から令和6年3月31日までに保証協会が申込を受け付けたもの

新設・拡充された県制度について



【県】「新型コロナウイルス関連事業継続資金」の開設

新型コロナウイルス感染症の影響を受けている中小企業者等が、金融機関の継続的伴走の支援を受けながら経営改善等に取り組む場合に利用できる資金として、国が新たに創設した「伴走支援型特別保証」に対応した制度です!

- (1)セーフティネット保証4号,5号(売上高の減少▲15%以上に限る),危機関連の認定書が必要。
- (2)据置期間は60月以内、信用保証料率年0.10%(※協会制度年0.20%)
- (3)取扱期間は、令和4年3月31日までに保証機関が保証申込を受け付けたもの。

【県】「事業再生資金」を拡充

新型コロナウイルス感染症の影響を受けている中小企業者等が、県中小企業再生支援協議会等の支援を受けて取り組む事業再生を支援するため、国が新たに創設した「事業再生計画実施関連保証(感染症対応型)」に対応し、要件が拡充されました!

- (1)要綱に定めるいずれかの計画に従って事業再生を行い、金融機関に対して計画の実行及び進捗の報告を行うもの
- (2)据置期間は60月以内、信用保証料率年0.10%(※協会制度年0.20%)
- (3)取扱期間は、令和4年3月31日までに保証機関が保証申込を受け付けたもの。

【県】「事業承継対策資金」の信用保証料率の引き下げ

事業承継の取組促進のため、保証料率をさらに引き下げる措置が実施されました!

【現行】保証料率 年1.58%~年0.13% 【改正後】保証料率 年1.26%~年0.0%

【県】「セーフティネット対応資金」の利便性向上

融資限度額を資金用途によって設定せず、自由に組み合わせができる融資条件へ!

【現行】融資限度額 運転資金2,000万円,設備資金3,000万円

【改正後】融資限度額 運転資金,設備資金あわせて5,000万円

令和3年度の新たな保証制度等に関する 説明会を開催!



新たな保証制度について説明する保証部次長

令和3年3月24日(水)、令和3年度の保証申込等に関する金融機関向け説明会を開催し、27名の職員の皆さまにご出席いただきました。

説明会は、①令和3年度創設する保証制度、②申込関係書類の様式の変更等、について説明させていただくとともに、信用保証制度の積極的な活用をお願いしました。

鹿児島商工会議所主催 「ワンストップ緊急経営相談会」へ職員を派遣!



令和3年3月24日(水)、新型コロナウイルス感染症の影響により、様々な経営課題を抱える事業者を対象とした鹿児島商工会議所主催の相談会に当協会職員を派遣しました。

相談会には、同商工会議所や当協会職員のほか、日本政策金融公庫の職員、社会保険労務士や税理士などが対応し、50先の相談者に対して、具体的な支援策等についてアドバイスを行いました。



当協会のブースには9社のお客様が相談に来られました

「新型コロナウイルス感染症への対応手順等実施計画」 に基づき事務所の消毒訓練を実施しました!



消毒作業を行う当協会職員

令和3年3月15日(月)、総務課において、「新型コロナウイルス感染症への対応手順等実施計画」に基づき、総務部事務所の消毒訓練を実施しました。

令和3年度 人事異動について



令和3年4月1日付けで下記のとおり人事異動を行いました。

新		氏名	旧	
所属	職		所属	職
保証部	部長	西園 将二郎	総務部	次長兼総務課長
経営支援部	部長	三雲 俊哉	保証部	部長
総務部	参事(次長職)	田中 修三	総務部	参事(課長職)
管理部	次長兼管理課長	西島 常太	管理部	管理課長
総務部総務課	課長	本田 浩二	総務部企画情報課	課長
総務部企画情報課	課長	山下 善史	保証部保証第一課	課長補佐
総務部企画情報課	課長補佐	堂満 典子	保証部保証事務課	考査役
保証部保証第一課	課長補佐	野口 圭介	総務部企画情報課	考査役
保証部保証事務課	考査役	橋本 裕美	保証部保証事務課	審査役
経営支援部経営・承継支援課	考査役	久見木 聡	経営支援部経営・承継支援課	審査役
保証部保証第二課	審査役	中野 拓	保証部保証第二課	調査役
保証部保証第二課	調査役	平田 衆一郎	保証部保証第二課	主査
保証部保証第二課	調査役	福留 慶一	新規採用	
管理部管理課	調査役	石野 雄士	総務部総務課	調査役
総務部企画情報課	主査	石神 裕敏	管理部管理課	主事
保証部保証第一課	主査	北園 絵理	保証部保証第一課	主事
保証部保証第一課	主査	上原 研二	保証部保証第二課	主事
経営支援部経営・承継支援課	主査	岩元 沙樹	経営支援部経営・承継支援課	主事
管理部管理課	主査	味園 奈緒子	保証部保証第一課	主査
管理部管理課	主査	富吉 洋佑	保証部保証第一課	主査
総務部総務課	主事	下川床 力	経営支援部創業支援課	主事
経営支援部創業支援課	主事	高崎 和也	総務部企画情報課	主事
経営支援部経営・承継支援課	主事	脇 宗一郎	新規採用	

令和3年度 保証部担当地区一覧



〔保証第一課〕

担当者	鹿児島市						鹿児島市外
	鹿児島銀行	南日本銀行	鹿児島信用金庫	鹿児島相互信用金庫	鹿児島興業信用組合	その他	
 野口 圭介	本店 天文館 天神馬場	本店 天文館 城南	本店	本店	本店	商工中金鹿児島	
 緒方 晃一	吉野 西田	花棚 吉野 西田	吉野 城西	吉野 原良		奄美大島信用金庫 鹿児島支店	始良市 始良郡湧水町
 北園 絵理	たてばば 上町	上町	上町	坂元 上町	豎馬場		鹿屋市 垂水市 肝属郡
 上原 研二	中央市場 高見馬場		高見馬場 武之橋	高見馬場 城南 桜島	城南	三井住友銀行鹿児島 三菱UFJ銀行福岡 みずほ銀行鹿児島 県医師信用組合 九州労働金庫鹿児島	霧島市
 増田 大輝	伊敷 西伊敷 郡山 草牟田	伊敷 玉里 草牟田	伊敷 岡之原	城北	伊敷		曾於市 曾於郡大崎町 志布志市 奄美市 大島郡

商工組合中央金庫については、申込人が鹿児島市以外の場合、申込人の住所地を担当する審査担当者とする。

〔保証第二課〕

担当者	鹿児島市						鹿児島市外
	鹿児島銀行	南日本銀行	鹿児島信用金庫	鹿児島相互信用金庫	鹿児島興業信用組合	その他	
 矢元 公平	谷山 卸本町 谷山港 坂之上	谷山 卸本町	谷山 南栄 坂之上	谷山港 南	谷山	鹿児島県信用農業 協同組合	
 中野 拓	鴨池 真砂	鴨池 県庁 与次郎	鴨池 郡元		真砂		薩摩川内市 さつま町
 平田 衆一郎	中央 西武町	中央町	武町 甲南	武町	上武 中央駅前	宮崎銀行鹿児島 宮崎太陽銀行鹿児島 熊本銀行鹿児島	阿久根市 伊佐市 出水市 長島町
 福留 慶一	荒田 宇宿 笹貫 喜入	荒田 桜ヶ丘 星ヶ峯 喜入		荒田 慈眼寺 新栄	荒田	西日本シティ銀行鹿児島 肥後銀行鹿児島 福岡銀行鹿児島	熊毛郡 いちき串木野市 西之表市
 本田 由紀子	田上	脇田	脇田 田上	脇田 田上 武岡 西郷団地	脇田		南九州市 指宿市 枕崎市
 後藤 雅典	東谷山 松元 紫原	東谷山 紫原	紫原	谷山北 紫原	東谷山	宮崎銀行鹿児島南 宮崎太陽銀行南鹿児島	日置市 南さつま市

令和3年度 創業支援課(住所別)担当地区一覧



担当者	鹿兒島市					鹿兒島市外	
 岡本 由紀	荒田	上荒田町	上之園町	魚見町	宇宿	阿久根市	
	小原町	卸本町	上福元町	鴨池	鴨池新町	出水市	
	川上町	希望ヶ丘町	錦江台	皇徳寺台	向陽	薩摩川内市	
	郡元	郡元町	五ヶ別府町	小松原	坂之上	いちき串木野市	
	桜ヶ丘	三和町	慈眼寺町	下荒田	下福元町	伊佐市	
	自由ヶ丘	新栄町	西陵	清和	田上	日置市	
	田上台	田上町	武	谷山港	谷山中央	指宿市	
	中央港新町	中央町	中山	中山町	天保山町	枕崎市	
	東開町	唐湊	七ツ島	南栄	西谷山	南九州市	
	西別府町	西紫原町	東郡元町	東谷山	光山	南さつま市	
	日之出町	平川町	広木	星ヶ峯	真砂町	西之表市	
	真砂本町	南郡元町	南新町	紫原	山田町	さつま町	
	与次郎	和田				長島町	
	旧松元地区	旧喜入地区				湧水町	
						熊毛郡	
	 高崎 和也	池之上町	伊敷	伊敷台	伊敷町	泉町	始良市
		稲荷町	犬迫町	岡之原町	小川町	小野	霧島市
小野町		加治屋町	春日町	上竜尾町	上本町	鹿屋市	
祇園之洲町		錦江町	金生町	花野光ヶ丘	甲突町	垂水市	
高麗町		呉服町	小山田町	坂元町	清水町	志布志市	
下伊敷		下伊敷町	下田町	下竜尾町	城西	曾於市	
城南町		城山	城山町	新照院町	新町	大崎町	
新屋敷町		住吉町	千日町	千年	草牟田	奄美市	
草牟田町		大黒町	大明丘	大竜町	鷹師	肝属郡	
武岡		玉里団地	玉里町	鼓川町	樋之口町	鹿兒島郡	
照国町		常盤	常盤町	長田町	中町	大島郡	
永吉		南林寺町	西伊敷	西坂元町	西千石町		
西田		浜町	原良	原良町	東坂元		
東千石町		冷水町	平之町	船津町	堀江町		
本港新町		松原町	緑ヶ丘町	皆与志町	名山町		
明和		薬師	易居町	柳町	山下町		
山之口町		吉野町	吉野	若葉町			
旧郡山町地区		旧桜島町地区	旧吉田町地区				

令和3年度 経営・承継支援課(住所別)担当地区一覧



〔新規申込関係分〕

担当者	地区	鹿児島市					鹿児島市外
 中瀬 正樹	卸本町 坂之上 大明丘 東開町 吉野町	上福元町 慈眼寺町 谷山港 南栄 吉野	希望ヶ丘町 下福元町 谷山中央 西谷山 和田	錦江台 自由ヶ丘 中山 東谷山	小松原 清和 中山町 光山		
 久見木 聡	荒田 鴨池 郡元町 田上 唐湊 日之出町 真砂本町 山田町 旧喜入町地区	上荒田町 鴨池新町 桜ヶ丘 田上台 七ツ島 平川町 南郡元町 旧桜島町地区	魚見町 皇徳寺台 三和町 田上町 西田 広木 南新町	宇宿 向陽 下荒田 武 西紫原町 星ヶ峯 紫原	小原町 郡元 新栄町 武岡 東郡元町 真砂町 明和	薩摩川内市 指宿市 枕崎市 南九州市 南さつま市 西之表市 さつま町 熊毛郡 鹿児島郡	
 岩元 沙樹	池之上町 犬迫町 春日町 花野光ヶ丘 下伊敷 城山 千年 玉里団地 永吉 原良町 薬師 旧郡山町地区	伊敷 岡之原町 上竜尾町 五ヶ別府町 下伊敷町 城山町 草牟田 玉里町 西伊敷 東坂元 柳町 旧松元町地区	伊敷台 小川町 上本町 小山田町 下田町 新照院町 草牟田町 照国町 西坂元町 冷水町 若葉町 旧吉田町地区	伊敷町 小野 川上町 坂元町 下竜尾町 住吉町 大竜町 常盤 西別府町 緑ヶ丘町	稲荷町 小野町 祇園之洲町 清水町 城西 西陵 鷹師 常盤町 原良 皆与志町	始良市 霧島市 伊佐市 阿久根市 出水市 奄美市 長島町 湧水町	
 脇 宗一郎	泉町 甲突町 新屋敷町 鼓川町 南林寺町 船津町 易居町	上之園町 高麗町 千日町 樋之口町 西千石町 堀江町 山下町	加治屋町 呉服町 大黒町 天保山町 浜町 本港新町 山之口町	錦江町 城南町 中央港新町 長田町 東千石町 松原町 与次郎	金生町 新町 中央町 中町 平之町 名山町	いちき串木野市 日置市 曾於市 志布志市 鹿屋市 垂水市 大崎町 肝属郡 大島郡	

〔期中関係分〕

地区 担当者	鹿児島市					鹿児島市外
 中瀬 正樹	卸本町 坂之上 谷山港 南栄	上福元町 慈眼寺町 谷山中央 西谷山	希望ヶ丘町 下福元町 中山 東谷山	錦江台 自由ヶ丘 中山町 光山	小松原 清和 東開町 和田	
 久見木 聡	荒田 鴨池 郡元町 田上 唐湊 日之出町 真砂本町 山田町 旧喜入町地区	上荒田町 鴨池新町 桜ヶ丘 田上台 七ツ島 平川町 南郡元町 旧桜島町地区	魚見町 皇徳寺台 三和町 田上町 西田 広木 南新町	宇宿 向陽 下荒田 武 西紫原町 星ヶ峯 紫原	小原町 郡元 新栄町 武岡 東郡元町 真砂町 明和	指宿市 枕崎市 南九州市 南さつま市 西之表市 熊毛郡 鹿児島郡
 岩元 沙樹	池之上町 犬迫町 春日町 花野光ヶ丘 下伊敷 城山 千年 玉里団地 永吉 原良町 薬師 旧郡山町地区	伊敷 岡之原町 上竜尾町 五ヶ別府町 下伊敷町 城山町 草牟田 玉里町 西伊敷 東坂元 柳町 旧松元町地区	伊敷台 小川町 上本町 小山田町 下田町 新照院町 草牟田町 照国町 西坂元町 冷水町 若葉町 旧吉田町地区	伊敷町 小野 川上町 坂元町 下竜尾町 住吉町 大竜町 常盤 西別府町 緑ヶ丘町	稲荷町 小野町 祇園之洲町 清水町 城西 西陵 鷹師 常盤町 原良 皆与志町	始良市 霧島市 伊佐市 奄美市 湧水町
 脇 宗一郎	泉町 甲突町 新屋敷町 鼓川町 南林寺町 船津町 易居町	上之園町 高麗町 千日町 樋之口町 西千石町 堀江町 山下町	加治屋町 呉服町 大黒町 天保山町 浜町 本港新町 山之口町	錦江町 城南町 中央港新町 長田町 東千石町 松原町 与次郎	金生町 新町 中央町 中町 平之町 名山町	曾於市 志布志市 鹿屋市 垂水市 大崎町 肝属郡 大島郡
 久保 成和	大明丘	吉野町	吉野			阿久根市 出水市 薩摩川内市 いちき串木野市 日置市 さつま町 長島町

HOT corner

—— ホットコーナー ——

令和3年3月 営業店別ランキング

中小企業者等の安定的な資金調達を支援し、県内経済の活性化や成長発展のため、一層のご協力と信用保証のご利用をお願いいたします。

1 営業店別保証承諾額(今年度累計)

(1) 金融機関営業店別 BEST20

前月 順位	順位	金融機関名		保証承諾額		
		機関	営業店	件数	金額(千円)	
1	➡	1	鹿児島銀行	本店	201	4,337,400
2	➡	2	南日本銀行	本店	233	4,285,062
3	➡	3	南日本銀行	卸本町支店	204	4,199,300
4	➡	4	鹿児島銀行	高見馬場支店	178	3,838,000
7	➡	5	鹿児島信用金庫	本店	209	3,321,400
6	➡	6	宮崎銀行	鹿児島営業部	191	3,248,470
5	➡	7	鹿児島相互信用金庫	城北支店	215	3,211,500
8	➡	8	鹿児島銀行	中央支店	174	2,916,300
10	➡	9	宮崎銀行	鹿児島南支店	140	2,616,400
15	➡	10	鹿児島銀行	卸本町支店	94	2,425,500
9	➡	11	鹿児島相互信用金庫	本店	151	2,379,600
12	➡	12	鹿児島銀行	大島支店	107	2,325,400
11	➡	13	南日本銀行	国分支店	162	2,321,600
13	➡	14	南日本銀行	中央支店	145	2,287,550
14	➡	15	鹿児島銀行	川内支店	156	2,241,710
20	➡	16	南日本銀行	谷山支店	155	2,118,100
19	➡	17	南日本銀行	脇田支店	142	2,061,830
17	➡	18	南日本銀行	鹿屋支店	133	2,027,800
15	➡	19	南日本銀行	伊敷支店	160	1,948,454
18	➡	20	鹿児島銀行	国分支店	129	1,928,140

(2) 商工団体別 BEST10

前月 順位	順位	商工団体名	保証承諾額		
			件数	金額(千円)	
1	➡	1	霧島市商工会隼人本所	64	834,300
2	➡	2	霧島商工会議所	56	688,000
3	➡	3	出水商工会議所	27	252,540
6	➡	4	伊佐市商工会大口本所	17	186,000
4	➡	5	始良市商工会加治木支所	8	173,000
5	➡	6	川内商工会議所	22	161,000
8	➡	7	日置市商工会伊集院本所	12	158,500
7	➡	8	南さつま商工会議所	24	157,300
9	➡	9	薩摩川内市商工会里支所	13	124,000
10	➡	10	阿久根商工会議所	9	83,000

2 金融機関営業店別保証債務残高伸長率(前年度末比) BEST10

(1) 前年度末 保証債務残高5億円超グループ

前月 順位	順位	金融機関名		保証債務残高		
		機関	営業店	伸長率 (%)	金額(千円)	
1	➡	1	鹿児島相互信用金庫	本店	338.9	2,357,949
3	➡	2	鹿児島銀行	高見馬場支店	317.0	4,300,061
2	➡	3	鹿児島興業信用組合	鹿屋支店	310.9	1,960,268
5	➡	4	鹿児島相互信用金庫	城北支店	275.0	3,099,811
4	➡	5	鹿児島相互信用金庫	谷山港支店	273.7	1,825,037
6	➡	6	鹿児島相互信用金庫	谷山北支店	266.8	1,580,125
8	➡	7	鹿児島相互信用金庫	南支店	265.4	1,885,703
11	➡	8	鹿児島銀行	中央支店	261.5	3,423,251
9	➡	9	鹿児島銀行	本店	259.3	5,157,817
10	➡	10	鹿児島銀行	指宿支店	256.8	1,710,648

(2) 前年度末 保証債務残高1億円超5億円未満グループ

前月 順位	順位	金融機関名		保証債務残高		
		機関	営業店	伸長率 (%)	金額(千円)	
1	➡	1	宮崎銀行	鹿児島営業部	1,290.1	3,151,525
2	➡	2	宮崎銀行	鹿屋支店	826.8	1,502,084
3	➡	3	宮崎銀行	鹿児島南支店	679.0	2,457,317
4	➡	4	宮崎太陽銀行	鹿屋支店	598.8	818,864
5	➡	5	鹿児島銀行	天神馬場支店	573.7	1,053,835
8	➡	6	福岡銀行	鹿児島営業部	549.6	1,400,272
6	➡	7	宮崎銀行	国分支店	515.6	1,324,289
10	➡	8	西日本シティ銀行	鹿児島支店	509.9	1,372,076
9	➡	9	南日本銀行	大島支店	496.6	786,924
7	➡	10	宮崎銀行	川内支店	468.7	1,715,519

保証実績～令和2年度

(単位:件・百万円・%)

項目	計画額	実績		前年比		計画比
		件数	金額	件数	金額	金額
保証承諾	98,000	17,504	245,485	311.6	409.2	250.5
保証債務残高	-	27,410	291,766	152.7	210.5	-
代位弁済	2,700	256	1,973	73.1	71.6	73.1

— 保証承諾及び保証債務残高とも増加、代位弁済金額減少 —

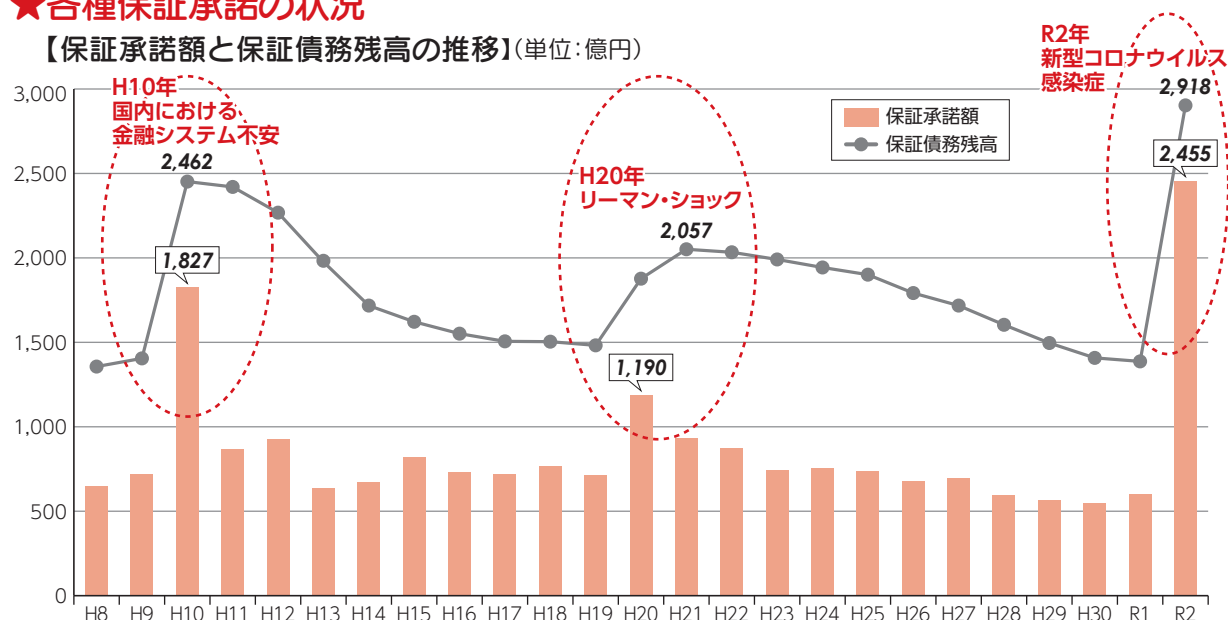
令和2年度の保証承諾は、新型コロナウイルス感染症に対する資金繰り対策として、国のセーフティネット保証や危機関連保証制度を積極的に取り組んだ結果、保証承諾額が2,455億円(対前年比4.1倍)、保証債務残高が2,918億円(対前年比2.1倍)と、いずれも過去最高金額を更新した。

なお、代位弁済金額は前年を下回る実績にて推移している(金額対前年比71.6%)

(18頁 令和3年3月の事業概況参照)

★各種保証承諾の状況

【保証承諾額と保証債務残高の推移】(単位:億円)



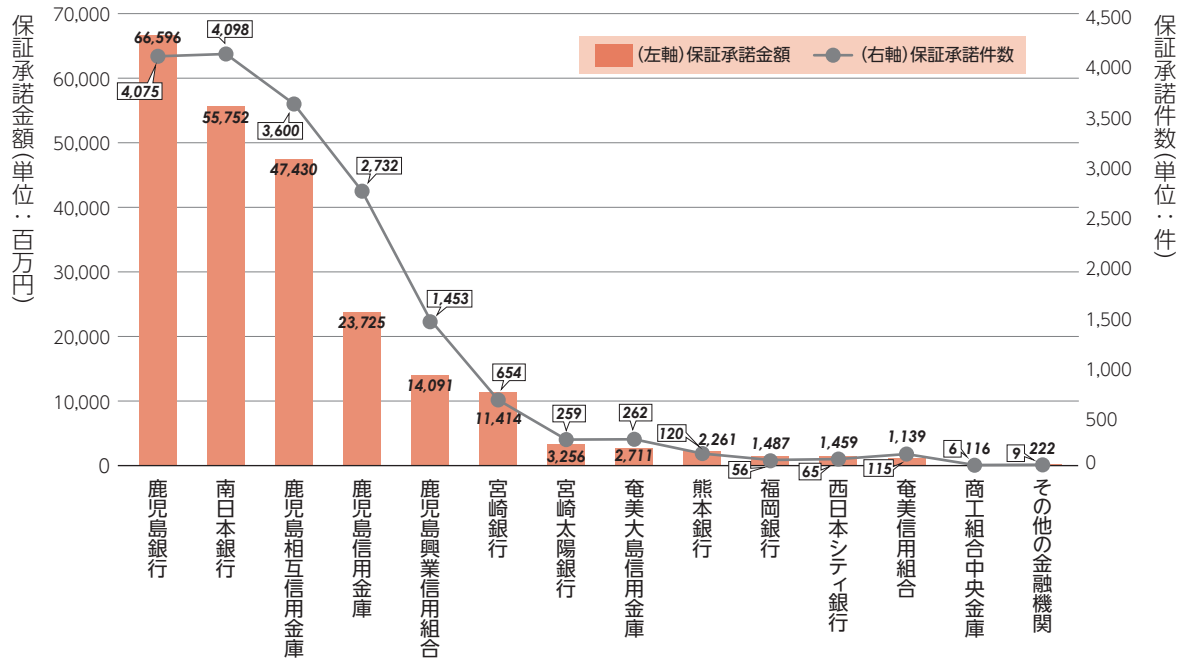
【保証制度別保証承諾金額(10億円超の保証制度)】(単位:件,百万円)

地公体区分	保証制度	実績		構成比	
		件数	金額	件数	金額
鹿児島県	新型コロナウイルス関連緊急経営対策資金	15,307	221,886	87.4%	90.4%
鹿児島県	中小企業振興資金	349	3,241	2.0%	1.3%
協会	当座貸越	154	2,995	0.9%	1.2%
鹿児島市	危機関連保証対応[コロナ関連]	95	2,255	0.5%	0.9%
協会	一般保証	146	1,980	0.8%	0.8%
協会	経営安定関連保証[コロナ関連]	44	1,912	0.3%	0.8%
協会	危機関連保証[コロナ関連]	55	1,715	0.3%	0.7%
協会	事業者カードローン700	469	1,618	2.7%	0.7%
協会	事業者カードローン	252	1,561	1.4%	0.6%
鹿児島市	産業振興資金	200	1,441	1.1%	0.6%
—	その他の保証制度	433	4,883	2.5%	2.0%
合計		17,504	245,485	100.0%	100.0%

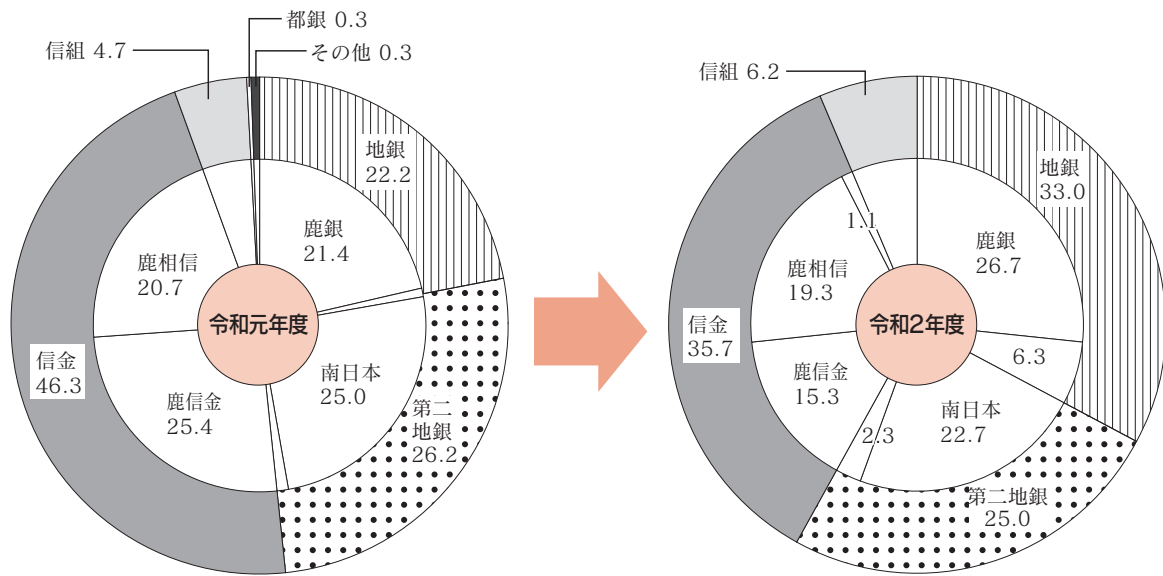
国の統一制度(保証料ゼロ、3年間実質無利子)に基づく県コロナ関連金融経営対策資金が全体の9割を占める結果となった。

(21,22頁 保証種類別保証状況参照)

【金融機関別保証承諾金額】(単位:百万円, 件)

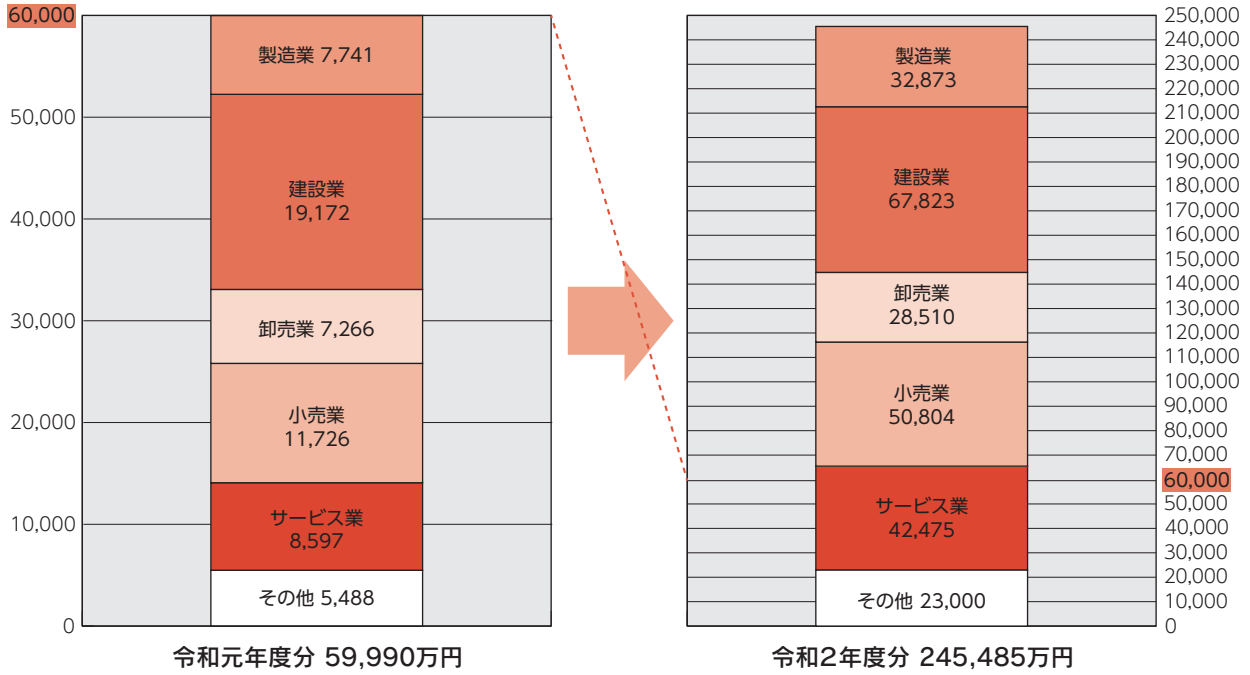


【金融機関群別保証承諾金額の構成比】(単位:%)

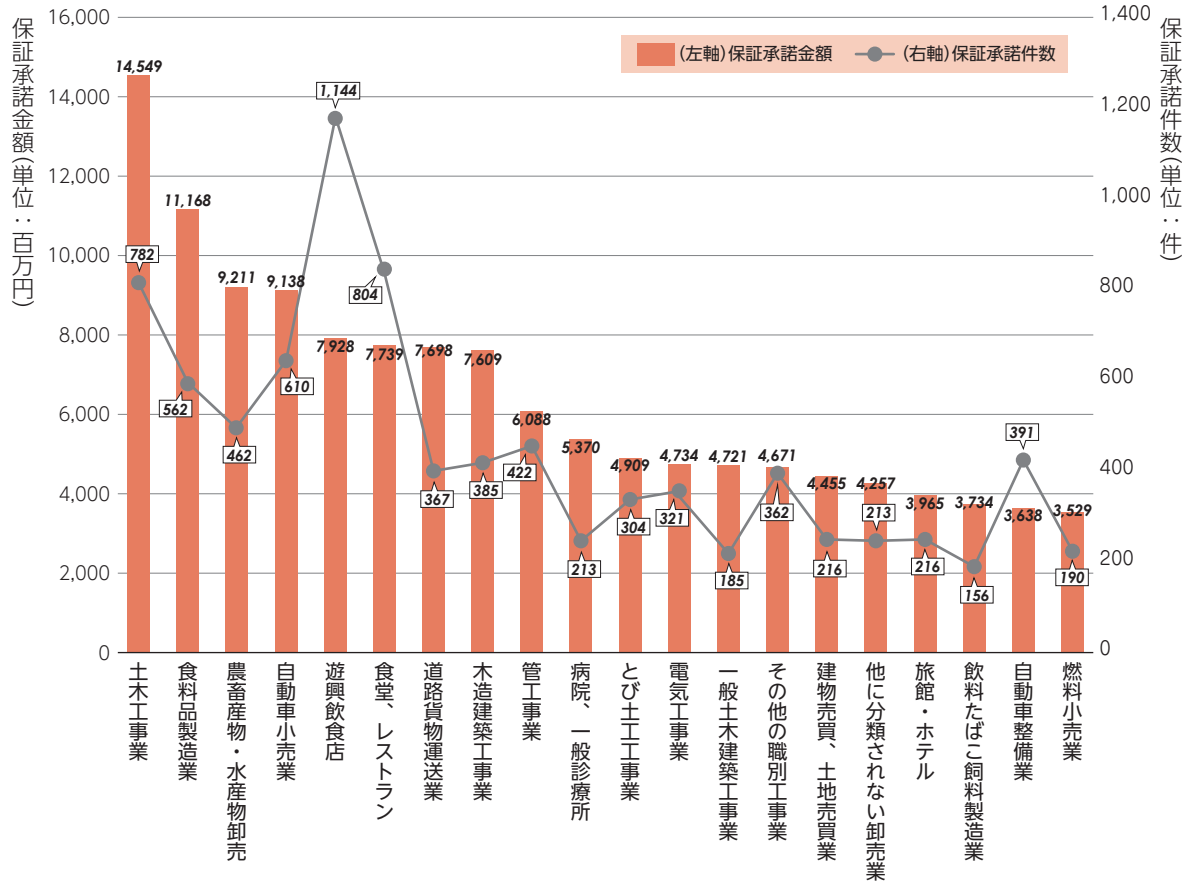


前年度と比較すると、地銀、第2シェア地銀のシェアが過半数を占め、信金のシェアは減少となった。
(19頁 金融機関別保証状況参照)

【業種別保証承諾金額(大分類)】(単位:百万円)



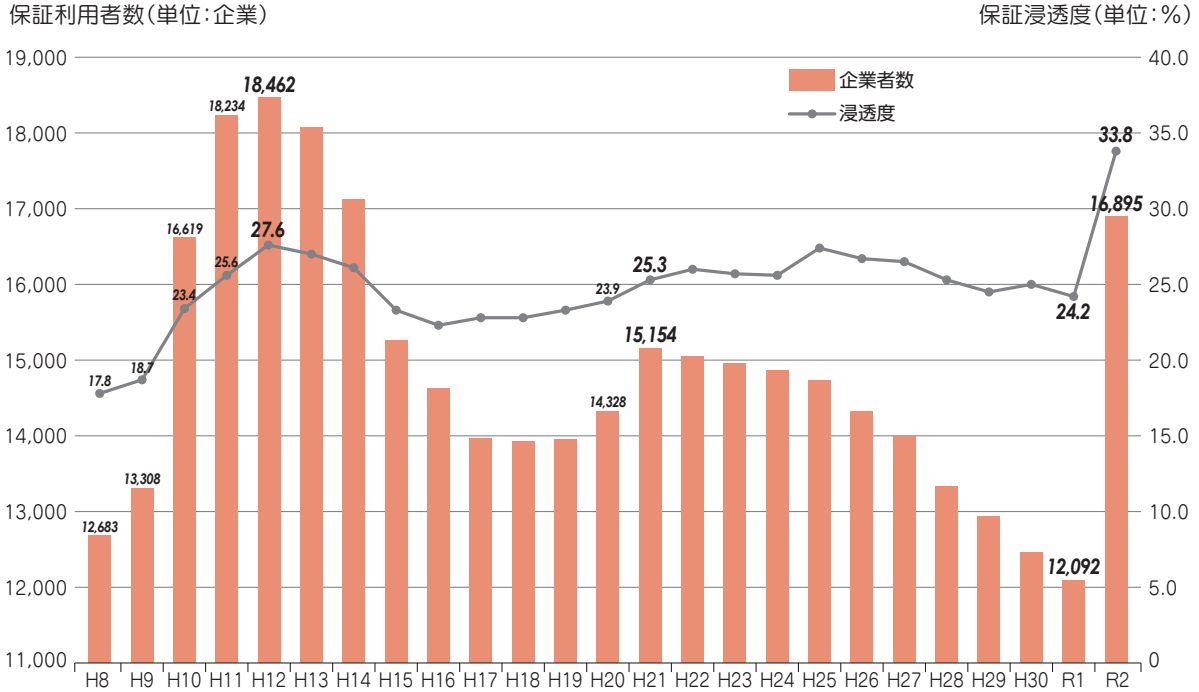
【業種別保証承諾金額(小分類, 利用の多い業種)】(単位:百万円, 件)



大分類について、前年と比較するとどの業種も増加したが、製造業・小売業・サービス業・不動産業は金額対前年比400%を超える結果となった。

小分類では、金額は土木工事業が、件数では遊興飲食店・食堂(レストラン)の利用が多かった。

【保証実績(保証利用者数の年度別推移)】



保証利用者数(中小企業者数)は、昨年度末より4,803企業増加。また、県内中小企業者に対する保証浸透度※については24.2%から33.8%まで増加した。

(※保証浸透度＝保証利用者数÷県内中小企業者数49,915社)

【コロナ資金創設後の月別推移】(単位:件・百万円)

		R2						
		3月	4月	5月	6月	7月	8月	9月
申込	件数	234	1,343	3,278	3,350	2,195	1,341	870
	金額	3,816	20,831	52,425	52,825	36,918	22,075	13,327
承諾	件数	169	940	1,697	3,458	2,318	1,608	1,130
	金額	2,684	13,396	25,813	49,063	35,154	22,874	16,659

		R2			R3			計
		10月	11月	12月	1月	2月	3月	
申込	件数	762	668	790	474	848	1,967	18,120
	金額	11,612	9,632	10,870	6,114	19,154	47,387	306,986
承諾	件数	848	611	814	429	550	1,189	15,761
	金額	11,335	7,441	10,092	4,551	8,228	24,403	231,693

コロナ資金の申込・承諾の推移を月別にみると、昨年6月をピークにそれ以降漸減していたが、県コロナ資金の申請期限である年度末には、高水準となった。

統計資料

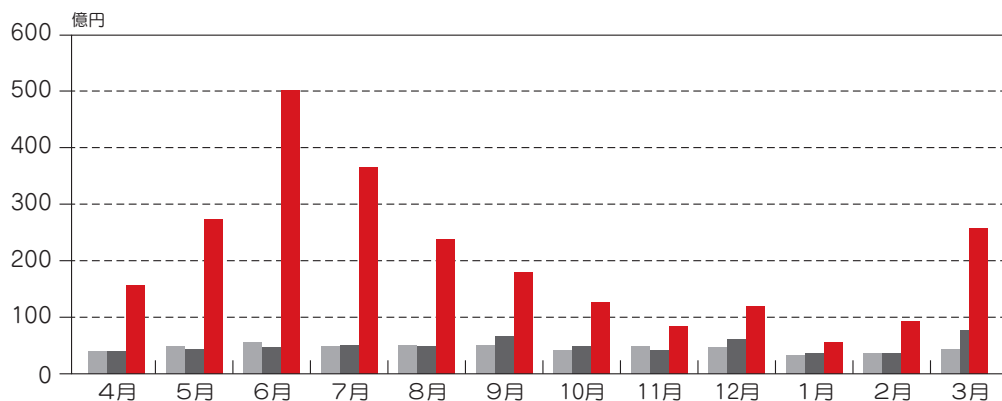
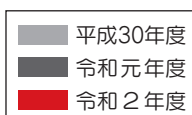
令和3年3月分

1 事業概況

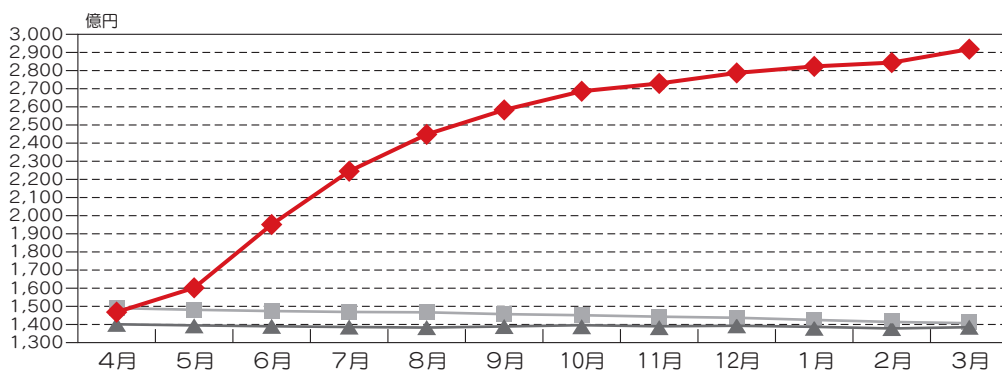
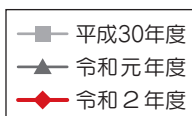
(単位：件・千円・%)

当月中				項目	当月末			
件数	金額	前年比			件数	金額	前年比	
		件数	金額				件数	金額
2,181	48,900,536	290.4	529.0	保証申込	20,032	323,047,855	325.9	479.7
214	4,312,110	465.2	635.6	申込取消	1,611	25,136,955	345.0	516.7
492	3,993,650	1968.0	4063.5	査定減額	4,334	28,165,972	1029.5	1834.3
1,372	25,846,948	211.1	335.4	保証承諾	17,504	245,485,310	311.6	409.2
845	11,053,694	153.1	215.7	償還	7,161	77,274,227	126.0	133.4
—	—	—	—	保証債務残高	27,410	291,766,296	152.7	210.5
20	146,783	60.6	55.6	代位弁済	256	1,973,942	73.1	71.6
0	3,329	—	30.9	回収	5	49,889	62.5	39.6
—	—	—	—	求償権残高	71	445,350	62.3	75.0

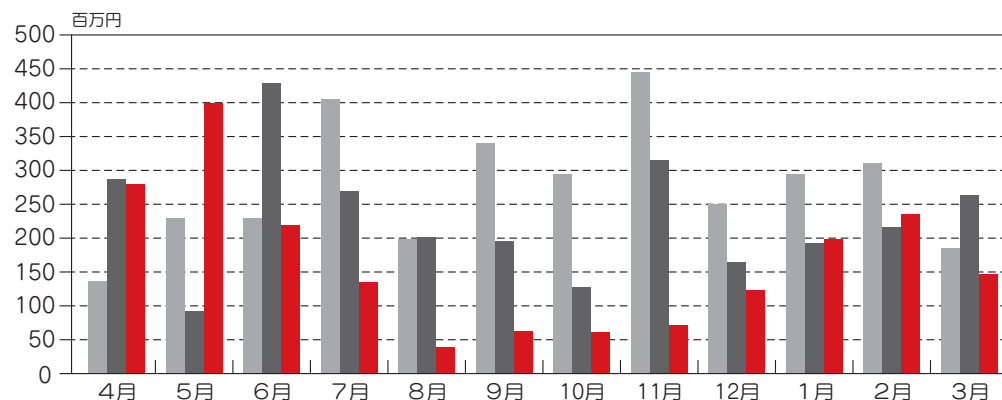
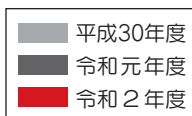
保証承諾の推移



保証債務残高の推移



代位弁済の推移



2 保証状況

(1) 金融機関別保証状況

(単位：件・千円・%)

金融機関	保証承諾						保証債務残高				代位弁済				
	当月中			当月末(02/4~03/3)			当月末				当月末(02/4~03/3)				
	件数	金額	前年比	件数	金額(A)	前年比	件数	金額	前年比	構成比	件数	金額(B)	前年比	構成比	B/A
鹿児島銀行	405	7,296,500	396.2	4,075	66,595,735	517.7	6,512	80,342,120	243.2	27.5	36	241,801	48.4	12.2	0.4
宮崎銀行	69	1,801,070	7204.3	654	11,413,850	3774.2	714	11,111,455	761.7	3.8	1	20,004	258.3	1.0	0.2
肥後銀行	1	2,000	—	5	82,000	—	7	80,579	366.2	0.0	0	0	—	0.0	—
福岡銀行	9	324,970	—	56	1,486,970	4438.7	68	1,400,272	549.6	0.5	2	36,615	—	1.9	2.5
西日本シティ銀行	9	280,000	1400.0	65	1,459,180	1236.6	80	1,384,394	488.5	0.5	2	30,708	—	1.6	2.1
地方銀行計	493	9,704,540	514.4	4,855	81,037,735	608.5	7,381	94,318,819	269.1	32.3	41	329,129	64.9	16.7	0.4
みずほ銀行	0	0	—	1	30,000	83.3	3	43,188	93.2	0.0	0	0	—	0.0	—
三井住友銀行	0	0	—	1	50,000	142.9	30	613,161	80.9	0.2	0	0	—	0.0	—
三菱UFJ銀行	0	0	—	1	30,000	35.3	37	394,721	65.6	0.1	0	0	—	0.0	—
りそな銀行	0	0	—	0	0	—	0	0	—	0.0	0	0	—	0.0	—
都市銀行計	0	0	—	3	110,000	70.5	70	1,051,070	74.7	0.4	0	0	—	0.0	—
三菱UFJ信託銀行	0	0	—	0	0	—	0	0	—	0.0	0	0	—	0.0	—
みずほ信託銀行	0	0	—	0	0	—	0	0	—	0.0	0	0	—	0.0	—
信託銀行計	0	0	—	0	0	—	0	0	—	0.0	0	0	—	0.0	—
南日本銀行	306	6,330,310	234.9	4,098	55,751,784	372.1	6,348	64,083,010	193.8	22.0	75	707,355	82.8	35.8	1.3
宮崎太陽銀行	29	429,000	345.4	259	3,255,590	875.3	334	3,547,476	359.1	1.2	1	5,391	73.7	0.3	0.2
熊本銀行	11	419,700	1624.9	120	2,260,600	654.6	191	2,757,680	280.2	0.9	2	30,465	689.5	1.5	1.3
第二地方銀行計	346	7,179,010	252.3	4,477	61,267,974	390.3	6,873	70,388,166	200.9	24.1	78	743,210	85.8	37.7	1.2
鹿児島信用金庫	217	4,618,368	290.3	2,732	37,554,012	246.5	4,732	46,187,462	154.3	15.8	48	307,215	50.7	15.6	0.8
鹿児島相互信用金庫	196	3,267,890	302.4	3,600	47,429,808	381.4	5,623	58,085,377	209.2	19.9	49	367,018	80.9	18.6	0.8
奄美大島信用金庫	19	104,500	2322.2	262	2,710,600	2283.6	309	3,026,514	514.8	1.0	0	0	—	0.0	—
信金中央金庫	0	0	—	0	0	—	0	0	—	0.0	0	0	—	0.0	—
信用金庫計	432	7,990,758	298.6	6,594	87,694,420	315.5	10,664	107,299,353	184.1	36.8	97	674,233	63.0	34.2	0.8
鹿児島興業信用組合	89	846,640	382.1	1,453	14,090,651	507.8	2,174	16,005,222	244.8	5.5	36	154,431	60.2	7.8	1.1
奄美信用組合	12	126,000	—	115	1,138,530	3795.1	120	1,114,206	975.8	0.4	1	1,069	71.6	0.1	0.1
鹿児島県医師信用組合	0	0	—	1	30,000	—	1	28,750	161.7	0.0	0	0	—	0.0	—
信用組合計	101	972,640	439.0	1,569	15,259,181	544.0	2,295	17,148,178	257.1	5.9	37	155,500	60.2	7.9	1.0
商工組合中央金庫	0	0	—	6	116,000	52.4	126	1,555,735	73.6	0.5	3	71,871	148.3	3.6	62.0
日本政策金融公庫	0	0	—	0	0	—	0	0	—	0.0	0	0	—	0.0	—
農林中央金庫	0	0	—	0	0	—	0	0	—	0.0	0	0	—	0.0	—
日本政策投資銀行	0	0	—	0	0	—	0	0	—	0.0	0	0	—	0.0	—
政府系金融機関計	0	0	—	6	116,000	52.4	126	1,555,735	73.6	0.5	3	71,871	148.3	3.6	62.0
九州労働金庫	0	0	—	0	0	—	0	0	—	0.0	0	0	—	0.0	—
小計	0	0	—	0	0	—	0	0	—	0.0	0	0	—	0.0	—
鹿児島県信用農業協同組合連合会	0	0	—	0	0	—	1	4,975	84.7	0.0	0	0	—	0.0	—
小計	0	0	—	0	0	—	1	4,975	84.7	0.0	0	0	—	0.0	—
損保ジャパン	0	0	—	0	0	—	0	0	—	0.0	0	0	—	0.0	—
保険会社計	0	0	—	0	0	—	0	0	—	0.0	0	0	—	0.0	—
合計	1,372	25,846,948	335.4	17,504	245,485,310	409.2	27,410	291,766,296	210.5	100.0	256	1,973,942	71.6	100.0	0.8

(2) 市町村別保証状況

(単位：件・千円・%)

市町村	保証承諾					保証債務残高				代位弁済				
	当月中		当月末(02/4~03/3)			当月末				当月末(02/4~03/3)				
	件数	金額	件数	金額	前年比	件数	金額	前年比	構成比	件数	金額	前年比	構成比	
市	鹿児島市	675	13,927,598	8,776	126,775,235	424.3	13,038	144,536,462	216.5	49.5	119	941,257	56.4	47.7
	薩摩川内市	88	1,590,100	806	10,763,410	363.2	1,304	12,914,399	200.6	4.4	18	94,351	388.1	4.8
	鹿屋市	57	1,048,000	968	12,716,700	445.4	1,578	15,847,083	223.0	5.4	13	60,851	27.5	3.1
	枕崎市	25	728,500	225	3,726,600	279.8	374	4,752,841	170.4	1.6	4	39,791	164.2	2.0
	いちき串木野市	26	519,000	336	4,573,000	368.8	510	5,533,283	224.0	1.9	3	21,360	29.3	1.1
	阿久根市	6	26,400	203	2,588,700	305.5	369	3,469,183	174.2	1.2	8	61,387	—	3.1
	出水市	42	654,700	477	6,611,387	445.3	894	8,625,175	168.7	3.0	7	32,238	73.8	1.6
	指宿市	32	545,000	394	5,583,510	459.4	635	6,852,332	199.3	2.3	10	107,606	10666.1	5.5
	伊佐市	20	304,500	224	3,023,400	345.0	325	3,369,410	198.0	1.2	1	1,210	126.9	0.1
	南さつま市	23	420,000	279	3,536,150	369.0	456	4,438,932	200.8	1.5	4	38,272	69.6	1.9
	霧島市	81	1,329,400	1,113	15,652,942	331.5	1,895	20,222,204	189.0	6.9	26	243,496	454.0	12.3
	始良市	32	369,200	569	7,297,650	311.7	958	9,229,553	175.0	3.2	15	93,870	75.8	4.8
	垂水市	14	175,000	122	1,609,850	284.4	231	2,197,205	198.5	0.8	1	2,166	14.3	0.1
	日置市	42	902,400	436	5,570,710	377.2	748	6,826,999	205.5	2.3	7	23,480	53.8	1.2
	曾於市	19	303,500	235	3,030,900	389.8	418	3,837,635	222.0	1.3	0	0	—	0.0
	志布志市	20	344,000	268	3,487,596	491.2	451	4,277,096	242.3	1.5	2	18,713	18.1	0.9
	南九州市	41	745,200	372	4,616,870	577.1	541	5,029,360	222.7	1.7	5	31,561	83.0	1.6
	西之表市	14	153,000	165	2,106,300	443.5	304	2,872,357	201.5	1.0	1	16,294	30.7	0.8
	奄美市	15	277,500	302	3,998,430	53312.4	313	3,862,018	1133.9	1.3	0	0	—	0.0
市部計	1,272	24,362,998	16,270	227,269,340	409.3	25,342	268,693,525	210.0	92.1	244	1,827,903	70.9	92.6	
鹿児島郡	十三島村	0	0	1	4,000	—	1	3,741	91.8	0.0	0	0	—	0.0
	三島村	0	0	0	0	—	1	2,585	79.7	0.0	0	0	—	0.0
	鹿児島郡計	0	0	1	4,000	121.2	2	6,326	86.4	0.0	0	0	—	0.0
薩摩郡	さつま町	20	384,500	171	2,699,390	255.0	319	3,342,718	191.6	1.1	0	0	—	0.0
	薩摩郡計	20	384,500	171	2,699,390	255.0	319	3,342,718	191.6	1.1	0	0	—	0.0
出水郡	長島町	6	148,000	70	1,188,900	282.0	125	1,295,148	193.0	0.4	3	7,314	—	0.4
	出水郡計	6	148,000	70	1,188,900	282.0	125	1,295,148	193.0	0.4	3	7,314	—	0.4
始良郡	湧水町	3	85,000	58	924,870	235.9	118	1,179,376	158.1	0.4	1	2,903	850.0	0.1
	始良郡計	3	85,000	58	924,870	235.9	118	1,179,376	158.1	0.4	1	2,903	850.0	0.1
曾於郡	大崎町	7	96,050	121	1,634,870	294.0	182	1,979,948	186.3	0.7	4	128,562	6695.0	6.5
	曾於郡計	7	96,050	121	1,634,870	294.0	182	1,979,948	186.3	0.7	4	128,562	6695.0	6.5
肝属郡	東串良町	3	36,000	40	552,450	785.8	67	735,621	240.1	0.3	1	1,753	—	0.1
	肝付町	12	140,800	104	1,692,800	1087.9	181	2,263,131	256.8	0.8	0	0	—	0.0
	錦江町	2	6,500	54	779,670	473.7	90	965,583	267.1	0.3	0	0	—	0.0
	南大隅町	4	68,100	67	1,096,990	391.5	98	1,250,034	224.8	0.4	0	0	—	0.0
肝属郡計	21	251,400	265	4,121,910	614.6	436	5,214,369	247.7	1.8	1	1,753	2.5	0.1	
熊毛郡	中種子町	1	5,000	60	700,680	303.1	112	1,084,427	182.4	0.4	0	0	—	0.0
	南種子町	7	65,000	67	715,950	442.8	130	1,085,084	175.6	0.4	2	4,438	11.1	0.2
	屋久島町	7	114,000	114	1,662,000	222.6	276	2,785,737	147.1	1.0	0	0	—	0.0
	熊毛郡計	15	184,000	241	3,078,630	270.2	518	4,955,248	159.5	1.7	2	4,438	5.7	0.2
大島郡	龍郷町	3	87,000	37	613,700	—	39	559,259	1239.0	0.2	0	0	—	0.0
	徳之島町	5	44,000	66	1,042,000	1302.5	86	1,314,423	312.1	0.5	0	0	—	0.0
	天城町	4	40,500	27	308,800	—	32	339,988	529.6	0.1	0	0	—	0.0
	伊仙町	4	31,000	25	446,300	—	32	512,297	318.0	0.2	1	1,069	—	0.1
	宇検村	1	30,000	3	90,000	—	3	89,000	7672.4	0.0	0	0	—	0.0
	喜界町	1	10,000	20	286,000	260.0	32	391,082	280.4	0.1	0	0	—	0.0
	瀬戸内町	8	57,500	71	971,500	3238.3	73	967,720	972.3	0.3	0	0	—	0.0
	知名町	0	0	11	208,000	—	19	297,236	244.5	0.1	0	0	—	0.0
	大和村	0	0	3	41,000	—	3	40,250	—	0.0	0	0	—	0.0
	与論町	0	0	10	78,000	—	13	81,121	613.6	0.0	0	0	—	0.0
和泊町	2	35,000	34	478,100	—	36	507,263	444.7	0.2	0	0	—	0.0	
大島郡計	28	335,000	307	4,563,400	2074.3	368	5,099,637	431.9	1.7	1	1,069	—	0.1	
合計	1,372	25,846,948	17,504	245,485,310	409.2	27,410	291,766,296	210.5	100.0	256	1,973,942	71.6	100.0	

(3) 保証種類別保証状況

(単位：件・千円・%)

保証種類	保証承諾						保証債務残高				代位弁済			
	当月中			当月末(02/4~03/3)			当月末				当月末(02/4~03/3)			
	件数	金額	前年比	件数	金額	前年比	件数	金額	前年比	構成比	件数	金額	前年比	構成比
一般保証	5	53,500	5.9	146	1,979,500	16.9	2,820	31,441,986	75.5	10.8	39	391,089	44.3	19.8
(Fast保証(500含む))	0	0	—	0	0	—	7	36,037	78.1	0.0	0	0	—	0.0
(根保証)	0	0	—	0	0	—	0	0	—	0.0	0	0	—	0.0
チェスト保証	1	60,000	112.8	14	589,000	93.8	48	1,045,845	200.8	0.4	0	0	—	0.0
協 れんけい	2	60,000	11.8	12	458,000	10.1	172	3,627,229	81.6	1.2	0	0	0.0	0.0
(金融機関連携型)	0	0	0.0	10	398,000	9.7	164	3,406,255	81.2	1.2	0	0	0.0	0.0
(事業性評価型)	2	60,000	95.2	2	60,000	14.3	8	220,974	88.1	0.1	0	0	—	0.0
あんしん	0	0	—	0	0	—	0	0	—	0.0	0	0	—	0.0
環境対策サポート保証	0	0	—	1	8,500	—	82	812,118	84.1	0.3	0	0	—	0.0
当座貸越	11	198,000	44.1	154	2,994,500	70.6	409	8,105,228	93.4	2.8	5	56,719	97.5	2.9
事業者カードローン	36	235,000	118.7	252	1,561,000	83.6	583	3,454,827	88.4	1.2	4	15,041	92.6	0.8
事業者カードローン700	52	152,500	84.7	469	1,617,500	70.0	1,167	4,020,070	87.7	1.4	18	51,000	91.4	2.6
流動資産担保融資保証	0	0	—	6	188,000	74.6	12	311,744	95.2	0.1	1	11,749	—	0.6
中小企業特定社債保証	2	120,000	—	2	120,000	300.0	6	280,000	125.0	0.1	0	0	—	0.0
特別小口保証	0	0	—	0	0	0.0	0	0	—	0.0	0	0	—	0.0
小口零細企業保証	0	0	—	0	0	—	2	1,362	53.7	0.0	0	0	—	0.0
経営安定関連保証	1	80,000	8.1	44	1,912,138	152.6	292	6,409,574	101.4	2.2	5	126,566	80.7	6.4
経営革新関連保証	0	0	—	0	0	—	1	995	71.2	0.0	0	0	0.0	0.0
創業等関連保証	0	0	—	0	0	—	0	0	0.0	0.0	0	0	—	0.0
東日本大震災復興緊急保証	0	0	—	0	0	—	2	28,862	98.0	0.0	0	0	—	0.0
経営力強化保証	0	0	—	0	0	—	7	60,411	62.3	0.0	0	0	—	0.0
継続短期型サポート保証	3	70,000	56.0	72	1,121,000	64.2	74	1,099,882	63.9	0.4	4	48,692	302.5	2.5
(金融機関連携型)	2	40,000	61.5	59	846,000	61.1	63	874,882	61.9	0.3	2	14,550	90.4	0.7
(税理士連携型)	1	30,000	50.0	13	275,000	76.4	11	225,000	72.8	0.1	2	34,142	—	1.7
創業関連保証	2	6,000	26.1	26	135,430	73.2	126	415,269	93.4	0.1	2	8,538	50.1	0.4
経営改善サポート保証	0	0	—	0	0	—	15	342,382	90.3	0.1	0	0	—	0.0
条件変更改善型借換保証	0	0	—	1	26,200	14.1	23	564,194	85.7	0.2	0	0	—	0.0
特定経営承継関連保証	0	0	—	0	0	—	0	0	—	0.0	0	0	—	0.0
事業承継サポート保証	0	0	—	0	0	—	0	0	—	0.0	0	0	—	0.0
危機関連保証	0	0	0.0	55	1,715,000	2,766.1	48	1,532,262	—	0.5	1	10,040	—	0.5
財務要件型無保証人保証	0	0	—	0	0	0.0	1	13,300	76.8	0.0	0	0	—	0.0
地域産業資源活用事業関連	0	0	—	0	0	—	1	9,340	79.6	0.0	0	0	—	0.0
度 金融環境変化対応保証※	0	0	—	0	0	—	11	47,159	91.7	0.0	0	0	—	0.0
景気対応緊急保証※	0	0	—	0	0	—	128	1,808,058	81.8	0.6	4	85,884	39.0	4.4
事業承継特別保証	1	19,800	—	3	109,800	—	2	77,964	—	0.0	0	0	—	0.0
危機対応短期保証	0	0	—	0	0	—	0	0	—	0.0	0	0	—	0.0
その他の協会制度	0	0	—	0	0	—	0	0	—	0.0	0	0	—	0.0
協会制度計	116	1,054,800	30.2	1,257	14,535,568	50.0	6,032	65,510,062	84.8	22.5	83	805,318	54.1	40.8

※の制度は、現在取り扱いしていません。

(単位：件・千円・%)

保証種類		保証承諾						保証債務残高				代位弁済			
		当月中			当月末(02/4~03/3)			当月末				当月末(02/4~03/3)			
		件数	金額	前年比	件数	金額	前年比	件数	金額	前年比	構成比	件数	金額	前年比	構成比
県	中小企業振興資金	26	242,800	19.5	349	3,240,980	19.5	3,909	22,346,276	70.0	7.7	72	473,814	84.5	24.0
	小規模企業活力応援資金	0	0	0.0	20	60,190	41.3	100	151,880	63.1	0.1	3	12,986	2,683.5	0.7
	創業支援資金	6	36,000	104.3	39	195,870	60.7	223	719,219	86.5	0.2	6	18,745	125.7	0.9
	新事業チャレンジ資金	0	0	—	0	0	0.0	14	121,493	76.3	0.0	1	15,100	—	0.8
	成長企業応援資金	0	0	—	0	0	—	10	121,785	85.5	0.0	0	0	—	0.0
	事業承継対策資金	0	0	—	0	0	0.0	3	26,344	76.3	0.0	0	0	—	0.0
	事業活動継続支援資金	0	0	—	0	0	—	1	167,136	92.3	0.1	0	0	—	0.0
	緊急災害対策資金	0	0	0.0	3	27,200	149.5	5	34,262	330.4	0.0	0	0	—	0.0
	緊急経営対策資金	0	0	0.0	1	15,000	250.0	6	16,247	73.6	0.0	0	0	0.0	0.0
	霧島山火山活動緊急経営対策資金	0	0	—	0	0	—	0	0	0.0	0.0	0	0	—	0.0
	セーフティネット対応資金	0	0	0.0	35	299,500	55.0	128	722,338	69.8	0.2	3	42,996	571.4	2.2
	事業再生支援資金	0	0	0.0	3	58,000	43.8	38	555,152	77.7	0.2	0	0	—	0.0
	東日本大震災緊急対策資金※	0	0	—	0	0	—	4	43,799	97.0	0.0	0	0	0.0	0.0
	経済対策特別資金※	0	0	—	0	0	—	59	303,022	85.6	0.1	3	1,999	14.8	0.1
	〇脚疫経営再建支援資金※	0	0	—	0	0	—	2	18,309	99.2	0.0	0	0	—	0.0
	商店街活性化資金※	0	0	—	0	0	—	0	0	—	0.0	0	0	—	0.0
	特別小口資金※	0	0	—	0	0	—	1	25	4.9	0.0	0	0	—	0.0
	度	新型コロナウイルス関連	0	0	—	1,278	16,220,350	—	234	2,002,463	—	0.7	4	70,358	—
新型コロナウイルス感染症対応		1,186	24,282,798	—	14,029	205,665,672	—	13,006	179,983,955	—	61.7	9	158,573	—	8.0
県 制 度 計		1,218	24,561,598	1,416.8	15,757	225,782,762	1,268.1	17,743	207,333,704	580.7	71.1	101	794,571	123.8	40.3
鹿 児 島 市	産業振興資金	21	126,180	11.9	200	1,440,790	13.7	2,614	13,643,447	63.9	4.7	50	318,423	64.5	16.1
	特別小口資金	1	670	11.2	5	11,770	52.1	25	38,385	66.5	0.0	3	4,942	—	0.3
	小規模企業支援資金	2	8,500	8.2	44	148,440	15.4	440	854,207	46.0	0.3	10	16,644	32.2	0.8
	経営安定化資金	2	40,000	4.9	56	941,900	105.6	163	1,555,936	107.9	0.5	4	25,064	58.5	1.3
	環境配慮促進資金	0	0	—	1	11,000	36.7	9	47,403	80.3	0.0	0	0	—	0.0
	災害対策資金	0	0	—	0	0	—	0	0	—	0.0	0	0	—	0.0
	創業支援資金	12	55,200	152.5	88	356,580	144.8	287	703,298	104.2	0.2	4	4,268	13.9	0.2
	新事業展開支援資金	0	0	0.0	1	2,000	8.3	16	42,421	70.7	0.0	0	0	0.0	0.0
	街なかりバージョン推進資金	0	0	—	0	0	—	0	0	—	0.0	0	0	—	0.0
	短期事業資金※	0	0	—	0	0	—	2	3,656	96.0	0.0	0	0	—	0.0
制 度	危機関連保証対応	0	0	0.0	95	2,254,500	508.3	79	2,033,777	1,730.9	0.7	1	4,712	—	0.2
	鹿 児 島 市 制 度 計	38	230,550	9.3	490	5,166,980	39.4	3,635	18,922,530	73.8	6.5	72	374,053	59.8	18.9
合 計		1,372	25,846,948	335.4	17,504	245,485,310	409.2	27,410	291,766,296	210.5	100.0	256	1,973,942	71.6	100.0

※の制度は、現在取り扱いしておりません。

5月31日[月]

AI/IoT導入に必須のデータをどう集めるか? 「工業でも農業でも共通なAI/IoT技術導入の流れ」

工業でも農業でも、AI技術の導入の第一歩目であるデータの収集が最大の障壁となってしまう理由を整理します。AIが苦手とするようなデータの実態を補うため、様々な機械学習の技法を組み合わせたり、データの収集方法を企画したりする具体的な方法について紹介します。

【日 時】令和3年5月31日(月)16:00~17:20

【講 師】産総研センシングシステム研究センター
副研究センター長 山下 健一氏

【場 所】城山ホテル鹿児島 クリスタルガーデン

【参加料】無料、要事前申込

※講演会終了後の会員企業プレゼンテーションにもぜひご参加ください!

公益社団法人
鹿児島県工業倶楽部
令和3年度通常総会 講演会

参加無料
要事前申込

工業でも農業でも 共通なAI/IoT技術導入の 流れ

どなたでも参加可能です

AI/IoT導入に必須のデータを
どう集めるか?
講師 山下 健一氏 (産総研センシングシステム研究センター
副研究センター長)
プロフィール
卒業)は、九州大学工学部化学システム工学専攻 修士課程修了
後、産総研センシングシステム研究センターに所属。その後、研究員・研究センター長、
客員研究員・研究グループ長などの役割を経て現在に至る。

工業でも農業でも、AI技術の導入の第一歩目であるデータの収集が最大の障壁となっ
てしまっている理由を整理します。AIが苦手とするようなデータの実態を補うため、
様々な機械学習の技法を組み合わせたり、データの収集方法を企画したりする具体的
な方法について紹介します。

日時：令和3年5月31日(月) 16:00~17:20
場所：城山ホテル鹿児島 クリスタルガーデン
(鹿児島市新聞館町4-1-1 TEL.099-224-2211)

講演会終了後の会員企業プレゼンテーションにもぜひご参加ください!

問合せ先 (公社)鹿児島県工業倶楽部
鹿児島市名山9番1号
TEL:099-225-8012
FAX:099-225-8020
Mail:info@ikic.or.jp

お申し込みは専用の申込書でご返
送ください。電話・FAX・メールの
いずれでも結構です。

※お申し込みは電話・FAX・メールの
いずれかでお願ひします。

【お申込み・お問い合わせ先】

(公社)鹿児島県工業倶楽部 鹿児島市名山9番町1号

TEL 099-225-8012 / FAX 099-225-8020 / info@ikic.or.jp

実施中

「中退共制度の退職金で会社に元気と活力を！」

半世紀で加入企業 **100万社** 以上の実績!

退職金は、国がサポートする **中退共制度** をご活用ください。

国の制度だから

安心

国から掛金の助成を受けられます

社外積立だから

簡単

従業員ごとの納付状況や退職金試算額を
お知らせします

掛金は全額非課税だから

有利

節税に加え、手数料もかかりません

加入範囲、
広がっています! >>> 事業主と生計を一にする同居の親族のみを雇用する事業所の
従業員も、一定の要件を満たしていれば加入できます。

詳しくは ▶ **中退共** 検索



独立行政法人 勤労者退職金共済機構
中小企業退職金共済事業本部

ちゅうたいきょう
略称: 中退共

〒170-8055 東京都豊島区東池袋1-24-1
TEL 03-6907-1234 FAX 03-5955-8211
http://chutaikyo.taisyokukin.go.jp/



新入職員 特別編

ギャランティー通信

KAGOSHIMA Guarantee News 2021

熱い想いを秘めた、頼れるナイスガイが2名入協しました！今年度1回目のギャランティー通信は特別編！新入職員のご紹介です！



福留 慶一（ふくどめ けいいち）

Profile

鹿児島市出身。大学卒業後、金融機関に就職、県外勤務や、鹿児島市への出向等、14年間の行員生活を経て、今春入協。

趣味／バドミントン
好きな言葉／人間だもの
尊敬している人／前職の上司
子供の頃の夢／デパートマン



脇 宗一郎（わき そういちろう）

Profile

鹿児島市出身。地元短大卒業後、公共経済学を学ぶため県外大学に編入、今春帰鹿し入協。

趣味／ドラム
好きな言葉／人にやさしく
尊敬している人／ゼミの教授
子供の頃の夢／新聞記者

Q 当協会働きたいと思った一番の理由はなんですか？

福留さん：保証協会の創業支援や事業承継等の業務を通して、より幅広く、中小企業者の支援ができると思ったからです。

脇さん：アルバイトをしていた飲食店で、店主の話を度々聞いており、様々な課題に直面している小規模事業者の方々に寄り添った支援を行いたいと思ったからです。

Q 当協会働くことで、どんな社会人になりたいと思っていますか？

福留さん：金融機関からの転職者という自覚を持って、社長さんとも親身になって話せる社会人になりたいです。

脇さん：一緒に仕事をして、上司や同僚に信頼される社会人になりたいです。

Q 鹿児島県がどんな県(社会)になればよいと思っていますか？

福留さん：もっと外からの文化も取り入れた、柔軟な文化に変わればよいと思います。

脇さん：若い人等がもっと鹿児島に残ってくれるような魅力ある県になればよいと思います。

Q 最後に…お二人の野望を教えてください！

福留さん：事業者と金融機関担当者の両方にとって、頼りになる仕事をする事です！！

脇さん：鹿児島を九州一の県にすることです！！



どうぞ、よろしくお願いいたします！！

中小・小規模企業者のための経営相談窓口一覧

県内各地の中小企業支援機関が、相談窓口を開設しています。
 国・県だけでなく、市町村単位でも独自の中小企業支援策を実施しておりますので、どうぞ、お気軽にご相談ください。

鹿児島県	日本政策金融公庫 鹿児島支店(中小企業事業)	099-223-2221
	日本政策金融公庫 鹿児島支店(国民生活事業)	099-224-1241
	日本政策金融公庫 鹿屋支店 (国民生活事業)	0994-42-5141
	日本政策金融公庫 川内支店 (国民生活事業)	0996-20-2191
	商工中金 鹿児島支店	099-223-4101
	鹿児島商工会議所	099-225-9500
	川内商工会議所	0996-22-2267
	鹿屋商工会議所	0994-42-3135
	枕崎商工会議所	0993-72-3341
	阿久根商工会議所	0996-72-1185
	奄美大島商工会議所	0997-52-6111
	南さつま商工会議所	0993-53-2244
	出水商工会議所	0996-62-1337

鹿児島県	出水商工会議所	0996-62-1337
	指宿商工会議所	0993-22-2473
	いちき串木野商工会議所	0996-32-2049
	霧島商工会議所	0995-45-0313
	鹿児島県商工会連合会	099-226-3773
	鹿児島県中小企業団体中央会	099-222-9258
	鹿児島県よろず支援拠点	099-219-3740
	中小機構 九州本部 経営支援部 経営支援課	092-263-0300
九州経済産業局 産業部中小企業課	092-482-5447	
奄美群島振興開発基金 本部	0997-52-4511	
	徳之島事務所	0997-82-0309
	沖永良部事務所	0997-92-1314

セーフティネット危機関連保証認定の各市町村窓口一覧

本店所在地(個人事業主は主たる事業所所在地)の市町村にて認定書を取得してください。
 なお、認定申請は、窓口混雑緩和による感染症対策、認定事務負担の軽減を図るため、原則として金融機関による代理申請を行うこととされました。

市町村名	担当課	電話番号
鹿児島市	産業支援課	099-216-1324
薩摩川内市	商工政策課	0996-23-5111
鹿屋市	商工振興課	0994-31-1164
枕崎市	水産商工課	0993-73-1092
いちき串木野市	水産商工課	0996-33-5638
阿久根市	商工観光課	0996-73-1114
出水市	シティセールス課	0996-63-4040
指宿市	商工水産課	0993-22-2111
伊佐市	企画政策課	0995-23-1322
南さつま市	商工水産課	0993-76-1606
霧島市	商工振興課	0995-64-0912
始良市	商工観光課	0995-66-3145
垂水市	水産商工観光課	0994-32-1486
日置市	商工観光課	099-248-9409
曾於市	商工観光課	0986-76-8282
志布志市	港湾商工課	099-474-1111
南九州市	商工観光課	0993-83-2511
西之表市	経済観光課	0997-22-1117
奄美市	商工情報課	0997-52-1127
十島村	地域振興課	099-222-2101
三島村	経済課	099-222-3141
さつま町	商工観光PR課	0996-53-1111

市町村名	担当課	電話番号
長島町	水産商工課	0996-86-1137
湧水町	産業振興課	0995-74-3111
大崎町	企画調整課	099-476-1111
東串良町	企画課	0994-63-3122
肝付町	産業創出課	0994-67-2116
錦江町	産業振興課	0994-22-3034
南大隅町	商工観光課	0994-24-3115
中種子町	企画課	0997-27-1111
南種子町	企画課	0997-26-1111
屋久島町	産業振興課	0997-43-5900
龍郷町	企画観光課	0997-69-4512
徳之島町	地域営業課	0997-83-4111
天城町	商工水産観光課	0997-85-5382
伊仙町	きゅらまち観光課	0997-86-3111
宇検村	産業振興課	0997-67-2215
喜界町	企画観光課	0997-65-3683
瀬戸内町	商工観光課	0997-72-1115
知名町	企画振興課	0997-84-3162
大和村	企画観光課	0997-57-2111
与論町	商工観光課	0997-97-4902
和泊町	企画課	0997-84-3512

KAGOSHIMA GUARANTEE 鹿児島県信用保証協会

〒892-0821 鹿児島市名山町9番1号 鹿児島県産業会館



保証部	4F
TEL.099-223-0271 FAX.099-222-1093	
経営支援部	4F
TEL.099-223-0274 FAX.099-222-1093	
管理部	3F
TEL.099-223-0272 FAX.099-223-0318	
総務部	4F
TEL.099-223-0273 FAX.099-223-6399	



アクセス

- 市電「朝日通」電停下車
- バス「金生町」又は「市役所前」バス停下車

■ホームページアドレス
<https://www.kagoshima-cgc.or.jp>

鹿児島県信用保証協会 検索

信用保証に関する
 苦情・質問などの
 ご相談をお受けしています

【苦情相談窓口】 TEL:099-223-0530



鹿児島ユナイテッドFC
 KAGOSHIMA UNITED FC

鹿児島県信用保証協会は、「鹿児島ユナイテッドFC」を応援しています。
 このパンフレットは「かごんまの色 まっほしーん」を使用し制作しています。