



かごんまの色®

保証月報

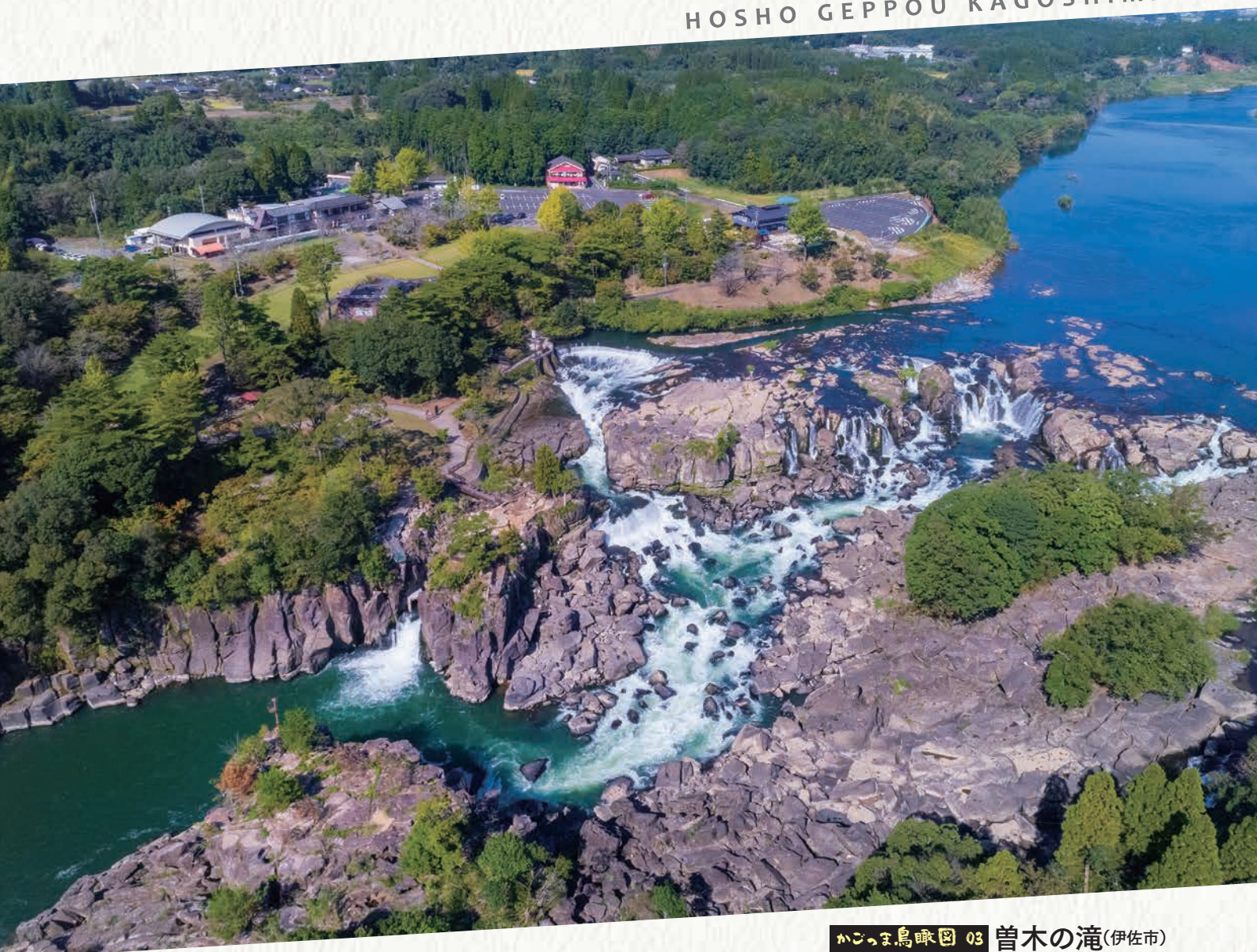


一步を踏み出す力になりたい

鹿児島県信用保証協会

2021 11 November

HOSHO GEPOU KAGOSHIMA



かごんま鳥瞰図 03 曾木の滝(伊佐市)

「東洋のナイアガラ」の異名を持つ曾木の滝。展望台より更に高い視点から鳥瞰すると、その壮大なスケール感がより一層、際立ちます。秋が深まると紅葉も楽しむことができ、滝から迸る白い水飛沫と鮮やかな紅葉のコントラストが織り成す絶景は一見の価値があります。

職員紹介コーナー

連載

ギャランティー通信 管理部(代弁部門)

注目記事

- 危機関連保証の指定期間終了のお知らせ
- 休日・夜間相談窓口のご案内
- 事業承継時に利用できる経営者保証を不要とする保証制度について
- 事業再生計画実施関連保証(感染症対応型)制度について

連載

● New Comer [第7回] Food truck編



LINE 公式アカウント

最新情報や経営支援に役立つ情報を配信中!

ギャランティー通信

Guarantee News 2021

管理部代弁部門

今回のギャランティー通信は第4弾！
優しい微笑みをたたえた次長のもと、いつも明るく個性豊かな女性2人組が活躍する代弁部門のご紹介です！



金融機関ならびに関係機関の皆様には、日頃より大変お世話になっております。管理課(代弁部門)は、課員4名(職員2名、スタッフ2名)で、代位弁済手続きから、代位弁済後の保険金請求手続きの業務を行っています。代位弁済手続きには、保証時の審査内容から、融資実行後の管理・保全状況の確認、

法的手続きの状況確認等、多くの確認作業が必要であり、原則月2回の代位弁済に間に合う様、金融機関の皆様には、色々とお願ひする場面もあると思います。迅速・的確な代位弁済手続きを心掛けておりますので、引き続きご協力のほど、よろしくお願いいたします。



西島 常太
管理部次長



課長補佐
田口 明美

家のゴミ箱、何かいいものは…と探した結果、EOOの自動開閉ゴミ箱を最近購入しました。ステンレス製で見た目よし。匂いも外に漏れず、自動開閉が便利で買って良かった一品です。



主査
味園 奈緒子

余暇は息子とポケモンカードで対戦して遊んでいます。最初は息子の算数・国語力向上が目的でしたが、結構奥深いゲームで結局私がハマっています。



LINEで最新情報や経営支援に役立つ情報を配信中。友だち登録をお願いします！

危機関連保証の指定期間終了の お知らせ

新型コロナウイルス感染症に係る危機関連保証について、令和3年12月31日をもって指定期間が終了いたしますのでお知らせいたします。

危機関連保証は指定期間内に**融資実行**が必要ですご注意ください。

※信用保証書に記載された有効期限内に拘らず、令和3年12月31日までに融資を実行する必要があります。

【危機関連保証】

| 指定期間 | 指定期間までの進捗要件 |
|-------------------|-------------|
| R2.2.1 ~ R3.12.31 | 融資実行が必要 |

※新型コロナウイルス感染症に係る危機関連保証（中小企業信用保険法第2条第6項）の認定を受け、以下の保証制度をご利用の場合は、指定期間内に融資実行が必要です。

- ・危機関連保証制度（協会制度）
- ・伴走支援型特別保証制度（協会制度）
- ・新型コロナウイルス関連事業継続支援資金（鹿児島県制度）
- ・経営安定化資金（危機関連保証対応）（鹿児島市制度）

休日・夜間相談窓口のご案内

平日や昼間に時間を取れない方で、経営相談、資金繰り相談及び創業相談等をご希望される方に向けて、休日・夜間相談窓口を実施いたします。

【休日相談会日時】

毎月第2日曜日

9:00から17:00まで

【夜間相談会日時】

毎月第2火曜日

17:30から19:30まで

12月

| 日 | 月 | 火 | 水 | 木 | 金 | 土 |
|----|----|----|----|----|----|----|
| | | | 1 | 2 | 3 | 4 |
| 5 | 6 | 7 | 8 | 9 | 10 | 11 |
| 12 | 13 | 14 | 15 | 16 | 17 | 18 |

▲休日相談会

▲夜間相談会



【相談会場】

鹿児島県信用保証協会

〒892-0846 鹿児島市加治屋町14-3

TEL 099-223-0274 FAX 099-210-7397

※相談会への参加は、事前予約（エントリー）をお願いします。

相談会をご希望される方は、当協会ホームページより「予約申込書」をダウンロードし、必要事項を記載のうえで、相談希望日の1週間前までにFAXまたは郵送でご送付ください。なお、当協会にて「予約申込書」を受付後、確認の電話連絡を致しますので、ご了承ください。

Information

—お知らせ—

事業承継時に利用できる経営者保証を不要とする 保証制度について

| 制度名 | 事業承継特別保証 | 経営承継借換関連保証 | | | | | | | | |
|--------------|---|--|------|------|------|------|------|------|------|------|
| 取扱開始日 | 令和2年4月1日 | 令和2年10月1日 | | | | | | | | |
| 認定要件 | 無し | 中小企業経営承継円滑法の規定による県知事の認定が必要 (1)中小企業者の代表者が金融機関からの借入債務を保証していることより、当該中小企業者の事業活動の継続に支障が生じていると認められること (2)認定申請日直前の決算において、以下の要件を満たすこと。 ①資産超過 ②EBITDA有利子負債率*が10倍以内 (3)認定申請日から3年以内に事業承継を予定する会社であること | | | | | | | | |
| 資格要件 | (1)保証申込受付日から3年以内に事業承継を予定する事業承継計画を有する法人 (2)令和2年1月1日から令和7年3月31日までに事業承継を実施した、事業承継日から3年を経過していない法人 上記のいずれかの対象者であって、次の①から④までに定める全ての要件を満たすこと。 ①資産超過 ②EBITDA有利子負債倍率*が10倍以内 ③法人・個人の分離がなされている ④返済緩和している借入金が無い | (1)認定申請日から3年以内に事業承継を予定する認定取得者であって、次の①から④までに定めるすべて要件を満たす法人。 ①資産超過 ②EBITDA有利子負債倍率*が10倍以内 ③法人・個人の分離がなされている ④返済緩和している借入金が無い | | | | | | | | |
| 資格要件(1)の対象資金 | ・運転資金、設備資金、運転設備資金 ・個人保証付き融資の借換資金 | ・会社代表者の保証付き融資の借換資金 | | | | | | | | |
| 資格要件(2)の対象資金 | ・事業承継前に借りた個人保証付き融資の借換資金 | | | | | | | | | |
| プロパー借換 | 可(無保証人の融資は除く) | 可(代表者の保証が提供されない融資は除く) | | | | | | | | |
| 保証限度額 | 【一般枠】2億8,000万円(うち、無担保8,000万円) | 【別枠】2億8,000万円(うち、無担保8,000万円) | | | | | | | | |
| 保証人 | 不要 | | | | | | | | | |
| 保証期間 | 10年以内 | | | | | | | | | |
| 責任共有 | 対象(80%保証) | | | | | | | | | |
| 信用保証料 | 0.45%～1.90%(但し、経営者保証コーディネーター*の確認を受けた場合 0.20%～1.15%) | | | | | | | | | |
| | リスク考慮型信用保証料率 | 1 | 2 | 3 | 4 | 5 | 6 | 7 | 8 | 9 |
| | 通常(%) | 1.90 | 1.75 | 1.55 | 1.35 | 1.15 | 1.00 | 0.80 | 0.60 | 0.45 |
| | 経営者保証コーディネーターによる確認を受けた場合(%) | 1.15 | 1.00 | 0.85 | 0.70 | 0.60 | 0.50 | 0.40 | 0.30 | 0.20 |

※EBITDA有利子負債倍率

= (借入金・社債－現預金) ÷ (営業利益＋減価償却費)

※経営者保証コーディネーター

鹿児島県事業承継・引継ぎ支援センターに設置され、経営者保証解除を支援する専門家のこと。出張相談にも対応している。

▶お問い合わせ先

経営・承継支援課

TEL 099-210-7369・FAX 099-210-7397

事業再生計画実施関連保証(感染症対応型)制度に

ついて

新型コロナウイルス感染症の影響等により業況が悪化する中、早期の事業再生に向けた取組を促すため、産業競争力強化法(平成25年法律第98号。以下「法」という。)第134条に規定する認定支援機関の指導又は助言を受けて作成した事業再生の計画等に従って事業再生を行う中小企業者の資金調達を支援することにより、中小企業者の事業再生の着実な進捗を図り、中小企業の活力の再生を目的とした保証制度です。

(ア)対象となる中小企業者

次のいずれかの計画(当該計画に係る債権者全員の合意が成立したものに限る。)に従って事業再生を行い、金融機関に対して計画の実行及び進捗の報告を行う中小企業者

- ① 中小企業基盤整備機構の指導又は助言を受けて作成された事業再生の計画
- ② 中小企業再生支援協議会の指導又は助言を受けて作成された事業計画書
- ③ 特定認証紛争解決手続に従って作成された事業再生計画
- ④ 整理回収機構が策定を支援した再生計画
- ⑤ 地域経済活性化支援機構が再生支援決定を行った事業再生計画
- ⑥ 東日本大震災事業者再生支援機構が支援決定を行った事業再生計画
- ⑦ 私的整理に関するガイドラインに基づき成立した再建計画
- ⑧ 自然災害による被災者の債務整理に関するガイドラインに基づき作成された計画であって、特定債務等の調整に促進のための特定調停に関する法律に基づく調停における調書(同法第17条第1項の調停条項によるものを除く。)又は同法第20条に規定する決定において特定されたもの
- ⑨ 中小企業基盤整備機構が産業競争力強化法第140条に規定する出資業務により出資を行った投資事業有限責任組合が策定を支援した再建計画
- ⑩ 経営サポート会議(信用保証協会、債権者たる金融機関その他の関係者が一堂に会し、中小企業者ごとに経営支援の方向性、内容等を検討する場)による検討に基づき作成し又は決定された事業再生の計画

(イ)保証限度額等

| | |
|--------|---|
| 保証限度額 | 2億8,000万円 普通保証 2億円以内 無担保保証 8,000万円以内 |
| 保証料率 | 責任共有制度対象の場合 : 0.2% (経保免除の場合も同様) 責任共有制度対象外の場合 : 0.2% (経保免除の場合も同様) |
| 保証期間 | 一括返済 1年以内 分割返済 10年以内(据置期間は5年以内) |
| 融資利率 | 金融機関の所定利率 |
| 必要送付書類 | 経営者保証免除対応確認書(免除対応を適用する場合) |

※県の中小企業融資制度では、新型コロナウイルス感染症の影響等により業況が悪化する中、早期の事業再生に取り組む中小企業者を対象とした「**事業際支援資金**」を設けています。

この資金では、融資利率や保証料率を有利な条件で設置しています。

令和3年度に創設・拡充された保証制度について

新型コロナウイルス関連事業 継続支援資金

新型コロナウイルス感染症の影響を受けた中小企業者の資金繰り円滑化を図るとともに、金融機関が当該中小企業者に対して継続的な伴走型での支援を実施することにより、もって当該中小企業者の経営の安定や生産性等の向上を図ることを目的とする保証制度です。



■ 制度概要

| 項目 | 伴走支援型特別保証制度 | |
|------------|---|---|
| | 伴走支援型特別保証制度 (協会制度) | 新型コロナウイルス関連事業継続支援資金 (県制度資金) |
| 保証限度 | 4,000万円 | |
| 保証期間 | 分割返済の場合 10年以内 (据置期間は5年以内)但し、一括返済の場合は 1年以内 | |
| 保証の対象 | 創業後3か月以上の中小企業者及び組合で、次の(1)から(3)のいずれかの認定を受け、かつ経営行動に係る計画を策定したもの (1)中小企業信用保険法(以下「保険法」という)第2条第5項第4号の規定による認定(新型コロナウイルス感染症に係るものに限る。) (2)保険法第2条第5項第5号の規定による認定(売上高等減少率が 15%以上 のものに限る。) (3)保険法第2条第6項の規定による認定(新型コロナウイルス感染症に係るものに限る。) | 県内で現に営む事業を1年以上継続して営んでいる中小企業者及び組合で、次の(1)から(3)のいずれかの認定を受け、かつ経営行動に係る計画を策定したもの (1)中小企業信用保険法(以下「保険法」という)第2条第5項第4号の規定による認定(新型コロナウイルス感染症に係るものに限る。) (2)保険法第2条第5項第5号の規定による認定(売上高等減少率が 15%以上 のものに限る。) (3)保険法第2条第6項の規定による認定(新型コロナウイルス感染症に係るものに限る。) |
| 保証割合 | (1)、(3): 100% 保証(責任共有対象外) | (2): 80% 保証(責任共有対象) |
| 資金使途 | 経営の安定に必要な事業資金(運転資金・設備資金) | |
| 返済方法 | 一括又は分割返済 | |
| 保証料率 | ●信用保証料率 0.20% | ●信用保証料率 0.10% |
| 貸付利率 | 金融機関の定めた利率 | 1年以内： 1.4% 、1年超3年以内： 1.6% 3年超5年以内： 1.7% 、5年超： 1.9% |
| 連帯保証人 | 原則、法人代表者以外の連帯保証人は徴求しない。 また、経営者保証免除対応を適用する場合は、法人代表者の連帯保証を徴求しない。 | |
| 担保 | 必要に応じて徴求 | |
| 取扱期間 | (1)、(2)令和3年4月1日から令和4年3月31日までに信用保証協会が保証申込を受け付け (3)令和3年12月31日指定期間終了(令和3年12月31日までに融資実行のこと) | |
| 申込手続 | 金融機関経由 | |
| 本制度固有の必要書類 | 経営行動計画書 | |

新型コロナ対策特別借換保証制度（協会制度）

新型コロナウイルス感染症の影響により厳しい資金繰り状況に直面している中小企業者等に対して、新型コロナウイルス感染症関連保証制度を除く既存保証付き融資の借換えによる一本化を行うことにより、中小企業者等の資金繰りの安定を図る保証制度です。



■ 制度概要

| 項目 | 新型コロナ対策特別借換保証制度 |
|------------|---|
| 保証限度 | 2億8,000万円（うち無担保8,000万円、有担保2億円） |
| 保証期間 | 15年以内（据置3年以内） |
| 保証の対象 | 次の各号の要件を満たす中小企業者 (1)保証申込時点で、保証付きの既往借入金の残高があること。 (2)適切な事業計画を有していること。 |
| 資金使途 | 運転資金 |
| 返済方法 | 分割返済 |
| 保証料率 | 年0.45%～1.90% |
| 貸付利率 | 金融機関の定めた利率 |
| 連帯保証人 | 法人代表者以外の連帯保証人は原則として不要 |
| 担保 | 必要に応じて徴求 |
| 取扱期間 | 令和3年4月1日から令和6年3月31日までの当協会の保証申込受付分まで |
| 申込手続 | 金融機関経由 |
| 本制度固有の必要書類 | 事業計画書 |

新型コロナ対策継続型 サポート保証（協会制度）

新型コロナウイルス感染症の影響を受けた中小企業者等の資金繰り支援として、金融機関及び税理士等との緊密な連携のもと、中小企業者等が事業経営に必要な運転資金について一括返済方式を一定期間継続することにより、中小企業者等の資金繰りの円滑化を支援するための保証制度です。



■ 制度概要

| 項目 | 新型コロナ対策継続型サポート保証の概要 | |
|--------|--|---|
| | 金融機関連携型 | 税理士等連携型 |
| 保証限度 | 500万円以上 5,000万円以下 | |
| 保証期間 | 1年以内（資格要件に該当する方は10年を限度に更新できます） | |
| 保証の対象 | 次のすべての要件を満たす中小企業者であり、今後とも金融機関が支援育成していきたい先で償還能力があると認められるもの。 ア 1期以上の決算（確定申告）を行っていること イ 金融機関及び協会において、返済条件の緩和が行われていないこと ウ 金融機関及び協会において、申込時に延滞していないこと エ 次のいずれかを満たすもの （ア）法人の場合 直近の決算において債務超過でなく、かつ、経常利益を計上していること （イ）個人の場合 直近の確定申告における申告所得金額が200万円以上であること | 左記の金融機関連携型のすべての要件を満たし、税理士等が月次管理する中小企業者であり、今後とも金融機関及び税理士等が支援育成していきたい先で償還能力があると認められるもの。（税理士等による推薦書を添付）ただし、申込人が法人の場合で、直近決算において債務超過であるものの、税理士等の支援による経営改善計画が策定されており、本資金にて債務超過解消が見込まれるもの。 |
| 資金使途 | 運転資金（ただし、原則として既存保証付き融資の借換資金は含まない） | |
| 返済方法 | 一括返済 | |
| 保証料率 | 年0.45%～1.90% | 年0.35%～1.80% |
| 貸付利率 | 金融機関の定めた利率 | |
| 連帯保証人 | 原則として法人代表者以外の連帯保証人は不要 | |
| 担保 | 不要 | |
| 取扱金融機関 | 各金融機関 | |

鹿児島県信用保証協会主催「九州地区信用保証協会 新人職員研修」をWEBにて開催しました!



令和3年10月12日(火)、当協会主催の「九州地区信用保証協会新人職員研修」を開催しました。

例年は九州各県にて持ち回りで開催されていましたが、本年度はWEBでの開催となり、各県の新入職員17名が信用保証業務等について理解を深め、オリエンテーションにて交流を図りました。

WEBにて研修を受講する各県の新入職員



WEBにて研修を受講する当協会新人職員(左・右)

日本政策金融公庫と意見交換会を行いました!

令和3年10月12日(火)、株式会社日本政策金融公庫(以下、公庫という)職員と当協会職員で意見交換会を行いました。公庫からは「最近の信用保険の動向について(鹿児島県信用保証協会)」の説明があり、理解を深めました。



意見交換を行う当協会職員



意見交換を行う公庫職員

鹿児島県よろず支援拠点をお招きし

職員研修会を実施しました

令和3年10月13日(水)、鹿児島県よろず支援拠点の森友チーフコーディネーターと、山之江サブチーフコーディネーターを講師としてお招きし、職員研修会を実施しました。

よろず支援拠点のコーディネーター紹介や、昨年度の実績等を講義いただき、よろず支援拠点の事業や活動内容について理解を深めました。



講義を行う森友チーフコーディネーター



講義を行う山之江サブチーフコーディネーター

かごしま特産品市場(かご市)のチャレンジ商品試食会に

モニターとして参加!

令和3年10月14日(木)、鹿児島県商工会連合会が運営するかごしま特産品市場(かご市)の「かご市チャレンジコーナー」に陳列される商品の試食会に、当協会職員1名がモニターとして参加しました。14の商品を試食し、消費者目線での評価・アドバイスを行いました。



商品を試食後、評価・アドバイスを行う当協会職員



チャレンジ商品の試食品

AEDを用いた心肺蘇生法の講習を実施しました

令和3年10月18日(月)、鹿児島総合警備保障(株)から講師をお招きし、AEDを用いた心肺蘇生法の講習を実施しました。

実際にAEDを使用し、当協会職員が心肺蘇生法を体験することで理解を深めました。



講習を受ける当協会職員



AEDを使用し、実践する当協会職員

消防訓練を実施しました!

令和3年10月18日(月)、当協会にて消防訓練(避難訓練・通報訓練・消火訓練)を実施しました。

6階交流室から出火したと想定、自衛消防活動実施後、通報のうえ2~5階の職員20名程度が1階駐車場まで避難しました。避難訓練に続き、1階駐車場にて水消火器にて消火訓練を行い理解を深めました。



非常階段を使い避難する当協会職員



水消火器にて消火訓練を行う当協会職員



保証実績～令和3年度(4月～9月)

(単位:件・百万円・%)

| 項目 | 計画額 | 実績 | | 前年比 | | 計画比 |
|--------|--------|--------|---------|-------|-------|------|
| | | 件数 | 金額 | 件数 | 金額 | 金額 |
| 保証承諾 | 42,600 | 2,595 | 35,139 | 21.3 | 20.5 | 82.5 |
| 保証債務残高 | - | 27,459 | 294,627 | 109.2 | 114.1 | - |
| 代位弁済 | 1,300 | 79 | 574 | 47.9 | 50.6 | 44.2 |

— 保証承諾, 代位弁済共に大幅減少 —

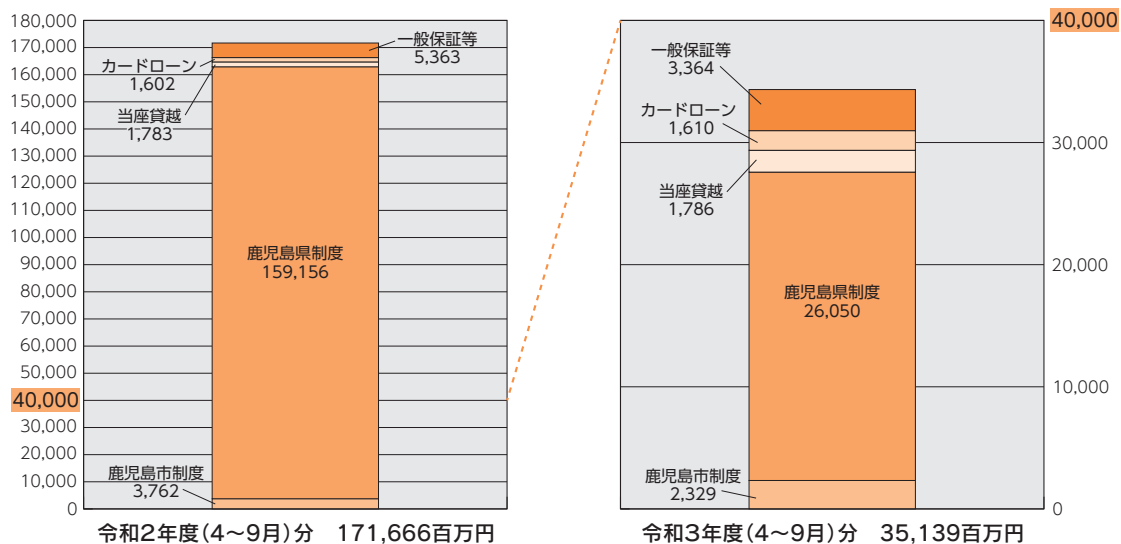
令和3年4月～9月の保証承諾は、県制度「新型コロナウイルス関連緊急経営対策資金」終了等、新型コロナウイルス感染症関連の保証が落ち着いたため、前年度より大幅に減少し、計画比も下回った(金額対前年比20.5%)。

保証債務残高は5月に最高残高(3,017億円)を記録し、以降減少傾向(金額対前年同期比114.1%)。なお、代位弁済金額は前年比、計画比共に下回る実績にて推移している(金額対前年比50.6%)。

(16頁 令和3年9月の事業概況参照)

★各種保証承諾の状況

【保証制度別保証承諾金額】(単位:百万円)

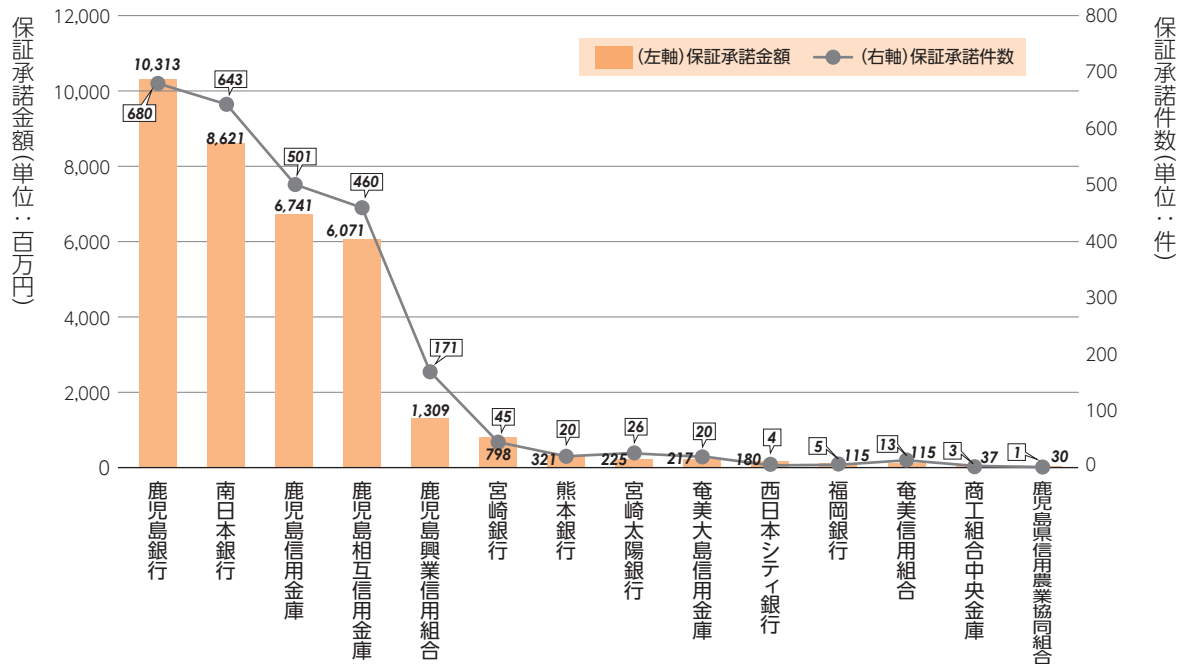


【保証制度別保証承諾金額(10億円超の保証制度)】(単位:件,百万円)

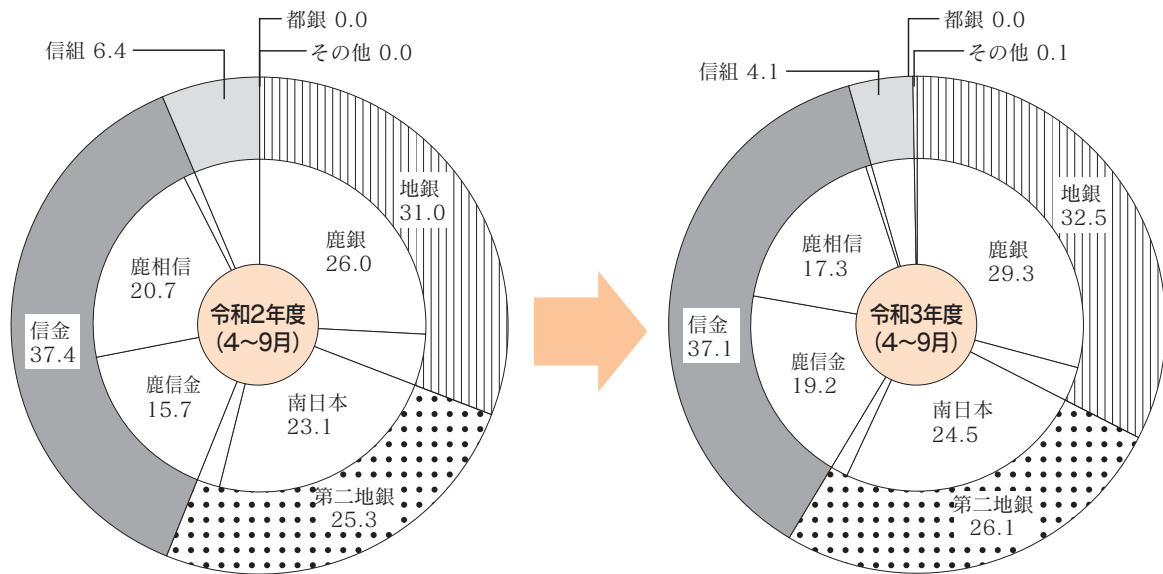
| 地公体区分 | 保証制度 | 実績 | | 構成比 | |
|-------|---------------------|-------|--------|--------|--------|
| | | 件数 | 金額 | 件数 | 金額 |
| 鹿児島県 | 新型コロナウイルス関連緊急経営対策資金 | 1,088 | 22,745 | 41.9% | 64.7% |
| 鹿児島県 | 中小企業振興資金 | 353 | 2,582 | 13.6% | 7.3% |
| 協会 | 当座貸越 | 89 | 1,786 | 3.4% | 5.1% |
| 鹿児島市 | 産業振興資金 | 222 | 1,456 | 8.6% | 4.1% |
| 協会 | 一般保証 | 113 | 1,401 | 4.4% | 4.0% |
| — | その他の保証制度 | 730 | 5,169 | 28.1% | 14.7% |
| 合計 | | 2,595 | 35,139 | 100.0% | 100.0% |

国の統一制度(保証料ゼロ、3年間実質無利子)に基づく県コロナ関連金融経営対策資金が全体の6割を占める結果となった。(19～20頁 保証種類別保証状況参照)

【金融機関別保証承諾金額】(単位:百万円, 件)



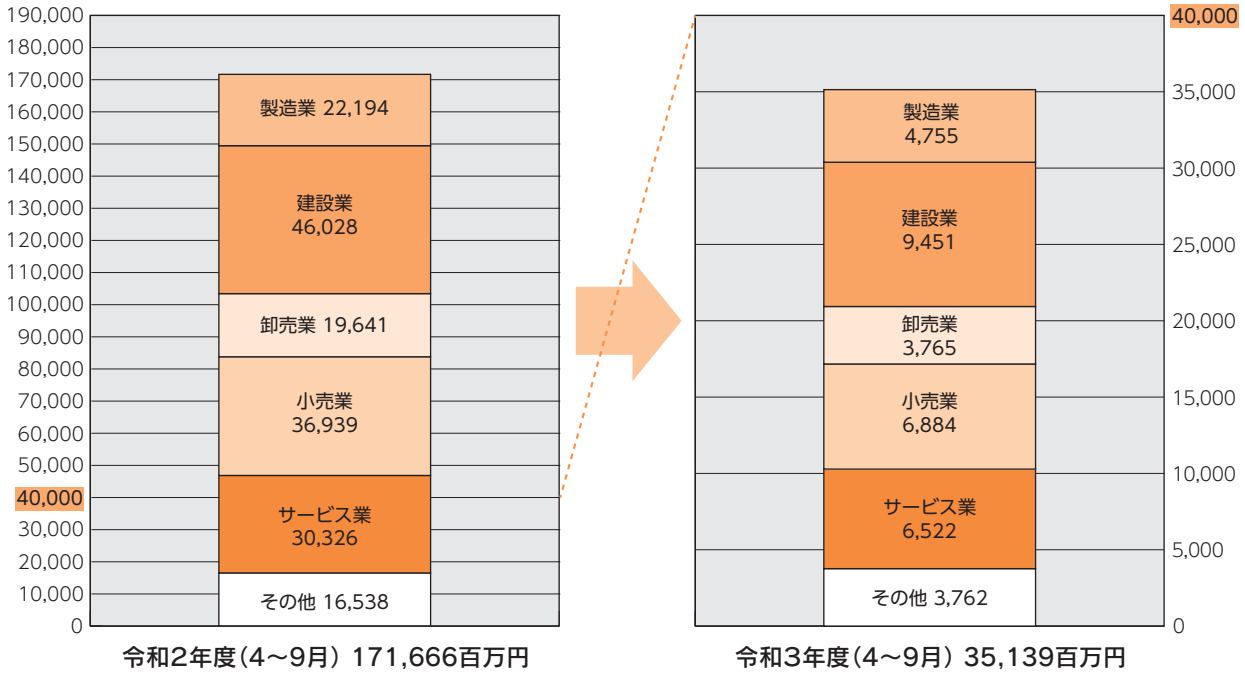
【金融機関群別保証承諾金額の構成比】(単位:%)



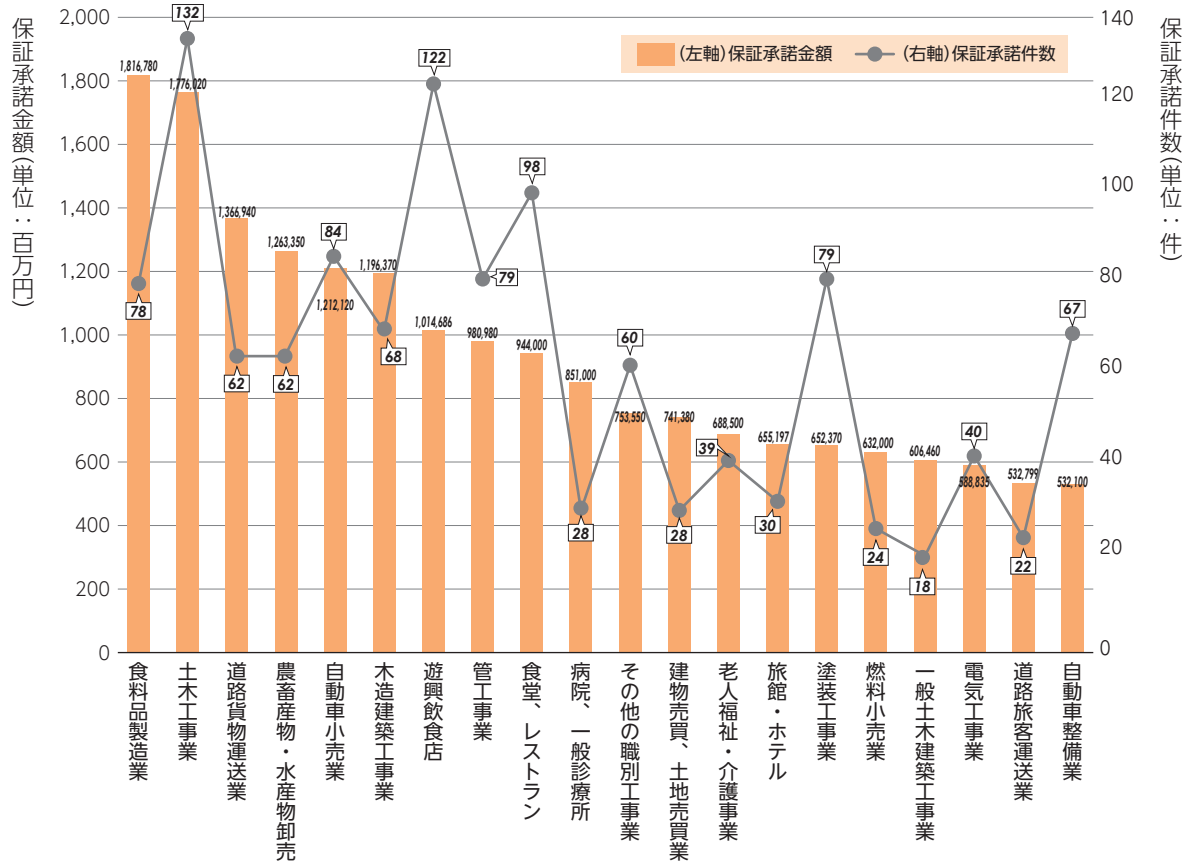
前年と比較すると、地銀は増加したが、地銀、第二地銀のシェアはほぼ横ばい、信金のシェアもほぼ横ばいとなった。

(17頁 金融機関別保証状況参照)

【業種別保証承諾金額(大分類)】(単位:百万円)



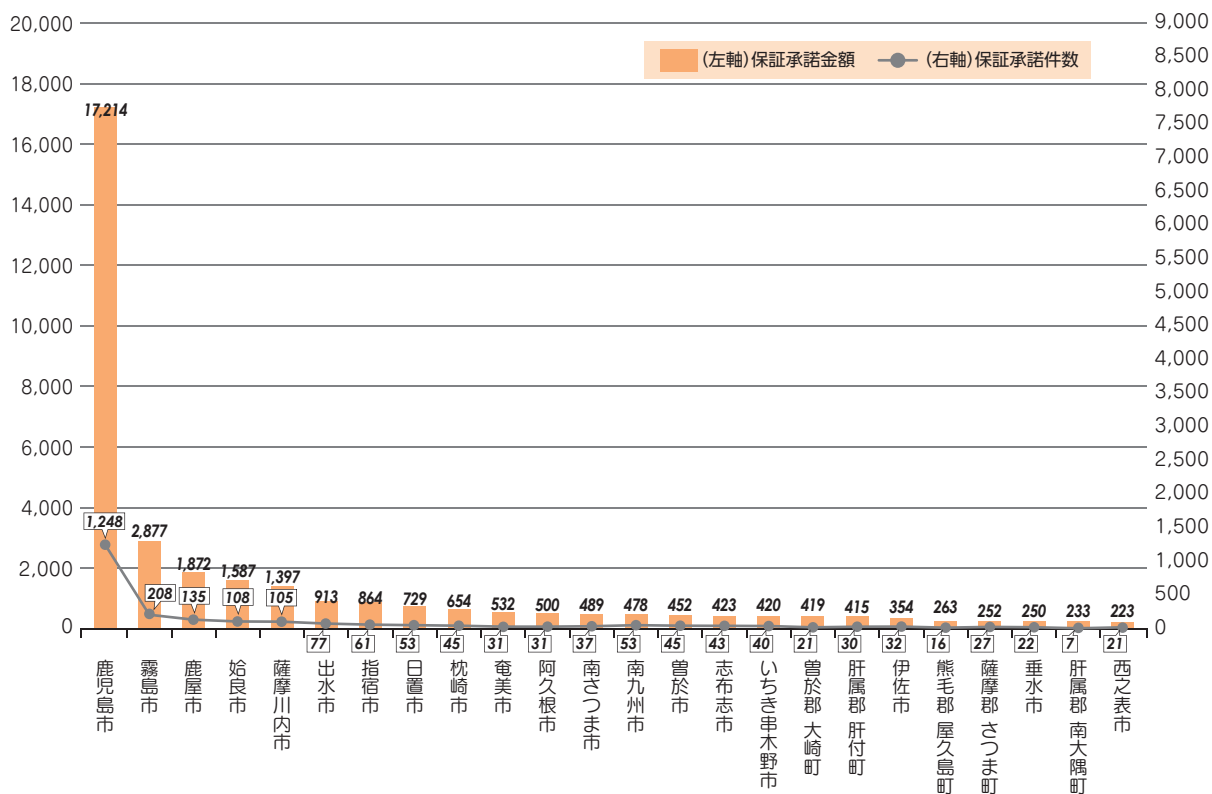
【業種別保証承諾金額(小分類, 利用の多い業種)】(単位:百万円, 件)



大分類、小分類共に、県制度「新型コロナウイルス関連緊急経営対策資金」終了等、新型コロナウイルス感染症関連の保証が落ち着いたことより、前年と比べ大幅な減少となった。

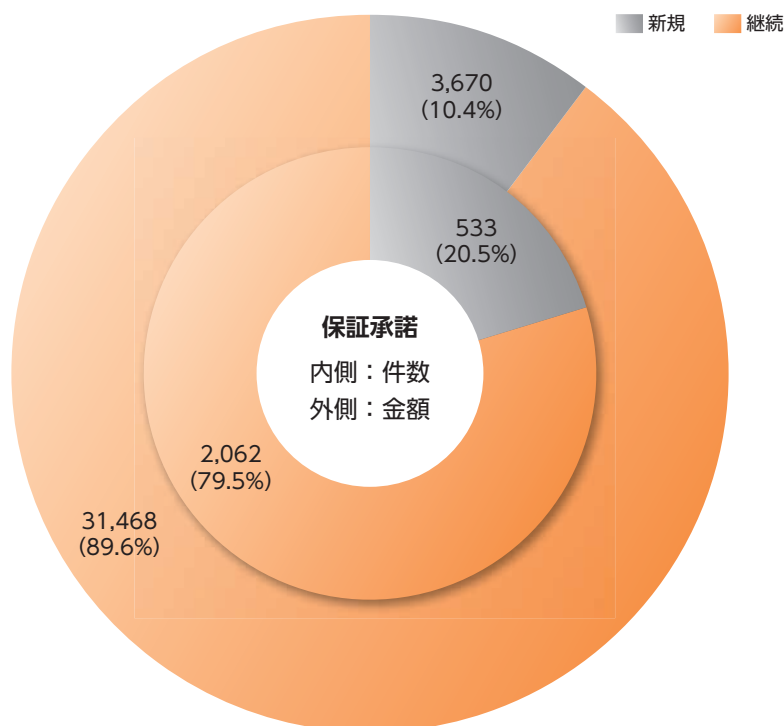
業種別でみると、保証承諾金額は食料品製造業、土木工事業、道路貨物運送業が上位を占めた。保証承諾件数は土木工事業、遊興飲食店、食堂、レストランが上位を占める結果となった。

【市町村別保証承諾金額(利用の多い地域)】(単位:百万円, 数)



鹿児島市の事業者の利用が最も多く件数で48.1%、金額で49.0%を占めた。

【新規・継続別保証承諾金額】(単位:件数、%)



全体の約2割となる533件, 全体の約1割となる3,670百万円が新規の利用先となった。

中小企業者等の安定的な資金調達を支援し、県内経済の活性化や成長発展のため、
一層のご協力と信用保証のご利用をお願いいたします。

1 営業店別保証承諾額(今年度累計)

(1) 金融機関営業店別 BEST20

| 前月 順位 | 順位 | 金融機関名 | | 保証承諾額 | |
|----------|----|-------|-----------|--------|------------|
| | | 機関 | 営業店 | 件数 | 金額(千円) |
| 1 | ➡ | 1 | 鹿児島銀行 | 国分支店 | 37 740,000 |
| 2 | ➡ | 2 | 鹿児島銀行 | 高見馬場支店 | 27 690,000 |
| 3 | ➡ | 3 | 南日本銀行 | 本店 | 44 689,000 |
| 4 | ➡ | 4 | 鹿児島銀行 | 本店 | 32 607,500 |
| 5 | ➡ | 5 | 鹿児島相互信用金庫 | 吉野支店 | 22 544,100 |
| 6 | ➡ | 6 | 鹿児島銀行 | 鹿屋支店 | 19 475,297 |
| 7 | ➡ | 7 | 鹿児島信用金庫 | 本店 | 33 454,600 |
| 8 | ➡ | 8 | 鹿児島相互信用金庫 | 本店 | 21 451,000 |
| 9 | ➡ | 9 | 鹿児島相互信用金庫 | 谷山北支店 | 20 444,500 |
| 11 | ➡ | 10 | 鹿児島信用金庫 | 国分支店 | 29 421,250 |
| 10 | ➡ | 11 | 鹿児島銀行 | 谷山港支店 | 12 416,000 |
| 28 | ➡ | 12 | 南日本銀行 | 脇田支店 | 24 386,800 |
| 12 | ➡ | 13 | 南日本銀行 | 花棚支店 | 23 370,000 |
| 20 | ➡ | 14 | 鹿児島銀行 | 伊敷支店 | 20 352,500 |
| 13 | ➡ | 15 | 鹿児島銀行 | 大島支店 | 12 352,000 |
| 14 | ➡ | 16 | 南日本銀行 | 谷山支店 | 24 348,600 |
| 15 | ➡ | 17 | 南日本銀行 | 鹿屋支店 | 23 343,500 |
| 17 | ➡ | 18 | 鹿児島銀行 | 始良支店 | 25 330,450 |
| 16 | ➡ | 19 | 鹿児島相互信用金庫 | 城北支店 | 23 324,750 |
| 23 | ➡ | 20 | 鹿児島銀行 | 鴨池支店 | 22 324,000 |

(2) 商工団体別 BEST10

| 前月 順位 | 順位 | 商工団体名 | 保証承諾額 | |
|----------|----|-------|-----------|------------|
| | | | 件数 | 金額(千円) |
| 1 | ➡ | 1 | 霧島市商工会 | 17 247,000 |
| 2 | ➡ | 2 | 出水商工会議所 | 16 133,500 |
| 4 | ➡ | 3 | 霧島商工会議所 | 17 112,650 |
| 7 | ➡ | 4 | 伊佐市商工会 | 10 107,550 |
| 3 | ➡ | 5 | 薩摩川内市商工会 | 6 106,000 |
| 5 | ➡ | 6 | 鶴の町商工会 | 7 99,000 |
| 6 | ➡ | 7 | 始良市商工会 | 4 64,000 |
| 8 | ➡ | 8 | 南さつま商工会議所 | 6 24,000 |
| 9 | ➡ | 9 | 鹿児島商工会議所 | 2 20,000 |
| 10 | ➡ | 10 | 川内商工会議所 | 4 20,000 |



2 金融機関営業店別保証債務残高伸長率(前年度末比) BEST10

(1) 前年度末保証債務残高5億円超グループ

| 前月 順位 | 順位 | 金融機関名 | | 保証債務残高 | |
|----------|----|-------|-----------|------------|-----------------|
| | | 機関 | 営業店 | 伸長率 (%) | 金額(千円) |
| 1 | ➡ | 1 | 鹿児島銀行 | 財部支店 | 126.3 704,316 |
| 26 | ➡ | 2 | 南日本銀行 | 出水支店 | 116.6 1,288,924 |
| 16 | ➡ | 3 | 鹿児島銀行 | 谷山港支店 | 114.6 1,191,251 |
| 4 | ➡ | 4 | 鹿児島銀行 | 寿支店 | 114.0 1,353,876 |
| 2 | ➡ | 5 | 鹿児島銀行 | 国分支店 | 113.7 2,927,667 |
| 5 | ➡ | 6 | 鹿児島銀行 | 高山支店 | 112.8 854,302 |
| 8 | ➡ | 7 | 鹿児島銀行 | 上町支店 | 112.0 757,292 |
| 9 | ➡ | 8 | 鹿児島相互信用金庫 | 西郷団地支店 | 111.8 900,381 |
| 3 | ➡ | 9 | 鹿児島信用金庫 | 川内支店 | 111.4 590,701 |
| 7 | ➡ | 10 | 鹿児島相互信用金庫 | 末吉支店 | 111.3 928,772 |

(2) 前年度末保証債務残高1億円超5億円未満グループ

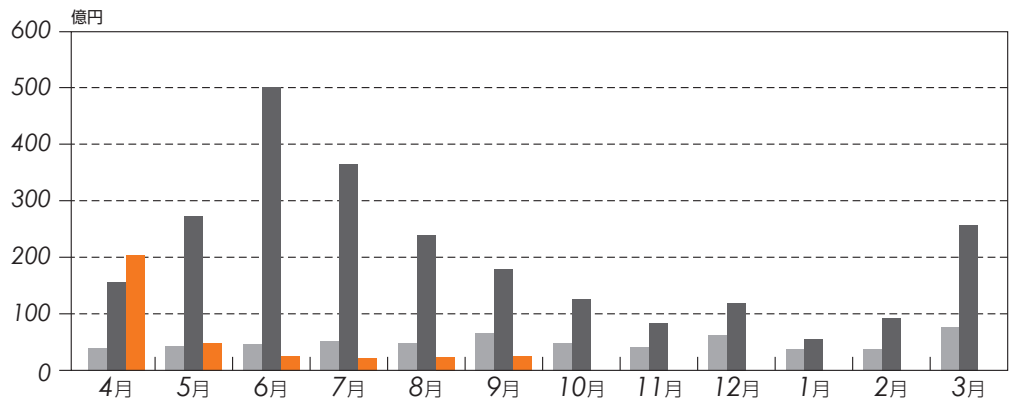
| 前月 順位 | 順位 | 金融機関名 | | 保証債務残高 | |
|----------|----|-------|----------|------------|---------------|
| | | 機関 | 営業店 | 伸長率 (%) | 金額(千円) |
| 1 | ➡ | 1 | 南日本銀行 | 下甕支店 | 117.7 184,377 |
| 5 | ➡ | 2 | 南日本銀行 | 安房支店 | 115.4 332,694 |
| 2 | ➡ | 3 | 鹿児島銀行 | 喜界支店 | 115.3 167,158 |
| 3 | ➡ | 4 | 鹿児島信用金庫 | 志布志支店 | 114.6 531,215 |
| 4 | ➡ | 5 | 奄美信用組合 | 沖永良部支店 | 113.4 160,179 |
| 6 | ➡ | 6 | 奄美信用組合 | 本店 | 111.7 238,636 |
| 7 | ➡ | 7 | 鹿児島銀行 | 瀬戸内支店 | 110.5 398,893 |
| 8 | ➡ | 8 | 鹿児島銀行 | 串良支店 | 109.4 351,915 |
| 9 | ➡ | 9 | 奄美大島信用金庫 | 和泊支店 | 108.9 113,272 |
| 16 | ➡ | 10 | 鹿児島銀行 | 西田支店 | 105.8 389,475 |

1 事業概況

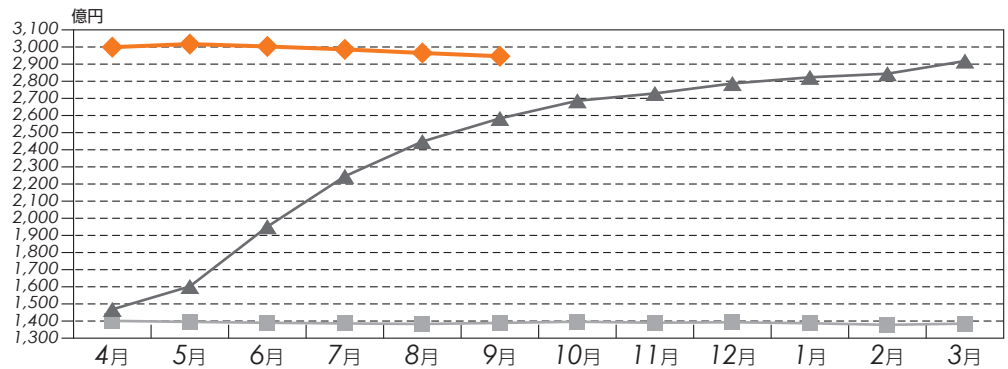
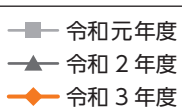
(単位：件・千円・%)

| 当月中 | | | | 項目 | 当月末 | | | |
|------------|------------------|-------------|--------------|-------------|---------------|--------------------|--------------|--------------|
| 件数 | 金額 | 前年比 | | | 件数 | 金額 | 前年比 | |
| | | 件数 | 金額 | | | | 件数 | 金額 |
| 356 | 3,265,540 | 34.7 | 22.0 | 保証申込 | 1,958 | 20,624,668 | 14.5 | 9.9 |
| 40 | 405,230 | 50.0 | 39.6 | 申込取消 | 340 | 4,843,613 | 36.4 | 34.3 |
| 43 | 143,671 | 11.7 | 6.4 | 査定減額 | 755 | 5,795,341 | 28.8 | 36.3 |
| 312 | 2,636,984 | 24.6 | 14.7 | 保証承諾 | 2,595 | 35,138,682 | 21.3 | 20.5 |
| 328 | 4,178,502 | 53.6 | 70.2 | 償還 | 2,917 | 42,757,593 | 68.3 | 99.5 |
| — | — | — | — | 保証債務残高 | 27,459 | 294,626,519 | 109.2 | 114.1 |
| 13 | 85,129 | 81.3 | 134.2 | 代位弁済 | 79 | 574,156 | 47.9 | 50.6 |
| 0 | 188 | — | 1.8 | 回収 | 1 | 17,218 | — | 78.2 |
| — | — | — | — | 求償権残高 | 149 | 1,002,287 | 53.4 | 58.7 |

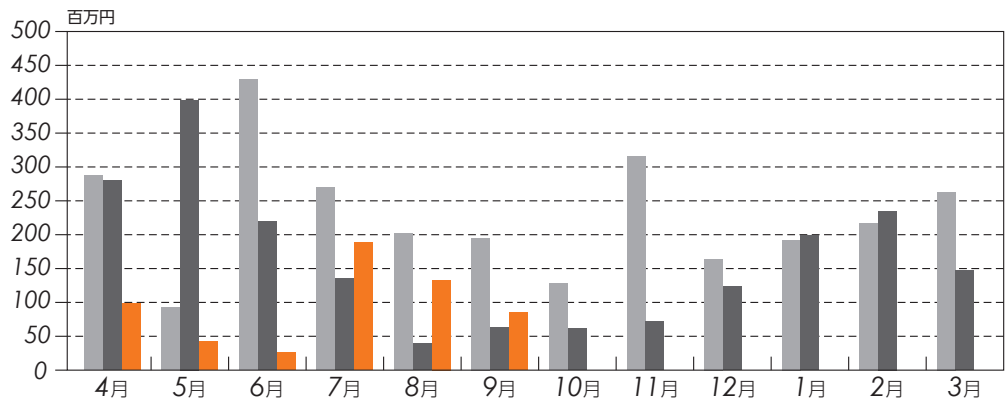
保証承諾の推移



保証債務残高の推移



代位弁済の推移



2 保証状況

(1) 金融機関別保証状況

| 金融機関 | 保証承諾 | | | | | | 保証債務残高 | | | | 代位弁済 | | | | |
|-----------------|------|-----------|------|----------------|------------|------|--------|-------------|-------|-------|----------------|---------|-------|-------|------|
| | 当月中 | | | 当月末(03/4~03/9) | | | 当月末 | | | | 当月末(03/4~03/9) | | | | |
| | 件数 | 金額 | 前年比 | 件数 | 金額(A) | 前年比 | 件数 | 金額 | 前年比 | 構成比 | 件数 | 金額(B) | 前年比 | 構成比 | B/A |
| 鹿児島銀行 | 74 | 540,160 | 8.6 | 680 | 10,312,607 | 23.1 | 6,587 | 81,953,803 | 121.4 | 27.8 | 16 | 198,043 | 159.6 | 34.5 | 1.9 |
| 宮崎銀行 | 6 | 26,350 | 3.1 | 45 | 798,230 | 12.0 | 735 | 11,517,025 | 150.6 | 3.9 | 1 | 2,900 | — | 0.5 | 0.4 |
| 肥後銀行 | 0 | 0 | — | 1 | 20,000 | 25.0 | 8 | 93,716 | 119.0 | 0.0 | 0 | 0 | — | 0.0 | — |
| 福岡銀行 | 1 | 30,000 | 42.9 | 5 | 115,000 | 14.6 | 68 | 1,436,712 | 169.8 | 0.5 | 2 | 40,044 | 109.4 | 7.0 | 34.8 |
| 西日本シティ銀行 | 1 | 105,000 | — | 4 | 180,000 | 19.5 | 83 | 1,469,222 | 128.9 | 0.5 | 0 | 0 | — | 0.0 | — |
| 地方銀行計 | 82 | 701,510 | 9.7 | 735 | 11,425,837 | 21.5 | 7,481 | 96,470,477 | 125.0 | 32.7 | 19 | 240,987 | 125.9 | 42.0 | 2.1 |
| 南日本銀行 | 84 | 828,280 | 29.1 | 643 | 8,621,210 | 21.7 | 6,302 | 64,750,341 | 110.9 | 22.0 | 25 | 127,064 | 26.7 | 22.1 | 1.5 |
| 宮崎太陽銀行 | 2 | 7,500 | 2.0 | 26 | 224,600 | 10.8 | 346 | 3,513,178 | 136.0 | 1.2 | 0 | 0 | — | 0.0 | — |
| 熊本銀行 | 0 | 0 | — | 20 | 321,000 | 20.1 | 192 | 2,750,220 | 120.7 | 1.0 | 1 | 618 | — | 0 | 0.2 |
| 第二地方銀行計 | 86 | 835,780 | 24.7 | 689 | 9,166,810 | 21.1 | 6,840 | 71,013,740 | 112.3 | 24.1 | 26 | 127,682 | 26.9 | 22.2 | 1.4 |
| 鹿児島信用金庫 | 63 | 514,805 | 22.5 | 501 | 6,740,610 | 25.0 | 4,678 | 46,507,604 | 103.2 | 15.8 | 16 | 115,186 | 55.7 | 20.1 | 1.7 |
| 鹿児島相互信用金庫 | 49 | 400,290 | 12.0 | 460 | 6,076,966 | 17.1 | 5,655 | 58,171,114 | 109.6 | 19.7 | 14 | 82,257 | 40.6 | 14.3 | 1.4 |
| 奄美大島信用金庫 | 1 | 10,000 | 2.6 | 20 | 216,500 | 13.5 | 328 | 3,067,820 | 155.9 | 1.0 | 0 | 0 | — | 0 | — |
| 信金中央金庫 | 0 | 0 | — | 0 | 0 | — | 0 | 0 | — | 0 | 0 | 0 | — | 0 | — |
| 信用金庫計 | 113 | 925,095 | 15.4 | 981 | 13,034,076 | 20.3 | 10,661 | 107,746,538 | 107.6 | 36.6 | 30 | 197,443 | 48.3 | 34.4 | 1.5 |
| 鹿児島興業信用組合 | 31 | 174,599 | 15.2 | 171 | 1,308,999 | 12.7 | 2,170 | 15,920,816 | 113.5 | 5.4 | 3 | 3,035 | 5.2 | 0.5 | 0.2 |
| 奄美信用組合 | 0 | 0 | — | 13 | 114,560 | 21.3 | 131 | 1,226,116 | 213.1 | 0 | 1 | 5,010 | 468.6 | 0.9 | 4.4 |
| 鹿児島県医師信用組合 | 0 | 0 | — | 0 | 0 | — | 1 | 27,250 | — | 0 | 0 | 0 | — | 0 | — |
| 信用組合計 | 31 | 174,599 | 13.9 | 184 | 1,423,559 | 13.1 | 2,302 | 17,174,182 | 117.6 | 5.8 | 4 | 8,044 | 13.6 | 1.4 | 0.6 |
| 商工組合中央金庫 | 0 | 0 | — | 3 | 37,400 | 32.2 | 113 | 1,268,026 | 67.5 | 0 | 0 | 0 | — | 0 | — |
| 日本政策金融公庫 | 0 | 0 | — | 0 | 0 | — | 0 | 0 | — | 0 | 0 | 0 | — | 0 | — |
| 農林中央金庫 | 0 | 0 | — | 0 | 0 | — | 0 | 0 | — | 0.0 | 0 | 0 | — | 0.0 | — |
| 日本政策投資銀行 | 0 | 0 | — | 0 | 0 | — | 0 | 0 | — | 0.0 | 0 | 0 | — | 0.0 | — |
| 政府系金融機関計 | 0 | 0 | — | 3 | 37,400 | 32.2 | 113 | 1,268,026 | 67.5 | 0.4 | 0 | 0 | — | 0.0 | — |
| みずほ銀行 | 0 | 0 | — | 0 | 0 | — | 2 | 35,988 | 81.1 | 0.0 | 0 | 0 | — | 0.0 | — |
| 三井住友銀行 | 0 | 0 | — | 1 | 5,000 | — | 30 | 551,192 | 78.7 | 0.2 | 0 | 0 | — | 0.0 | — |
| 三菱東京UFJ銀行 | 0 | 0 | — | 1 | 16,000 | 53.3 | 28 | 331,852 | 69.0 | 0.1 | 0 | 0 | — | 0.0 | — |
| りそな銀行 | 0 | 0 | — | 0 | 0 | — | 0 | 0 | — | 0.0 | 0 | 0 | — | 0.0 | — |
| 都市銀行計 | 0 | 0 | — | 2 | 21,000 | 70.0 | 60 | 919,032 | 75.0 | 0.3 | 0 | 0 | — | 0.0 | — |
| 鹿児島県信用農業協同組合連合会 | 0 | 0 | — | 1 | 30,000 | — | 2 | 34,525 | 636.4 | 0.0 | 0 | 0 | — | 0.0 | — |
| 合計 | 312 | 2,636,984 | 14.7 | 2,595 | 35,138,682 | 20.5 | 27,459 | 294,626,519 | 114.1 | 100.0 | 79 | 574,156 | 50.6 | 100.0 | 1.6 |

(2) 市町村別保証状況

(単位：件・千円・%)

| 市町村 | 保証承諾 | | | | | 保証債務残高 | | | | 代位弁済 | | | | |
|------|---------|-----------|----------------|------------|------------|--------|-------------|-------------|--------|----------------|---------|---------|-------|------|
| | 当月中 | | 当月末(03/4~03/9) | | | 当月末 | | | | 当月末(03/4~03/9) | | | | |
| | 件数 | 金額 | 件数 | 金額 | 前年比 | 件数 | 金額 | 前年比 | 構成比 | 件数 | 金額 | 前年比 | 構成比 | |
| 市 | 鹿児島市 | 143 | 1,200,820 | 1,249 | 17,213,800 | 19.2 | 13,051 | 145,745,133 | 112.9 | 49.5 | 45 | 359,454 | 74.9 | 62.6 |
| | 薩摩川内市 | 13 | 153,820 | 105 | 1,396,680 | 21.0 | 1,303 | 12,966,508 | 116.6 | 4.4 | 2 | 4,821 | 5.6 | 0.8 |
| | 鹿屋市 | 13 | 181,930 | 135 | 1,871,972 | 20.7 | 1,579 | 15,935,614 | 115.6 | 5.4 | 2 | 2,600 | 18.6 | 0.5 |
| | 枕崎市 | 6 | 49,500 | 45 | 653,800 | 25.9 | 371 | 4,912,087 | 113.6 | 1.7 | 1 | 1,108 | 2.8 | 0.2 |
| | いちき串木野市 | 6 | 55,425 | 40 | 419,625 | 12.2 | 503 | 5,401,047 | 110.8 | 1.8 | 2 | 7,009 | 32.8 | 1.2 |
| | 阿久根市 | 7 | 68,700 | 31 | 500,470 | 21.8 | 368 | 3,469,431 | 99.3 | 1.2 | 1 | 3,906 | 11.9 | 0.7 |
| | 出水市 | 11 | 84,500 | 77 | 912,500 | 20.2 | 902 | 8,714,328 | 110.5 | 3.0 | 0 | 0 | — | 0.0 |
| | 指宿市 | 7 | 54,000 | 61 | 863,800 | 24.4 | 630 | 6,823,024 | 118.3 | 2.3 | 6 | 21,293 | 20.5 | 3.7 |
| | 伊佐市 | 9 | 124,679 | 32 | 353,629 | 15.9 | 327 | 3,351,062 | 113.3 | 1.1 | 0 | 0 | — | 0.0 |
| | 南さつま市 | 3 | 52,000 | 37 | 488,560 | 17.9 | 445 | 4,424,600 | 107.3 | 1.5 | 0 | 0 | — | 0.0 |
| | 霧島市 | 26 | 149,300 | 208 | 2,876,886 | 24.2 | 1,902 | 20,471,874 | 108.1 | 6.9 | 9 | 37,017 | 28.0 | 6.4 |
| | 始良市 | 14 | 79,550 | 108 | 1,586,900 | 30.5 | 962 | 9,579,032 | 113.5 | 3.3 | 0 | 0 | — | 0.0 |
| | 垂水市 | 1 | 21,000 | 22 | 250,000 | 21.9 | 229 | 2,106,549 | 110.2 | 0.7 | 0 | 0 | — | 0.0 |
| | 日置市 | 6 | 65,500 | 53 | 729,000 | 20.3 | 740 | 6,805,420 | 115.3 | 2.3 | 3 | 71,596 | 623.3 | 12.5 |
| | 曾於市 | 6 | 43,500 | 45 | 452,390 | 21.5 | 433 | 4,042,189 | 116.9 | 1.4 | 0 | 0 | — | 0.0 |
| | 志布志市 | 7 | 72,500 | 43 | 422,550 | 18.8 | 449 | 4,342,778 | 126.1 | 1.5 | 0 | 0 | — | 0.0 |
| | 南九州市 | 5 | 14,700 | 53 | 478,370 | 18.7 | 547 | 5,116,941 | 130.9 | 1.7 | 3 | 39,117 | 128.2 | 6.8 |
| 西之表市 | 4 | 12,600 | 21 | 223,100 | 13.7 | 311 | 2,988,893 | 108.9 | 1.0 | 0 | 0 | — | 0.0 | |
| 奄美市 | 1 | 10,000 | 31 | 531,500 | 21.3 | 327 | 3,985,588 | 156.7 | 1.4 | 0 | 0 | — | 0.0 | |
| 鹿児島郡 | 十島村 | 0 | 0 | 1 | 4,000 | 100.0 | 1 | 4,000 | 100.9 | 0.0 | 0 | 0 | — | 0.0 |
| | 三島村 | 0 | 0 | 0 | 0 | — | 1 | 2,255 | 77.4 | 0.0 | 0 | 0 | — | 0.0 |
| 薩摩郡 | さつま町 | 1 | 5,000 | 27 | 251,800 | 12.2 | 325 | 3,369,968 | 105.8 | 1.1 | 0 | 0 | — | 0.0 |
| 出水郡 | 長島町 | 3 | 25,000 | 14 | 203,900 | 34.5 | 124 | 1,294,893 | 142.6 | 0.4 | 1 | 8,527 | 116.6 | 1.5 |
| 始良郡 | 湧水町 | 2 | 20,560 | 15 | 199,360 | 29.8 | 117 | 1,170,776 | 104.0 | 0.4 | 0 | 0 | — | 0.0 |
| 曾於郡 | 大崎町 | 4 | 10,000 | 21 | 419,000 | 30.4 | 175 | 2,002,123 | 99.9 | 0.7 | 0 | 0 | — | 0.0 |
| 肝属郡 | 東串良町 | 4 | 19,000 | 12 | 86,960 | 19.5 | 70 | 758,463 | 106.5 | 0.3 | 0 | 0 | — | 0.0 |
| | 肝付町 | 4 | 26,000 | 30 | 414,870 | 42.5 | 193 | 2,453,320 | 146.6 | 0.8 | 0 | 0 | — | 0.0 |
| | 錦江町 | 2 | 5,000 | 8 | 86,100 | 13.6 | 87 | 890,110 | 104.9 | 0.3 | 0 | 0 | — | 0.0 |
| | 南大隅町 | 1 | 10,000 | 7 | 233,000 | 27.8 | 97 | 1,255,666 | 100.1 | 0.4 | 0 | 0 | — | 0.0 |
| 熊本郡 | 中種子町 | 2 | 12,400 | 11 | 89,100 | 17.4 | 112 | 1,054,819 | 109.5 | 0.4 | 2 | 7,220 | — | 1.3 |
| | 南種子町 | 0 | 0 | 10 | 133,500 | 26.8 | 132 | 1,119,975 | 109.4 | 0.4 | 0 | 0 | — | 0.0 |
| | 屋久島町 | 0 | 0 | 16 | 263,000 | 25.1 | 262 | 2,788,018 | 108.3 | 0.9 | 1 | 5,477 | — | 1.0 |
| 大島郡 | 龍郷町 | 0 | 0 | 3 | 65,000 | 19.2 | 39 | 571,920 | 199.9 | 0.2 | 0 | 0 | — | 0.0 |
| | 徳之島町 | 0 | 0 | 7 | 174,000 | 29.3 | 94 | 1,371,242 | 152.4 | 0.5 | 0 | 0 | — | 0.0 |
| | 天城町 | 0 | 0 | 2 | 44,560 | 36.1 | 35 | 387,473 | 215.8 | 0.1 | 0 | 0 | — | 0.0 |
| | 伊仙町 | 0 | 0 | 1 | 3,000 | 1.5 | 32 | 498,779 | 190.6 | 0.2 | 0 | 0 | — | 0.0 |
| | 宇検村 | 0 | 0 | 1 | 5,000 | 16.7 | 4 | 90,832 | 298.4 | 0.0 | 0 | 0 | — | 0.0 |
| | 喜界町 | 0 | 0 | 2 | 60,000 | 24.5 | 29 | 427,554 | 127.5 | 0.1 | 1 | 5,010 | — | 0.9 |
| | 瀬戸内町 | 0 | 0 | 7 | 151,000 | 19.9 | 78 | 1,011,923 | 131.0 | 0.3 | 0 | 0 | — | 0.0 |
| | 知名町 | 1 | 10,000 | 2 | 17,000 | 13.7 | 18 | 265,970 | 118.1 | 0.1 | 0 | 0 | — | 0.0 |
| | 大和村 | 0 | 0 | 0 | 0 | — | 3 | 39,350 | 1311.7 | 0.0 | 0 | 0 | — | 0.0 |
| | 与論町 | 0 | 0 | 1 | 3,000 | 8.3 | 13 | 82,049 | 288.9 | 0.0 | 0 | 0 | — | 0.0 |
| 和泊町 | 0 | 0 | 1 | 6,000 | 2.2 | 39 | 532,941 | 190.2 | 0.2 | 0 | 0 | — | 0.0 | |
| 合計 | 312 | 2,636,984 | 2,595 | 35,138,682 | 20.5 | 27,459 | 294,626,519 | 114.1 | 100.0 | 79 | 574,156 | 50.6 | 100.0 | |

(3) 保証種類別保証状況

(単位：件・千円・%)

| 保証種類 | 保証承諾 | | | | | | 保証債務残高 | | | | 代位弁済 | | | |
|------------------|------|-----------|-------|----------------|-----------|-------|--------|------------|-------|------|----------------|---------|-------|------|
| | 当月中 | | | 当月末(03/4~03/9) | | | 当月末 | | | | 当月末(03/4~03/9) | | | |
| | 件数 | 金額 | 前年比 | 件数 | 金額 | 前年比 | 件数 | 金額 | 前年比 | 構成比 | 件数 | 金額 | 前年比 | 構成比 |
| 一般保証 | 23 | 340,900 | 366.2 | 118 | 1,442,140 | 132.9 | 2,649 | 28,248,074 | 78.7 | 9.6 | 7 | 38,223 | 16.6 | 6.7 |
| （Fast保証(500含む） | 0 | 0 | — | 0 | 0 | — | 7 | 33,393 | 84.0 | 0.0 | 0 | 0 | — | 0.0 |
| 根保証 | 0 | 0 | — | 0 | 0 | — | 0 | 0 | — | 0.0 | 0 | 0 | — | 0.0 |
| チェック保証 | 0 | 0 | 0.0 | 0 | 0 | 0.0 | 47 | 982,791 | 145.5 | 0.3 | 0 | 0 | — | 0.0 |
| れんけい | 2 | 57,500 | — | 10 | 253,000 | 89.4 | 166 | 3,279,583 | 81.0 | 1.1 | 0 | 0 | — | 0.0 |
| （金融機関連携型） | 2 | 57,500 | — | 10 | 253,000 | 89.4 | 158 | 3,100,181 | 81.7 | 1.1 | 0 | 0 | — | 0.0 |
| （事業性評価型） | 0 | 0 | — | 0 | 0 | — | 8 | 179,402 | 70.4 | 0.1 | 0 | 0 | — | 0.0 |
| あんしん | 0 | 0 | — | 0 | 0 | — | 0 | 0 | — | 0.0 | 0 | 0 | — | 0.0 |
| 環境対策サポート保証 | 0 | 0 | — | 0 | 0 | 0.0 | 81 | 753,795 | 84.1 | 0.3 | 0 | 0 | — | 0.0 |
| 当座貸越 | 19 | 432,300 | 106.7 | 89 | 1,786,300 | 100.2 | 388 | 7,585,619 | 89.6 | 2.6 | 0 | 0 | 0.0 | 0.0 |
| 事業者カードローン | 22 | 138,000 | 99.6 | 119 | 782,500 | 98.2 | 557 | 3,315,407 | 89.0 | 1.1 | 0 | 0 | 0.0 | 0.0 |
| 事業者カードローン700 | 50 | 175,500 | 151.3 | 241 | 827,000 | 102.7 | 1,113 | 3,795,302 | 87.7 | 1.3 | 4 | 6,888 | 23.6 | 1.2 |
| 流動資産担保融資保証 | 1 | 23,200 | — | 2 | 31,200 | 86.7 | 11 | 296,330 | 94.7 | 0.1 | 0 | 0 | 0.0 | 0.0 |
| 中小企業特定社債保証 | 0 | 0 | — | 0 | 0 | — | 5 | 172,000 | 95.6 | 0.1 | 0 | 0 | — | 0.0 |
| 特別小口保証 | 0 | 0 | — | 0 | 0 | — | 0 | 0 | — | 0.0 | 0 | 0 | — | 0.0 |
| 小口零細企業保証 | 0 | 0 | — | 0 | 0 | — | 1 | 474 | 24.3 | 0.0 | 0 | 0 | — | 0.0 |
| 経営安定関連保証 | 0 | 0 | 0.0 | 3 | 197,000 | 13.2 | 273 | 5,956,342 | 87.1 | 2.0 | 2 | 39,888 | 31.5 | 6.9 |
| 経営革新関連保証 | 0 | 0 | — | 0 | 0 | — | 0 | 0 | 0.0 | 0.0 | 0 | 0 | — | 0.0 |
| 創業等関連保証 | 0 | 0 | — | 0 | 0 | — | 0 | 0 | 0.0 | 0.0 | 0 | 0 | — | 0.0 |
| 東日本大震災復興緊急保証 | 0 | 0 | — | 0 | 0 | — | 2 | 28,562 | 97.9 | 0.0 | 0 | 0 | — | 0.0 |
| 経営力強化保証 | 0 | 0 | — | 0 | 0 | — | 5 | 48,429 | 64.2 | 0.0 | 0 | 0 | — | 0.0 |
| 継続短期型サポート保証 | 0 | 0 | 0.0 | 0 | 0 | 0.0 | 45 | 664,014 | 46.1 | 0.2 | 0 | 0 | 0.0 | 0.0 |
| （金融機関連携型） | 0 | 0 | 0.0 | 0 | 0 | 0.0 | 36 | 489,014 | 43.1 | 0.2 | 0 | 0 | 0.0 | 0.0 |
| （税理士連携型） | 0 | 0 | — | 0 | 0 | 0.0 | 9 | 175,000 | 57.4 | 0.1 | 0 | 0 | 0.0 | 0.0 |
| 創業関連保証 | 2 | 8,000 | — | 18 | 87,850 | 124.1 | 135 | 457,124 | 110.3 | 0.2 | 0 | 0 | 0.0 | 0.0 |
| 経営改善サポート保証 | 0 | 0 | — | 0 | 0 | — | 15 | 324,403 | 90.0 | 0.1 | 0 | 0 | — | 0.0 |
| 条件変更改善型借換保証 | 0 | 0 | — | 1 | 32,000 | — | 23 | 541,666 | 91.4 | 0.2 | 0 | 0 | — | 0.0 |
| 特定経営承継関連保証 | 0 | 0 | — | 0 | 0 | — | 0 | 0 | — | 0.0 | 0 | 0 | — | 0.0 |
| 事業承継サポート保証 | 0 | 0 | — | 0 | 0 | — | 0 | 0 | — | 0.0 | 0 | 0 | — | 0.0 |
| 危機関連保証 | 0 | 0 | 0.0 | 5 | 131,000 | 7.9 | 50 | 1,472,747 | 101.5 | 0.5 | 0 | 0 | — | 0.0 |
| 財務要件型無保証人保証 | 0 | 0 | — | 0 | 0 | — | 1 | 11,290 | 73.7 | 0.0 | 0 | 0 | — | 0.0 |
| 地域産業資源活用事業関連 | 0 | 0 | — | 0 | 0 | — | 1 | 9,340 | 92.1 | 0.0 | 0 | 0 | — | 0.0 |
| 金融環境変化対応保証※ | 0 | 0 | — | 0 | 0 | — | 11 | 46,158 | 93.0 | 0.0 | 0 | 0 | — | 0.0 |
| 景気対応緊急保証※ | 0 | 0 | — | 0 | 0 | — | 121 | 1,728,420 | 87.6 | 0.6 | 2 | 51,023 | 179.9 | 8.9 |
| 事業承継特別保証 | 1 | 29,499 | 73.7 | 1 | 29,499 | 32.8 | 4 | 118,251 | 136.4 | 0.0 | 0 | 0 | — | 0.0 |
| 危機対応短期保証 | 0 | 0 | — | 0 | 0 | — | 0 | 0 | — | 0.0 | 0 | 0 | — | 0.0 |
| 伴走支援型特別保証 | 1 | 40,000 | — | 3 | 81,500 | — | 3 | 79,835 | — | 0.0 | 0 | 0 | — | 0.0 |
| 事業再生計画実施関連保証 | 0 | 0 | — | 0 | 0 | — | 0 | 0 | — | 0.0 | 0 | 0 | — | 0.0 |
| 新型コロナ対策特別借換保証 | 4 | 25,125 | — | 37 | 610,225 | — | 33 | 589,013 | — | 0.2 | 0 | 0 | — | 0.0 |
| 新型コロナ対策継続型サポート保証 | 8 | 101,000 | — | 34 | 468,260 | — | 30 | 422,260 | — | 0.1 | 0 | 0 | — | 0.0 |
| その他の協会制度 | 0 | 0 | — | 0 | 0 | — | 0 | 0 | — | 0.0 | 0 | 0 | — | 0.0 |
| 協会制度計 | 133 | 1,371,024 | 113.8 | 681 | 6,759,474 | 77.3 | 5,770 | 60,927,230 | 84.8 | 20.7 | 15 | 136,022 | 25.4 | 23.7 |

※の制度は、現在取り扱いしておりません。

(単位：件・千円・%)

| 保証種類 | 保証承諾 | | | | | | 保証債務残高 | | | | 代位弁済 | | | |
|----------------------|------|-----------|-------|----------------|------------|-------|--------|-------------|-------|-------|----------------|---------|-------|-------|
| | 当月中 | | | 当月末(03/4~03/9) | | | 当月末 | | | | 当月末(03/4~03/9) | | | |
| | 件数 | 金額 | 前年比 | 件数 | 金額 | 前年比 | 件数 | 金額 | 前年比 | 構成比 | 件数 | 金額 | 前年比 | 構成比 |
| 中小企業振興資金 | 84 | 632,140 | 279.4 | 353 | 2,582,400 | 135.5 | 3,747 | 20,728,566 | 78.8 | 7.0 | 12 | 59,413 | 16.8 | 10.3 |
| 小規模企業活力応援資金 | 4 | 9,350 | — | 13 | 29,500 | 122.5 | 96 | 138,856 | 82.5 | 0.0 | 1 | 1,108 | 8.5 | 0.2 |
| 創業支援資金 | 2 | 7,000 | 122.8 | 22 | 84,200 | 127.8 | 224 | 692,697 | 94.5 | 0.2 | 2 | 9,670 | 189.5 | 1.7 |
| 新事業チャレンジ資金 | 0 | 0 | — | 1 | 10,000 | — | 12 | 100,336 | 69.7 | 0.0 | 0 | 0 | — | 0.0 |
| 成長企業応援資金 | 0 | 0 | — | 0 | 0 | — | 10 | 118,021 | 93.5 | 0.0 | 0 | 0 | — | 0.0 |
| 事業承継対策資金 | 1 | 12,000 | — | 1 | 12,000 | — | 3 | 23,464 | 80.3 | 0.0 | 0 | 0 | — | 0.0 |
| 事業活動継続支援資金 | 0 | 0 | — | 0 | 0 | — | 1 | 160,170 | 92.0 | 0.1 | 0 | 0 | — | 0.0 |
| 緊急災害対策資金 | 1 | 20,000 | 87.0 | 2 | 22,000 | 95.7 | 6 | 34,260 | 251.9 | 0.0 | 0 | 0 | — | 0.0 |
| 緊急経営対策資金 | 0 | 0 | — | 0 | 0 | 0.0 | 6 | 14,428 | 75.9 | 0.0 | 0 | 0 | — | 0.0 |
| 霧島火山活動緊急経営対策資金 | 0 | 0 | — | 0 | 0 | — | 0 | 0 | — | 0.0 | 0 | 0 | — | 0.0 |
| セーフティネット対応資金 | 5 | 47,000 | 235.0 | 9 | 140,000 | 46.7 | 105 | 650,030 | 71.4 | 0.2 | 2 | 5,887 | 95.2 | 1.0 |
| 事業再生支援資金 | 0 | 0 | — | 0 | 0 | 0.0 | 36 | 478,238 | 75.5 | 0.2 | 0 | 0 | — | 0.0 |
| 東日本大震災緊急対策資金※ | 0 | 0 | — | 0 | 0 | — | 4 | 43,197 | 97.1 | 0.0 | 0 | 0 | — | 0.0 |
| 経済対策特別資金※ | 0 | 0 | — | 0 | 0 | — | 58 | 291,850 | 88.6 | 0.1 | 0 | 0 | 0.0 | 0.0 |
| コロナ経営再建支援資金※ | 0 | 0 | — | 0 | 0 | — | 2 | 18,231 | 99.2 | 0.0 | 0 | 0 | — | 0.0 |
| 商店街活性化資金※ | 0 | 0 | — | 0 | 0 | — | 0 | 0 | — | 0.0 | 0 | 0 | — | 0.0 |
| 特別小口資金※ | 0 | 0 | — | 0 | 0 | — | 0 | 0 | 0.0 | 0.0 | 0 | 0 | — | 0.0 |
| 新型コロナウイルス関連 | 0 | 0 | — | 0 | 0 | 0.0 | 142 | 1,132,360 | 28.2 | 0.4 | 2 | 10,971 | — | 1.9 |
| 新型コロナウイルス感染症対応 | 0 | 0 | 0.0 | 1,089 | 22,761,908 | 16.2 | 13,704 | 191,239,873 | 146.5 | 64.9 | 27 | 242,787 | — | 42.3 |
| 事業再生支援資金(感染症対応型保証対応) | 0 | 0 | — | 0 | 0 | — | 0 | 0 | — | 0.0 | 0 | 0 | — | 0.0 |
| 新型コロナ関連事業継続支援資金 | 12 | 73,500 | — | 53 | 408,260 | — | 49 | 383,790 | — | 0.1 | 0 | 0 | — | 0.0 |
| 制度計 | 109 | 800,990 | 4.9 | 1,543 | 26,050,268 | 16.4 | 18,205 | 216,248,368 | 131.7 | 73.4 | 46 | 329,837 | 86.9 | 57.4 |
| 産業振興資金 | 47 | 350,370 | 511.5 | 222 | 1,456,490 | 182.6 | 2,452 | 12,028,743 | 71.8 | 4.1 | 11 | 63,892 | 32.3 | 11.1 |
| 特別小口資金 | 0 | 0 | — | 2 | 8,000 | 160.0 | 25 | 39,170 | 85.1 | 0.0 | 0 | 0 | 0.0 | 0.0 |
| 小規模企業支援資金 | 8 | 31,100 | 162.4 | 51 | 188,400 | 163.7 | 414 | 813,157 | 65.5 | 0.3 | 3 | 12,545 | 143.1 | 2.2 |
| 経営安定化資金 | 2 | 26,000 | 86.7 | 14 | 285,000 | 39.1 | 157 | 1,642,446 | 102.1 | 0.6 | 2 | 27,357 | 363.4 | 4.8 |
| 環境配慮促進資金 | 0 | 0 | — | 0 | 0 | 0.0 | 8 | 40,688 | 75.4 | 0.0 | 0 | 0 | — | 0.0 |
| 災害対策資金 | 0 | 0 | — | 0 | 0 | — | 0 | 0 | — | 0.0 | 0 | 0 | — | 0.0 |
| 創業支援資金 | 5 | 18,500 | 64.8 | 38 | 125,200 | 97.5 | 299 | 743,062 | 116.8 | 0.3 | 2 | 4,502 | 128.9 | 0.8 |
| 新事業展開支援資金 | 0 | 0 | — | 4 | 20,800 | — | 19 | 58,241 | 119.0 | 0.0 | 0 | 0 | — | 0.0 |
| 街なかリノベーション推進資金 | 0 | 0 | — | 0 | 0 | — | 0 | 0 | — | 0.0 | 0 | 0 | — | 0.0 |
| 短期事業資金※ | 0 | 0 | — | 0 | 0 | — | 2 | 3,500 | 92.8 | 0.0 | 0 | 0 | — | 0.0 |
| 危機関連保証対応 | 8 | 39,000 | 26.0 | 40 | 245,050 | 12.4 | 108 | 2,081,913 | 113.0 | 0.7 | 0 | 0 | — | 0.0 |
| 鹿児島市制度計 | 70 | 464,970 | 157.0 | 371 | 2,328,940 | 61.9 | 3,484 | 17,450,920 | 78.5 | 5.9 | 18 | 108,297 | 49.3 | 18.9 |
| 合計 | 312 | 2,636,984 | 14.7 | 2,595 | 35,138,682 | 20.5 | 27,459 | 294,626,519 | 114.1 | 100.0 | 79 | 574,156 | 50.6 | 100.0 |

※の制度は、現在取り扱っておりません。

(4) 業種別保証状況

(単位：件・千円・%)

| 業種 | 保証承諾 | | | | | | 保証債務残高 | | | | 代位弁済 | | | |
|----------|------|-----------|------|----------------|------------|------|--------|-------------|-------|-------|----------------|---------|-------|-------|
| | 当月中 | | | 当月末(03/4~03/9) | | | 当月末 | | | | 当月末(03/4~03/9) | | | |
| | 件数 | 金額 | 前年比 | 件数 | 金額 | 前年比 | 件数 | 金額 | 前年比 | 構成比 | 件数 | 金額 | 前年比 | 構成比 |
| 製造業 | 37 | 367,530 | 14.2 | 279 | 4,755,360 | 21.4 | 3,121 | 40,002,315 | 117.1 | 13.6 | 12 | 142,939 | 118.3 | 24.9 |
| 建設業 | 111 | 931,600 | 16.3 | 738 | 9,450,965 | 20.5 | 6,904 | 78,159,509 | 113.5 | 26.5 | 22 | 141,007 | 55.6 | 24.6 |
| 卸売業 | 20 | 366,550 | 18.6 | 179 | 3,765,030 | 19.2 | 2,160 | 33,569,549 | 114.6 | 11.4 | 5 | 46,305 | 51.7 | 8.1 |
| 小売業 | 68 | 394,295 | 13.6 | 651 | 6,884,451 | 18.6 | 7,228 | 60,772,464 | 110.1 | 20.6 | 22 | 105,886 | 26.3 | 18.4 |
| うち、飲食業 | 18 | 74,250 | 9.2 | 241 | 2,163,986 | 16.4 | 2,871 | 18,681,594 | 107.5 | 6.3 | 13 | 69,055 | 118.4 | 12.0 |
| 運送倉庫業 | 10 | 193,849 | 29.3 | 89 | 2,012,739 | 24.9 | 889 | 13,921,726 | 113.7 | 4.7 | 0 | 0 | — | 0.0 |
| うち、旅客運送業 | 1 | 29,499 | 50.9 | 22 | 532,799 | 27.4 | 183 | 3,069,135 | 113.4 | 1.0 | 0 | 0 | — | 0.0 |
| サービス業 | 59 | 317,600 | 10.3 | 548 | 6,522,457 | 21.5 | 5,722 | 53,216,698 | 117.8 | 18.1 | 15 | 82,294 | 51.4 | 14.3 |
| うち、旅館ホテル | 0 | 0 | 0.0 | 36 | 732,197 | 21.2 | 385 | 5,333,518 | 116.5 | 1.8 | 0 | 0 | 0.0 | 0.0 |
| 不動産業 | 3 | 36,500 | 5.3 | 71 | 1,260,780 | 20.9 | 889 | 9,796,416 | 115.2 | 3.3 | 2 | 52,220 | 96.1 | 9.1 |
| その他の産業 | 4 | 29,060 | 9.4 | 40 | 486,900 | 20.1 | 546 | 5,187,843 | 107.7 | 1.8 | 1 | 3,504 | — | 0.6 |
| 合計 | 312 | 2,636,984 | 14.7 | 2,595 | 35,138,682 | 20.5 | 27,459 | 294,626,519 | 114.1 | 100.0 | 79 | 574,156 | 50.6 | 100.0 |

UPDATE!

アップデート

事業経営にご活用ください

日程変更

少人数制 産×学 マッチングイベント かごしまTechミーティング

鹿児島大学産学・地域共創センター主催、鹿児島市共催「かごしまTechミーティング」の参加者を募集中です。

- 【日時】** 第1回 令和3年11月4日(木) 14:00~15:30
 テーマ「香りによる「癒し」の脳内メカニズム」
 講師：柏谷 英樹 (医歯学総合研究科講師)
 第2回 令和3年11月11日(木) 14:00~15:30
 テーマ「こどものけんちくがっこう」
 講師：鷹野 敦 (理工学研究科准教授)
 第3回 令和3年11月25日(木) 14:00~15:30
 テーマ「データを使ってビジネス課題を解決します」
 講師：馬場 武 (法文学部講師)
 第4回 令和3年12月2日(木) 14:00~15:30
 テーマ「木材を用いた室内の居住環境の改善」
 講師：西野 吉彦 (農学部教授)

- 【定員】** 10名程度
【会場】 mark MEIZAN
【対象者】 産学連携に興味のある事業者
【受講料】 無料 **要事前申込**



【お申込み・お問い合わせ先】
鹿児島大学産学・地域共創センター 連携推進部門
 ✉️ liaison01@gm.kagoshima_u.ac.jp
TEL 099-285-8491 FAX 099-285-8495

※お申し込みは鹿児島市ホームページに掲載の受講申込書にてFAXまたはメールで、お申込みください。

講習会
無料

労務管理対策のための タイムマネジメント講習会

**労務管理対策のための
タイムマネジメント講習会**
 ~ 労働法改正に対応した働き方の見直しで、生産性を向上して残業を削減! ~

講演内容

- 労働法改正の改正内容と対応策
- 講師のタイムマネジメント：ピフューアファ
- スケジュール管理とタイムマネジメントの違い
- 作業の可視化：タスクの管理・可視化
- 仕事の「流れ」をつくる：タスクの管理・可視化
- タスク管理を成功させるポイント
- 予定外の仕事による課題点と対策
- 時間の使い方をふり返る
- 効率的な会議を行うために
- 3つの「ムダな残業」を減らそう!

講師 水口 和彦氏
 (株)ビズアーク時間管理研究所 時間管理コンサルタント

【日時】 令和3年11月25日(木) 14:00~16:00
【場所】 鹿児島商工会議所ビル 4階 アイムホール
【対象者】 小規模事業者・中小企業者等
【受講料】 無料
【受講方法】 ①オンライン受講 (Zoom) ②会場受講 (先着40名)

【申込・お問い合わせ先】
 鹿児島商工会議所 経営支援1課 TEL 099-225-9533 FAX 099-227-1977
 E-mail: shien1@space.ocn.ne.jp

鹿児島商工会議所主催、「労務管理対策のためのタイムマネジメント講習会」の受講者を募集中です。本講習会では、タイムマネジメントコンサルタントより「簡単にできる」「継続しやすい」実践的な労働時間削減の手法について、わかりやすく解説します。

- 【日時】** 令和3年11月25日(木) 14:00~16:00
【場所】 鹿児島商工会議所ビル4階アイムホール
【対象者】 小規模事業者・中小企業者等
【受講料】 無料
【受講方法】 ①オンライン受講 ②会場受講(先着40名)
【講師】 水口 和彦 (株)ビズアーク時間管理研究所 時間管理コンサルタント

- 【内容】**
- 労働法改正の改正内容と対応策
 - 講師のタイムマネジメント
 - スケジュール管理とタイムマネジメントの違い
 - 時間の可視化
 - 仕事の「流れ」をつくる etc...

※お申し込みは鹿児島商工会議所ホームページに掲載の申込書にて、HP・FAXまたはメールで、お申込みください。

【お申込み・お問い合わせ先】
鹿児島商工会議所 経営支援1課
TEL 099-225-9533 FAX 099-227-1977
 ✉️ shien1@space.ocn.ne.jp



25

Irish Pub Paddy fieldon

アイルランド屋台パブ お届けギネス屋さん



10月15日(金)に
保証協会へ
出店しました

アイルリッシュ音楽を薦められ
ことをきっかけに、魅力的なアイル
ランド文化に興味を持った店長
が、アイルリッシュパブで出合った黒
ビール「ギネス」の甘みと、深い味
わいの虜に。「この《世界で一番有
名なビール》と《人生を楽しむとい
うアイルランド文化》を広めたい!」
という思いを胸にフードトラックに
よる移動販売をスタートしました。

メインフードのホットサンドに
は、アイルランドチェダーチーズを
入れた、こだわりのオリジナルブレ

ンド・ミックスチーズを使い、発酵
バターで香ばしく焼き上げていま
す。ノンアルコールのアイルリッシュ
コーヒー「アイルリッシュ・ラテ」との
相性も抜群。

今後は、オートミールを使った
フードも提供予定。

営業エリアはインスタグラムを
チェック。鹿児島市以外では、始良
市、霧島市、指宿市、南さつま市、
志布志などで出店。今後は、薩摩
川内市、いちき串木野市、阿久根
市、出水市などにも出店してみた



定番の「ハム
& チーズ」



イチオシの
「ラビュタ(目
玉焼き)&
チーズ」

いとのこと。(イベント出店への
依頼はインスタグラムのダイレク
トメールでお受けしています。)

また、ケータリングサービスも
行っており、BBQ会や個人の集まり
等に移動式バーとして出張可能
です。ご利用の際はお気軽にご連
絡ください。(料金などは応相談)

将来は本格的なアイルリッシュパ
ブを開くことを目標に店長は今日
もトラックを走らせております。見
掛けたら是非お立ち寄り頂き、ア
イルランドの風を感じてみてくだ
さい。



すっきりした味わいの「アイルリ
ッシュ・ソーダ」



フレーバーシロップでほんのり甘
い「アイルリッシュ・ラテ」(珈琲ベ
ース)

☎ 090-6112-8248
時 11:30~時間変動あり
休 不定休
営業エリア Instagramでチェック
Web HP (<https://paddyfieldon.beer/>)
Instagram (paddyfieldon)
Facebook (paddyfieldon)

26

さんかくやねのきっちんかあ O'bird

鹿児島では珍しい台湾ご飯 魯肉飯をテイクアウト



さんかくやねが
目印のお洒落な
フードトラック

出店エリアはinstagramで
チェック



肉そぼろと肉汁
たっぷり並盛
500円



鹿児島では珍しい台湾のロー
カルご飯、魯肉飯(ルーローハ
ン)をテイクアウトできる、フー
ドトラックO' birdをご紹介します
します。

「魯肉飯」とは、豚肉を刻ん
でショウガやニンニク、八角など
の香辛料とともに甘辛く煮込んだ
肉そぼろを煮汁とともにご飯
にかける、台湾のローカルご飯
です。O' birdでは、日本人(特に
鹿児島の人)に食べやすい味に
アレンジして提供しています。

ご飯にたっぷりとかけられた
豚バラ肉と煮汁は、並盛でも十
分お腹いっぱい、満足する一品
です。

トッピングでアレンジも可能。
サラダセットもあります。寒く
なったらサイドメニューに日替わ
りスープが登場予定です。

もとはイタリアンを得意とし
た店主が、鹿児島では珍しい魯
肉飯に本気で挑戦。

毎日頑張っている方々
に、美味しいお昼ご飯を届けた

い!という思いで今日も車を走ら
せています。

お腹が満たれば心も満たる、
いっぱい食べて活力を養って欲
しいをモットーに笑顔でお客
様をお待ちしております。

味、ボリューム、お値段、全て
満足のいく一品。見掛けたら
是非お立ち寄り頂き、台湾気分
を味わいながらお腹も満たして
みてください。



小盛450円~特盛600円、トッピングはネギだく
50円、パクチー100円 etc

☎ 090-4413-4363
時 11:00~13:00
休 不定休(日曜定休)
営業エリア Instagramでチェック
Web HP (<https://obird.jimdosite.com>)
Instagram (rulohan0810)

~当協会をご利用いただいた皆様に掲載のご協力をいただきました~

料金は一切
かかりませんまずはお気軽に
ご相談を!

さまざまな状況に応じて支援いたします!

創業支援

創業のお悩み解決を一緒に目指します

創業計画へのアドバイス、創業後のフォローアップ、外部専門家派遣など
【お問い合わせ】経営支援部 創業支援課 TEL:099-223-0274

融資相談 窓口

資金調達にお困りの方ご相談はお早めに

金融機関紹介窓口【専用ダイヤル】TEL:099-223-7755
各種災害等特別相談窓口【相談窓口】保証部TEL:099-223-0271 経営支援部TEL:099-223-0274

経営改善・ 事業再生支援

生産性向上等の経営改善から抜本的な事業再生まで後押しします

外部専門家派遣による経営診断・経営改善計画策定支援、中小企業支援機関の支援事業活用など
【お問い合わせ】経営支援部 経営・承継支援課 TEL:099-223-0274

事業承継 支援

承継の準備段階から承継後まで切れ目のない支援を行います

事業承継アドバイス、事業承継計画策定支援、外部専門家派遣など
【お問い合わせ】経営支援部 経営・承継支援課 TEL:099-223-0274

重要

事務所移転のお知らせ

鹿児島県信用保証協会は、
令和3年7月26日(月)
新事務所に移転しました。

新住所 〒892-0846

鹿児島市加治屋町14-3

地図はこちら



ますますパワーアップして中小企業の皆様のサポートに邁進する
鹿児島県信用保証協会をどうぞよろしくお願ひします!



一步を踏み出す力になりたい

鹿児島県信用保証協会



保証部(2F).....TEL: 099-223-0271 FAX: 099-222-1093

経営支援部(3F).....TEL: 099-223-0274 FAX: 099-210-7397

管理部(4F).....TEL: 099-223-0272 FAX: 099-223-0318

総務部(5F).....TEL: 099-223-0273 FAX: 099-223-6399

<https://www.kagoshima-cgc.or.jp>

鹿児島県信用保証協会



信用保証に関する
苦情・質問などのご相談を
お受けしています

【苦情相談窓口】

TEL:099-223-0530

鹿児島ユナイテッドFC
KAGOSHIMA UNITED FC

鹿児島県信用保証協会は、「鹿児島ユナイテッドFC」を応援しています。



かごんまの色®

このパンフレットは「かごんまの色® まっぼしトーン」を使用し制作しています。



【今月の色】金柑色 | かごんまの橙

「きんかん」は、果実よりも果皮の部分が甘く、香り爽やかな可愛らしい長球の柑橘類である。鹿児島県は生産量全国第2位の「きんかん」大国。その中でも、薩摩川内市入来地区のハウスきんかんで糖度が16度以上のものは、いりきブランドと呼ばれる。一口食べれば太陽をまるかじりしたような感覚さえ抱くのだ。舌や鼻だけでなく、目でも楽しく味わうことができる「きんかん色」を抽出した。