

保証月報



許可番号 04かごしま国体承認第1-1号



一步を踏み出す力になりたい

鹿児島県信用保証協会

2022 5 May

HOSHO GEPPOU KAGOSHIMA



かごしまの自然 05 ルーピン畑(東串良町)

東串良町の柏原海岸では、春先になると「黄色いじゅうたん」と呼ばれる町花のルーピンが辺り一面を埋め尽くします。黄金色に輝くその光景は眩しいばかりです。

注目記事

- 新設・改正された協会保証制度
- 改正された県融資制度
- 新設された鹿児島市融資制度
- 保証条件変更申込書等の様式の一部改正について
- 「日野自動車サプライチェーン関連中小企業支援対策特別相談窓口」設置について
- 令和4年度審査担当地区(保証部)(創業支援課)(経営・承継支援課)
- 令和4年度経営計画の概要
- ギャランティー通信(新入職員特別編)

LINE



LINE公式アカウント

最新情報や経営支援に
役立つ情報を配信中!

わっぜ
お得!!!

4月1日取扱開始

おもてなし

産業応援保証

保証限度額
5,000万円

保証料率
0.2%引き下げ

運転・設備資金
15年以内



詳しくは当協会までお問い合わせください。



一歩を踏み出す力になりたい

鹿児島県信用保証協会

保証部 ☎099-223-0271

1. 新設・改正された協会保証制度

① 「おもてなし産業応援保証」の新設

新型コロナウイルス感染症により、業況等に大きな影響を受けている県内の観光関連産業（おもてなし産業）に関わる中小企業者等が、本県で開催される「全国和牛能力共進会鹿児島大会」や「かごしま国体・かごしま大会」を契機として実施する前向きな取組みを資金面から後押しし、もって県内景況の活性化を目指す制度です。

制度概要

- ▶ 保証対象：県内に住所地または事業所を有する次のいずれかの業種を営む中小企業者等であって、その取組みについて金融機関が推薦する者。
 - ① 宿泊業（下宿業を除く）
 - ② 飲食店（持ち帰り・配達飲食サービス業を含む）
 - ③ 小売業（無店舗小売業を除く）
 - ④ 温泉施設
 - ⑤ バス業、タクシー業、レンタカー業（自動車リース業を除く）
 - ⑥ その他、上記業種に準ずると協会が特に認める事業者
- ▶ 対象資金：運転資金、設備資金（運転・設備資金を含む）
- ▶ 保証限度額：5,000万円
- ▶ 保証期間：運転資金：7年以内（据置期間1年以内）
設備資金（運転・設備資金）：15年以内（据置期間2年以内）
- ▶ 貸付利率：金融機関所定
- ▶ 保証料率：協会が定めるリスク考慮型信用保証料率から0.2%引き下げた料率とする

区分	①	②	③	④	⑤	⑥	⑦	⑧	⑨
信用保証料率(%)	1.90	1.75	1.55	1.35	1.15	1.00	0.80	0.60	0.45
割引後信用保証料率(%)	1.70	1.55	1.35	1.15	0.95	0.80	0.60	0.40	0.25

- ▶ 必要書類：おもてなし産業応援保証推薦書（金融機関が作成）
- ▶ 取扱期間：令和4年4月1日～令和6年3月31日までに保証協会が申込を受け付けたもの

② 「伴走支援型特別保証制度」取扱いの一部改正

「コロナ克服・新時代開拓のための経済対策」が令和3年11月19日に閣議決定されたことに伴い令和4年2月1日より「伴走支援型特別保証制度」の取扱いが一部改正されました！

改正ポイント

- (1) 令和4年2月1日から保証限度額が6,000万円へ増額
- (2) セーフティの認定書が無くても一般保証枠で利用可能（売上減少要件確認書が必要です）
- (3) 取扱期間は、令和5年3月31日までに保証協会が保証申込を受け付けたもの。

2. 改正された県融資制度

「成長企業応援資金」の拡充

融資対象者がDXの推進に取り組む者及びカーボンニュートラルの実現に取り組む者に拡充されました。

※「労働生産性、付加価値額又は売上高経常利益率の向上」、「企業のコスト削減」の要件を撤廃し、融資対象者が拡充されました。(令和4年4月)

融資対象者	<p>県内で現に営む事業を1年以上継続して営んでいる中小企業者及び組合で、次の要件のいずれかに該当するもの</p> <p>(1)国の認定を受けた経営力向上計画に基づいて事業を営むもの(国の経営力向上関連保証制度に対応)</p> <p>(2)県の承認を受けた地域経済索引事業計画に基づいて事業を営むもの(国の地域経済索引事業関連保証制度に対応)</p> <p>(3)DXの実現に向け、新しい製品やサービス又は新産業創出に取り組むもの</p> <p>(4)カーボンニュートラルの実現に向けた取組を行おうとするもの</p>																			
使途	運転資金・設備資金																			
融資限度額	1億5,000万円																			
利率	1年以内：年1.7%、1年超3年以内：年1.9%、3年超5年以内：年2.0% 5年超7年以内：年2.2%、7年超10年以内：年2.3%、10年超：変動金利																			
保証料率	○融資対象者(1) 年0.79%																			
	○融資対象者(2) 年0.64%																			
保証料率	○融資対象者(3)、(4) ※(3)のうち、先端設備等導入関連保証の場合は年0.64% 保証機関が、財務その他経営に関する情報をもとにリスク計測モデルにより評点を算出することができる者は、下記に定める保証料率となります。(単位：%)																			
	<table border="1"> <thead> <tr> <th>料率区分</th> <th>①</th> <th>②</th> <th>③</th> <th>④</th> <th>⑤</th> <th>⑥</th> <th>⑦</th> <th>⑧</th> <th>⑨</th> </tr> </thead> <tbody> <tr> <td>保証料率</td> <td>1.58</td> <td>1.43</td> <td>1.23</td> <td>1.03</td> <td>0.83</td> <td>0.68</td> <td>0.48</td> <td>0.28</td> <td>0.13</td> </tr> </tbody> </table> <p>※上記評点を算出できない者の保証料率については、一定料率(年0.83%)となります。 ※割引料率 担保を提供して保証を受けている中小企業者及び組合は、0.1%割引きます。</p>	料率区分	①	②	③	④	⑤	⑥	⑦	⑧	⑨	保証料率	1.58	1.43	1.23	1.03	0.83	0.68	0.48	0.28
料率区分	①	②	③	④	⑤	⑥	⑦	⑧	⑨											
保証料率	1.58	1.43	1.23	1.03	0.83	0.68	0.48	0.28	0.13											
割引料率	<p>①女性活躍推進法に基づく認定(えるぼし認定)、次世代育成支援対策推進法に基づく認定(くるみん認定)、若者雇用促進法に基づく認定(ユースエール認定)、障害者雇用促進法に基づく認定(もにす認定)のいずれかを受けた場合、②かごしま「働き方改革」推進企業に登録された場合、③鹿児島県女性活躍推進会議の女性活躍推進宣言企業に登録され、女性活躍推進法に基づく一般事業主行動計画の策定を行った場合は、0.1%割引きます。</p> <p>※①に該当する場合は、「都道府県労働局長の認定通知書の写し」、②に該当する場合は「かごしま「働き方改革」推進企業の認定書の写し」、③に該当する場合は「鹿児島県女性活躍推進会議事務局長の通知書の写し及び都道府県労働局長に届け出た一般事業主行動計画策定・変更届の写しが必要」です。</p>																			
融資期間	<p>運転資金 7年以内(うち据置24月以内)</p> <p>設備資金 15年以内(うち据置36月以内)</p>																			
償還方法	毎月均等分割																			
借入申込に必要な書類	<p>◆信用保証委託申込書 ◆県民税及び市町村民税の納税証明書</p> <p>◆成長企業応援資金融資対象該当届出書(先端技術導入)</p> <p>◆成長企業応援資金融資対象該当届出書(省エネ対策、再エネルギー導入)</p> <p>◆計画認定書の写し(融資対象者(1)、(2)、(3)のうち先端設備導入計画の場合)</p> <p>◆その他知事、保証機関及び取扱金融機関が必要と認める書類</p>																			

「事業再生支援資金」の延長（事業再生計画実施関連保証（感染症対応型）制度）

当資金の取扱い期限が延長されました。（令和4年2月25日改正）

【現行】取扱期限令和4年3月31日まで

【改正後】取扱期限令和5年3月31日まで

「新型コロナウイルス関連事業継続支援資金」の拡充

当資金の取扱い期限、融資限度額及び対象者が改正されました。（令和4年2月25日改正）

	現行	改正後
取扱い期限	令和4年3月31日	令和5年3月31日
融資限度額	4,000万円	6,000万円
対象者の見直し	(1)セーフティネット保証4号の規定による市町村の認定(新型コロナウイルス感染症に係るものに限る。)を受けていること (2)セーフティネット保証5号の規定による市町村の認定(売上高等減少率が15%以上のものに限る。)を受けていること	(1)セーフティネット保証4号の規定による市町村の認定(新型コロナウイルス感染症に係るものに限る。)を受けていること (2)セーフティネット保証5号の規定による市町村の認定(売上高等の減少を要因とするものに限る。)を受け、次のいずれかに該当すること ①売上高等減少率が15%以上であること ②売上高等減少率が15%未満のものにあっては、最近1か月間に対応する前年同月の売上高が令和2年1月29日時点における直近の決算の月平均売上高等と比較して15%以上減少していること (3)次のいずれかに該当すること ①最近1か月間の売上高が前年同月の売上高と比較して15%以上減少していること ②最近1か月間の売上高が前年同月の売上高と比較して5%以上減少し、かつ前年同月の売上高が令和2年1月29日時点における直近の決算の月平均売上高等と比較して15%以上減少していること

3. 新設された鹿児島市融資制度

「ICT活用促進資金」の新設

制度概要

- ▶保証対象：業務改善や生産性の向上を図るため、ICTの活用促進のための資金が必要な中小企業者。
- ▶対象資金：運転資金・設備資金
- ▶保証限度額：3,000万円
- ▶保証期間：運転7年以内（1年据置含）、設備資金10年以内（1年据置含）
- ▶貸付利率：1年以内/年1.7%、1年超3年以内/年1.9%
3年超5年以内/年2.0%、5年超7年以内/年2.2%、7年超/年2.3%
- ▶保証料率：有担保/年0.35%～1.80% 無担保/年0.45%～1.90%
- ▶保証料補助：4/5

保証条件変更申込書等の様式の一部改正について

金融機関各位には文書にてお知らせ済みのところですが、中小企業者及び金融機関の皆様の利便性向上のため、保証条件変更申込書・保証条件変更依頼書及び期中以降の様式等下記の様式につきまして、押印廃止等に係る様式の一部改正を行いました。

(改正いたしました様式については、令和4年4月1日当協会受付分から取扱開始済。)

なお、下表HP掲載欄に「○印」のある様式につきましては、当協会のホームページからダウンロード可能となっておりますので、ご利用ください。

記

押印廃止した様式

(1) 【統一様式(保証制度以外)】

No.	様式番号	様式名	押印対象者	HP掲載
1	条第2-1号	保証条件変更申込書	申込人	—
2	条第3-1号	保証条件変更依頼書	金融機関	○
3	事第31号	被保証人名称・住所等変更届出書	金融機関	○
4	事第32号	連帯保証人名称・住所等変更届出書	金融機関	○
5	期第1号	事故報告書	金融機関	○
6	事第8号	変更実行報告書(延期・返済方法変更、当貸期間延長、契約日)	金融機関	—
7	保第55号	「金融機関との連携により経営者保証を不要とする取扱い」確認書	金融機関	○

(2) 【全国統一保証制度に係るもの】

No.	保証制度名	様式名	押印対象者	HP掲載
1	財務要件型無保証人保証制度	財務要件型無保証人保証制度 資格要件確認書 (様式番号 保第56号)	金融機関	○
2	流動資産担保融資保証制度	売掛先(第三債務者)に関する変更報告書 (ABL様式6)	申込人 金融機関	—
3	特定社債保証制度	名称・住所等変更報告書(様式7)	金融機関	—
		現況報告書(様式8)	金融機関	—
		期限の利益喪失通知書(様式10-1、10-2)	金融機関	—
		保証債務履行請求書(様式11)	金融機関	—
		保証債務履行完了報告(様式12)	金融機関	—
		特定社債に係る保証債務消滅報告(様式13)	金融機関	—
4	経営力強化保証制度	事業計画実行状況等報告書(経営改善計画書)	金融機関	—

No.	保証制度名	様式名	押印対象者	HP掲載
5	一括支払契約保証	特定支払契約締結報告書	金融機関	—
		特定支払契約解約報告書	金融機関	—
		割引実行報告書	金融機関	—
		償還状況報告書	金融機関	—
		被保証人（支払企業）名称・住所等変更届出書	金融機関	—
		納入企業名称・住所等変更届出書	金融機関	—
		納入企業追加・脱退報告書	金融機関	—
6	事業再生計画実施関連保証制度	事業再生計画実行状況報告書	金融機関	—

(3) 【当協会独自様式】

No.	様式番号	様式名	押印対象者	HP掲載
1	事第36号	保証書訂正（取消）依頼書	金融機関	○
2	事第18号	信用保証書有効期限延長の承認願い	金融機関	○
3	事第15号	完済・内入報告書	金融機関	○

▶ご不明な点は下記までご連絡ください。

〒892-0846 鹿児島市加治屋町14-3 鹿児島県信用保証協会
 (担当) 保証部保証事務課 (連絡先) 099-210-7365

「日野自動車サプライチェーン関連中小企業支援対策特別相談窓口」設置について

鹿児島県信用保証協会では、日野自動車の一部生産停止の影響により、中小企業・小規模事業者の経営に支障が生じる可能性があることから、「日野自動車サプライチェーン関連中小企業支援対策特別相談窓口」を設置いたしました。ご相談等ございましたら、お気軽に以下の担当窓口にご連絡ください。

- 名称 日野自動車サプライチェーン関連中小企業支援対策特別相談窓口
- 所在地 鹿児島市加治屋町14番3号
- 開所時間 9:00～17:15（土日、祝日は除く）
- 設置期間 令和4年4月13日から当分の間
- 窓口担当 (保証部) 修行、園田 TEL 099-223-0271 FAX 099-222-109
 (経営支援部) 久保(福)、内村 TEL 099-223-0274 FAX 099-210-7397

令和4年度 人事異動について

令和4年4月1日付けで下記のとおり人事異動を行いました。

新		氏 名	旧		適用
所属	職		所属	職	
	常務理事兼管理部長	五田 嘉博		常務理事	
	審議役	相星 明宏	総務部	部長	昇任
総務部	部長	三雲 俊哉	経営支援部	部長	
経営支援部	部長	宮路 賢一	経営支援部	次長兼創業支援課長	昇任
保証部	次長兼保証事務課長	堀 孝史	調査室	室長(課長職)	昇任
調査室	室長(次長職)	有村 聡	保証部	次長兼保証第一課長	
保証部保証第一課	課長	修行 努	保証部保証第二課	課長	
保証部保証第二課	課長	園田 吉隆	総務部総務課	課長補佐	昇任
経営支援部創業支援課	課長	久保 福在	保証部保証事務課	課長	
総務部総務課	課長補佐	矢元 公平	保証部保証第二課	課長補佐	
総務部企画情報課	審査役	中野 拓	保証部保証第二課	審査役	
総務部	参与(調査役)	安村 望	総務部企画情報課	主査	昇任
保証部保証第一課	課長補佐	田口 明美	管理部管理課	課長補佐	
保証部保証第一課	考査役	久見木 聡	経営支援部経営・承継支援課	考査役	
保証部保証第一課	審査役	岡本 由紀	経営支援部創業支援課	審査役	
保証部保証第一課	主事	永原 聖也	新規採用		
保証部保証第二課	課長補佐	野口 圭介	保証部保証第一課	課長補佐	
保証部保証第二課	考査役	緒方 晃一	保証部保証第一課	考査役	
保証部保証第二課	主査	北園 絵理	保証部保証第一課	主査	
経営支援部創業支援課	調査役	平田 衆一郎	保証部保証第二課	調査役	
経営支援部経営・承継支援課	審査役	鎌田 良太	総務部	参事(審査役)	
経営支援部経営・承継支援課	主事	増田 大輝	保証部保証第一課	主事	
管理部管理課	課長補佐	中瀬 正樹	経営支援部経営・承継支援課	課長補佐	
保証部保証第二課	審査役	福留 慶一	保証部保証第二課	調査役	昇任
保証部保証第二課	主査	本田 由紀子	保証部保証第二課	主事	昇任
経営支援部創業支援課	主査	高崎 和也	経営支援部創業支援課	主事	昇任
経営支援部経営・承継支援課	主査	荒木 泰史	経営支援部経営・承継支援課	主事	昇任

Information

—お知らせ—

令和4年度 保証部担当地区一覧

〔保証第一課〕

担当者	鹿児島市						鹿児島市外
	鹿児島銀行	南日本銀行	鹿児島信用金庫	鹿児島相互信用金庫	鹿児島興業信用組合	その他	
 田口 明美	本店 天文館 天神馬場	本店 天文館 城南	本店	本店 上町	本店	商工中金鹿児島 鹿児島みらい 本店	
 久見木 聡	中央市場 高見馬場 荒田	荒田	高見馬場 城南	高見馬場 城南 荒田	荒田 城南		霧島市
 岡本 由紀	伊敷 西伊敷 郡山 たてばば 上町	伊敷 上町	伊敷 岡之原 上町	城北 坂元	伊敷 堅馬場	鹿児島みらい 伊敷 鹿児島みらい 下伊敷 鹿児島みらい 花野 鹿児島みらい 犬迫 鹿児島みらい 小山田 鹿児島みらい 小野	始良市 始良郡
 上原 研二	吉野	花棚 吉野	吉野	吉野 桜島		三井住友 鹿児島 三菱東京UFJ 福岡 みずほ 鹿児島 県医師信用組合 九州労働金庫 鹿児島 鹿児島みらい 吉野 鹿児島みらい 下田 鹿児島みらい 桜島 鹿児島みらい 吉田 鹿児島みらい 東桜島 鹿児島みらい 吉田南	鹿屋市 垂水市 西之表市 肝属郡 熊毛郡 (中種子町・南種子町)
 永原 聖也	西田 草牟田	西田 玉里 草牟田	城西	原良		奄美大島信用金庫 鹿児島 鹿児島みらい 原良 鹿児島みらい 草牟田	曾於市 志布志市 奄美市 曾於郡 大島郡

商工組合中央金庫については、申込人が鹿児島市以外の場合、申込人の住所地を担当する審査担当者とする。

令和4年度 保証部担当地区一覧

〔保証第二課〕

担当者	鹿兒島市						鹿兒島市外
	鹿兒島銀行	南日本銀行	鹿兒島信用金庫	鹿兒島相互信用金庫	鹿兒島興業信用組合	その他	
 野口 圭介	谷山 卸本町 坂之上	谷山 卸本町	谷山 南栄	谷山港 南 慈眼寺	谷山	鹿兒島県信用農業 協同組合連合会 九州信用漁業協同組 合連合会鹿兒島統括 鹿兒島みらい 福平 鹿兒島みらい 谷山 鹿兒島みらい 坂之上 鹿兒島みらい 西谷山	
 緒方 晃一	鴨池 真砂	鴨池 県庁 与次郎ヶ浜	鴨池 郡元			宮崎銀行 鹿兒島 西本シティ銀行 鹿兒島 熊本銀行鹿兒島 肥後銀行 鹿兒島 福岡銀行 鹿兒島 宮崎太陽銀行 鹿兒島支店 鹿兒島みらい 鴨池新町 鹿兒島みらい 郡元	阿久根市 出水市 伊佐市 出水郡
 福留 慶一	中央 西武町	中央	武町 甲南	武町	上武 中央駅前		薩摩川内市 熊本郡屋久島町 薩摩郡さつま町
 北園 絵理	宇宿 笹貫 田上 松元	脇田	脇田 田上	新栄 脇田 武岡 西郷団地 田上	脇田 真砂	鹿兒島みらい 田上	日置市 南さつま市 いちき串木野市
 後藤 雅典	東谷山 紫原 喜入	東谷山 紫原 桜ヶ丘 星ヶ峯 喜入	紫原	谷山北 紫原	東谷山	宮崎銀行 鹿兒島南 宮崎太陽銀行 南鹿兒島 鹿兒島みらい 桜ヶ丘 鹿兒島みらい 山田 鹿兒島みらい 中山 鹿兒島みらい 広木 鹿兒島みらい 谷山東部	南九州市 指宿市 枕崎市

Information

—お知らせ—

令和4年度 経営・承継支援課(住所別)担当地区一覧

〔期中関係分〕

担当者	鹿児島市					鹿児島市外
 鎌田 良太	魚見町 希望ヶ丘町 坂之上 清和 中山町 東谷山 旧喜入町地区	宇宿 錦江台 桜ヶ丘 谷山港 東開町 光山 旧松元町地区	小原町 皇徳寺台 慈眼寺町 谷山中央 七ツ島 平川町	卸本町 向陽 下福元町 中央港新町 南栄 山田町	上福元町 小松原 自由ヶ丘 中山 西谷山 和田	
 岩元 沙樹	伊敷 小野 坂元町 西坂元町 旧郡山町地区	伊敷台 小野町 下伊敷 東坂元	伊敷町 川上町 下伊敷町 緑ヶ丘町	犬迫町 花野光ヶ丘 千年 皆与志町	岡之原町 小山田町 西伊敷	始良市 霧島市 湧水町
 荒木 泰史	池之上町 上竜尾町 清水町 大竜町 武岡 浜町 堀江町 明和	泉町 上本町 下田町 田上 鼓川町 東千石町 本港新町 易居町	稲荷町 祇園之洲町 新町 田上台 中町 日之出町 松原町 柳町	小川町 金生町 住吉町 田上町 南林寺町 平之町 紫原 山之口町	春日町 呉服町 大黒町 武 西紫原町 船津町 名山町	大崎町 肝属郡 志布志市 曾於市
 増田 大輝	鴨池 新栄町 真砂 旧桜島町地区	鴨池新町 唐湊 真砂本町	郡元 東郡元町 南郡元町	郡元町 広木 南新町	三和町 星ヶ峯 与次郎	奄美市 指宿市 大島郡 鹿児島郡 枕崎市 南九州市 南さつま市
 脇 宗一郎	荒田 甲突町 千日町	上荒田町 高麗町 中央町	上之園町 下荒田 樋之口町	加治屋町 城南町 天保山町	錦江町 新屋敷町 西千石町	鹿屋市 垂水市
 久保 成和	大明丘 旧吉田町地区	吉野町	吉野			阿久根市 出水市 伊佐市 薩摩川内市 さつま町 長島町
 鮫島 勉	五ヶ別府町 新照院町 玉里団地 長田町 原良町	下竜尾町 西陵 玉里町 永吉 冷水町	城西 草牟田 照国町 西田 薬師	城山 草牟田町 常盤 西別府町 山下町	城山町 鷹師 常盤町 原良 若葉町	いちき串木野市 熊毛郡 西之表市 日置市

令和4年度 経営・承継支援課(住所別)担当地区一覧

〔新規申込関係分〕

担当者	鹿児島市					鹿児島市外
 鎌田 良太	魚見町 希望ヶ丘町 坂之上 清和 中山町 東谷山 大明丘 五ヶ別府町 新照院町 玉里団地 長田町 原良町 旧喜入町地区	宇宿 錦江台 桜ヶ丘 谷山港 東開町 光山 吉野町 下竜尾町 西陵 玉里町 永吉 冷水町 旧松元町地区	小原町 皇徳寺台 慈眼寺町 谷山中央 七ツ島 平川町 吉野 城西 草牟田 照国町 西田 薬師 旧吉田町地区	卸本町 向陽 下福元町 中央港新町 南栄 山田町 城山 草牟田町 常盤 西別府町 山下町	上福元町 小松原 自由ヶ丘 中山 西谷山 和田 城山町 鷹師 常盤町 原良 若葉町	
 岩元 沙樹	伊敷 小野 坂元町 西坂元町 旧郡山町地区	伊敷台 小野町 下伊敷 東坂元	伊敷町 川上町 下伊敷町 緑ヶ丘町	犬迫町 花野光ヶ丘 千年 皆与志町	岡之原町 小山田町 西伊敷	始良市 伊佐市 霧島市 さつま町 湧水町
 荒木 泰史	池之上町 上竜尾町 清水町 大竜町 武岡 浜町 堀江町 明和	泉町 上本町 下田町 田上 鼓川町 東千石町 本港新町 易居町	稲荷町 祇園之洲町 新町 田上台 中町 日之出町 松原町 柳町	小川町 金生町 住吉町 田上町 南林寺町 平之町 紫原 山之口町	春日町 呉服町 大黒町 武 西紫原町 船津町 名山町	阿久根市 出水市 大崎町 肝属郡 志布志市 曾於市 長島町
 増田 大輝	鴨池 新栄町 真砂 旧桜島町地区	鴨池新町 唐湊 真砂本町	郡元 東郡元町 南郡元町	郡元町 広木 南新町	三和町 星ヶ峯 与次郎	奄美市 指宿市 大島郡 鹿児島郡 熊毛郡 薩摩川内市 西之表市 枕崎市 南九州市 南さつま市
 脇 宗一郎	荒田 甲突町 千日町	上荒田町 高麗町 中央町	上之園町 下荒田 樋之口町	加治屋町 城南町 天保山町	錦江町 新屋敷町 西千石町	いちき串木野市 鹿屋市 垂水市 日置市

Information

—お知らせ—

令和4年度 創業支援課(住所別)担当地区一覧

担当者	鹿兒島市					鹿兒島市外
 平田 衆一郎	荒田	上荒田町	上之園町	魚見町	宇宿	阿久根市
	小原町	卸本町	上福元町	鴨池	鴨池新町	出水市
	川上町	希望ヶ丘町	錦江台	皇徳寺台	向陽	薩摩川内市
	郡元	郡元町	五ヶ別府町	小松原	坂之上	いちき串木野市
	桜ヶ丘	三和町	慈眼寺町	下荒田	下福元町	伊佐市
	自由ヶ丘	新栄町	西陵	清和	田上	日置市
	田上台	田上町	武	谷山港	谷山中央	指宿市
	中央港新町	中央町	中山	中山町	天保山町	枕崎市
	東開町	唐湊	七ツ島	南栄	西谷山	南九州市
	西別府町	西紫原町	東郡元町	東谷山	光山	南さつま市
	日之出町	平川町	広木	星ヶ峯	真砂町	西之表市
	真砂本町	南郡元町	南新町	紫原	山田町	さつま町
	与次郎	和田				長島町
	旧松元地区	旧喜入地区				湧水町
						熊毛郡
	 高崎 和也	池之上町	伊敷	伊敷台	伊敷町	泉町
稲荷町		犬迫町	岡之原町	小川町	小野	霧島市
小野町		加治屋町	春日町	上竜尾町	上本町	鹿屋市
祇園之洲町		錦江町	金生町	花野光ヶ丘	甲突町	垂水市
高麗町		呉服町	小山田町	坂元町	清水町	志布志市
下伊敷		下伊敷町	下田町	下竜尾町	城西	曾於市
城南町		城山	城山町	新照院町	新町	大崎町
新屋敷町		住吉町	千日町	千年	草牟田	奄美市
草牟田町		大黒町	大明丘	大竜町	鷹師	肝属郡
武岡		玉里団地	玉里町	鼓川町	樋之口町	鹿兒島郡
照国町		常盤	常盤町	長田町	中町	大島郡
永吉		南林寺町	西伊敷	西坂元町	西千石町	
西田		浜町	原良	原良町	東坂元	
東千石町		冷水町	平之町	船津町	堀江町	
本港新町		松原町	緑ヶ丘町	皆与志町	名山町	
明和		薬師	易居町	柳町	山下町	
山之口町		吉野町	吉野	若葉町		
旧郡山町地区		旧桜島町地区	旧吉田町地区			

令和4年度経営計画の概要

第6次事業計画に基づき、令和4年度の経営計画を策定しました。

当協会は、県内の経済動向や中小企業者等を取り巻く環境等を踏まえ、業務運営方針を次のとおり掲げ、中小企業者等の資金繰り支援、経営改善、事業再生等の各種支援をより一層推進してまいります。

1 業務運営方針

1 新型コロナの影響を踏まえた資金繰り支援等

新型コロナによる影響を受けた中小企業者等を支援するため、引き続き「伴走支援型特別保証制度」等の国・自治体による政策保証や当協会独自の保証制度を活用し、中小企業者等の安定的な資金繰りを支援します。

また、コロナ関連保証に係るモニタリング報告書を活用し、企業訪問等を通じてその経営状況の把握に努め、必要に応じてプッシュ型支援を行う等、金融機関や関係機関との連携のもと、適切な経営支援を行います。

2 保証利用の推進

中小企業者等の資金繰りの円滑化、経営課題の解決等に対応するため、新たに創設した県内観光関連産業の前向きな取り組みを支援する制度をはじめとする各般の保証制度の利用推進や個々の実情に応じたきめ細やかな対応に引き続き努めます。

また、保証審査にあたっては、的確でスピーディな処理に努めるとともに、事務手続きの見直しや徴求書類の簡素化等による利便性向上を図ります。

3 中小企業者等の経営改善・生産性向上のための金融機関等との連携強化

中小企業者等の経営改善・生産性向上を促すには、個々の実態把握が重要であることから、金融機関との対話を通じて、連携・協力体制の構築に取り組むとともに、金融機関等との連携推進保証制度の活用を図ります。

4 経営支援・事業再生支援等の充実・強化

地域経済の活性化に資するため、創業者へのスタートアップ支援や事業再生計画等に基づいた資金調達支援、事業承継特別保証制度の活用等、個々の中小企業者等のライフステージにおける様々な局面に即した経営支援を行います。

5 適時・的確な代位弁済の履行

金融機関との連携のもと、債権保全等適切な措置と債権管理の徹底により、適時・的確な代位弁済の履行に取り組めます。

6 効率的な求償権の管理・回収等

不動産担保が減少する一方で、第三者保証人のない求償権や法的整理による債務整理案件の増加等、求償権の回収は厳しい状況にあることから、迅速かつ効率的な管理回収に努め、回収の最大化を図ります。

また、代位弁済後も事業継続中の中小企業者等に対しては、その事業の持続可能性等を検討したうえで、再チャレンジ支援に取り組みます。

7 安定的かつ効率的な協会経営及びリスク管理体制の確立に向けた取組み並びに地方創生等への貢献

新たに制定した基本理念のもと、中小企業者等や関係機関から信頼される組織として、公的使命と社会的責任を果たしていくため、安定的で効率的な協会運営に努めます。

また、引き続き人材育成や働きやすい職場環境の整備、デジタル化の推進や各種業務の効率化、リスク管理体制の確立等に取り組みます。

さらに、中小企業者等や関係機関に信用保証制度の仕組みや役割等について理解を深めてもらうため、様々な広報媒体を用いた積極的な情報発信に取り組むとともに、地域により深く根ざし、公的な役割を果たしていくため、地方創生等への貢献にも努めます。

2 事業計画額

保証承諾

450億円

期末保証
債務残高

2,620億円

代位弁済

32億円

実際回収

5億2千万円

収支差額

5億89百万円

令和4年度の新たな保証制度等に関する説明会を開催!

令和4年3月18日(金)、令和4年度の保証制度等に関する金融機関向け説明会を当協会にて開催し、27名の行員の皆さまにご出席いただきました。

説明会は、①新たな保証制度等、②鹿児島県よろず支援拠点との連携強化、③業況報告書の活用等、について説明させていただくとともに、信用保証制度の積極的な活用をお願いしました。

説明会開催の挨拶を
行う保証部長



会社説明会を開催しました!

令和4年3月22日(火)、職員採用に向けた会社説明会を開催し、15名の大学生の皆さまに参加いただきました。

説明会は、①協会の業務内容等の説明、②事務所見学、③若手職員との座談会を行い、当協会への理解を深めていただきました。



説明会の様子



事務所見学の様子



座談会の様子

新企画

鹿児島中央駅にてデジタルサイネージ広告を 掲出しました!



AMUプレミアム館入口横のデジタルサイネージで新保証制度を紹介

令和4年4月1日から、JR 鹿児島中央駅のデジタルサイネージで当協会の広告を実施しました。

広告は1ロール2分30秒の中の15秒1枠で行い、1日あたり約380回放映されました。

今回は、中央駅サイネージ第1弾として新保証制度を1ヶ月間掲出しました。今後も随時当協会の取組み等について随時発信いたします。

保証実績～令和3年度

(単位:件・百万円・%)

項目	計画額	実績		前年比		計画比
		件数	金額	件数	金額	金額
保証承諾	75,000	4,250	49,882	24.3	20.3	66.5
保証債務残高	-	27,126	283,737	99.0	97.2	-
代位弁済	3,900	189	1,366	73.8	69.2	35.0

一 保証承諾、代位弁済共に大幅減少、保証債務残高は減少傾向一

令和3年度の保証承諾は、新型コロナウイルス感染症関連の保証が終了したため、前年度より大幅に減少し、計画も下回る結果となった(金額対前年比20.3%、計画比66.5%)。

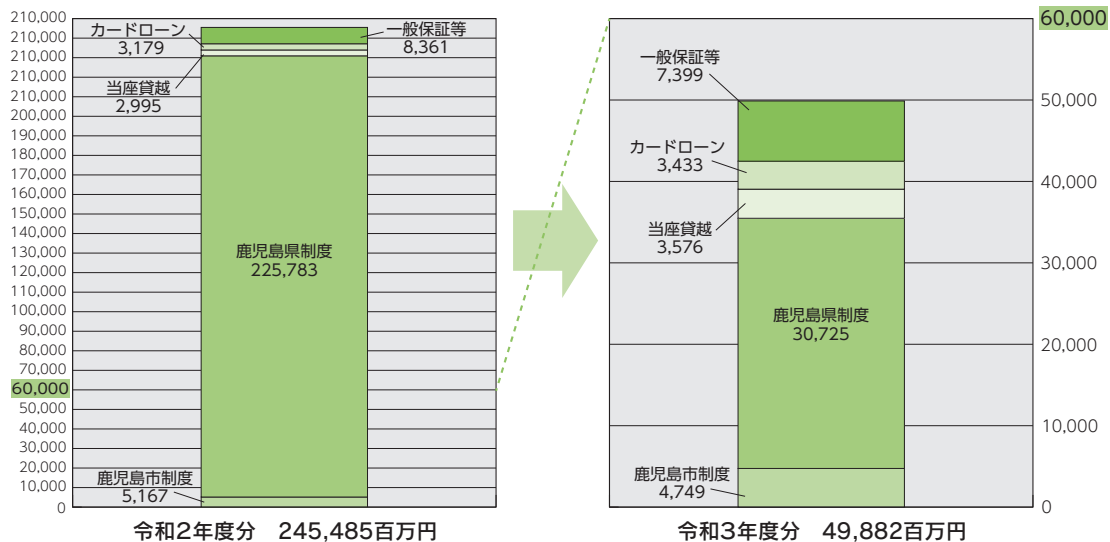
保証債務残高は令和3年5月に過去最高額の301,761百万円をピークにその後はゆるやかに減少傾向(金額対前年同期比97.2%)。

なお、代位弁済金額は前年比、計画比共に下回った(金額対前年比69.2%、計画比35.0%)。

(21頁 令和4年3月の事業概況参照)

★各種保証承諾の状況

【保証制度別保証承諾金額】(単位:百万円)

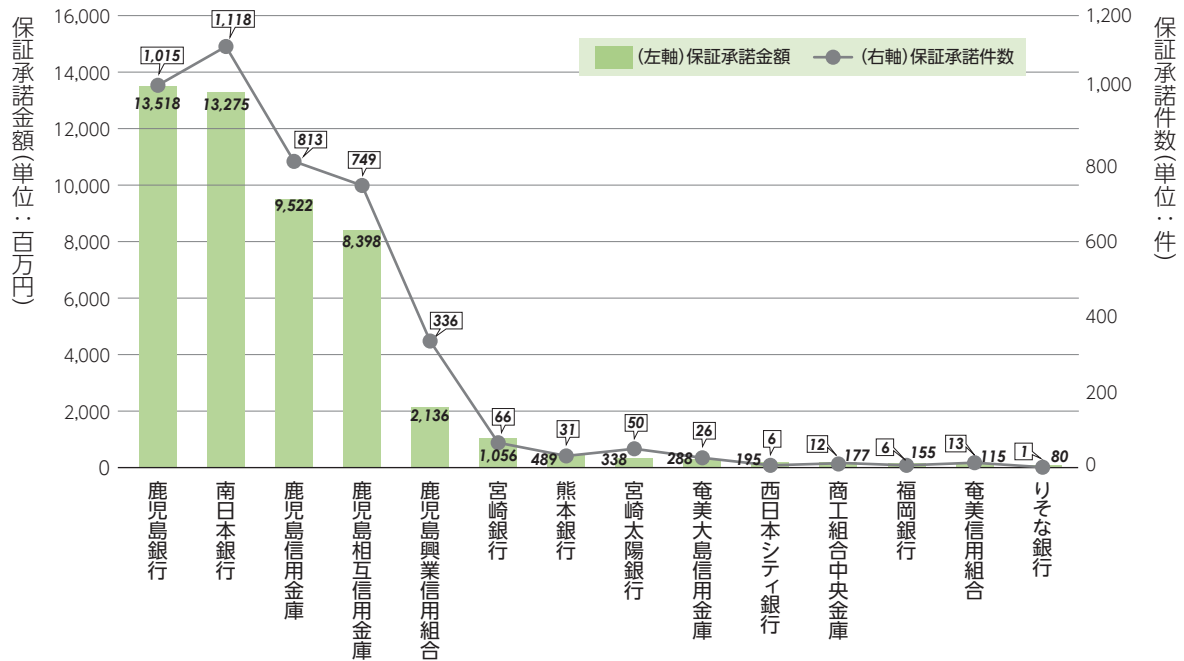


【保証制度別保証承諾金額(10億円超の保証制度)】(単位:件,百万円)

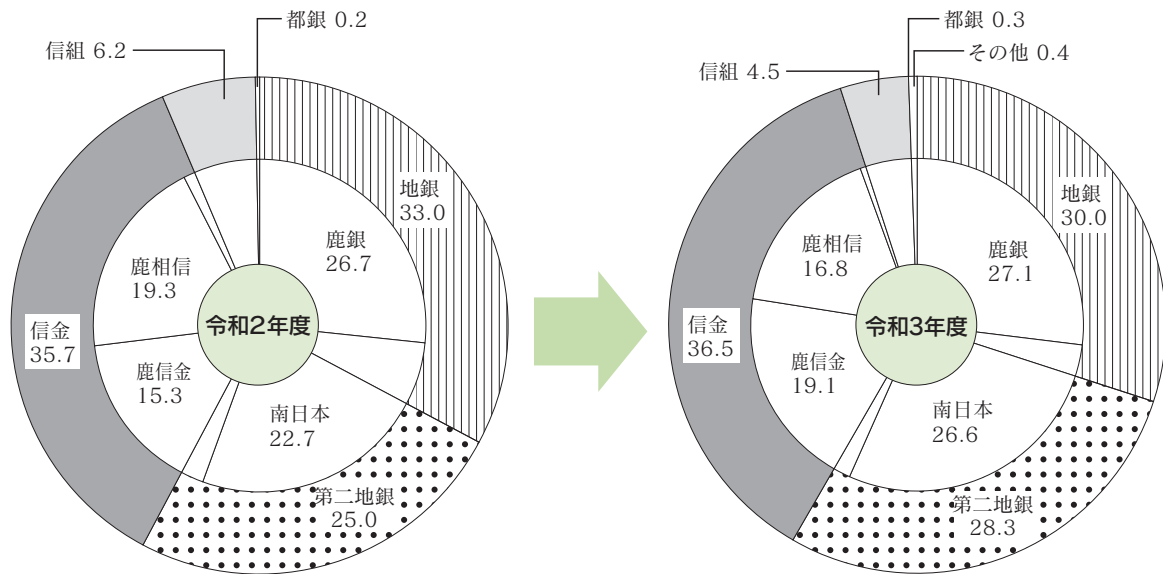
地公体区分	保証制度	実績		構成比	
		件数	金額	件数	金額
鹿兒島県	新型コロナウイルス関連緊急経営対策資金	1,088	22,745	25.60%	45.60%
鹿兒島県	中小企業振興資金	747	5,961	17.6%	12.0%
協会	当座貸越(貸付専用型)根保証	186	3,576	4.4%	7.2%
鹿兒島市	鹿兒島市産業振興資金	456	3,230	10.7%	6.5%
協会	一般保証	215	2,686	5.1%	5.4%
協会	事業者カードローン700当座貸越根保証	517	1,847	12.2%	3.7%
協会	事業者カードローン当座貸越根保証	256	1,586	6.0%	3.2%
鹿兒島県	新型コロナウイルス関連事業継続支援資金	127	1,243	3.0%	2.5%
協会	新型コロナ対策継続型サポート保証	68	1,048	1.6%	2.1%
協会	連携推進保証	34	1,036	0.8%	2.1%
—	その他の保証制度	556	4,924	13.1%	9.9%
合計		4,250	49,882	100.0%	100.0%

国の統一制度(保証料ゼロ、3年間実質無利子)に基づく県コロナ関連金融経営対策資金が全体の約5割を占める結果となった。(24、25頁保証種類別保証状況参照)

【金融機関別保証承諾金額】(単位:百万円, 件)



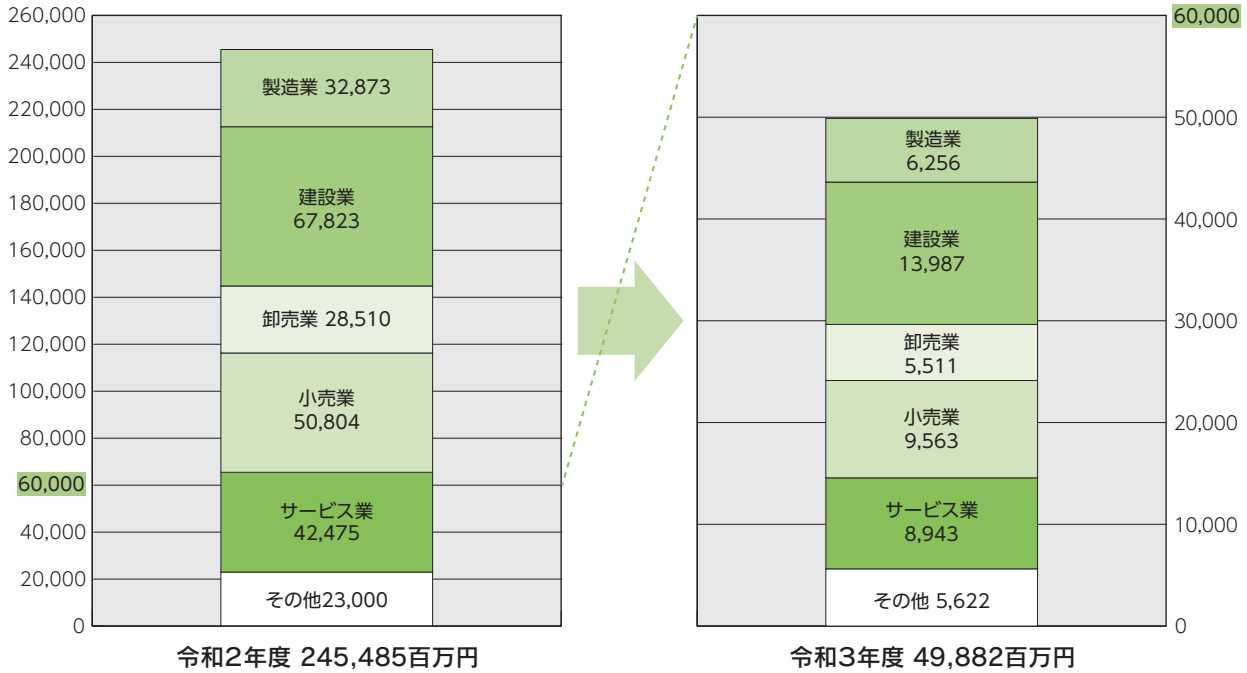
【金融機関群別保証承諾金額の構成比】(単位:%)



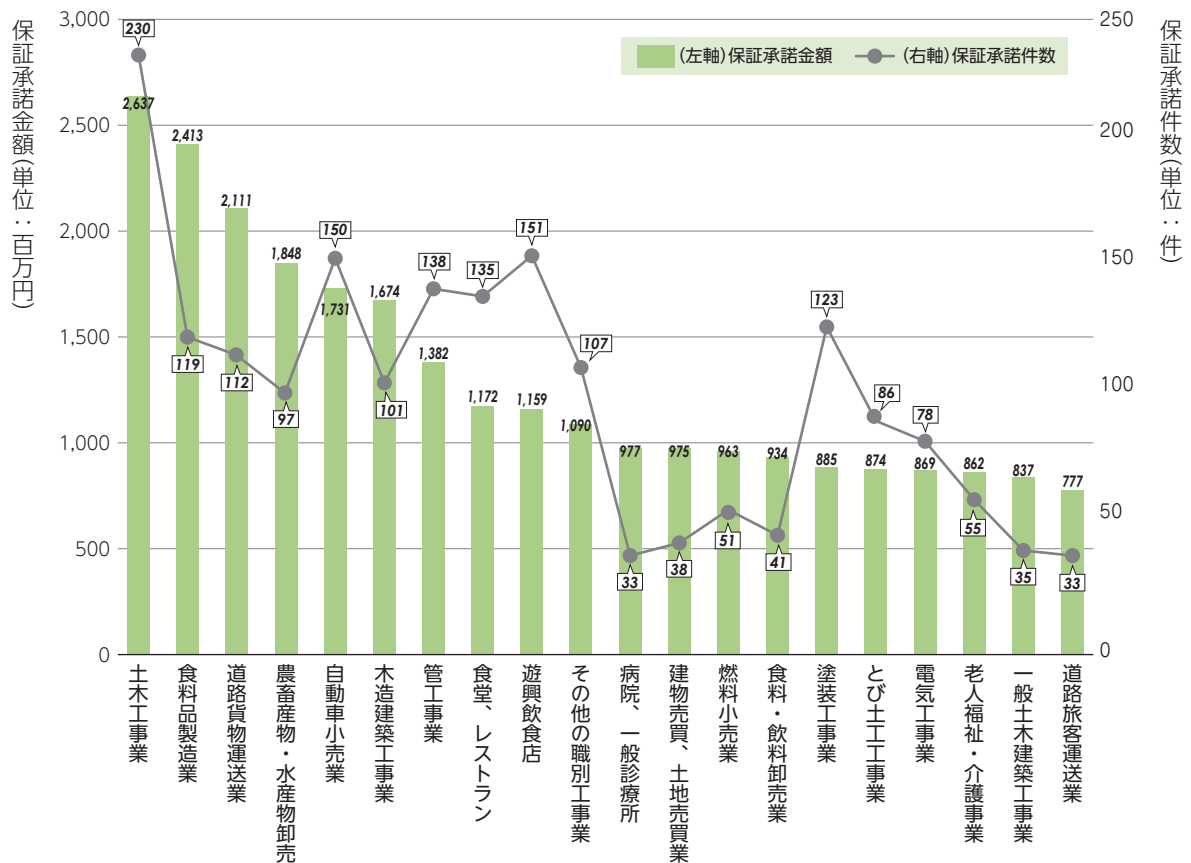
前年と比較すると、地銀、第二地銀のシェアはほぼ横ばい、信金のシェアもほぼ横ばいとなった。

(22頁 金融機関別保証状況参照)

【業種別保証承諾金額(大分類)】(単位:百万円)



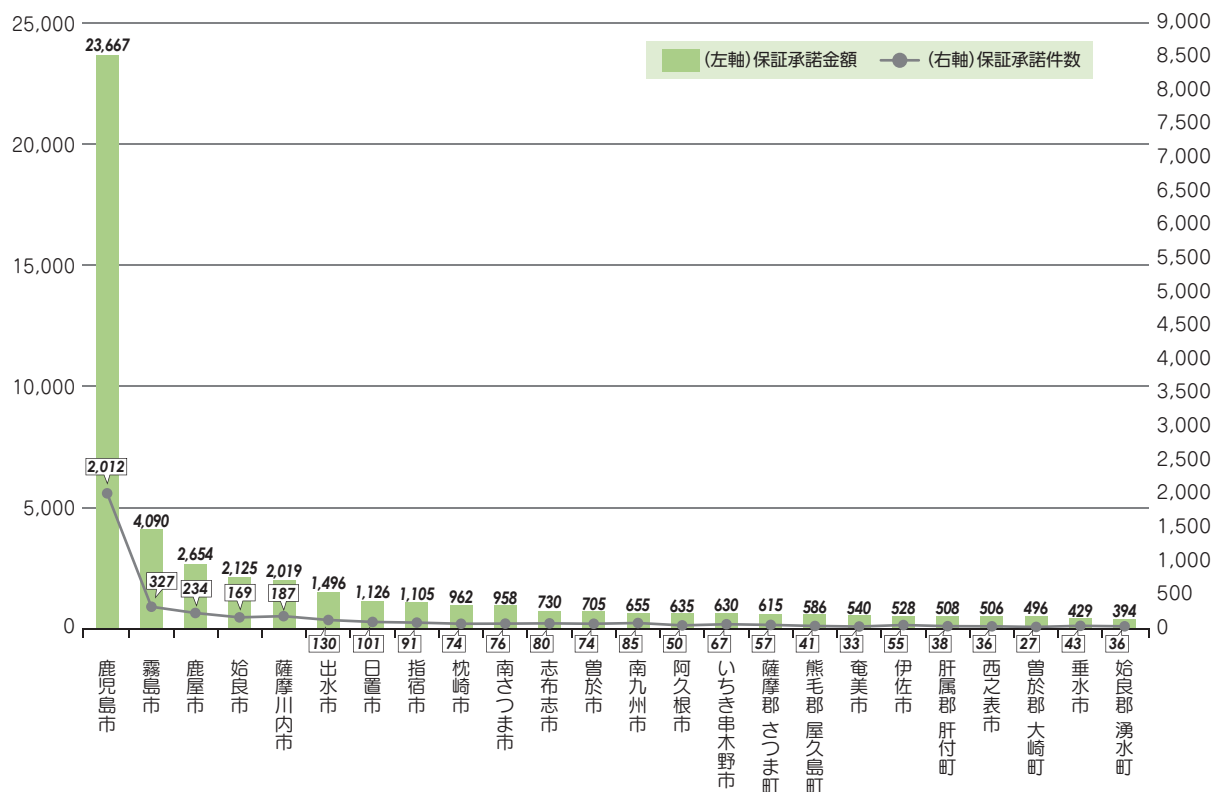
【業種別保証承諾金額(小分類, 利用の多い業種)】(単位:百万円, 件)



県制度「新型コロナウイルス関連緊急経営対策資金」が令和3年3月末の受付をもって、終了したことより、前年と比べ大幅な減少となった。

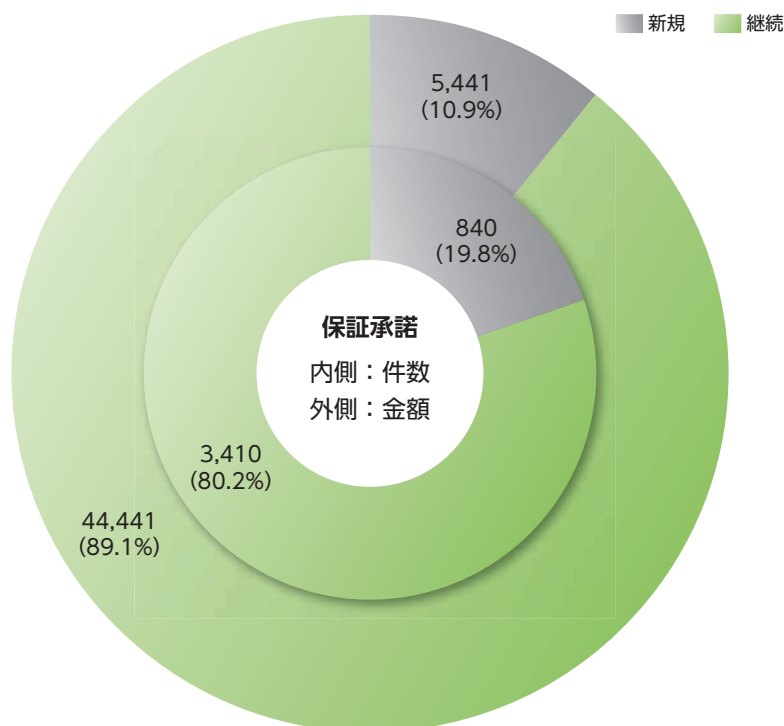
業種別でみると、保証承諾金額は土木工事業、食品製造業、道路貨物運送業が上位を占めた。保証承諾件数は土木工事業、遊興飲食店、自動車小売業が上位を占める結果となった。

【市町村別保証承諾金額(利用の多い地域)】(単位:百万円, 数)



鹿児島市の事業者の利用が最も多く件数で47.3%、金額で47.4%を占めた。

【新規・継続別保証承諾金額】(単位:件数、百万円(構成比))



新規の利用先は全体の約2割となる840件, 全体の約1割となる5,441百万円となり、昨年度より件数、金額は下回った。

中小企業者等の安定的な資金調達を支援し、県内経済の活性化や成長発展のため、
一層のご協力と信用保証のご利用をお願いいたします。

1 営業店別保証承諾額(今年度累計)

(1)金融機関営業店別 BEST20

前月 順位	順位	金融機関名		保証承諾額		
		機関	営業店	件数	金額(千円)	
1	➡	1	南日本銀行	本店	74	1,054,500
2	➡	2	鹿児島銀行	国分支店	51	912,200
3	➡	3	鹿児島銀行	本店	50	877,000
4	➡	4	鹿児島銀行	高見馬場支店	34	737,000
50	➡	5	鹿児島銀行	卸本町支店	29	695,800
7	➡	6	南日本銀行	鹿屋支店	44	663,800
6	➡	7	鹿児島信用金庫	国分支店	42	638,250
5	➡	8	鹿児島信用金庫	本店	56	618,500
8	➡	9	鹿児島銀行	鹿屋支店	26	597,047
9	➡	10	鹿児島相互信用金庫	吉野支店	28	570,600
13	➡	11	南日本銀行	出水支店	24	527,000
10	➡	12	鹿児島相互信用金庫	本店	33	526,650
23	➡	13	鹿児島銀行	鴨池支店	34	515,500
11	➡	14	鹿児島相互信用金庫	谷山北支店	26	511,500
12	➡	15	南日本銀行	伊敷支店	45	500,020
15	➡	16	南日本銀行	脇田支店	31	474,850
22	➡	17	南日本銀行	国分支店	43	467,940
16	➡	18	鹿児島信用金庫	鹿屋支店	47	462,135
17	➡	19	鹿児島相互信用金庫	城北支店	40	461,850
14	➡	20	南日本銀行	中央支店	30	460,100

(2)商工団体別 BEST10

前月 順位	順位	商工団体名	保証承諾額		
			件数	金額(千円)	
2	➡	1	霧島商工会議所	41	320,930
1	➡	2	霧島市商工会	25	296,500
3	➡	3	出水商工会議所	32	248,750
4	➡	4	鶴の町商工会	13	153,360
5	➡	5	伊佐市商工会	12	113,550
6	➡	6	薩摩川内市商工会	7	109,000
8	➡	7	南さつま商工会議所	15	98,250
7	➡	8	始良市商工会	8	78,970
9	➡	9	中種子町商工会	6	36,900
10	➡	10	川内商工会議所	7	31,500

1. 営業店別保証承諾

金融機関別は、年間を通して南日本銀行本店が上位を占めました。

2. 金融機関営業店別保証債務残高伸長率

(1)グループの順位は年間を通して大きな変動は見られませんでした。

(2)グループの順位は年間を通して細かい順位の変動がありました。

2 金融機関営業店別保証債務残高伸長率(前年度末比)BEST10

(1)前年度末保証債務残高5億円超グループ

前月 順位	順位	金融機関名		保証債務残高		
		機関	営業店	伸長率(%)	金額(千円)	
1	➡	1	鹿児島銀行	財部支店	129.5	722,377
2	➡	2	南日本銀行	出水支店	123.3	1,362,416
5	➡	3	鹿児島銀行	高山支店	112.2	850,007
3	➡	4	鹿児島銀行	寿支店	110.7	1,314,811
4	➡	5	鹿児島興業信用組合	国分支店	110.5	1,288,923
7	➡	6	宮崎銀行	志布志支店	109.2	1,043,280
6	➡	7	鹿児島銀行	国分支店	109.1	2,809,221
10	➡	8	鹿児島銀行	始良支店	107.9	1,558,022
17	➡	9	南日本銀行	隼人支店	107.9	1,165,149
12	➡	10	鹿児島銀行	知覧支店	107.7	1,050,852

(2)前年度末保証債務残高1億円超5億円未満グループ

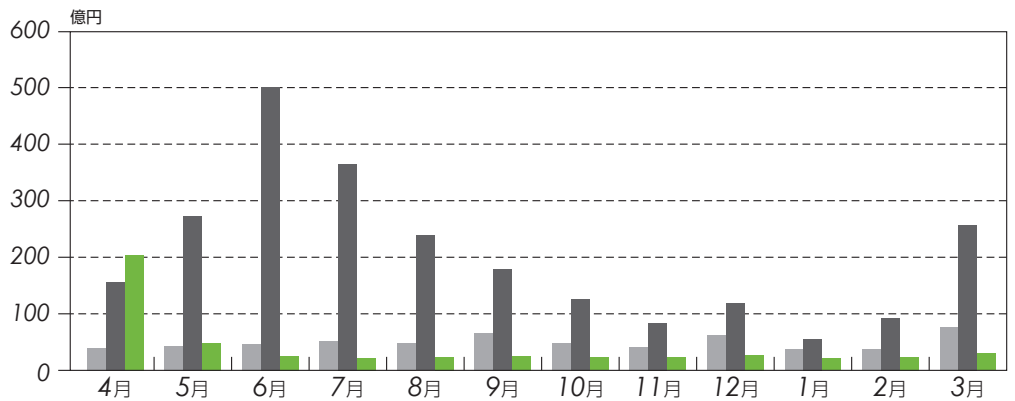
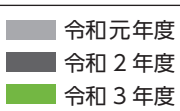
前月 順位	順位	金融機関名		保証債務残高		
		機関	営業店	伸長率(%)	金額(千円)	
4	➡	1	奄美大島信用金庫	喜界支店	119.3	226,763
1	➡	2	南日本銀行	安房支店	118.7	342,217
6	➡	3	鹿児島銀行	西田支店	113.6	418,055
3	➡	4	奄美信用組合	本店	110.7	236,555
2	➡	5	鹿児島銀行	喜界支店	110.4	160,036
5	➡	6	奄美信用組合	沖永良部支店	109.0	153,953
7	➡	7	鹿児島信用金庫	志布志支店	104.7	485,300
9	➡	8	鹿児島銀行	串良支店	104.6	336,688
8	➡	9	奄美大島信用金庫	瀬戸内支店	104.2	355,461
10	➡	10	奄美大島信用金庫	あさひ支店	103.9	303,471

1 事業概況

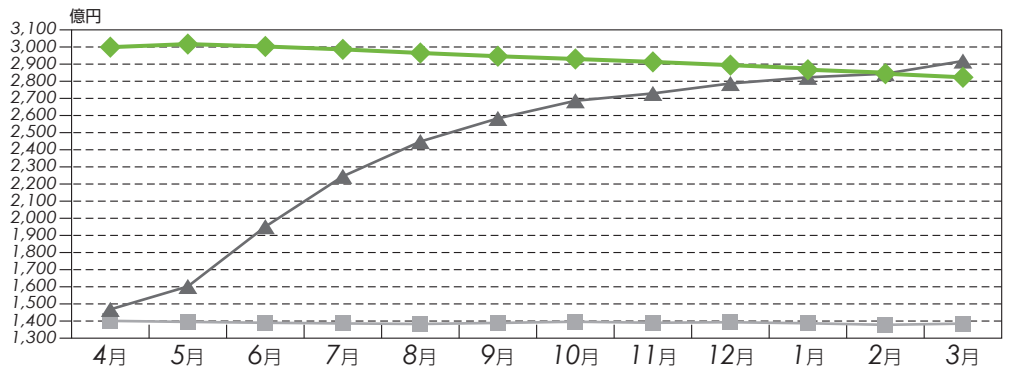
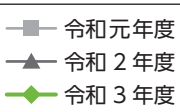
(単位：件・千円・%)

当月中				項目	当月末			
件数	金額	前年比			件数	金額	前年比	
		件数	金額				件数	金額
322	3,554,710	14.8	7.3	保証申込	3,869	39,442,550	19.3	12.2
47	452,930	22.0	10.5	申込取消	605	7,612,238	37.6	30.3
42	205,530	8.5	5.1	査定減額	1,020	7,115,811	23.5	25.3
283	2,957,871	20.6	11.4	保証承諾	4,250	49,882,179	24.3	20.3
365	4,625,687	43.2	41.8	償還	4,780	66,998,167	66.8	86.7
—	—	—	—	保証債務残高	27,126	283,737,275	99.0	97.2
24	176,637	120.0	120.3	代位弁済	189	1,365,660	73.8	69.2
0	8,071	—	242.4	回収	3	83,262	60.0	166.9
—	—	—	—	求償権残高	114	347,101	160.6	77.9

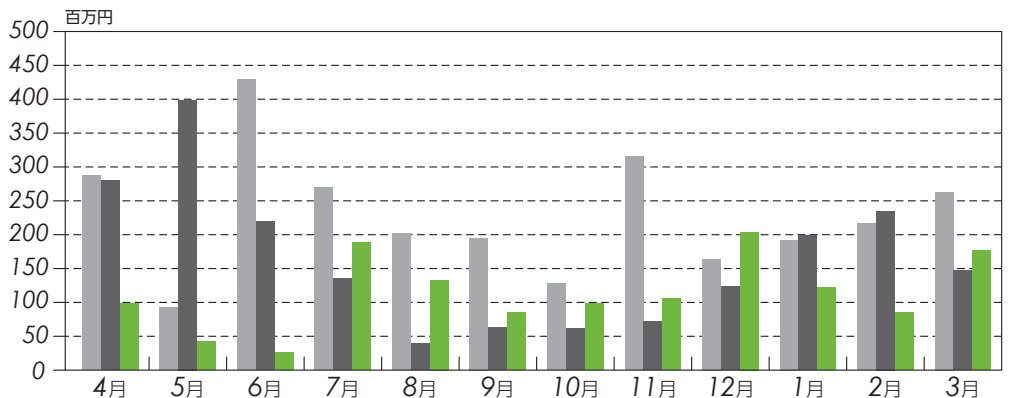
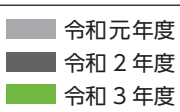
保証承諾の推移



保証債務残高の推移



代位弁済の推移



2 保証状況

(1) 金融機関別保証状況

金融機関	保証承諾						保証債務残高				代位弁済				
	当月中			当月末(03/4~04/3)			当月末				当月末(03/4~04/3)				
	件数	金額	前年比	件数	金額(A)	前年比	件数	金額	前年比	構成比	件数	金額(B)	前年比	構成比	B/A
鹿児島銀行	64	647,660	8.9	1,015	13,517,508	20.3	6,486	78,795,452	98.1	27.8	30	342,318	141.6	25.1	2.5
宮崎銀行	2	34,000	1.9	66	1,055,810	9.3	744	11,313,485	101.8	4.0	5	24,713	123.5	1.8	2.3
肥後銀行	0	0	—	1	20,000	24.4	8	86,519	107.4	0.0	0	0	—	0.0	—
福岡銀行	0	0	—	6	155,000	10.4	64	1,433,219	102.4	0.5	2	40,044	109.4	2.9	25.8
西日本シティ銀行	0	0	—	6	195,000	13.4	83	1,489,014	107.6	0.5	0	0	—	0.0	—
地方銀行計	66	681,660	7.0	1,094	14,943,318	18.4	7,385	93,117,689	98.7	32.8	37	407,074	123.7	29.8	2.7
南日本銀行	89	1,087,680	17.2	1,118	13,274,795	23.8	6,250	63,044,378	98.4	22.2	50	303,762	42.9	22.2	2.3
宮崎太陽銀行	5	18,100	4.2	50	338,450	10.4	349	3,388,773	95.5	1.2	1	1,004	18.6	0.1	0.3
熊本銀行	3	45,000	10.7	31	489,000	21.6	188	2,684,491	97.3	0.9	1	618	2.0	0	0.1
第二地方銀行計	97	1,150,780	16.0	1,199	14,102,245	23.0	6,787	69,117,642	98.2	24.4	52	305,385	41.1	22.4	2.2
鹿児島信用金庫	48	439,160	9.5	813	9,521,930	25.4	4,594	44,326,246	96.0	15.6	40	274,854	89.5	20	2.9
鹿児島相互信用金庫	40	380,300	11.6	749	8,397,936	17.7	5,569	55,501,358	95.6	19.6	46	253,577	69.1	19	3.0
奄美大島信用金庫	0	0	—	26	288,000	10.6	325	2,995,122	99.0	1.1	1	3,505	—	0	1.2
信金中央金庫	0	0	—	0	0	—	0	0	—	0.0	0	0	—	0.0	—
信用金庫計	88	819,460	10.3	1,588	18,207,866	20.8	10,488	102,822,726	95.8	36.2	87	531,936	78.9	39.0	2.9
鹿児島興業信用組合	25	135,740	16.0	336	2,135,959	15.2	2,178	15,506,042	96.9	5.5	11	57,968	37.5	4	2.7
奄美信用組合	0	0	—	13	114,560	10.1	129	1,187,387	106.6	0.4	1	5,010	468.6	0	4.4
鹿児島県医師信用組合	0	0	—	0	0	—	1	25,750	89.6	0.0	0	0	—	0	—
信用組合計	25	135,740	14.0	349	2,250,519	14.7	2,308	16,719,179	97.5	5.9	12	62,977	40.5	4.6	2.8
商工組合中央金庫	6	90,231	—	12	177,231	152.8	98	1,039,627	66.8	0.4	1	58,288	81.1	4	32.9
日本政策金融公庫	0	0	—	0	0	—	0	0	—	0.0	0	0	—	0	—
農林中央金庫	0	0	—	0	0	—	0	0	—	0.0	0	0	—	0.0	—
日本政策投資銀行	0	0	—	0	0	—	0	0	—	0.0	0	0	—	0.0	—
政府系金融機関計	6	90,231	—	12	177,231	152.8	98	1,039,627	66.8	0.4	1	58,288	81.1	4.3	32.9
みずほ銀行	0	0	—	1	30,000	100.0	2	34,604	80.1	0.0	0	0	—	0.0	—
三井住友銀行	0	0	—	2	15,000	30.0	27	468,979	76.5	0.2	0	0	—	0.0	—
三菱東京UFJ銀行	0	0	—	2	36,000	120.0	27	292,800	74.2	0.1	0	0	—	0.0	—
りそな銀行	1	80,000	—	1	80,000	—	1	80,000	—	0.0	0	0	—	0.0	—
都市銀行計	1	80,000	—	6	161,000	146.4	57	876,383	83.4	0.3	0	0	—	0.0	—
鹿児島県信用農業協同組合連合会	0	0	—	1	30,000	—	2	34,075	684.9	0.0	0	0	—	0.0	—
合 計	283	2,957,871	11.4	4,250	49,882,179	20.3	27,126	283,737,275	97.2	100.0	189	1,365,660	69.2	100.0	2.7

(2) 市町村別保証状況

(単位：件・千円・%)

市町村	保証承諾					保証債務残高				代位弁済				
	当月中		当月末(03/4~04/3)			当月末				当月末(03/4~04/3)				
	件数	金額	件数	金額	前年比	件数	金額	前年比	構成比	件数	金額	前年比	構成比	
市	鹿児島市	120	1,268,375	2,012	23,667,024	18.7	12,895	139,900,154	96.8	49.3	115	951,362	101.1	69.7
	薩摩川内市	14	81,600	187	2,018,540	18.8	1,274	12,314,645	95.4	4.3	10	56,424	59.8	4.1
	鹿屋市	18	105,800	234	2,654,422	20.9	1,577	15,442,145	97.4	5.4	9	35,510	58.4	2.6
	枕崎市	5	38,000	74	961,800	25.8	368	4,791,181	100.8	1.7	2	2,611	6.6	0.2
	いちき串木野市	7	81,000	67	630,275	13.8	501	5,218,049	94.3	1.8	2	7,009	32.8	0.5
	阿久根市	3	14,000	50	635,090	24.5	362	3,291,769	94.9	1.2	3	8,066	13.1	0.6
	出水市	13	114,000	130	1,495,610	22.6	880	8,411,177	97.5	3.0	1	1,337	4.1	0.1
	指宿市	8	112,000	91	1,104,800	19.8	627	6,560,629	95.7	2.3	9	29,402	27.3	2.2
	伊佐市	2	10,000	55	527,749	17.5	323	3,207,687	95.2	1.1	0	0	—	0.0
	南さつま市	8	102,000	76	958,200	27.1	440	4,317,036	97.3	1.5	0	0	—	0.0
	霧島市	25	298,560	327	4,090,436	26.1	1,888	19,748,423	97.7	7.0	17	109,117	44.8	8.0
	始良市	10	63,680	169	2,124,570	29.1	953	9,280,803	100.6	3.3	1	2,661	2.8	0.2
	垂水市	2	10,000	43	428,700	26.6	229	2,091,476	95.2	0.7	0	0	—	0.0
	日置市	12	169,916	101	1,126,176	20.2	733	6,614,820	96.9	2.3	6	79,144	337.1	5.8
	曾於市	5	16,800	74	704,520	23.2	424	3,918,873	102.1	1.4	0	0	—	0.0
	志布志市	3	13,040	80	730,367	20.9	440	4,187,630	97.9	1.5	1	6,811	36.4	0.5
	南九州市	6	18,300	85	655,470	14.2	539	4,889,018	97.2	1.7	4	40,272	127.6	2.9
西之表市	4	160,400	36	505,870	24.0	293	2,826,697	98.4	1.0	0	0	—	0.0	
奄美市	0	0	33	539,500	13.5	327	3,870,710	100.2	1.4	0	0	—	0.0	
鹿児島郡	十島村	0	0	1	4,000	100.0	1	4,000	106.9	0.0	0	0	—	0.0
	三島村	0	0	0	0	—	1	1,925	74.5	0.0	0	0	—	0.0
薩摩郡	さつま町	6	115,000	57	614,900	22.8	316	3,358,669	100.5	1.2	0	0	—	0.0
出水郡	長島町	2	15,000	21	256,900	21.6	117	1,229,273	94.9	0.4	1	8,527	116.6	0.6
始良郡	湧水町	3	29,400	36	393,890	42.6	119	1,166,963	98.9	0.4	0	0	—	0.0
曾於郡	大崎町	1	30,000	27	496,300	30.4	167	1,894,565	95.7	0.7	1	3,894	3.0	0.3
肝属郡	東串良町	1	15,000	14	103,960	18.8	71	722,056	98.2	0.3	0	0	—	0.0
	肝付町	1	17,000	38	508,370	30.0	194	2,462,607	108.8	0.9	0	0	—	0.0
	錦江町	0	0	17	182,090	23.4	90	924,423	95.7	0.3	0	0	—	0.0
	南大隅町	0	0	10	256,500	23.4	96	1,141,486	91.3	0.4	0	0	—	0.0
熊本郡	中種子町	0	0	18	129,590	18.5	117	1,029,515	94.9	0.4	2	7,220	—	0.5
	南種子町	0	0	14	165,500	23.1	129	1,049,045	96.7	0.4	0	0	—	0.0
	屋久島町	4	59,000	41	585,500	35.2	258	2,744,897	98.5	1.0	3	7,778	—	0.6
大島郡	龍郷町	0	0	3	65,000	10.6	37	555,899	99.4	0.2	0	0	—	0.0
	徳之島町	0	0	9	181,000	17.4	90	1,315,161	100.1	0.5	0	0	—	0.0
	天城町	0	0	2	44,560	14.4	34	371,841	109.4	0.1	1	3,505	—	0.3
	伊仙町	0	0	2	33,000	7.4	33	505,731	98.7	0.2	0	0	—	0.0
	宇検村	0	0	1	5,000	5.6	4	87,580	98.4	0.0	0	0	—	0.0
	喜界町	0	0	4	120,000	42.0	30	467,519	119.5	0.2	1	5,010	—	0.4
	瀬戸内町	0	0	7	151,000	15.5	78	962,947	99.5	0.3	0	0	—	0.0
	知名町	0	0	2	17,000	8.2	16	223,766	75.3	0.1	0	0	—	0.0
	大和村	0	0	0	0	—	3	38,450	95.5	0.0	0	0	—	0.0
	与論町	0	0	1	3,000	3.8	13	78,573	96.9	0.0	0	0	—	0.0
和泊町	0	0	1	6,000	1.3	39	517,463	102.0	0.2	0	0	—	0.0	
合 計	283	2,957,871	4,250	49,882,179	20.3	27,126	283,737,275	97.2	100.0	189	1,365,660	69.2	100.0	

(3) 保証種類別保証状況

(単位：件・千円・%)

保証種類	保証承諾						保証債務残高				代位弁済			
	当月中			当月末(03/4~04/3)			当月末				当月末(03/4~04/3)			
	件数	金額	前年比	件数	金額	前年比	件数	金額	前年比	構成比	件数	金額	前年比	構成比
一般保証	21	490,500	916.8	225	2,824,830	142.7	2,506	25,568,359	81.3	9.0	15	113,840	29.1	8.3
（Fast保証(500含む）	0	0	—	0	0	—	7	30,880	85.7	0.0	0	0	—	0.0
根保証	0	0	—	0	0	—	0	0	—	0.0	0	0	—	0.0
チェスト保証	0	0	0.0	0	0	0.0	45	907,417	86.8	0.3	0	0	—	0.0
れんけい	7	177,416	295.7	34	1,036,116	226.2	177	3,457,142	95.3	1.2	0	0	—	0.0
（金融機関連携型）	6	107,416	—	33	966,116	242.7	170	3,319,312	97.4	1.2	0	0	—	0.0
（事業性評価型）	1	70,000	116.7	1	70,000	116.7	7	137,830	62.4	0.0	0	0	—	0.0
あんしん	0	0	—	0	0	—	0	0	—	0.0	0	0	—	0.0
環境対策サポート保証	0	0	—	0	0	0.0	80	686,517	84.5	0.2	0	0	—	0.0
当座貸越	16	272,000	137.4	186	3,576,300	119.4	383	7,644,779	94.3	2.7	0	0	0.0	0.0
事業者カードローン	24	122,500	52.1	256	1,586,000	101.6	534	3,233,492	93.6	1.1	1	8,567	57.0	0.6
事業者カードローン700	38	140,000	91.8	517	1,847,000	114.2	1,074	3,646,700	90.7	1.3	10	25,136	49.3	1.8
流動資産担保融資保証	0	0	—	8	390,400	207.7	12	397,941	127.6	0.1	0	0	0.0	0.0
中小企業特定社債保証	0	0	0.0	1	40,000	33.3	4	168,000	60.0	0.1	0	0	—	0.0
特別小口保証	0	0	—	0	0	—	0	0	—	0.0	0	0	—	0.0
小口零細企業保証	0	0	—	0	0	—	1	186	13.7	0.0	0	0	—	0.0
経営安定関連保証	0	0	0.0	4	227,000	11.9	248	5,325,073	83.1	1.9	4	102,910	81.3	7.5
経営革新関連保証	0	0	—	0	0	—	0	0	0.0	0.0	0	0	—	0.0
創業等関連保証	0	0	—	0	0	—	0	0	—	0.0	0	0	—	0.0
東日本大震災復興緊急保証	0	0	—	0	0	—	2	28,262	97.9	0.0	0	0	—	0.0
経営力強化保証	0	0	—	0	0	—	4	39,722	65.8	0.0	0	0	—	0.0
継続短期型サポート保証	0	0	0.0	0	0	0.0	11	126,443	11.5	0.0	1	9,994	20.5	0.7
（金融機関連携型）	0	0	0.0	0	0	0.0	11	126,443	14.5	0.0	1	9,994	68.7	0.7
（税理士連携型）	0	0	0.0	0	0	0.0	0	0	0.0	0.0	0	0	0.0	0.0
創業関連保証	4	14,500	241.7	43	194,450	143.6	154	497,830	119.9	0.2	2	13,917	163.0	1.0
経営改善サポート保証	1	3,415	—	1	3,415	—	11	314,718	91.9	0.1	0	0	—	0.0
条件変更改善型借換保証	2	109,400	—	4	167,177	638.1	22	487,884	86.5	0.2	0	0	—	0.0
特定経営承継関連保証	0	0	—	0	0	—	0	0	—	0.0	0	0	—	0.0
事業承継サポート保証	0	0	—	0	0	—	0	0	—	0.0	0	0	—	0.0
危機関連保証	0	0	—	5	131,000	7.6	49	1,424,160	92.9	0.5	0	0	0.0	0.0
財務要件型無保証人保証	0	0	—	1	80,000	—	2	88,327	664.1	0.0	0	0	—	0.0
地域産業資源活用事業関連	0	0	—	0	0	—	1	9,340	100.0	0.0	0	0	—	0.0
金融環境変化対応保証※	0	0	—	0	0	—	10	39,103	82.9	0.0	0	0	—	0.0
景気対応緊急保証※	0	0	—	0	0	—	114	1,623,170	89.8	0.6	3	55,523	64.6	4.1
事業承継特別保証	0	0	0.0	1	29,499	26.9	4	106,095	136.1	0.0	0	0	—	0.0
危機対応短期保証	0	0	—	0	0	—	0	0	—	0.0	0	0	—	0.0
伴走支援型特別保証	3	57,500	—	8	229,000	—	4	127,122	—	0.0	0	0	—	0.0
事業再生計画実施関連保証	0	0	—	0	0	—	0	0	—	0.0	0	0	—	0.0
新型コロナ対策特別借換保証	2	62,100	—	57	997,885	—	52	894,826	—	0.3	1	45,018	—	3.3
新型コロナ対策継続型サポート保証	3	35,000	—	68	1,047,650	—	60	947,390	—	0.3	0	0	—	0.0
その他の協会制度	0	0	—	0	0	—	0	0	—	0.0	0	0	—	0.0
協会制度計	121	1,484,331	140.7	1,419	14,407,722	99.1	5,564	57,789,996	88.2	20.4	37	374,906	46.6	27.5

※の制度は、現在取り扱いしていません。

(単位：件・千円・%)

保証種類	保証承諾						保証債務残高				代位弁済				
	当月中			当月末(03/4~04/3)			当月末				当月末(03/4~04/3)				
	件数	金額	前年比	件数	金額	前年比	件数	金額	前年比	構成比	件数	金額	前年比	構成比	
県	中小企業振興資金	72	668,420	275.3	747	5,960,694	183.9	3,659	19,990,771	89.5	7.0	27	140,358	29.6	10.3
	小規模企業活力応援資金	4	14,400	—	28	74,700	124.1	100	142,302	93.7	0.1	1	1,108	8.5	0.1
	創業支援資金	8	42,260	117.4	52	219,800	112.2	247	743,307	103.3	0.3	2	9,670	51.6	0.7
	新事業チャレンジ資金	0	0	—	1	10,000	—	11	93,800	77.2	0.0	0	0	0.0	0.0
	成長企業応援資金	0	0	—	0	0	—	9	109,484	89.9	0.0	0	0	—	0.0
	事業承継対策資金	0	0	—	2	22,000	—	5	40,891	155.2	0.0	0	0	—	0.0
	事業活動継続支援資金	0	0	—	0	0	—	1	153,204	91.7	0.1	0	0	—	0.0
	緊急災害対策資金	0	0	—	2	22,000	80.9	7	41,760	121.9	0.0	0	0	—	0.0
	緊急経営対策資金	0	0	—	0	0	0.0	6	12,634	77.8	0.0	0	0	—	0.0
	霧島火山活動緊急経営対策資金	0	0	—	0	0	—	0	0	—	0.0	0	0	—	0.0
	セーフティネット対応資金	2	30,000	—	20	338,200	112.9	109	767,326	106.2	0.3	2	5,887	13.7	0.4
	事業再生支援資金	1	43,000	—	3	73,000	125.9	36	515,329	92.8	0.2	0	0	—	0.0
	東日本大震災緊急対策資金※	0	0	—	0	0	—	3	32,678	74.6	0.0	0	0	—	0.0
	経済対策特別資金※	0	0	—	0	0	—	54	257,879	85.1	0.1	0	0	0.0	0.0
〇脚疫経営再建支援資金※	0	0	—	0	0	—	2	18,153	99.1	0.0	0	0	—	0.0	
商店街活性化資金※	0	0	—	0	0	—	0	0	—	0.0	0	0	—	0.0	
特別小口資金※	0	0	—	0	0	—	0	0	0.0	0.0	0	0	—	0.0	
新型コロナウイルス関連	0	0	—	0	0	0.0	134	1,037,505	51.8	0.4	6	31,777	45.2	2.3	
新型コロナウイルス感染症対応	0	0	0.0	1,089	22,761,908	11.1	13,576	183,881,624	102.2	64.8	72	561,828	354.3	41.1	
事業再生支援資金(感染症対応型保証対応)	0	0	—	0	0	—	0	0	—	0.0	0	0	—	0.0	
新型コロナ関連事業継続支援資金	14	203,560	—	127	1,243,070	—	120	1,066,248	—	0.4	0	0	—	0.0	
県 制 度 計	101	1,001,640	4.1	2,071	30,725,372	13.6	18,079	208,904,895	100.8	73.6	110	750,630	94.5	55.0	
鹿 児 島 市	産業振興資金	38	380,100	301.2	456	3,230,010	224.2	2,397	11,499,034	84.3	4.1	25	166,771	52.4	12.2
	特別小口資金	0	0	0.0	2	8,000	68.0	24	33,321	86.8	0.0	0	0	0.0	0.0
	小規模企業支援資金	16	72,400	851.8	131	480,075	323.4	431	921,118	107.8	0.3	8	25,664	154.2	1.9
	経営安定化資金	1	5,000	12.5	25	406,000	43.1	154	1,659,486	106.7	0.6	5	41,197	164.4	3.0
	環境配慮促進資金	0	0	—	0	0	0.0	8	34,497	72.8	0.0	0	0	—	0.0
	災害対策資金	0	0	—	0	0	—	0	0	—	0.0	0	0	—	0.0
	創業支援資金	6	14,400	26.1	75	243,850	68.4	316	772,238	109.8	0.3	4	6,491	152.1	0.5
	新事業展開支援資金	0	0	—	9	47,300	2,365.0	22	69,984	165.0	0.0	0	0	—	0.0
	街なかりバージョン推進資金	0	0	—	0	0	—	0	0	—	0.0	0	0	—	0.0
	短期事業資金※	0	0	—	0	0	—	2	3,338	91.3	0.0	0	0	—	0.0
危機関連保証対応	0	0	—	62	333,850	14.8	129	2,049,367	100.8	0.7	0	0	0.0	0.0	
鹿 児 島 市 制 度 計	61	471,900	204.7	760	4,749,085	91.9	3,483	17,042,384	90.1	6.0	42	240,124	64.2	17.6	
合 計	283	2,957,871	11.4	4,250	49,882,179	20.3	27,126	283,737,275	97.2	100.0	189	1,365,660	69.2	100.0	

※の制度は、現在取り扱っておりません。

(4) 業種別保証状況

(単位：件・千円・%)

業 種	保証承諾						保証債務残高				代位弁済			
	当月中			当月末(03/4~04/3)			当月末				当月末(03/4~04/3)			
	件数	金額	前年比	件数	金額	前年比	件数	金額	前年比	構成比	件数	金額	前年比	構成比
製 造 業	24	301,260	6.8	451	6,255,967	19.0	3,081	38,544,923	98.7	13.6	20	182,141	64.0	13.3
建 設 業	97	969,300	14.1	1,291	13,987,475	20.6	6,829	74,631,791	94.2	26.3	57	410,842	90.5	30.1
卸 売 業	21	286,540	8.9	295	5,511,170	19.3	2,130	32,484,849	97.5	11.4	11	81,757	34.2	6.0
小 売 業	58	525,475	10.5	1,021	9,562,590	18.8	7,123	58,555,550	97.2	20.6	58	389,137	72.8	28.5
うち、飲食業	17	109,060	7.5	325	2,597,756	15.3	2,832	18,082,103	97.3	6.4	23	118,975	131.9	8.7
運 送 倉 庫 業	14	345,316	21.0	155	3,195,055	27.6	863	13,359,194	99.1	4.7	2	27,163	23.2	2.0
うち、旅客運送業	5	124,000	31.2	33	777,799	28.6	174	2,947,586	103.0	1.0	1	26,008	—	1.9
サ ー ビ ス 業	59	428,980	10.7	868	8,942,722	21.1	5,685	51,578,666	99.7	18.2	35	209,147	77.5	15.3
うち、旅館ホテル	2	5,000	1.3	46	863,197	20.0	375	5,205,362	100.5	1.8	0	0	0.0	0.0
不 動 産 業	4	59,000	15.1	108	1,729,400	21.3	875	9,569,852	99.3	3.4	4	61,719	90.9	4.5
そ の 他 の 産 業	6	42,000	15.6	61	697,800	21.1	540	5,012,449	98.4	1.8	2	3,754	53.1	0.3
合 計	283	2,957,871	11.4	4,250	49,882,179	20.3	27,126	283,737,275	97.2	100.0	189	1,365,660	69.2	100.0

ギヤランティー通信

KAGOSHIMA Guarantee News 2022

新入職員特別編

優しい雰囲気ながら野球一筋の心熱き青年が入協しました！今年度1回目のギヤランティー通信は特別編！新入職員のご紹介です！



Q 当協会で働きたいと思った一番の理由はなんですか？
 A きっかけは父からの薦めで説明会に参加し、当協会の仕事について知りました。地元鹿児島での地域貢献を希望していた自分の想いを当協会でも実現出来ると感じ、職員として中小企業・小規模事業者の方々のサポートを行いたいと思い志望しました。

Q 当協会で働くことで、どんな社会人になりたいと思っていますか？
 A 時間厳守を心掛けたいです。仕事は少しずつ確実に覚え、相談に来られる中小企業者・小規模事業者の方々が金融機関から信頼される社会人になりたいです。

Q 鹿児島県がどんな県（社会）になればよいと思っていますか？
 A 県外の大学だったことから、鹿児島を離れてみて改めて良さを見直すきっかけとなり、当たり前と思っていたことがそうではなかったと感じました。鹿児島は自然が豊かで人がとても温かく住みやすい、そんな地元が好きだという思いを再確認しました。もっと若い人や県外の人に鹿児島の魅力が伝わるような県になればよいと思います。

Q 最後に…野望を教えてください！
 A 仕事とプライベートを充実させ、さらに幸せな家庭を築きたいです！！

どうぞ宜しくお願い致します！！

永原 聖也 (ながはら せいや)

Profile

鹿児島市出身。県外大学卒業後、今春帰鹿し入協。

- 趣味／ゴルフ、野球、体を動かすことが好き、スポーツ系アニメ鑑賞
- 好きな言葉／一球入魂
- 尊敬する人／今の自分を作ってくれた、高校時代の恩師（野球部監督、担任）
- 子供の頃の夢／プロ野球選手

仕事も
一球入魂込めて
頑張ります！



LINEで最新情報や経営支援に役立つ情報を配信中。友だち登録お願いします！

料金は一切
かかりません

まずはお気軽に
ご相談を!

さまざまな状況に応じて支援いたします!

創業支援

創業のお悩み解決を一緒に目指します

創業計画へのアドバイス、創業後のフォローアップ、外部専門家派遣など
【お問い合わせ】経営支援部 創業支援課 TEL:099-223-0274

融資相談 窓口

資金調達にお困りの方ご相談はお早めに

金融機関紹介窓口【専用ダイヤル】TEL:099-223-7755
各種災害等特別相談窓口【相談窓口】保証部TEL:099-223-0271 経営支援部TEL:099-223-0274

経営改善・ 事業再生支援

生産性向上等の経営改善から抜本的な事業再生まで後押しします

外部専門家派遣による経営診断・経営改善計画策定支援、中小企業支援機関の支援事業活用など
【お問い合わせ】経営支援部 経営・承継支援課 TEL:099-223-0274

事業承継 支援

承継の準備段階から承継後まで切れ目のない支援を行います

事業承継アドバイス、事業承継計画策定支援、外部専門家派遣など
【お問い合わせ】経営支援部 経営・承継支援課 TEL:099-223-0274

鹿児島県信用保証協会のご案内

住所 〒892-0846
鹿児島市加治屋町14-3

地図はこちら

ますますパワーアップして
中小企業の皆様のサポートに進進する
鹿児島県信用保証協会を
どうぞよろしくお願いいたします!



一步を踏み出す力になりたい

鹿児島県信用保証協会

保証部(2F).....TEL: 099-223-0271 FAX: 099-222-1093
経営支援部(3F).....TEL: 099-223-0274 FAX: 099-210-7397
管理部(4F).....TEL: 099-223-0272 FAX: 099-223-0318
総務部(5F).....TEL: 099-223-0273 FAX: 099-223-6399



<https://www.kagoshima-cgc.or.jp>

鹿児島県信用保証協会



信用保証に関する苦情・質問など
ご相談をお受けしています

【苦情相談窓口】

TEL : 099-223-0530



熱い鼓動
風は南から



2023

燃ゆる感動 かがしま国体

特別国民体育大会

燃ゆる感動 かがしま大会

特別全国障害者スポーツ大会

鹿児島ユナイテッドFC
KAGOSHIMA UNITED FC

鹿児島県信用保証協会は、「鹿児島ユナイテッドFC」・
「燃ゆる感動かがしま国体・かがしま大会」を応援しています。



かごんまの色®

このパンフレットは「かごんまの色® まっぼしトーン」を使用し制作しています。

【今月の色】 橘色 | かごんまの黄緑

「くすのき」は鹿児島県の代表的な木。病気にも強く、天然の防腐剤や医薬品として古くから利用されてきた。街路樹や神木として、馴染みのある樹木である。そのためだろうか、鹿児島県では新緑明える頃、街中が一気に爽やかで神聖な空気に包まれる。若い木も樹齢1000年を超える巨木でさえ、生まれ変わって新葉をつける。この色は「くすのき」の葉の表面が、陽を受けて輝く姿を集めた色である。