

# 保証月報



許可番号 04かごしま国体承認第1-1号



一步を踏み出す力になりたい

鹿児島県信用保証協会

2022 7 July

HOSHO GEPOU KAGOSHIMA



かごしまの自然 08 紫陽花(薩摩川内市)

薩摩川内市田海町にある小山邸の紫陽園には、毎年約3千株の紫陽花が斜面いっぱいに咲き誇ります。見頃は6月いっぱい。毎年多くの見物客が美しい紫陽花を愛でに訪れます。

巻頭

Spirit of KAGOSHIMA (第7回 光るものづくり企業を訪問しました)

## 株式会社下園薩男商店 下園 正博 代表取締役のご紹介

注目記事

- 鹿児島県制度「原油・原材料高騰等対策特別資金」の新設
- 経営安定関連保証(セーフティネット)5号の追加業種指定について!
- 新型コロナウイルス感染症に係る経営安定関連保証(セーフティネット)4号の指定期間の延長について!
- 役員の就任・退任について

連載

● ギャランティー通信(保証第二課)



LINE 公式アカウント

最新情報や経営支援に  
役立つ情報を配信中!

# Spirit of KAGOSHIMA

## ～ 光るものづくり企業を 訪問しました～



### 株式会社 下園薩男商店

住所：鹿児島県阿久根市鶴見町76番地

TEL:0996-73-3104

事業：塩干水産物、加工販売

代表取締役 **下園 正博** 様  
しも どの まさひろ

#### Q 会社のモットーや事業内容を教えてください。

「今あるコトに一手間加え、それを誇り楽しみ、人生を豊かにする」をモットーに、歴史や伝統を誇りながら、新しいことにチャレンジしています。

主な事業内容は塩干水産物の加工販売とイワシビルの運営を行っています。

#### Q イワシビルは「2021年度ふるさと名産オブ・ザ・イヤー」のコト部門で最高賞の地方創生大賞に輝かれました。大賞を受賞したイワシビルの取り組みについて教えてください。

イワシビル(阿久根市)は先代が購入した3階建ビルをリノベーションして2017年に開業しました。

1階の直売所では、2階の工場で製造したイワシのオイル漬け「旅する丸干し」など自社製品や県内産商品を並べ、カフェも併設しています。3階は、知人のアドバイスもあり Hostel(簡易宿泊所)としました。Hostelも阿久根に全国から旅人が集まってくる拠点となっています。

自社製品の商品化では、若いスタッフのアイデアを積極的に取り入れており、スタッフのやる気や考えを尊重し、活躍する場を提供することで、仕事に誇りをもって働ける職場環境を目指しています。

このような取り組みに賛同してくれた若い世代が県内各地

からスタッフとして集まっております。

「ふるさと名産オブ・ザ・イヤー」ではこういった「地元の名産品を軸に、若者にも受け入れられるような施策を融合させ、そこでしか体験できない価値を提供している」点が評価され大賞に選ばれました。

#### Q 今後の展開は？どういう会社にしていきたいですか？

今年の夏頃に、地元の魅力を伝えるイワシビルのような取り組みを、枕崎で開始する予定です。

枕崎の人里離れた場所にある郵便局跡地にて、南薩摩のこだわりを詰め込んだピクルスを製造し販売します。この場所でもカフェや工場、宿泊施設を併設する予定です。

阿久根に加え、枕崎での試みが成功すれば、地方都市でも事業が成り立つモデルとなると考えています。日本全国どんな地域でも、その地域の特産品を使って、新しく開発・製造した商品を販売していけると考えております。

将来的には、元気を無くした地域を盛り上げ、地元を誇りを持てる環境作りのお手伝いをしていきたいです。

また、本業である水産物の加工については業界的にも働く人口が減って来ています。今後は工場で働く楽しさを感じられるような仕組み作りや情報発信を行うことにも力を入れて、働く人口を増やしていきたいと思っています。

### イワシビル



1F ショップ&カフェ

▲スタイリッシュな空間で名物のたい焼きが頂けます



2F 工場

▲イワシを瓶詰めしラベルを張っていく工程をガラス越しに見学できます



3F ホステル

▲漁船で使われる集魚灯や学校で使われていた椅子をリメイク。地域にあったものに一手間を

## 鹿児島県融資制度

### 「原油・原材料高騰等対策

### 特別資金」の新設

6月28日に原油・原材料高騰等により経営に影響を受けている中小企業者を支援する県の融資制度が新設されました。業種にかかわらず、仕入れ単価の上昇や売上総利益率・営業利益率の低下で資金繰りに困っている場合に利用できます。

#### 資金の特徴

- ・ 1年間実質無利子です。(事業者が負担した利息について、県が全額送付します)
- ・ 保証料は年0% (基本保証料率：年0.45%～年1.90%を県が全額負担します)。
- ・ 令和5年3月31日までに保証機関に保証申込受付されたものに限りです。

#### 融資対象者

県内で現に営む事業を1年以上継続して営んでいる中小企業者及び組合のうち、原油・原材料高騰等により経営に影響を受けている、次の要件のいずれにも該当するもの

- ①最近1月間又は3月間の原材料等のうち、少なくとも一品目の平均仕入れ単価が、前年同期の平均仕入れ単価に比べて上昇しており、かつ、その差が10%以上であること。
- ②最近3月間又は6月間の売上総利益率又は営業利益率が、前年同期の売上総利益率又は営業利益率に比べて低下しており、かつ、その差が3%以上であること。

※①②の要件に該当するかどうか、事業者が申告し、申込受付機関(商工会・商工会議所、金融機関等)の確認を受ける必要があります。(原油・原材料高騰対策特別資金融資対象該当申告書)

#### 融資条件

融資限度額	運転資金 2,000万円
利率	1年以内：年1.6%、1年超3年以内：年1.8%、3年超5年以内：年1.9% <b>1年間実質無利子</b> ※事業者が負担した利息について、県が全額還付します。 ※別途申請が必要です。申請開始時期や申請方法、申請書類等、詳細は後日県のホームページ等で公開します。
信用保証料(県補助後)	年0% (保証機関の基本保証料率：年0.45%～年1.90%を、県が全額負担します。)
融資期間	5年以内 (うち据置24月以内)
償還方法	毎月均等分割
取扱金融機関	鹿児島銀行／南日本銀行／鹿児島信用金庫／鹿児島相互信用金庫／奄美大島信用金庫／鹿児島興業信用組合／鹿児島県医師信用組合／奄美信用組合／福岡銀行／肥後銀行／宮崎銀行／西日本シティ銀行／熊本銀行／宮崎太陽銀行／商工中金 (県外に本店を有する金融機関については県内営業店に限る)
必要書類	信用保証委託申込書／県民税及び市町村民税の納税証明書／中小企業制度資金融資申込書／原油・原材料高騰等対策特別資金融資対象該当申告書／その他知事、保証機関及び取扱金融機関が必要と認める書類
取扱期間	令和5年3月31日までに保証申込受付されたもの

※連帯保証人及び担保は、保証機関の定めるところによります。

## 経営安定関連保証(セーフティネット)5号の追加業種指定について!

経営安定関連保証(セーフティネット)5号の指定業種が令和4年7月1日から追加されましたのでお知らせします。

今回、原油・原材料価格高騰等の影響により、指定業種が増えておりますのでご確認ください。

### 指定期間

令和4年7月1日～令和4年9月30日まで

※追加指定業種については中小企業庁ホームページで確認ください。  
(<https://www.chusho.meti.go.jp/kinyu/index.html>)

## 新型コロナウイルス感染症に係る経営安定関連保証(セーフティネット)4号の指定期間の延長について!

新型コロナウイルス感染症に係る経営安定関連保証(セーフティネット)4号の指定期間が延長されましたのでお知らせします。

変更前	変更後
令和4年6月1日	令和4年9月30日

### 補足

- ・セーフティネット保証の指定期間とは、中小企業者の住所地を管轄する市区町村長に対して事業者が認定申請を行うことができる期間をいいます。
- ・指定期間内に市区町村に認定申請を行った場合には、**認定書の発行、及び金融機関又は信用保証協会へのセーフティネット保証の申込みが指定期間後であった場合でも、セーフティネット保証の対象**となります。
- ・認定書の有効期間は認定の日から30日です。認定書の有効期限内に、金融機関又は信用保証協会へセーフティネット保証の申込みをすることが必要です。(注：指定期間の延長は、「認定申請を行うことができる期間の延長」であり、既に取得されている認定書の有効期限を延長するものではありませんのでご留意下さい。)

## 専門家派遣事業をご活用ください

当協会では、国が実施する「信用保証協会中小企業・小規模事業者経営支援強化促進補助金」事業を活用し、経営の安定に支障が生じている県内の中小企業・小規模事業者に対して、専門家（中小企業診断士等）を派遣する取り組みを、本年度も実施しております。

この取り組みは、専門家のサポートによって、中小企業・小規模事業者が抱える各種経営課題の解決を図り、事業の発展を促進することを目的としています。

### ◇専門家派遣事業の概要

#### 1 利用対象者

- ① 当協会をご利用いただいている中小企業者で、金融債務の返済緩和等を行いながら、経営改善に意欲的に取り組んでいる中小企業者
- ② 当協会の創業に関する保証をご利用いただいている中小企業者のうち、経営改善に意欲的に取り組んでいる中小企業者
- ③ 事業承継を予定している中小企業者
- ④ 生産性の向上を目指す中小企業者

#### 2 費用負担

中小企業診断士等に支払う謝金などで一部の費用<sup>(※)</sup>を除き当協会が負担します。

※利用対象者④のうち、設備の導入を含んだ計画書を策定する場合は事業者負担が発生します。  
(2022年7月施行)

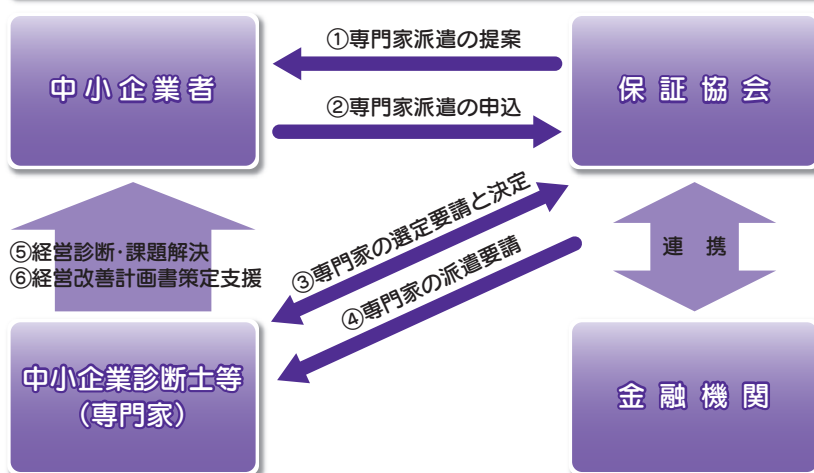
#### 3 本事業の運営

本事業は、中小企業者の多岐にわたる経営課題に対応できるように、鹿児島県中小企業診断士協会、税理士法人さくら優和パートナーズ及びさくら経営支援株式会社と業務委託契約を締結しています。  
なお、業務委託先において適任者を選定して派遣します。

#### 4 事業期間

令和5年3月31日までに経営診断等を完了することが条件となります。  
詳しくは、経営・承継支援課までお問い合わせください。

### ○専門家派遣フロー図



### ▶お問い合わせ先

経営・承継支援課  
TEL 099-210-0274

どうぞお気軽に  
ご相談ください



## 役員の就任・退任について

当協会の常勤役員について、任期満了等に伴い、令和4年6月1日に開催された理事会において、下記のとおり選任されましたので、お知らせいたします。

### 【退任】令和4年5月31日付

専務理事 ほんぼう **本坊** のぶゆき **信幸** (任期満了に伴う退任)

### 【就任 (再任含む)】令和4年6月1日付

会 長 かわの **川野** としひこ **敏彦** (再任)

専務理事 ごだ **五田** よしひろ **嘉博** (前鹿児島県信用保証協会常務理事)

常務理事 みなみ **南** あきひこ **明彦** (前鹿児島信用保証協会常勤監事)

常勤監事 あいほし **相星** あきひろ **明宏** (前鹿児島県信用保証協会審議役)

## 常勤役員の略歴



会 長 <sup>かわの としひこ</sup> 川野 敏彦

### 主な略歴

昭和59年4月 鹿児島県庁入庁  
平成27年4月 環境林務部長  
平成28年4月 農政部長  
平成30年4月 P R・観光戦略部長  
平成31年3月 鹿児島県退職  
令和元年6月 鹿児島県信用保証協会専務理事  
令和3年6月 鹿児島県信用保証協会会長



専務理事 <sup>ごだ よしひろ</sup> 五田 嘉博

### 主な略歴

昭和58年4月 鹿児島県入庁  
平成27年4月 商工労働水産部観光交流局観光課長  
平成28年4月 商工労働水産部商工政策課長  
平成29年4月 商工労働水産部次長  
平成30年4月 南薩地域振興局長  
平成31年4月 商工労働水産部長  
令和3年3月 鹿児島県退職  
令和3年6月 鹿児島県信用保証協会常務理事  
令和4年6月 鹿児島県信用保証協会専務理事



常務理事 <sup>みなみ あきひこ</sup> 南 明彦

### 主な略歴

昭和57年4月 鹿児島県信用保証協会 入協  
平成16年4月 管理部管理第三課長  
平成19年4月 参事（次長相当職）  
平成21年4月 管理部次長兼管理第一課長  
平成22年4月 総務部次長兼総務課長  
平成25年4月 総務部参事（部長職）  
平成27年4月 総務部長  
令和元年6月 鹿児島県信用保証協会常勤監事  
令和4年6月 鹿児島県信用保証協会常務理事

## 鹿児島興業信用組合職員勉強会へ講師を派遣しました!

当令和4年6月14日(火)(本店会場)と6月16日(木)(鹿屋支店会場)、鹿児島興業信用組合が組合職員に向けて行う「融資管理研修会」に当協会職員を講師として派遣しました。

本店会場は29名、鹿屋支店会場は23名の組合職員に参加いただきました。

研修では信用保証制度等について説明させていただくとともに、信用保証制度の積極的な活用をお願いしました。



説明を行う当協会職員(本店会場)



説明を行う当協会職員(鹿屋支店会場)

## 休日・夜間相談窓口のご案内

平日や昼間に時間を取れない方で、経営相談、資金繰り相談及び創業相談等をご希望される方に向けて、休日・夜間相談窓口を実施いたします。

**休日相談会日時**

**毎週土日・祝日 9:00から17:00まで**

**夜間相談会日時**

**毎週月曜日 から金曜日 17:30から19:30まで**

**相談会場**

**鹿児島県信用保証協会**

〒892-0846 鹿児島市加治屋町14-3

### ※相談会は、事前予約(エントリー)制にて行います。

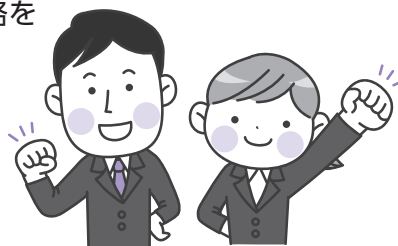
各種相談をご希望される方は、当協会ホームページより「予約申込書」をダウンロードし、必要事項を記載のうえで、相談希望日の1週間前までにFAXまたは郵送でご送付ください。

なお、当協会では「予約申込書」を受付後、確認の電話連絡をいたしますので、ご了承ください。

**お問い合わせ先**

鹿児島県信用保証協会 経営支援部

TEL 099-223-0274 FAX 099-210-7397





中小企業者等の安定的な資金調達を支援し、県内経済の活性化や成長発展のため、一層のご協力と信用保証のご利用をお願いいたします。

## 1 営業店別保証承諾額(今年度累計)

### (1) 金融機関営業店別 BEST20

前月順位	順位	金融機関名		保証承諾額	
		機関	営業店	件数	金額(千円)
36	▲	鹿児島信用金庫	加治木支店	5	138,000
19	▲	鹿児島信用金庫	栗野支店	6	131,700
9	▲	南日本銀行	本店	8	131,000
3	▲	鹿児島信用金庫	国分支店	10	120,500
	▲	鹿児島銀行	出水中央支店	2	120,000
2	▲	南日本銀行	鹿屋支店	4	109,500
32	▲	鹿児島信用金庫	伊敷支店	4	103,000
101	▲	鹿児島信用金庫	高見馬場支店	6	99,000
4	▲	南日本銀行	伊敷支店	7	98,000
38	▲	鹿児島相互信用金庫	城北支店	4	96,000
1	▲	鹿児島信用金庫	鹿屋支店	4	90,500
8	▲	鹿児島銀行	伊敷支店	5	81,400
63	▲	鹿児島信用金庫	郡元支店	4	80,000
	▲	鹿児島相互信用金庫	谷山港支店	1	80,000
23	▲	鹿児島銀行	末吉支店	6	79,500
5	▲	鹿児島信用金庫	始良支店	5	79,300
13	▲	鹿児島信用金庫	谷山支店	6	70,000
6	▲	鹿児島銀行	志布志支店	2	67,000
67	▲	鹿児島信用金庫	鴨池支店	6	66,000
	▲	鹿児島銀行	岩川支店	2	63,000

### (2) 商工団体別 BEST10

前月順位	順位	商工団体名	保証承諾額	
			件数	金額(千円)
	▲	伊佐市商工会	1	36,000
1	▲	霧島商工会議所	3	24,200
7	▲	鶴の町商工会	3	19,300
2	▲	出水商工会議所	2	19,000
5	▲	始良市商工会	4	18,000
3	▲	霧島市商工会	4	14,000
4	▲	南さつま市商工会	1	10,000
	▲	川内商工会議所	1	6,000
6	▲	鹿屋商工会議所	1	4,000
	▲	屋久島町商工会	1	3,000



## 2 金融機関営業店別保証債務残高伸長率(前年度末比) BEST10

### (1) 前年度末保証債務残高5億円超グループ

前月順位	順位	金融機関名		保証債務残高	
		機関	営業店	伸長率(%)	金額(千円)
1	▲	鹿児島銀行	高見馬場支店	126.9	5,708,881
5	▲	鹿児島信用金庫	栗野支店	109.3	1,064,077
22	▲	鹿児島銀行	志布志支店	108.9	873,477
3	▲	南日本銀行	宮之城支店	106.9	837,176
2	▲	鹿児島信用金庫	加世田支店	104.4	660,030
11	▲	鹿児島興業信用組合	伊敷支店	103.7	794,108
163	▲	鹿児島銀行	岩川支店	103.5	517,482
4	▲	鹿児島信用金庫	鹿屋支店	102.6	1,804,491
20	▲	鹿児島相互信用金庫	加治木支店	102.5	563,140
17	▲	南日本銀行	出水支店	102.4	1,394,670

### (2) 前年度末保証債務残高1億円超5億円未満グループ

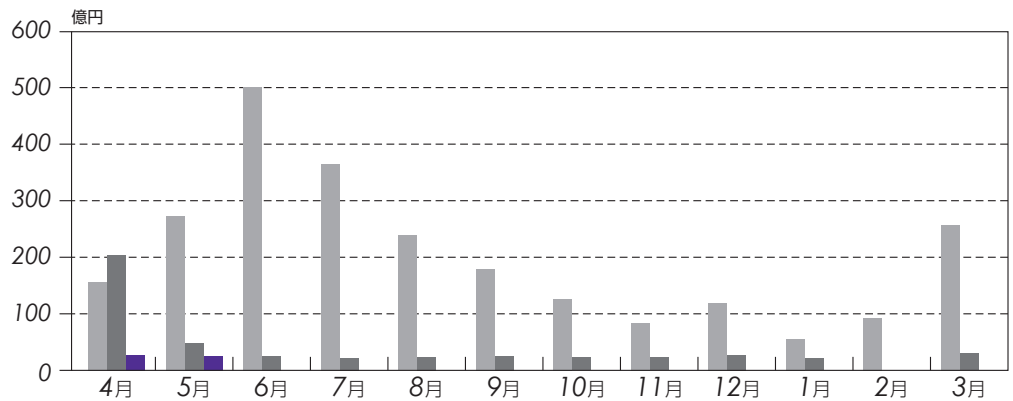
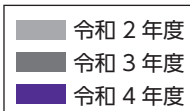
前月順位	順位	金融機関名		保証債務残高	
		機関	営業店	伸長率(%)	金額(千円)
1	▲	南日本銀行	玉里支店	106.1	453,514
5	▲	鹿児島銀行	西田支店	103.6	433,313
2	▲	鹿児島興業信用組合	志布志支店	102.2	261,001
7	▲	鹿児島興業信用組合	堅馬場支店	100.6	475,768
4	▲	奄美大島信用金庫	瀬戸内支店	100.4	356,843
3	▲	鹿児島興業信用組合	中央駅前支店	100.4	420,580

## 1 事業概況

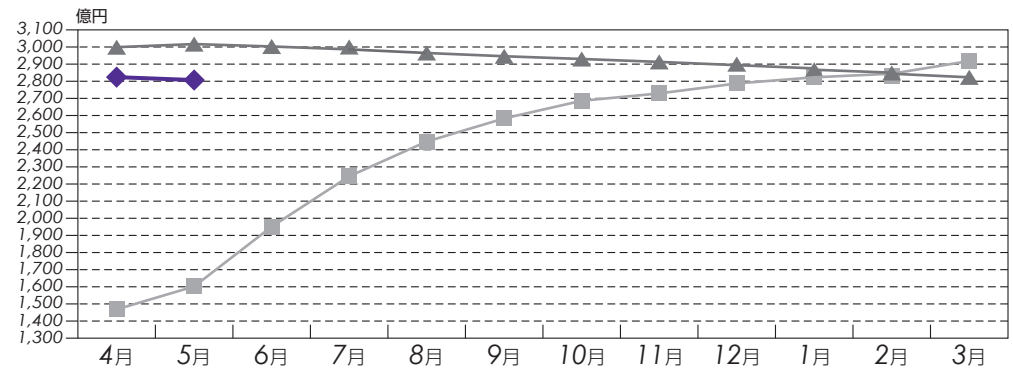
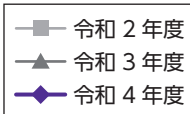
(単位：件・千円・%)

当 月 中				項 目	当 月 末			
件 数	金 額	前年比			件 数	金 額	前年比	
		件 数	金 額				件 数	金 額
335	3,604,820	129.8	167.0	保証 申 込	646	6,858,025	98.5	81.6
44	445,780	57.9	31.5	申 込 取 消	85	978,670	49.1	29.7
<b>258</b>	<b>2,582,750</b>	<b>70.7</b>	<b>52.7</b>	保証 承 諾	<b>529</b>	<b>5,330,275</b>	<b>36.6</b>	<b>21.1</b>
278	4,079,667	46.0	43.2	償 還	573	8,105,122	35.0	32.0
—	—	—	—	保証 債 務 残 高	<b>27,043</b>	<b>280,699,744</b>	<b>97.8</b>	<b>93.0</b>
<b>13</b>	<b>139,402</b>	<b>130.0</b>	<b>327.8</b>	代 位 弁 済	<b>32</b>	<b>235,057</b>	<b>188.2</b>	<b>167.0</b>
0	106	—	94.7	回 収	1	2,825	—	1543.6
—	—	—	—	求 償 権 残 高	145	579,334	164.8	98.9

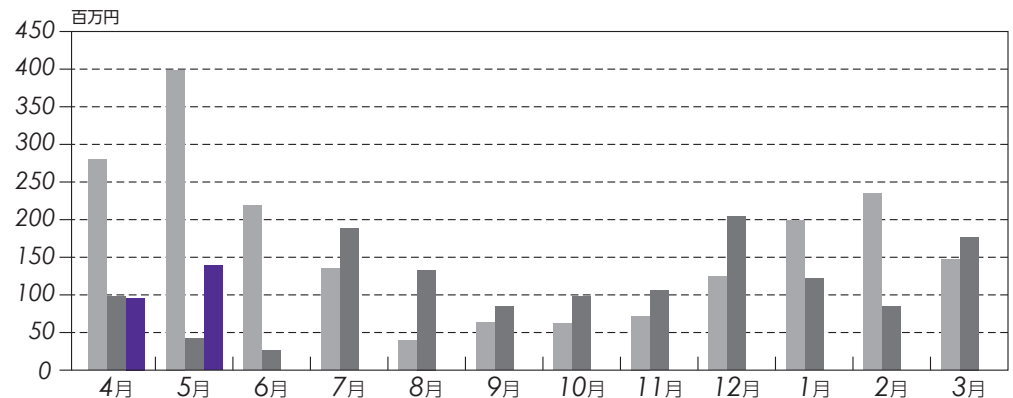
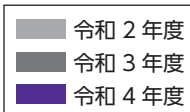
### 保証承諾の推移



### 保証債務残高の推移



### 代位弁済の推移



## 2 保証状況

### (1) 金融機関別保証状況

金融機関	保証承諾						保証債務残高				代位弁済				
	当月中			当月末(04/4~04/5)			当月末				当月末(04/4~04/5)				
	件数	金額	前年比	件数	金額(A)	前年比	件数	金額	前年比	構成比	件数	金額(B)	前年比	構成比	B/A
鹿児島銀行	50	528,100	26.9	103	1,086,050	14.4	6,450	77,851,582	93.1	27.7	6	32,053	2129.9	13.6	3.0
宮崎銀行	2	25,400	21.2	7	41,400	6.7	744	11,216,063	96.9	4.0	0	0	—	0.0	—
肥後銀行	1	40,000	—	1	40,000	200.0	9	124,120	126.0	0.0	0	0	—	0.0	—
福岡銀行	0	0	—	0	0	—	63	1,417,171	98.1	0.5	0	0	—	0.0	—
西日本シティ銀行	0	0	—	1	1,000	1.4	84	1,469,529	97.7	0.5	0	0	—	0.0	—
<b>地方銀行計</b>	<b>53</b>	<b>593,500</b>	<b>28.3</b>	<b>112</b>	<b>1,168,450</b>	<b>14.1</b>	<b>7,350</b>	<b>92,078,465</b>	<b>93.7</b>	<b>32.8</b>	<b>6</b>	<b>32,053</b>	<b>77.1</b>	<b>13.6</b>	<b>2.7</b>
南日本銀行	59	447,800	58.6	129	1,194,985	20.2	6,228	62,440,432	94.6	22.2	13	106,514	183.4	45.3	8.9
宮崎太陽銀行	1	1,200	64.5	2	4,900	3.8	352	3,308,209	91.0	1.2	0	0	—	0.0	—
熊本銀行	0	0	—	1	10,100	3.5	190	2,660,041	92.0	0.9	0	0	—	0.0	—
<b>第二地方銀行計</b>	<b>60</b>	<b>449,000</b>	<b>54.0</b>	<b>132</b>	<b>1,209,985</b>	<b>19.1</b>	<b>6,770</b>	<b>68,408,682</b>	<b>94.4</b>	<b>24.4</b>	<b>13</b>	<b>106,514</b>	<b>183.4</b>	<b>45.3</b>	<b>8.8</b>
鹿児島信用金庫	59	850,200	103.5	124	1,647,290	34.1	4,596	44,208,723	92.4	15.7	2	5,674	31.2	2.4	0.3
鹿児島相互信用金庫	52	528,090	59.9	100	1,007,290	21.9	5,523	54,511,752	91.0	19.4	10	83,511	466.1	35.5	8.3
奄美大島信用金庫	0	0	—	1	3,000	1.6	324	2,952,406	94.2	1.1	0	0	—	0.0	—
信金中央金庫	0	0	—	0	0	—	0	0	—	0.0	0	0	—	0.0	—
<b>信用金庫計</b>	<b>111</b>	<b>1,378,290</b>	<b>80.6</b>	<b>225</b>	<b>2,657,580</b>	<b>27.6</b>	<b>10,443</b>	<b>101,672,880</b>	<b>91.7</b>	<b>36.2</b>	<b>12</b>	<b>89,184</b>	<b>247.2</b>	<b>37.9</b>	<b>3.4</b>
鹿児島興業信用組合	32	147,960	89.5	58	280,260	32.4	2,192	15,399,020	94.1	5.5	1	7,307	—	3.1	2.6
奄美信用組合	0	0	—	0	0	—	129	1,174,942	96.1	0.4	0	0	—	0.0	—
鹿児島県医師信用組合	0	0	—	0	0	—	1	25,250	89.4	0.0	0	0	—	0.0	—
<b>信用組合計</b>	<b>32</b>	<b>147,960</b>	<b>72.2</b>	<b>58</b>	<b>280,260</b>	<b>28.7</b>	<b>2,322</b>	<b>16,599,212</b>	<b>94.2</b>	<b>5.9</b>	<b>1</b>	<b>7,307</b>	<b>145.9</b>	<b>3.1</b>	<b>2.6</b>
商工組合中央金庫	1	8,000	33.3	1	8,000	33.3	99	1,053,086	74.6	0.4	0	0	—	0.0	—
日本政策金融公庫	0	0	—	0	0	—	0	0	—	0.0	0	0	—	0.0	—
農林中央金庫	0	0	—	0	0	—	0	0	—	0.0	0	0	—	0.0	—
日本政策投資銀行	0	0	—	0	0	—	0	0	—	0.0	0	0	—	0.0	—
<b>政府系金融機関計</b>	<b>1</b>	<b>8,000</b>	<b>33.3</b>	<b>1</b>	<b>8,000</b>	<b>33.3</b>	<b>99</b>	<b>1,053,086</b>	<b>74.6</b>	<b>0.4</b>	<b>0</b>	<b>0</b>	<b>—</b>	<b>0.0</b>	<b>—</b>
みずほ銀行	0	0	—	0	0	—	2	33,836	79.1	0.0	0	0	—	0.0	—
三井住友銀行	1	6,000	—	1	6,000	—	27	454,223	76.2	0.2	0	0	—	0.0	—
三菱東京UFJ銀行	0	0	—	0	0	—	26	276,527	74.4	0.1	0	0	—	0.0	—
りそな銀行	0	0	—	0	0	—	1	79,048	—	0.0	0	0	—	0.0	—
<b>都市銀行計</b>	<b>1</b>	<b>6,000</b>	<b>—</b>	<b>1</b>	<b>6,000</b>	<b>—</b>	<b>56</b>	<b>843,634</b>	<b>83.5</b>	<b>0.3</b>	<b>0</b>	<b>0</b>	<b>—</b>	<b>0.0</b>	<b>—</b>
鹿児島県信用農業協同組合連合会	0	0	—	0	0	—	2	33,925	703.1	0.0	0	0	—	0.0	—
九州信用漁業協同組合連合会	0	0	—	0	0	—	1	9,860	—	0	0	0	—	0.0	—
<b>小計</b>	<b>0</b>	<b>0</b>	<b>—</b>	<b>0</b>	<b>0</b>	<b>—</b>	<b>2</b>	<b>33,925</b>	<b>703.1</b>	<b>0.0</b>	<b>0</b>	<b>0</b>	<b>—</b>	<b>0.0</b>	<b>—</b>
<b>合計</b>	<b>258</b>	<b>2,582,750</b>	<b>52.7</b>	<b>529</b>	<b>5,330,275</b>	<b>21.1</b>	<b>27,043</b>	<b>280,699,744</b>	<b>93.0</b>	<b>100.0</b>	<b>32</b>	<b>235,057</b>	<b>167.0</b>	<b>100.0</b>	<b>4.4</b>

## (2) 市町村別保証状況

(単位：件・千円・%)

市町村	保証承諾					保証債務残高				代位弁済				
	当月中		当月末(04/4~04/5)			当月末				当月末(04/4~04/5)				
	件数	金額	件数	金額	前年比	件数	金額	前年比	構成比	件数	金額	前年比	構成比	
市	鹿児島市	119	1,351,910	250	2,591,200	20.9	12,869	138,416,956	92.8	49.3	23	196,624	195.8	83.6
	薩摩川内市	12	108,300	20	173,600	16.4	1,275	12,075,831	89.9	4.3	0	0	—	0.0
	鹿屋市	13	144,300	33	389,300	27.9	1,578	15,357,823	94.0	5.5	0	0	—	0.0
	枕崎市	2	10,400	5	62,400	13.6	366	4,730,779	96.6	1.7	1	7,307	—	3.1
	いちき串木野市	4	38,000	8	86,500	44.5	499	5,163,367	92.2	1.8	0	0	—	0.0
	阿久根市	2	7,500	6	43,350	14.2	353	3,246,933	90.5	1.2	0	0	—	0.0
	出水市	7	87,000	15	151,800	35.8	875	8,291,406	92.6	3.0	2	7,086	—	3.0
	指宿市	4	33,000	8	57,000	8.6	622	6,466,201	93.6	2.3	0	0	—	0.0
	伊佐市	2	37,000	2	37,000	30.7	321	3,124,693	92.4	1.1	0	0	—	0.0
	南さつま市	4	30,000	8	51,500	18.2	440	4,305,124	96.8	1.5	0	0	—	0.0
	霧島市	26	223,600	48	501,600	22.8	1,878	19,604,860	93.6	7.0	1	3,423	9.7	1.5
	始良市	16	156,500	39	395,100	33.8	964	9,294,331	95.4	3.3	2	13,908	—	5.9
	垂水市	3	7,500	5	42,500	26.1	224	2,041,251	94.1	0.7	0	0	—	0.0
	日置市	5	27,500	12	112,985	20.4	733	6,504,532	92.1	2.3	0	0	—	0.0
	曾於市	5	82,500	10	138,500	46.5	419	3,825,798	93.0	1.4	0	0	—	0.0
志布志市	3	26,000	10	139,000	44.3	441	4,209,743	94.2	1.5	0	0	—	0.0	
南九州市	8	45,000	9	50,000	15.4	536	4,773,057	89.6	1.7	1	1,630	—	0.7	
西之表市	3	8,600	6	20,600	11.0	286	2,750,920	89.6	1.0	1	1,752	—	0.7	
奄美市	0	0	0	0	—	326	3,830,290	94.4	1.4	0	0	—	0.0	
鹿児島郡	十島村	0	0	0	0	—	1	4,000	100.0	0.0	0	0	—	0.0
	三島村	0	0	0	0	—	1	1,815	73.3	0.0	0	0	—	0.0
薩摩郡	さつま町	1	3,000	5	34,200	17.1	310	3,404,824	98.7	1.2	0	0	—	0.0
出水郡	長島町	1	3,000	3	14,500	9.9	116	1,204,765	84.0	0.4	0	0	—	0.0
始良郡	湧水町	3	93,000	5	126,000	82.1	121	1,242,981	100.6	0.4	0	0	—	0.0
曾於郡	大崎町	2	4,940	5	11,940	4.0	162	1,802,418	87.5	0.6	0	0	—	0.0
肝属郡	東串良町	1	5,000	2	33,000	59.0	71	739,504	94.4	0.3	0	0	—	0.0
	肝付町	2	8,000	4	22,500	6.8	197	2,443,966	97.8	0.9	0	0	—	0.0
	錦江町	3	22,000	3	22,000	28.7	91	912,364	101.6	0.3	0	0	—	0.0
	南大隅町	2	3,000	2	3,000	1.9	95	1,122,770	91.4	0.4	0	0	—	0.0
熊本郡	中種子町	2	8,200	2	8,200	12.7	114	1,011,975	91.4	0.4	0	0	—	0.0
	南種子町	1	2,000	1	2,000	1.9	126	1,018,487	87.0	0.4	1	3,328	—	1.4
	屋久島町	2	6,000	2	6,000	3.6	258	2,745,844	97.3	1.0	0	0	—	0.0
大島郡	龍郷町	0	0	0	0	—	37	551,852	98.6	0.2	0	0	—	0.0
	徳之島町	0	0	0	0	—	90	1,297,331	92.1	0.5	0	0	—	0.0
	天城町	0	0	0	0	—	34	367,416	92.8	0.1	0	0	—	0.0
	伊仙町	0	0	0	0	—	32	468,005	91.7	0.2	0	0	—	0.0
	宇検村	0	0	0	0	—	4	86,496	93.0	0.0	0	0	—	0.0
	喜界町	0	0	0	0	—	29	462,024	112.8	0.2	0	0	—	0.0
	瀬戸内町	0	0	1	3,000	2.0	78	949,536	91.8	0.3	0	0	—	0.0
	知名町	0	0	0	0	—	16	219,711	82.3	0.1	0	0	—	0.0
	大和村	0	0	0	0	—	3	38,150	95.5	0.0	0	0	—	0.0
	与論町	0	0	0	0	—	13	77,298	92.5	0.0	0	0	—	0.0
和泊町	0	0	0	0	—	39	512,318	94.3	0.2	0	0	—	0.0	
合計	258	2,582,750	529	5,330,275	21.1	27,043	280,699,744	93.0	100.0	32	235,057	167.0	100.0	

### (3) 保証種別保証状況

(単位：件・千円・%)

保証種類	保証承諾						保証債務残高				代位弁済			
	当月中			当月末(04/4~04/5)			当月末				当月末(04/4~04/5)			
	件数	金額	前年比	件数	金額	前年比	件数	金額	前年比	構成比	件数	金額	前年比	構成比
一般保証	25	401,900	270.5	43	679,200	303.8	2,451	24,734,985	82.4	8.8	4	32,962	—	14.0
(Fast保証(500含む))	0	0	—	0	0	—	6	28,700	81.7	0.0	0	0	—	0.0
根保証	0	0	—	0	0	—	0	0	—	0.0	0	0	—	0.0
チェック保証	0	0	—	0	0	—	45	893,357	86.7	0.3	0	0	—	0.0
れんけい	13	388,000	1,616.7	22	624,000	2,600.0	190	3,774,854	111.2	1.3	1	41,359	—	17.6
(金融機関連携型)	13	388,000	1,616.7	22	624,000	2,600.0	183	3,581,612	112.5	1.3	1	41,359	—	17.6
(事業性評価型)	0	0	—	0	0	—	7	193,242	91.8	0.1	0	0	—	0.0
あんしん	0	0	—	0	0	—	0	0	—	0.0	0	0	—	0.0
環境対策サポート保証	0	0	—	0	0	—	80	669,728	84.8	0.2	0	0	—	0.0
当座貸越	15	236,000	134.5	31	627,000	192.0	379	7,517,189	93.8	2.7	1	4,050	—	1.7
事業者カードローン	16	96,000	56.8	33	246,000	83.4	532	3,228,666	97.5	1.2	1	18,047	—	7.7
事業者カードローン700	45	146,000	83.9	78	266,500	102.9	1,070	3,627,588	92.0	1.3	1	2,188	145.4	0.9
流動資産担保融資保証	0	0	—	0	0	—	12	397,389	127.7	0.1	0	0	—	0.0
中小企業特定社債保証	0	0	—	0	0	—	4	160,000	81.6	0.1	0	0	—	0.0
特別小口保証	0	0	—	0	0	—	0	0	—	0.0	0	0	—	0.0
小口零細企業保証	0	0	—	0	0	—	1	138	11.8	0.0	0	0	—	0.0
経営安定関連保証	1	80,000	40.6	2	100,000	50.8	242	5,185,076	82.8	1.8	0	0	0.0	0.0
経営革新関連保証	0	0	—	0	0	—	0	0	0.0	0.0	0	0	—	0.0
創業等関連保証	0	0	—	0	0	—	0	0	—	0.0	0	0	—	0.0
東日本大震災復興緊急保証	0	0	—	0	0	—	2	28,162	97.9	0.0	0	0	—	0.0
経営力強化保証	0	0	—	0	0	—	4	37,619	67.2	0.0	0	0	—	0.0
継続短期型サポート保証	0	0	—	0	0	—	11	125,783	12.2	0.0	0	0	—	0.0
(金融機関連携型)	0	0	—	0	0	—	11	125,783	16.3	0.0	0	0	—	0.0
(税理士連携型)	0	0	—	0	0	—	0	0	0.0	0.0	0	0	—	0.0
創業関連保証	0	0	0.0	3	8,500	40.6	150	479,725	112.4	0.2	3	6,620	—	2.8
経営改善サポート保証	0	0	—	0	0	—	11	310,442	92.3	0.1	0	0	—	0.0
条件変更改善型借換保証	0	0	—	0	0	—	24	580,461	105.9	0.2	0	0	—	0.0
特定経営承継関連保証	0	0	—	0	0	—	0	0	—	0.0	0	0	—	0.0
事業承継サポート保証	0	0	—	0	0	—	0	0	—	0.0	0	0	—	0.0
危機関連保証	0	0	0.0	0	0	0.0	49	1,410,190	97.5	0.5	0	0	—	0.0
財務要件型無保証人保証	0	0	—	0	0	—	2	85,751	678.9	0.0	0	0	—	0.0
地域産業資源活用事業関連	0	0	—	0	0	—	1	9,340	100.0	0.0	0	0	—	0.0
金融環境変化対応保証※	0	0	—	0	0	—	10	38,857	82.9	0.0	0	0	—	0.0
景気対応緊急保証※	0	0	—	0	0	—	111	1,577,904	87.7	0.6	0	0	—	0.0
事業承継特別保証	0	0	—	0	0	—	4	102,321	107.3	0.0	0	0	—	0.0
危機対応短期保証	0	0	—	0	0	—	0	0	—	0.0	0	0	—	0.0
伴走支援型特別保証	0	0	0.0	0	0	0.0	6	171,685	432.8	0.1	0	0	—	0.0
事業再生計画実施関連保証	0	0	—	0	0	—	0	0	—	0.0	0	0	—	0.0
新型コロナ対策特別借換保証	2	94,000	150.4	3	111,000	177.6	53	903,362	16,424.8	0.3	0	0	—	0.0
新型コロナ対策継続型サポート保証	5	84,000	247.1	9	128,000	164.1	59	927,000	1,188.5	0.3	0	0	—	0.0
おもてなし産業応援保証	2	8,000	—	2	8,000	—	1	5,000	—	0.0	0	0	—	0.0
その他の協会制度	0	0	—	0	0	—	0	0	—	0.0	0	0	—	0.0
協会制度計	124	1,533,900	146.0	226	2,798,200	180.9	5,504	56,982,572	90.1	20.3	11	105,226	452.0	44.8

※の制度は、現在取り扱っておりません。

(単位：件・千円・%)

保証種類	保証承諾						保証債務残高				代位弁済				
	当月中			当月末(04/4~04/5)			当月末				当月末(04/4~04/5)				
	件数	金額	前年比	件数	金額	前年比	件数	金額	前年比	構成比	件数	金額	前年比	構成比	
県	中小企業振興資金	71	688,640	258.1	152	1,474,190	323.2	3,663	20,050,630	93.8	7.1	1	1,752	6.8	0.7
	小規模企業活力応援資金	2	12,000	400.0	4	19,000	475.0	99	154,024	112.3	0.1	0	0	—	0.0
	創業支援資金	3	10,200	36.6	5	18,200	45.0	247	733,675	103.4	0.3	0	0	—	0.0
	新事業チャレンジ資金	0	0	—	0	0	—	11	92,884	78.0	0.0	0	0	—	0.0
	成長企業応援資金	0	0	—	0	0	—	9	108,092	89.7	0.0	0	0	—	0.0
	事業承継対策資金	0	0	—	0	0	—	5	39,311	154.9	0.0	0	0	—	0.0
	事業活動継続支援資金	0	0	—	0	0	—	1	150,882	91.5	0.1	0	0	—	0.0
	緊急災害対策資金	0	0	—	0	0	—	7	37,653	111.7	0.0	0	0	—	0.0
	緊急経営対策資金	0	0	—	0	0	—	6	12,036	77.0	0.0	0	0	—	0.0
	霧島山火山活動緊急経営対策資金	0	0	—	0	0	—	0	0	—	0.0	0	0	—	0.0
	セーフティネット対応資金	2	62,000	310.0	5	87,500	437.5	110	838,046	134.7	0.3	0	0	—	0.0
	事業再生支援資金	0	0	—	0	0	—	35	500,284	95.9	0.2	0	0	—	0.0
	東日本大震災緊急対策資金※	0	0	—	0	0	—	3	32,654	74.9	0.0	0	0	—	0.0
	経済対策特別資金※	0	0	—	0	0	—	52	255,057	85.1	0.1	0	0	—	0.0
	コロナ経営再建支援資金※	0	0	—	0	0	—	2	18,127	99.1	0.0	0	0	—	0.0
	商店街活性化資金※	0	0	—	0	0	—	0	0	—	0.0	0	0	—	0.0
	特別小口資金※	0	0	—	0	0	—	0	0	—	0.0	0	0	—	0.0
	新型コロナウイルス関連	0	0	—	0	0	—	134	1,023,540	79.0	0.4	0	0	0.0	0.0
	新型コロナウイルス感染症対応	0	0	0.0	0	0	0.0	13,531	181,342,485	92.8	64.6	13	107,341	199.3	45.7
	事業再生支援資金(感染症対応型保証対応)	0	0	—	0	0	—	0	0	—	0.0	0	0	—	0.0
新型コロナ関連事業継続支援資金	5	18,000	70.6	18	165,185	647.8	144	1,351,951	45,065.0	0.5	0	0	—	0.0	
<b>県 制 度 計</b>	<b>83</b>	<b>790,840</b>	<b>22.1</b>	<b>184</b>	<b>1,764,075</b>	<b>7.6</b>	<b>18,059</b>	<b>206,741,332</b>	<b>93.6</b>	<b>73.7</b>	<b>14</b>	<b>109,094</b>	<b>121.6</b>	<b>46.4</b>	
鹿 児 島 市	産業振興資金	37	212,210	120.6	85	614,400	209.5	2,386	11,439,474	90.5	4.1	6	19,026	81.6	8.1
	特別小口資金	0	0	0.0	0	0	0.0	23	31,408	78.2	0.0	0	0	—	0.0
	小規模企業支援資金	7	14,500	69.0	20	51,800	181.8	438	941,372	118.3	0.3	0	0	—	0.0
	経営安定化資金	2	18,500	185.0	6	74,500	745.0	156	1,691,733	120.5	0.6	0	0	0.0	0.0
	環境配慮促進資金	0	0	—	0	0	—	7	32,434	71.6	0.0	0	0	—	0.0
	災害対策資金	0	0	—	0	0	—	0	0	—	0.0	0	0	—	0.0
	創業支援資金	5	12,800	55.7	8	27,300	60.7	319	772,236	105.6	0.3	1	1,711	—	0.7
	新事業展開支援資金	0	0	—	0	0	0.0	21	67,736	147.7	0.0	0	0	—	0.0
	街なかリノベーション推進資金	0	0	—	0	0	—	0	0	—	0.0	0	0	—	0.0
	短期事業資金※	0	0	—	0	0	—	2	3,286	90.7	0.0	0	0	—	0.0
危機関連保証対応	0	0	0.0	0	0	0.0	128	1,996,163	102.4	0.7	0	0	—	0.0	
<b>鹿 児 島 市 制 度 計</b>	<b>51</b>	<b>258,010</b>	<b>94.9</b>	<b>119</b>	<b>768,000</b>	<b>177.0</b>	<b>3,480</b>	<b>16,975,840</b>	<b>96.2</b>	<b>6.0</b>	<b>7</b>	<b>20,738</b>	<b>74.7</b>	<b>8.8</b>	
<b>合 計</b>	<b>258</b>	<b>2,582,750</b>	<b>52.7</b>	<b>529</b>	<b>5,330,275</b>	<b>21.1</b>	<b>27,043</b>	<b>280,699,744</b>	<b>93.0</b>	<b>100.0</b>	<b>32</b>	<b>235,057</b>	<b>167.0</b>	<b>100.0</b>	

※の制度は、現在取り扱っておりません。

## (4) 業種別保証状況

(単位：件・千円・%)

業 種	保証承諾						保証債務残高				代位弁済			
	当月中			当月末(04/4~04/5)			当月末				当月末(04/4~04/5)			
	件数	金額	前年比	件数	金額	前年比	件数	金額	前年比	構成比	件数	金額	前年比	構成比
製 造 業	27	229,750	33.4	49	477,150	13.6	3,054	38,068,637	93.2	13.6	3	8,716	134.7	3.7
建 設 業	93	877,160	73.9	178	1,736,760	27.0	6,805	73,824,833	91.0	26.3	8	71,044	196.1	30.2
卸 売 業	15	276,300	86.8	35	622,800	24.6	2,111	31,980,160	92.9	11.4	9	110,270	—	46.9
小 売 業	45	444,900	40.5	106	902,135	17.6	7,107	57,820,101	93.3	20.6	8	36,990	102.4	15.7
うち、飲食業	9	120,700	21.0	24	215,285	11.9	2,827	17,911,042	94.2	6.4	1	7,010	122.2	3.0
運 送 倉 庫 業	20	204,600	88.8	37	384,050	24.6	859	13,298,092	92.9	4.7	0	0	—	0.0
うち、旅客運送業	2	13,000	20.6	3	19,000	3.9	177	3,038,256	97.5	1.1	0	0	—	0.0
サ ー ビ ス 業	49	427,440	42.6	98	820,880	16.9	5,700	51,231,204	95.0	18.3	4	8,037	13.0	3.4
うち、旅館ホテル	0	0	0.0	0	0	0.0	373	5,158,069	95.6	1.8	1	3,328	—	1.4
不 動 産 業	6	78,600	27.0	18	229,500	23.7	873	9,510,524	96.3	3.4	0	0	—	0.0
そ の 他 の 産 業	3	44,000	52.7	8	157,000	53.4	534	4,966,194	93.6	1.8	0	0	—	0.0
<b>合 計</b>	<b>258</b>	<b>2,582,750</b>	<b>52.7</b>	<b>529</b>	<b>5,330,275</b>	<b>21.1</b>	<b>27,043</b>	<b>280,699,744</b>	<b>93.0</b>	<b>100.0</b>	<b>32</b>	<b>235,057</b>	<b>167.0</b>	<b>100.0</b>



# UPDATE!

アップデート

事業経営にご活用ください

参加費  
無料

## 鹿児島市新産業創出研究会 ヘルスケア産業部会セミナー

鹿児島市新産業創出研究会  
ヘルスケア産業部会セミナー

新たなヘルスケアサービス・製品などヘルスケア産業の創出を促進することを目的に、事例を交えながら新規事業開発について学ぶことができるセミナーを開催します。

ヘルスケア × ビジネスチャンス  
を見極める

■1日 講演  
新たな  
ビジネスチャンスの  
見つけ方  
2022  
7/22(金) 13:00~14:30  
開催方式: オンライン(Zoom)

■2日 ワークショップ  
ヘルスケアビジネス  
創出のための  
ワークショップ  
2022  
8/5(金) 10:30~13:00  
開催方式: 対面  
定員20名程度

開催場所 mark MEIZAN  
2F ユーティリティスタジオ  
(鹿児島市名山町9-15)

セミナー  
対象者

参加  
無料

主催: 鹿児島市 運営: 「鹿児島市新産業創出支援業務」運営事務局 (株式会社九州経済研究所 企画戦略部内)

鹿児島市が「ヘルスケア産業部会セミナー」を開催する予定としており、現在参加者を募集中です。

セミナーでは、新たなヘルスケアサービス・製品などヘルスケア産業の創出を促進することを目的に、事例を交えながら新規事業開発について学ぶことができます。

### 「ヘルスケア産業部会」について

鹿児島市では健康寿命の延伸や地域包括ケアシステムの構築に資する新たなヘルスケアサービス・製品など、ヘルスケア産業の創出促進に取り組むため、地域の民間事業者等が連携して新規事業開発に取り組む基盤として、「鹿児島市産業創出研究会ヘルスケア産業部会」を運営し、会員が取り組む新規事業開発を支援しています。

### (第1回) 申込み締切 7月15日(金)

【日 時】 令和4年7月22日(金) 13:00~14:30

【開催方式】 オンライン (Zoom)

※会場でオンライン配信映像を視聴することもできます (40名程度)

【開催場所】 mark MEIZAN

2F ユーティリティスタジオ  
(鹿児島市名山町9-15)

【参加費】 無料

【講 演】 新たなビジネスチャンスの見つけ方

### (第2回) 申込み締切 7月29日(金)

【日 時】 令和4年8月5日(金) 10:30~13:00

【開催方式】 対面 (20名程度)

【開催場所】 mark MEIZAN  
2F ユーティリティスタジオ  
(鹿児島市名山町9-15)

【参加費】 無料

【ワークショップ】 ヘルスケアビジネス創出の  
ためのワークショップ

### セミナー対象者

- 鹿児島市新産業創出研究会ヘルスケア産業部会の会員
  - ヘルスケアサービス・製品の創出に意欲のある企業・団体等
- ※会員でない方も参加可

### 講 師

石川 明 氏 (株式会社インキュベータ代表)

※お申し込みはHP掲載の申込フォームからお願いします。

(<https://www.city.kagoshima.lg.jp/san-sousyutu/shinsangyobukaiseminar.html>)

【お申込み・お問い合わせ先】

「鹿児島市新産業創出支援業務」運営事務局 (株式会社九州経済研究所 企画戦略部内) 担当: 横山・岡本  
TEL 099-248-8691 FAX 099-226-5975 ✉ [kikaku@ker.co.jp](mailto:kikaku@ker.co.jp)



# ギヤランティー通信

## KAGOSHIMA Guarantee News 2022

### 保証第二課

ギヤランティー通信第3弾！今回は、誠実で面倒見の良い課長のもと、マイペースなメンバー6人が活躍する保証第二課のご紹介です！



保証第二課の園田です。

金融機関ならびに関係機関の皆様には、かねてより保証業務の推進にご協力をいただきありがとうございます。

保証第二課は、課員6名で主に薩摩半島、鹿児島市南部の保証審査を担当しています。

今年度は、課員全員が前年度に引き続き保証審査に携わっており、非常に頼もしいメンバーが揃っ

ています。普段の課員たちを見ていると、仲良く会話を交わしており、時には忙しい職員を手伝う姿が見られ、定時になったら風のように去っていきます。本当に頼もしい限りで、きっと仕事だけでなく、オフも充実していると思います。

今後も金融機関ならびに関係機関の皆様と連携を図りながら、迅速かつ丁寧な対応を心掛けてまいりますので、課員共々よろしくお願いたします。



**園田 吉隆**  
保証第二課長



**野口 圭介**  
課長補佐

昨年、息子の誕生日に我が家へやってきたギリシャリクガメの「アポロン」は現在体長8cm。今後最大30cmまで成長し、寿命は50年くらいとのこと。看取るのか、看取られるのか？一生の付き合いとなりそうです。

体重はさほど変わらないのに体型が変わってきている今日この頃…。昔は1年間で16kg落としたのに今ではすっかり元どおり。何か始めなきゃと思いつつ未だ考え中です。



**緒方 晃一**  
審査役



**福留 慶一**  
審査役

最近、7年弱の間休んでいたバドミントンを再開しました。運動不足解消のつもりで始めたのにコートに入るとつい負けず嫌い発動。既に体のあちこちがいつも痛いです。またすぐに辞めてしまわぬよう、この通信で自分にプレッシャーをかけます。

ペンにこだわりはなかったのですが、書きやすい&発色の良いペンに出会ってから同じ種類を購入するようになりました。カラーバリエーションが多いのですが、いつか全色揃えてしまいそうです。



**北園 絵里**  
主査



**本田 由紀子**  
主査

夕食後に夫と近所を散歩するのが最近の日課になっています。猫が多い地域なので、それぞれのにゃんこに似合う呼び名を(勝手に)つけて声をかけるのが楽しいです。

下の名を「まさのり」と呼びますが、キーボード入力の候補にない漢字の組み合わせなので、資料作成者泣かせかといつも気がかりです。ここでひと息、ギリシャの首都「アテネ」で変換してみてください。ちょっとした魔法が起きると思います笑



**後藤 雅典**  
主事



LINEで最新情報や経営支援に役立つ情報を配信中。友だち登録をお願いします！

料金は一切  
かかりません

まずはお気軽に  
ご相談を!

# さまざまな状況に応じて支援いたします!

## 創業支援

創業のお悩み解決を一緒に目指します

創業計画へのアドバイス、創業後のフォローアップ、外部専門家派遣など  
【お問い合わせ】経営支援部 創業支援課 TEL:099-223-0274

## 融資相談 窓口

資金調達にお困りの方ご相談はお早めに

金融機関紹介窓口【専用ダイヤル】TEL:099-223-7755  
各種災害等特別相談窓口【相談窓口】保証部TEL:099-223-0271 経営支援部TEL:099-223-0274

## 経営改善・ 事業再生支援

生産性向上等の経営改善から抜本的な事業再生まで後押しします

外部専門家派遣による経営診断・経営改善計画策定支援、中小企業支援機関の支援事業活用など  
【お問い合わせ】経営支援部 経営・承継支援課 TEL:099-223-0274

## 事業承継 支援

承継の準備段階から承継後まで切れ目のない支援を行います

事業承継アドバイス、事業承継計画策定支援、外部専門家派遣など  
【お問い合わせ】経営支援部 経営・承継支援課 TEL:099-223-0274

## 鹿児島県信用保証協会のご案内

住所 〒892-0846  
鹿児島市加治屋町14-3

地図はこちら

ますますパワーアップして  
中小企業の皆様のサポートに進進する  
鹿児島県信用保証協会を  
どうぞよろしくお祈りします!



一步を踏み出す力になりたい

## 鹿児島県信用保証協会

保証部(2F).....TEL: 099-223-0271 FAX: 099-222-1093  
経営支援部(3F).....TEL: 099-223-0274 FAX: 099-210-7397  
管理部(4F).....TEL: 099-223-0272 FAX: 099-223-0318  
総務部(5F).....TEL: 099-223-0273 FAX: 099-223-6399

<https://www.kagoshima-cgc.or.jp>

鹿児島県信用保証協会



信用保証に関する苦情・質問など  
ご相談をお受けしています

【苦情相談窓口】

TEL : 099-223-0530



熱い鼓動  
風は南から



2023

燃ゆる感動 かがしま国体

特別国民体育大会

燃ゆる感動 かがしま大会

特別全国障害者スポーツ大会

鹿児島ユナイテッドFC  
KAGOSHIMA UNITED FC

鹿児島県信用保証協会は、「鹿児島ユナイテッドFC」・  
「燃ゆる感動かがしま国体・かがしま大会」を応援しています。



かごんまの色®

このパンフレットは「かごんまの色® まっぼしトーン」を使用し制作しています。

【今月の色】薩摩紫色 | かごんまの紫

薩摩藩第11代藩主 島津斉彬氏に愛された硝子細工から抽出した色。この色の源は、明治初期から途絶えていたが、今この時代に、島津家末裔の手で甦ることとなった。贅沢なほど厚く鮮やかに被せられた色硝子と緻密なカットが織りなす豊かな色彩の中でも、特に高興さを放つ色である。薩摩藩と島津氏に敬意を表して「さつまむらさき色」と命名した。