

保証月報



許可番号 04かごしま国体承認第1-1号



一步を踏み出す力になりたい

鹿児島県信用保証協会

2022 10 October

HOSHO GEPOU KAGOSHIMA



かごしまのスポット 03 蒲生の大クス(始良市)

蒲生八幡神社境内にある「蒲生の大クス」は、昭和63年度に実施された環境庁の巨樹・巨木林調査によって、日本一の巨樹であることが証明されています。神秘的な姿に魅了された多くの人々が、パワースポットとして蒲生八幡神社を訪れます。

巻頭 ● ギャランティー通信 (経営支援部 創業支援課)

- 注目記事
- 九州経済産業局・鹿児島県中小企業活性化協議会・鹿児島信用保証協会の連携協定締結について
 - 伴走支援型特別保証制度の拡充について
 - 事業再生計画実施関連保証(感染症対応型)制度について
 - 専門家派遣事業をご活用ください

連載 ● New commer~第10回 TAKE OUT編②



LINE 公式アカウント

最新情報や経営支援に役立つ情報を配信中!

ギランティー通信

KAGOSHIMA Guarantee News 2022

経営支援部 創業支援課

ギランティー通信第6弾!今回は、経営支援部創業支援課をご紹介します!いつも笑顔でユニークな課長の下、穏やかな二人がしっかりと創業をサポートしています!!



久保 福在

経営支援部 創業支援課長

金融機関並びに関係機関の皆様には、日頃から大変お世話になり、また、ご協力を賜り感謝申し上げます。

創業支援課は、創業相談(休日・夜間を含む)、創業保証の申込対応、創業保証後のモニタリング、経営支援等に取り組んでおります。創業保証申込に係る審査は、お客様の店舗等を訪問し、面談・ヒアリングを通して、創業に至った経緯、意気込み、思い、将来の夢等を聞かせて頂いております。また、モニタリングでは、創業後の進捗状況やお悩み等を確認し、課題があれば、その解決方法を検討し、専門家派遣の提案を行う等、創業支援課でできる対応を行っているところでございます。

本年度も創業支援課は、限られた人員体制の中で、行き届かないところもあろうかと思いますが、お客様の力になれるよう努め、また、皆様の期待に応えられるよう、協会人としても成長できるよう精一杯努力していきたいと思っておりますので、今後ともよろしくお願いいたします。



高崎 和也
主査

最近は飲みに行く機会が減り、家族のおかげで規則正しい生活リズムになったこともあって、健康的に体重が減りました。
これから食欲の秋なので、リバウンドしない様に気を付けます。

今年の夏は、台風でことごとくイベントが中止に。。楽しみにしていた船釣りの予定もなくなりました。秋にリベンジして、大物釣りあげます!!



平田 衆一郎
調査役

O'bird



創業支援課職員の後ろのフードトラックは保証月報2021年11月号“NewComer”のコーナーに登場して下さったO'birdさんです。
月に1~2回、当協会にてフードトラックを出店!お近くの方は是非お立ちより下さい。

令和4年台風第14号による災害に関する特別相談窓口の設置について

令和4年台風第14号による災害により、中小企業・小規模事業者が経営上の困難等に陥る可能性があることから、下記のとおり特別相談窓口を設置することといたしましたので、お知らせいたします。

記

名称	令和4年台風第14号による災害に関する特別相談窓口
所在地	〒892-0846 鹿児島市加治屋町14-3 鹿児島県信用保証協会
開所時間	9:00~17:15 (土日、祝日は除く)
設置期間	令和4年9月20日から当分の間
窓口担当	保証部 修行、園田 TEL 099-223-0271 Fax 099-222-1093 経営支援部 久保、内村 TEL 099-223-0274 Fax 099-210-7397

九州経済産業局・鹿児島県中小 企業活性化協議会・鹿児島県信用 保証協会の連携協定締結について

九州経済産業局・鹿児島県中小企業活性化協議会と鹿児島県信用保証協会は、国が策定した「中小企業活性化パッケージ」も踏まえ、新型コロナウイルス感染症の拡大に伴う影響等に苦しむ中小企業の収益力改善・事業再生・再チャレンジの促進に当たり、連携を一層強化し対応するため令和4年9月14日（水）に三者において「中小企業の収益力改善・事業再生・再チャレンジの総合的支援に向けた連携協定」を締結いたしました。

連携協定の項目

1. 連携深化の前提としての対話と支援対象・内容の共有
2. 信用保証協会を起点とした中小企業活性化協議会との連携（プッシュ型経営支援）
3. 中小企業活性化協議会を起点とした信用保証協会との連携
4. 中小企業及び経営者個人の破産回避に向けた積極的な連携
5. 外部意見を積極的に取り入れた更なる質向上の取組

伴走支援型特別保証制度の拡充について

令和4年9月8日に策定・公表された「中小企業活性化パッケージNEXT」に基づき、事業再構築などの前向きな取組に対する資金需要に応えるとともに、コロナ貸付の申請件数等を踏まえ、伴走支援型特別保証（県制度では、新型コロナウイルス関連事業継続支援資金）の保証限度額の拡充が図られました。

（施行日 令和4年10月1日）

【保証限度額の拡充】

拡充前

6,000万円



拡充後

1億円

事業再生計画実施関連保証(感染症対応型)制度について

新型コロナウイルス感染症の影響等により業況が悪化する中、早期の事業再生に向けた取組を促すため、産業競争力強化法（平成25年法律第98号）第134条に規定する認定支援機関の指導又は助言を受けて作成した事業再生の計画等に従って事業再生を行う中小企業者の資金調達を支援することにより、中小企業者の事業再生の着実な進捗を図り、中小企業の活力の再生を目的とした保証制度です。

(ア) 対象となる中小企業者

次のいずれかの計画（当該計画に係る債権者全員の合意が成立したものに限る。）に従って事業再生を行い、金融機関に対して計画の実行及び進捗の報告を行う中小企業者

- ① 中小企業基盤整備機構の指導又は助言を受けて作成された事業再生の計画
- ② 認定支援機関の指導又は助言を受けて作成された事業再生の計画
- ③ 特定認証紛争解決手続に従って作成された事業再生計画
- ④ 整理回収機構が策定を支援した再生計画
- ⑤ 地域経済活性化支援機構が再生支援決定を行った事業再生計画
- ⑥ 東日本大震災事業者再生支援機構が支援決定を行った事業再生計画
- ⑦ 私的整理に関するガイドラインに基づき成立した再建計画
- ⑧ 自然災害による被災者の債務整理に関するガイドラインに基づき作成された計画であって、特定債務等の調整の促進のための特定調停に関する法律に基づく調停における調書（同法第17条第1項の調停条項によるものを除く。）又は同法第20条に規定する決定において特定されたもの
- ⑨ 中小企業の事業再生等に関するガイドラインに基づき成立した事業再生計画
- ⑩ 中小企業基盤整備機構が産業競争力強化法第140条に規定する出資業務により出資を行った投資事業有限責任組合が策定を支援した再建計画
- ⑪ 経営サポート会議（信用保証協会、債権者たる金融機関その他の関係者が一堂に会し、中小企業者ごとに経営支援の方向性、内容等を検討する場）による検討に基づき作成し又は決定された事業再生の計画

(イ) 保証限度額等

保証限度額	2億8,000万円 普通保証 2億円以内 無担保保証 8,000万円以内
保証料率	責任共有制度対象の場合 : 0.2% (経保免除の場合も同様) 責任共有制度対象外の場合 : 0.2% (経保免除の場合も同様)
保証期間	一括返済 1年以内 分割返済 15年以内(据置期間は5年以内)
融資利率	金融機関の所定利率
必要送付書類	当協会所定の申込書類の他、次の資料を添付する。 ①上記(ア)に規定する計画 ②経営者保証免除対応確認書(免除対応を適用する場合)

※県の中小企業融資制度では、新型コロナウイルス感染症の影響等により業況が悪化する中、早期の事業再生に取り組む中小企業を対象とした「事業再生支援資金」を設けています。

この資金では、保証限度額は5,000万円となりますが、融資利率や保証料率を有利な条件で設置しています。

専門家派遣事業をご活用ください

当協会では、国が実施する「信用保証協会中小企業・小規模事業者経営支援強化促進補助金」事業を活用し、経営の安定に支障が生じている県内の中小企業等に対して、専門家（中小企業診断士等）を派遣する取り組みを本年度も実施しております。

この取り組みは、専門家のサポートによって、中小企業者等が抱える各種経営課題の解決を図り、事業の発展を促進することを目的としています。

◇専門家派遣事業の概要

1 利用対象者

- ① 当協会をご利用いただいている中小企業者等で、金融債務の返済緩和等を行いながら、経営改善に意欲的に取り組んでいる中小企業者等。
- ② 当協会の創業に関する保証をご利用いただいている中小企業者等のうち、創業フォローアップ先で、経営改善に意欲的に取り組んでいる中小企業者等。
- ③ 事業承継を予定している中小企業者等。
- ④ 生産性の向上を目指す中小企業者等。

2 費用負担

中小企業診断士等に支払う謝金など一切の費用は当協会が負担します。

但し、利用対象者④のうち、設備の導入を行う予定の場合は事業者負担が発生します。

3 本事業の運営

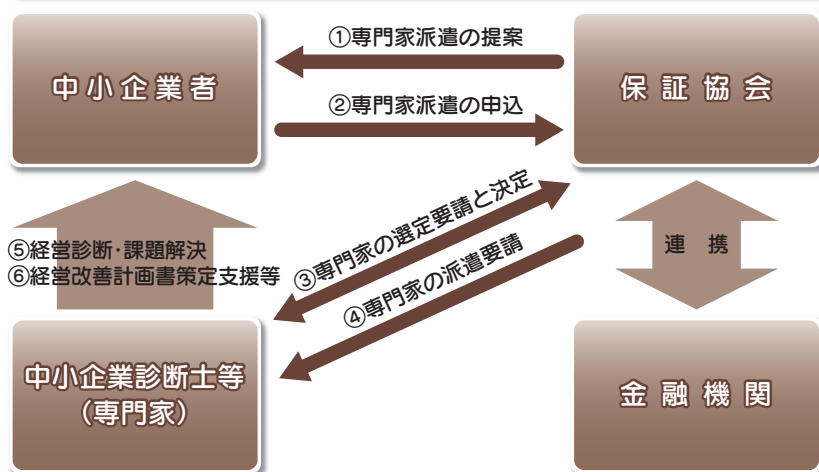
本事業は、中小企業者等の多岐にわたる課題に対応できるように、鹿児島県中小企業診断士協会、税理士法人さくら優和パートナーズ及びさくら経営支援株式会社と業務委託契約を締結しており、適任者を選定して派遣します。

4 事業期間

令和5年3月31日までに経営診断等を完了することが条件となります。

詳しくは、経営・承継支援課までお問い合わせください。

○専門家派遣フロー図



▶お問い合わせ先

経営・承継支援課
TEL 099-210-7369

どうぞお気軽に
ご相談ください



日本政策金融公庫と意見交換会を行いました!

令和4年8月22日(月)、株式会社日本政策金融公庫(以下、公庫という。)職員と当協会職員とで、意見交換会を行いました。公庫からは「最近の信用保険の動向について」の説明があり、理解を深めました。



意見交換を行う当協会職員

鹿児島信用金庫との意見交換会を実施しました!

令和4年9月5日(月)、9月6日(火)、9月15日(木)の3日間にかけて、鹿児島信用金庫(北薩中薩ブロック、始良霧島ブロック、南薩ブロック、大隅ブロック)と意見交換会を行いました。



意見交換会では、「信用補完制度について」や「新制度のご案内」、「申込記入の際の注意点」について説明を行い、後半では個別相談や情報交換等で交流を図りました。



大隅ブロック

霧島始良ブロック

かのや・きもつき創業応援塾に講師を派遣しました!



説明を行う当協会職員

令和4年9月20日(火)、かのや市商工会主催の「2022かのや・きもつき創業応援塾」が開催され、当協会より講師を派遣しました。この講座は、鹿屋市・肝属地区で創業を予定されている方を対象に全7日間開催(令和4年9月16日~10月22日)。うち入門編2日目の担当講師として、当協会職員が「効果的な資金調達」について講義を行い、理解を深めていただきました。

日置市商工会主催「日置市創業塾」に講師を派遣しました!

令和4年9月22日(木)、日置市商工会主催の「日置市創業塾」が開催され、当協会より講師を派遣しました。この講座は、日置市内で創業を予定されている方を対象に全11回開催(令和4年8月24日～10月6日)。うち第7講の担当講師として、当協会職員が「効果的な資金調達」について講義を行い、理解を深めていただきました。



説明会の様子

第1回若手職員研修会を開催しました!



研修会の様子

令和4年9月16日(金)、第1回若手職員研修会を開催しました。この研修会は、今年度より開始した、若手職員が今学びたいことについて研修会を計画し実施する取り組みです。

今回は、日経メディアプロモーション(株)から講師をお招きして「日経新聞の読み方講座」についてご講義頂きました。



日経MP情報アドバイザー
高橋氏による講座

職員研修「コミュニケーション研修」を開催しました!

令和4年9月22日(木)、株式会社インソースより講師をお招きし、職員研修「コミュニケーション研修」を開催しました。研修を通して、中小企業者や金融機関等の取引先との交渉時の取り組み姿勢等について、協会職員としてどうあるべきかを見直す契機となりました。



研修を聴講する当協会職員



グループ討議を行う当協会職員

中小企業者等の安定的な資金調達を支援し、県内経済の活性化や成長発展のため、
一層のご協力と信用保証のご利用をお願いいたします。

1 営業店別保証承諾額(今年度累計)

(1) 金融機関営業店別 BEST20

前月 順位	順位	金融機関名		保証承諾額	
		機関	営業店	件数	金額(千円)
4	➡	1	南日本銀行 鹿屋支店	25	373,890
14	➡	2	鹿児島銀行 国分支店	26	352,000
3	➡	3	南日本銀行 本店	25	336,000
17	➡	4	鹿児島銀行 伊敷支店	24	322,400
7	➡	5	鹿児島相互信用金庫 南支店	17	307,600
28	➡	6	鹿児島銀行 本店	18	301,500
11	➡	7	南日本銀行 伊敷支店	22	283,000
8	➡	8	鹿児島銀行 始良支店	26	271,050
5	➡	9	鹿児島信用金庫 国分支店	24	269,600
2	➡	10	鹿児島信用金庫 加治木支店	13	264,000
20	➡	11	鹿児島信用金庫 伊敷支店	13	263,744
6	➡	12	南日本銀行 卸本町支店	14	240,000
1	➡	13	鹿児島相互信用金庫 荒田支店	11	235,500
9	➡	14	鹿児島銀行 出水中央支店	14	228,800
27	➡	15	鹿児島相互信用金庫 大小路支店	18	225,000
16	➡	16	鹿児島信用金庫 谷山支店	20	219,900
24	➡	17	鹿児島信用金庫 本店	20	208,360
15	➡	18	鹿児島相互信用金庫 串木野支店	12	207,500
13	➡	19	鹿児島信用金庫 宮之城支店	11	199,500
19	➡	20	鹿児島信用金庫 蒲生支店	17	197,790

(2) 商工団体別 BEST10

前月 順位	順位	商工団体名	保証承諾額	
			件数	金額(千円)
1	➡	1	出水商工会議所	14 131,700
3	➡	2	霧島市商工会	13 87,800
2	➡	3	伊佐市商工会	8 64,000
7	➡	4	志布志市商工会	4 56,250
4	➡	5	霧島商工会議所	7 45,800
5	➡	6	始良市商工会	7 26,000
8	➡	7	阿久根商工会議所	4 22,200
6	➡	8	鶴の町商工会	3 19,300
	➡	9	鹿児島県中小企業団体中央会	1 12,000
9	➡	10	南さつま市商工会	1 10,000
10	➡	10	南大隅町商工会	1 10,000



2 金融機関営業店別保証債務残高伸長率(前年度末比) BEST10

(1) 前年度末保証債務残高5億円超グループ

前月 順位	順位	金融機関名		保証債務残高	
		機関	営業店	伸長率(%)	金額(千円)
1	➡	1	鹿児島銀行 高見馬場支店	125.8	5,659,270
4	➡	2	鹿児島銀行 志布志支店	113.0	906,831
2	➡	3	鹿児島信用金庫 宮之城支店	112.0	953,649
3	➡	4	鹿児島信用金庫 加治木支店	111.1	1,281,013
6	➡	5	鹿児島銀行 始良支店	110.4	1,719,571
8	➡	6	鹿児島相互信用金庫 串木野支店	109.5	1,291,395
	➡	7	宮崎太陽銀行 川内支店	109.1	677,575
7	➡	8	南日本銀行 宮之城支店	108.5	849,842
17	➡	9	鹿児島銀行 岩川支店	108.3	541,615
35	➡	10	鹿児島相互信用金庫 南支店	107.8	1,957,904

(2) 前年度末保証債務残高1億円超5億円未満グループ

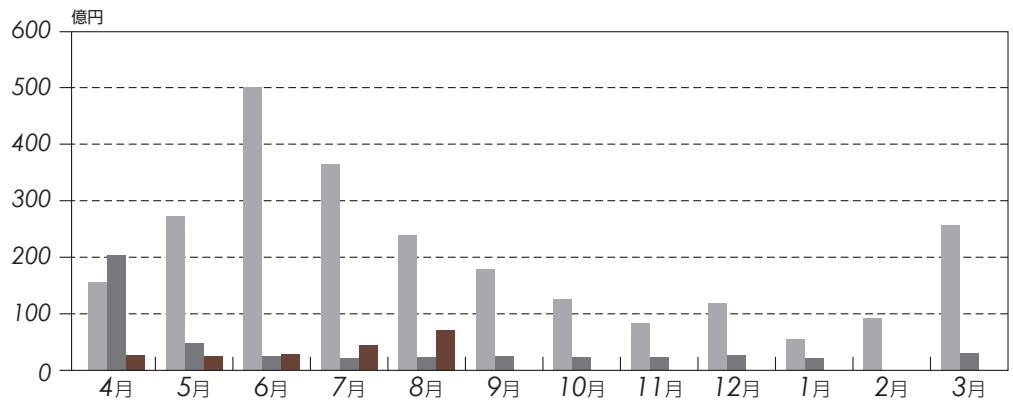
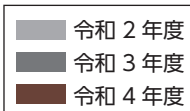
前月 順位	順位	金融機関名		保証債務残高	
		機関	営業店	伸長率(%)	金額(千円)
3	➡	1	鹿児島興業信用組合 志布志支店	123.8	316,082
1	➡	2	鹿児島銀行 西田支店	111.9	467,783
2	➡	3	鹿児島銀行 都城支店	111.0	123,053
6	➡	4	奄美大島信用金庫 喜界支店	110.4	250,451
4	➡	5	奄美大島信用金庫 瀬戸内支店	105.9	376,484
45	➡	6	鹿児島相互信用金庫 吾平支店	103.1	330,137
22	➡	7	鹿児島信用金庫 志布志支店	103.0	499,924
5	➡	8	鹿児島興業信用組合 中央駅前支店	102.5	429,389
8	➡	9	鹿児島興業信用組合 大崎支店	101.5	400,390
47	➡	10	鹿児島銀行 垂水支店	101.5	273,557

1 事業概況

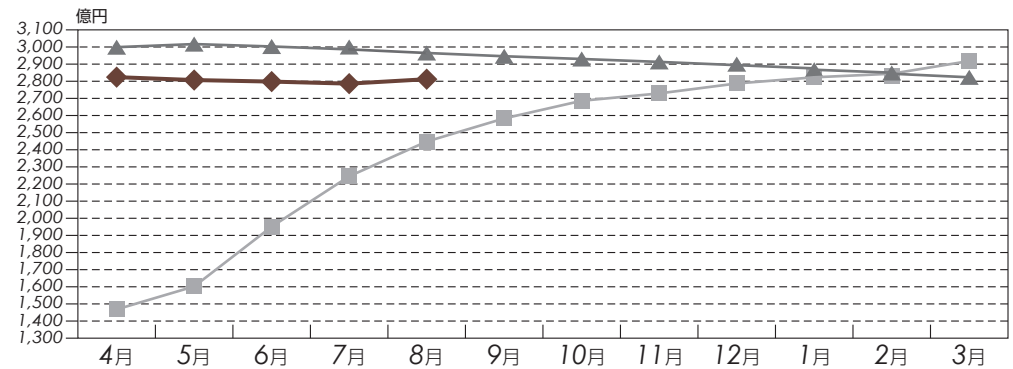
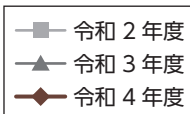
(単位：件・千円・%)

当 月 中				項 目	当 月 末			
件 数	金 額	前年比			件 数	金 額	前年比	
		件 数	金 額				件 数	金 額
669	7,631,350	227.6	278.0	保証 申 込	2,231	24,132,865	139.3	139.0
35	310,950	83.3	82.8	申 込 取 消	213	2,038,130	71.0	45.9
617	7,226,920	226.8	298.1	保証 承 諾	1,897	19,875,012	83.1	61.2
352	4,199,705	118.5	96.4	償 還	1,522	20,218,268	58.8	52.4
—	—	—	—	保証 債 務 残 高	27,254	281,291,633	99.1	94.9
19	105,791	100.0	79.4	代 位 弁 済	80	466,229	121.2	95.3
0	164	0.0	8.8	回 収	1	3,165	100.0	18.6
—	—	—	—	求 償 権 残 高	193	810,165	141.9	88.3

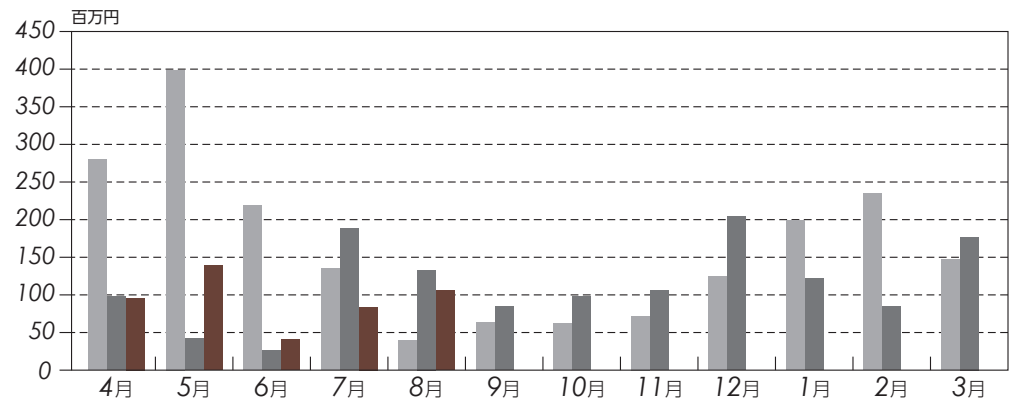
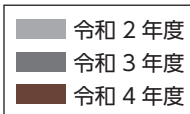
保証承諾の推移



保証債務残高の推移



代位弁済の推移



2 保証状況

(1) 金融機関別保証状況

金融機関	保証承諾						保証債務残高				代位弁済				
	当月中			当月末(04/4~04/8)			当月末				当月末(04/4~04/8)				
	件数	金額	前年比	件数	金額(A)	前年比	件数	金額	前年比	構成比	件数	金額(B)	前年比	構成比	B/A
鹿児島銀行	161	2,078,740	237.8	430	4,703,960	48.1	6,530	78,244,205	94.9	27.8	10	41,857	28.7	9.0	0.9
宮崎銀行	14	233,700	2337.0	33	380,350	49.3	753	11,172,242	96.7	4.0	0	0	—	0.0	—
肥後銀行	0	0	—	1	40,000	200.0	9	120,754	127.2	0.0	0	0	—	0.0	—
福岡銀行	0	0	—	0	0	—	62	1,397,856	97.9	0.5	0	0	—	0.0	—
西日本シティ銀行	2	20,000	—	4	26,000	34.7	85	1,442,863	97.6	0.5	0	0	—	0.0	—
地方銀行計	177	2,332,440	263.8	468	5,150,310	48.0	7,439	92,377,920	95.3	32.8	10	41,857	22.2	9.0	0.8
南日本銀行	128	1,351,800	207.7	433	4,433,342	56.9	6,253	62,421,878	96.0	22.2	26	149,726	147.2	32.1	3.4
宮崎太陽銀行	14	170,000	340.1	27	283,500	130.6	366	3,401,000	94.6	1.2	0	0	—	0.0	—
熊本銀行	0	0	—	3	45,100	14.0	184	2,574,109	91.7	0.9	0	0	—	0.0	—
第二地方銀行計	142	1,521,800	212.1	463	4,761,942	57.2	6,803	68,396,988	95.8	24.3	26	149,726	146.3	32.1	3.1
鹿児島信用金庫	129	1,430,850	329.4	405	4,658,684	74.8	4,621	44,365,863	94.7	15.8	9	44,953	41.4	9.6	1.0
鹿児島相互信用金庫	122	1,491,450	512.8	358	4,039,447	71.2	5,548	54,776,015	93.4	19.5	29	170,883	207.7	36.7	4.2
奄美大島信用金庫	2	22,000	733.3	6	82,000	39.7	324	2,933,919	95.3	1.0	0	0	—	0.0	—
信金中央金庫	0	0	—	0	0	—	0	0	—	0.0	0	0	—	0.0	—
信用金庫計	253	2,944,300	404.3	769	8,780,131	72.5	10,493	102,075,797	94.0	36.3	38	215,837	113.1	46.3	2.5
鹿児島興業信用組合	43	318,380	362.2	191	1,027,029	90.5	2,237	15,437,839	96.2	5.5	5	26,029	1254.9	5.6	2.5
奄美信用組合	0	0	—	0	0	—	128	1,150,959	93.4	0.4	0	0	—	0.0	—
鹿児島県医師信用組合	0	0	—	0	0	—	1	24,500	89.1	0.0	0	0	—	0.0	—
信用組合計	43	318,380	362.2	191	1,027,029	82.2	2,366	16,613,298	96.0	5.9	5	26,029	367.4	5.6	2.5
商工組合中央金庫	0	0	—	2	9,600	25.7	95	962,042	73.7	0.3	1	32,780	—	7.0	341.5
日本政策金融公庫	0	0	—	0	0	—	0	0	—	0.0	0	0	—	0.0	—
農林中央金庫	0	0	—	0	0	—	0	0	—	0.0	0	0	—	0.0	—
日本政策投資銀行	0	0	—	0	0	—	0	0	—	0.0	0	0	—	0.0	—
政府系金融機関計	0	0	—	2	9,600	25.7	95	962,042	73.7	0.3	1	32,780	—	7.0	341.5
みずほ銀行	0	0	—	0	0	—	2	32,684	77.5	0.0	0	0	—	0.0	—
三井住友銀行	0	0	—	1	6,000	120.0	27	429,962	76.8	0.2	0	0	—	0.0	—
三菱東京UFJ銀行	1	30,000	—	2	60,000	375.0	25	283,332	82.5	0.1	0	0	—	0.0	—
りそな銀行	0	0	—	0	0	—	1	76,192	—	0.0	0	0	—	0.0	—
都市銀行計	1	30,000	—	3	66,000	314.3	55	822,170	87.0	0.3	0	0	—	0.0	—
鹿児島県信用農業協同組合連合会	0	0	—	0	0	—	2	33,700	97.4	0.0	0	0	—	0.0	—
九州信用漁業協同組合連合会	1	80,000	—	1	80,000	—	1	9,719	—	0.0	0	0	—	0.0	—
小計	1	80,000	—	1	80,000	266.7	3	43,419	125.5	0.0	0	0	—	0.0	—
合計	617	7,226,920	298.1	1,897	19,875,012	61.2	27,254	281,291,633	94.9	100.0	80	466,229	95.3	100.0	2.3

(2) 市町村別保証状況

(単位：件・千円・%)

市町村	保証承諾					保証債務残高				代位弁済				
	当月中		当月末(04/4~04/8)			当月末				当月末(04/4~04/8)				
	件数	金額	件数	金額	前年比	件数	金額	前年比	構成比	件数	金額	前年比	構成比	
市	鹿児島市	268	3,185,900	871	9,056,894	56.6	12,972	138,194,500	94.1	49.1	46	320,324	105.9	68.7
	薩摩川内市	33	339,200	82	770,000	62.0	1,279	12,098,991	92.7	4.3	1	2,663	55.2	0.6
	鹿屋市	48	555,400	119	1,211,590	71.7	1,596	15,422,098	96.7	5.5	5	28,550	1098.0	6.1
	枕崎市	8	105,000	29	332,300	55.0	365	4,724,239	96.0	1.7	1	7,307	659.2	1.6
	いちき串木野市	17	208,500	43	543,500	149.2	509	5,397,130	99.1	1.9	0	0	—	0.0
	阿久根市	6	57,000	21	167,550	38.8	352	3,144,996	90.3	1.1	0	0	—	0.0
	出水市	15	153,000	51	552,500	66.7	876	8,282,452	93.9	2.9	4	12,942	—	2.8
	指宿市	8	58,500	29	324,740	40.1	617	6,343,611	92.6	2.3	0	0	—	0.0
	伊佐市	11	51,100	21	141,500	61.8	319	3,048,451	92.0	1.1	2	9,422	—	2.0
	南さつま市	11	123,000	31	333,500	76.4	444	4,341,842	98.8	1.5	0	0	—	0.0
	霧島市	44	608,600	145	1,642,200	60.2	1,900	19,832,965	96.3	7.1	3	17,229	46.5	3.7
	始良市	34	344,600	114	1,131,750	75.1	988	9,538,163	98.9	3.4	6	40,511	—	8.7
	垂水市	7	143,530	21	311,569	136.1	221	2,065,484	96.5	0.7	3	7,527	—	1.6
	日置市	19	194,500	54	517,402	78.0	727	6,474,019	94.9	2.3	2	4,564	6.7	1.0
	曽於市	17	219,690	33	448,790	109.8	428	3,949,557	97.2	1.4	0	0	—	0.0
志布志市	14	187,250	45	549,150	156.9	451	4,395,048	100.3	1.6	0	0	—	0.0	
南九州市	14	129,000	45	338,600	73.0	543	4,799,312	92.6	1.7	1	1,630	4.2	0.3	
西之表市	2	40,000	11	84,557	40.2	289	2,749,072	91.4	1.0	1	1,752	—	0.4	
奄美市	0	0	0	0	—	323	3,747,555	93.6	1.3	0	0	—	0.0	
鹿児島郡	十島村	0	0	0	0	—	1	3,889	97.2	0.0	0	0	—	0.0
	三島村	0	0	0	0	—	1	1,650	71.4	0.0	0	0	—	0.0
薩摩郡	さつま町	6	95,000	23	301,980	122.4	312	3,510,246	103.8	1.2	3	8,267	—	1.8
出水郡	長島町	4	85,300	11	135,750	75.9	118	1,211,164	91.4	0.4	0	0	—	0.0
始良郡	湧水町	0	0	10	148,200	82.9	119	1,187,894	100.0	0.4	0	0	—	0.0
曽於郡	大崎町	6	60,500	17	154,440	37.8	169	1,857,753	92.5	0.7	0	0	—	0.0
肝属郡	東串良町	0	0	6	79,500	117.0	75	764,220	99.7	0.3	0	0	—	0.0
	肝付町	8	132,050	17	185,550	47.7	203	2,445,202	99.2	0.9	1	213	—	0.0
	錦江町	1	5,000	5	30,000	37.0	89	900,221	100.3	0.3	0	0	—	0.0
	南大隅町	2	25,000	9	51,000	22.9	99	1,128,843	88.5	0.4	0	0	—	0.0
熊本郡	中種子町	5	39,000	9	75,200	98.0	114	1,001,795	94.2	0.4	0	0	—	0.0
	南種子町	4	24,300	10	79,300	59.4	124	1,006,758	88.8	0.4	1	3,328	—	0.7
	屋久島町	3	35,000	10	96,000	36.5	256	2,747,054	97.9	1.0	0	0	—	0.0
大島郡	龍郷町	0	0	0	0	—	37	545,561	95.0	0.2	0	0	—	0.0
	徳之島町	1	2,000	1	2,000	1.1	91	1,269,172	91.9	0.5	0	0	—	0.0
	天城町	0	0	0	0	—	34	361,311	92.7	0.1	0	0	—	0.0
	伊仙町	0	0	0	0	—	32	456,416	90.8	0.2	0	0	—	0.0
	宇検村	0	0	0	0	—	4	84,870	92.9	0.0	0	0	—	0.0
	喜界町	1	20,000	2	50,000	83.3	30	485,335	112.8	0.2	0	0	—	0.0
	瀬戸内町	0	0	2	28,000	18.5	78	947,272	92.9	0.3	0	0	—	0.0
	知名町	0	0	0	0	—	15	213,598	81.9	0.1	0	0	—	0.0
	大和村	0	0	0	0	—	3	37,700	95.4	0.0	0	0	—	0.0
	与論町	0	0	0	0	—	13	75,385	91.4	0.0	0	0	—	0.0
和泊町	0	0	0	0	—	38	498,842	93.2	0.2	0	0	—	0.0	
合 計	617	7,226,920	1,897	19,875,012	61.2	27,254	281,291,633	94.9	100.0	80	466,229	95.3	100.0	

(3) 保証種類別保証状況

(単位：件・千円・%)

保証種類	保証承諾						保証債務残高				代位弁済			
	当月中			当月末(04/4~04/8)			当月末				当月末(04/4~04/8)			
	件数	金額	前年比	件数	金額	前年比	件数	金額	前年比	構成比	件数	金額	前年比	構成比
一般保証	14	310,000	72.6	114	1,781,367	161.8	2,388	23,872,402	83.5	8.5	8	72,007	267.0	15.4
（Fast保証(500含む）	0	0	—	0	0	—	6	27,511	81.4	0.0	0	0	—	0.0
根保証	0	0	—	0	0	—	0	0	—	0.0	0	0	—	0.0
チェック保証	0	0	—	0	0	—	42	861,668	85.5	0.3	0	0	—	0.0
れんけい	8	239,700	330.6	43	1,261,120	645.1	205	4,244,456	130.6	1.5	1	41,359	—	8.9
（金融機関連携型）	8	239,700	330.6	43	1,261,120	645.1	199	4,108,340	134.2	1.5	1	41,359	—	8.9
（事業性評価型）	0	0	—	0	0	—	6	136,116	72.7	0.0	0	0	—	0.0
あんしん	0	0	—	0	0	—	0	0	—	0.0	0	0	—	0.0
環境対策サポート保証	0	0	—	0	0	—	74	612,393	80.3	0.2	0	0	—	0.0
当座貸越	9	140,000	31.4	73	1,415,000	104.5	382	7,644,679	98.9	2.7	1	4,050	—	0.9
事業者カードローン	24	184,000	109.9	88	646,500	100.3	526	3,226,703	97.3	1.1	3	27,712	—	5.9
事業者カードローン700	25	91,000	86.7	201	671,500	103.1	1,091	3,670,907	95.9	1.3	5	14,833	283.5	3.2
流動資産担保融資保証	0	0	—	1	8,000	100.0	12	396,580	131.6	0.1	0	0	—	0.0
中小企業特定社債保証	0	0	—	0	0	—	4	148,000	82.2	0.1	0	0	—	0.0
特別小口保証	0	0	—	0	0	—	0	0	—	0.0	0	0	—	0.0
小口零細企業保証	0	0	—	0	0	—	0	0	0.0	0.0	0	0	—	0.0
経営安定関連保証	1	13,000	—	5	163,000	82.7	226	4,960,676	82.3	1.8	1	32,780	82.2	7.0
経営革新関連保証	0	0	—	0	0	—	0	0	0.0	0.0	0	0	—	0.0
創業等関連保証	0	0	—	0	0	—	0	0	—	0.0	0	0	—	0.0
東日本大震災復興緊急保証	0	0	—	0	0	—	2	28,012	97.9	0.0	0	0	—	0.0
経営力強化保証	0	0	—	0	0	—	4	34,466	69.1	0.0	0	0	—	0.0
継続短期型サポート保証	0	0	—	0	0	—	11	124,789	17.8	0.0	0	0	—	0.0
（金融機関連携型）	0	0	—	0	0	—	11	124,789	23.8	0.0	0	0	—	0.0
（税理士連携型）	0	0	—	0	0	—	0	0	0.0	0.0	0	0	—	0.0
創業関連保証	3	14,000	39.0	18	63,390	79.4	157	503,604	113.1	0.2	3	6,620	—	1.4
経営改善サポート保証	0	0	—	0	0	—	11	303,851	92.8	0.1	0	0	—	0.0
条件変更改善型借換保証	0	0	0.0	0	0	0.0	24	553,806	107.1	0.2	0	0	—	0.0
特定経営承継関連保証	0	0	—	0	0	—	0	0	—	0.0	0	0	—	0.0
事業承継サポート保証	0	0	—	0	0	—	0	0	—	0.0	0	0	—	0.0
危機関連保証	0	0	—	0	0	0.0	49	1,378,987	93.2	0.5	0	0	—	0.0
財務要件型無保証人保証	0	0	—	0	0	—	2	81,887	704.4	0.0	0	0	—	0.0
地域産業資源活用事業関連	0	0	—	0	0	—	1	9,340	100.0	0.0	0	0	—	0.0
金融環境変化対応保証※	0	0	—	0	0	—	10	38,531	83.2	0.0	0	0	—	0.0
景気対応緊急保証※	0	0	—	0	0	—	108	1,531,190	85.8	0.5	1	282	—	0.1
事業承継特別保証	0	0	—	0	0	—	4	96,660	107.9	0.0	0	0	—	0.0
危機対応短期保証	0	0	—	0	0	—	0	0	—	0.0	0	0	—	0.0
伴走支援型特別保証	0	0	—	0	0	0.0	6	167,238	416.3	0.1	0	0	—	0.0
事業再生計画実施関連保証	0	0	—	1	50,000	—	1	50,000	—	0.0	0	0	—	0.0
新型コロナ対策特別借換保証	2	31,500	34.9	8	220,000	37.6	58	1,068,499	193.2	0.4	0	0	—	0.0
新型コロナ対策継続型サポート保証	2	25,000	100.0	25	376,000	102.4	61	967,000	263.3	0.3	0	0	—	0.0
おもてなし産業応援保証	1	2,000	—	10	37,000	—	9	34,509	—	0.0	0	0	—	0.0
その他の協会制度	0	0	—	0	0	—	0	0	—	0.0	0	0	—	0.0
協会制度計	89	1,050,200	74.9	587	6,692,877	124.2	5,468	56,610,831	92.1	20.1	23	199,643	276.9	42.8

※の制度は、現在取り扱っておりません。

(単位：件・千円・%)

保証種類	保証承諾						保証債務残高				代位弁済				
	当月中			当月末(04/4~04/8)			当月末				当月末(04/4~04/8)				
	件数	金額	前年比	件数	金額	前年比	件数	金額	前年比	構成比	件数	金額	前年比	構成比	
県	中小企業振興資金	80	695,340	154.5	391	3,509,916	180.0	3,608	19,873,788	95.3	7.1	7	24,974	46.4	5.4
	小規模企業活力応援資金	1	5,000	106.4	11	39,000	193.5	91	139,999	102.3	0.0	2	5,523	498.3	1.2
	創業支援資金	5	13,730	259.1	16	48,430	62.7	245	704,639	100.2	0.3	2	6,275	64.9	1.3
	新事業チャレンジ資金	0	0	—	1	2,000	20.0	12	93,471	92.6	0.0	0	0	—	0.0
	成長企業応援資金	0	0	—	0	0	—	9	106,078	89.4	0.0	0	0	—	0.0
	事業承継対策資金	0	0	—	1	5,000	—	6	41,881	174.9	0.0	0	0	—	0.0
	事業活動継続支援資金	0	0	—	0	0	—	1	147,399	91.4	0.1	0	0	—	0.0
	緊急災害対策資金	0	0	0.0	0	0	0.0	7	31,493	97.0	0.0	0	0	—	0.0
	緊急経営対策資金	0	0	—	0	0	—	6	11,139	75.6	0.0	0	0	—	0.0
	霧島山火山活動緊急経営対策資金	0	0	—	0	0	—	0	0	—	0.0	0	0	—	0.0
市	セーフティネット対応資金	4	42,000	—	12	189,500	203.8	108	869,392	133.5	0.3	1	213	3.6	0.0
	事業再生支援資金	0	0	—	0	0	—	33	477,999	94.4	0.2	0	0	—	0.0
	東日本大震災緊急対策資金※	0	0	—	0	0	—	3	32,625	75.3	0.0	0	0	—	0.0
	経済対策特別資金※	0	0	—	0	0	—	51	250,524	85.4	0.1	0	0	—	0.0
	店舗経営再建支援資金※	0	0	—	0	0	—	2	17,954	98.4	0.0	0	0	—	0.0
	商店街活性化資金※	0	0	—	0	0	—	0	0	—	0.0	0	0	—	0.0
	特別小口資金※	0	0	—	0	0	—	0	0	—	0.0	0	0	—	0.0
	新型コロナウイルス関連	0	0	—	0	0	—	132	985,312	86.3	0.4	1	2,159	21.6	0.5
	新型コロナウイルス感染症対応	0	0	—	0	0	0.0	13,470	177,523,246	92.3	63.1	27	182,901	79.8	39.2
	事業再生支援資金(感染症対応型保証対応)	0	0	—	0	0	—	0	0	—	0.0	0	0	—	0.0
度	新型コロナ関連事業継続支援資金	7	86,400	83.1	44	476,485	142.3	166	1,613,403	504.8	0.6	0	0	—	0.0
	原油・原材料高騰等対策特別資金	377	5,084,290	—	512	7,074,690	—	370	5,211,414	—	1.9	0	0	—	0.0
県 制 度 計	474	5,926,760	1,047.2	988	11,345,021	44.9	18,320	208,131,756	95.7	74.0	40	222,045	71.7	47.6	
鹿 児 島 市	産業振興資金	29	158,660	52.0	213	1,425,514	128.9	2,349	11,081,898	91.2	3.9	13	35,022	55.8	7.5
	特別小口資金	0	0	—	1	1,300	16.3	24	29,874	74.3	0.0	0	0	—	0.0
	小規模企業支援資金	15	56,500	109.7	65	179,200	113.9	447	928,720	113.0	0.3	0	0	0.0	0.0
	経営安定化資金	1	1,000	3.3	12	116,500	45.0	159	1,687,704	105.6	0.6	0	0	0.0	0.0
	環境配慮促進資金	0	0	—	0	0	—	7	29,429	70.5	0.0	0	0	—	0.0
	災害対策資金	0	0	—	0	0	—	0	0	—	0.0	0	0	—	0.0
	創業支援資金	8	27,800	139.0	30	108,600	101.8	330	791,853	106.3	0.3	4	9,518	211.4	2.0
	新事業展開支援資金	1	6,000	—	1	6,000	28.8	20	61,078	103.4	0.0	0	0	—	0.0
	街なかりノベーション推進資金	0	0	—	0	0	—	0	0	—	0.0	0	0	—	0.0
	短期事業資金※	0	0	—	0	0	—	2	3,164	89.9	0.0	0	0	—	0.0
度	危機関連保証対応	0	0	0.0	0	0	0.0	128	1,935,327	93.2	0.7	0	0	—	0.0
	鹿 児 島 市 制 度 計	54	249,960	54.8	322	1,837,114	98.6	3,466	16,549,047	94.3	5.9	17	44,540	41.6	9.6
合 計	617	7,226,920	298.1	1,897	19,875,012	61.2	27,254	281,291,633	94.9	100.0	80	466,229	95.3	100.0	

※の制度は、現在取り扱いしておりません。

(4) 業種別保証状況

(単位：件・千円・%)

業 種	保証承諾						保証債務残高				代位弁済			
	当月中			当月末(04/4~04/8)			当月末				当月末(04/4~04/8)			
	件数	金額	前年比	件数	金額	前年比	件数	金額	前年比	構成比	件数	金額	前年比	構成比
製 造 業	59	705,300	300.1	194	2,132,237	48.6	3,070	37,892,582	94.1	13.5	7	18,279	15.1	3.9
建 設 業	213	2,686,100	408.8	617	6,791,740	79.7	6,857	74,317,405	94.3	26.4	30	175,206	131.5	37.6
卸 売 業	55	831,500	312.0	154	2,390,830	70.3	2,140	32,166,359	95.0	11.4	9	110,270	238.1	23.7
小 売 業	150	1,157,520	200.3	422	3,129,288	48.2	7,152	57,654,283	94.4	20.5	19	116,685	110.2	25.0
うち、飲食業	58	284,130	413.0	131	732,715	35.1	2,849	17,834,334	95.1	6.3	7	44,319	64.2	9.5
運 送 倉 庫 業	29	479,600	407.5	100	1,457,850	80.2	885	13,775,913	98.8	4.9	0	0	—	0.0
うち、旅客運送業	1	20,000	235.3	5	41,000	8.1	177	2,996,157	97.7	1.1	0	0	—	0.0
サ ー ビ ス 業	82	909,300	235.6	311	2,658,747	42.8	5,732	50,877,456	95.0	18.1	13	36,366	46.3	7.8
うち、旅館ホテル	1	6,000	27.3	6	121,000	16.5	375	5,155,313	95.6	1.8	1	3,328	—	0.7
不 動 産 業	19	333,500	314.6	61	846,520	69.1	876	9,561,377	97.4	3.4	0	0	—	0.0
そ の 他 の 産 業	10	124,100	159.1	38	467,800	102.2	542	5,046,258	96.8	1.8	2	9,422	268.9	2.0
合 計	617	7,226,920	298.1	1,897	19,875,012	61.2	27,254	281,291,633	94.9	100.0	80	466,229	95.3	100.0

UPDATE!

—アップデート—

事業経営にご活用ください

参加無料

令和4年度創業者支援セミナー

鹿児島県信用保証協会では、創業期に事業者が抱えている課題等の解決を目的とした「令和4年度創業者支援セミナー」の参加者を募集中です。

【日 時】 令和4年11月14日（月） 14：00～16：00

【場 所】 鹿児島県信用保証協会 6階大会議室

【対象者】 開業後5年未満の創業者 定員30名程度（先着順）

【参加費】 無料

【講演テーマ】 第1部（90分程度）

テーマ 「創業者のための 脱☆ドンブリ経営！実践法」

講 師 二木 宏造 氏

（明快マネジメント研究所代表、株式会社さくら優和コンサルタント取締役副社長）

第2部（20分程度）

テーマ 「鹿児島県信用保証協会による創業者支援の取組について」

講 師 当協会職員

（セミナー終了後、希望者のみ個別相談会を実施予定）

申込締切

令和4年11月1日（火）



講師プロフィール

講師 二木 宏造（ふたき こうぞう）

明快マネジメント研究所 代表

株式会社さくら優和コンサルタント 取締役副社長

経営理念を起点に、ビジョンとお金を両立させ、起業の成長を愉しくサポートする専門家、フィロソフィパートナーとし活動。「経営をやさしく、深く、おもしろく！」が信条。中小企業診断士、CFP®、1級FP技能士、キャッシュフローコーチ®。

1984年鹿児島銀行入行。経営企画部門でリスク管理態勢構築。審査部門で企業審査、法人担当者向けにコンサルティングを指導。九州経済研究所経営支援部長を経て現職。

2019年より、「さくら優和二木塾」を開催し、次世代経営者を育成。全国の金融機関向け執筆、セミナー、動画講座の講師、一般消費者向けの金融教育等に注力している。

※お申し込みは電話もしくはHPの申込書をダウンロードし、ご記入のうえFAXでお送りください。

【お問い合わせ先】

鹿児島県信用保証協会 経営支援部 創業支援課（担当：平田、高崎）

TEL 099-210-7367 FAX 099-210-7397

UPDATE!

アップデート

事業経営にご活用ください

参加費
無料

～時代の潮流をつかむ～ ビジネスセミナー

公益財団法人日本生産性本部は「ビジネスセミナー」を開催する予定としており、現在参加者を募集中です。最新のビジネス潮流の紹介や、現在の外部環境における機会を活かすためのテクノロジーや事業支援サービス・ツール等を知っていただくためにセミナーを実施します。

【日時】第1回 9月22日(木)^(終了) 第2回 11月8日(火) 第3回 1月12日(木) 各回 13:30～15:30

【実施形式】オンライン形式による開催予定

【対象者】(1) 新規事業開発を推進する経営者・プロジェクトリーダーの方
(2) 事業開発部門で、自社事業・技術から新規事業へ発展させたい方
(3) 技術開発部門で、顧客ニーズを把握し、新しい研究テーマを発見したい方

【定員】各回80名程度(単回の参加も可能) 【参加費】無料

【開催内容】第1回:「激変の時代における新規事業開発～根底に流れる本質をつかむ～」
講師:丹野 幸敏 氏(アグリゲーター・ジャパン代表)
第2回:「等身大のDXが拓く中小企業の未来」
講師:高橋 佑輔 氏(日本生産性本部 主任経営コンサルタント)
第3回:「日本型雇用とイノベーション開発」
講師:佐々木 圭吾 氏(椋山女学園大学 現代マネジメント学部 教授)

※お申込みはFAX・メールのいずれかをお願いします。詳細および申請方法についてはHPをご確認ください。
(<https://www.jpc-net.jp/seminar/detail/005415.html>)

【お問い合わせ・申込先】(公財)日本生産性本部 TEL 080-4952-3833 ✉Haruka.Sado@jpc-net.jp
(公財)かごしま産業支援センター TEL 099-219-1272 TEL 099-219-1279 ✉ikusei@kisc.or.jp

受講料
無料

令和4年度 鹿児島市 創業スキル養成講座



令和4年度 鹿児島市 創業スキル養成講座 受講料無料

実践編

11月1日(木) 18:30～20:30
11月8日(木) 18:30～20:30
11月15日(木) 18:30～20:30
11月22日(木) 18:30～20:30
11月29日(木) 18:30～20:30

1. ビジネスプランづくりの進め方
2. グループ毎の個別指導
3. グループ毎の個別指導
4. グループ毎の個別指導
5. プレゼンテーション 発表・修了式

講師: 佐々木 圭吾 氏(椋山女学園大学 現代マネジメント学部 教授)

会場: ソーホーかごしま 会議室 令和4年10月14日(金)

お問い合わせ・お申込先
鹿児島市産業創出課
TEL 099-216-1319
FAX 099-216-1303
✉ im2-y@sp-kagoshima.com

鹿児島市は「創業スキル養成講座」を開催する予定としており、現在受講者を募集中です。

講座では、個別指導やディスカッションを取り入れ、事業計画をブラッシュアップすることで、具体的に創業することを目指します。

【日 時】令和4年11月1日(火)～11月29日(火)
18:30～20:30(全5回)

【定 員】15名(応募者多数の場合、選考)

【参加費】無料 令和4年10月14日(金)締切

【対象者】事業プランを持ち、1年以内に鹿児島市内で創業予定であり、本講座(全5回)を全て受講可能な方

【場 所】ソーホーかごしま会議室

※お申込みはFAX・メールのいずれかをお願いします。
<http://bi-kagoshima.jp> (ビジネス・インキュベーションかごしま)

【お問い合わせ・お申込先】
ソーホーかごしま TEL・FAX 099-219-1750
✉ im2-y@sp-kagoshima.com

UPDATE!

アップデート

事業経営にご活用ください

参加費
無料

誰でも分かる! やさしい経営分析 & 事業計画策定セミナー / 個別相談会

鹿児島商工会議所が「やさしい経営分析&事業計画策定セミナー」「個別相談会」を開催する予定としており、現在参加者を募集中です。

セミナーでは、「経営分析」を事業に身近なものとして学んでいただくと共にそれらの分析を、どう活用して、どんなストーリーで事業計画を展開していけば、採択されやすい計画が策定できるのか等について、セミナーを開催します。

【日 時】令和4年10月18日(火) 13:00~17:00
 〈セミナー〉13:00~16:00
 〈個別相談会〉16:00~17:00

【場 所】鹿児島商工会議所4階「アイムホール」

【定 員】セミナー 30名 相談会 各3名

【参加費】無料

【講 師】北嶋 知美氏

(株式会社ヒロインコンサルティング代表取締役)

昨年大人気のセミナーにつき第2弾開催決定!
 今年は金融機関等との個別相談会も同時開催します!

こんな方にオススメです
 自社の経営状況を正確に把握したい
 補助金の申請を考えている
 金融機関からの融資(設備購入・員外借種の借換)も考えている
 顧客から聞かなく、今後の企業展開を考えたい

定員
 セミナー 30名
 相談会 各3名
 受講料 無料

誰でも分かる! やさしい経営分析 & 事業計画策定セミナー / 個別相談会

北嶋 知美氏
 株式会社ヒロインコンサルティング 代表取締役 / 中堅企業経営者

10.18 (火) 13:00~17:00
 鹿児島商工会議所ビル4階「アイムホール」
 (鹿児島市千石1-1-34)

【セミナー】
 13:00~16:00
 経営分析の重要性と事業計画の作り方
 補助金の申請方法と審査のポイント
 融資の受け方と返済計画の立て方
 顧客からの声を事業計画に活かす

【個別相談会】
 16:00~17:00
 1対1で経営課題を相談し、具体的な対策をアドバイス

申込方法
 申し込みはHPの申込書をダウンロードし、メール、FAXもしくはオンラインフォームのいずれかでお送りください。

※お申し込みはHPの申込書をダウンロードし、メール、FAXもしくはオンラインフォームのいずれかをお願い致します。
 (https://www.kagoshima-cci.or.jp)

【お問い合わせ・申込先】鹿児島商工会議所 企業支援部 経営支援二課

TEL 099-225-9534 FAX 099-227-1977 ✉ shien2@space.ocn.ne.jp

参加費
無料

中小企業強靱化法 「事業継続力強化計画セミナー」

事業継続力強化計画セミナー
 自然災害や感染症対策に有効な
 事業継続力強化計画をつくってみよう!
 ~BCPのはじめの一歩~

認定されると、税制措置・金融支援・補助金加点等の優遇措置がある。
 ※作成することで、災害への備蓄が高まり、防災・減災につながる。
 ※人員体制の整備や設備投資、事業の見直し等を行うことで企業価値の向上につながる。
 ※自然災害のみでなく、感染症に対応した計画策定も可能。
 ※事業継続力強化計画を土台として、BCP(事業継続計画)への取組につながる。

近年、大規模な自然災害が多発し、新型コロナウイルス感染症が蔓延するなど、経済に大きな影響を与えています。そのような自然災害等や事業継続の危機に陥らないためにも、事業継続力強化計画を作成し、災害や感染症に備えた強靱な企業文化を醸成することが重要となります。

本セミナーでは、事業継続力強化計画の重要性や作成のポイント、鹿児島県内企業の取り組み事例、実際に発生した際に必要な対策などについて分かりやすく解説します。

【日 時】10月21日(金) 14:00~16:00
 【場 所】鹿児島中央ビルディング8階会議室 (鹿児島市山さの口町1-10)
 【定 員】50名 【参加費】無料
 【講 師】第1部 講師 杉本 綾美氏 (九州経済産業局 産業部経営支援課経営力向上調査官)
 第2部 講師 平田 道彦氏 (株式会社HR Trust 専務取締役)

【内 容】事業継続力強化計画の背景
 計画認定のメリット … 等

申し込みはHPの申込書をダウンロードし、メール、FAXもしくはオンラインフォームのいずれかでお送りください。

鹿児島商工会議所が「事業継続力強化計画セミナー」を開催する予定としており、現在参加者を募集中です。

セミナーでは、災害・感染症に対応するための事業継続力強化計画作成のポイントや認定のメリット、県内企業の具体的な取り組み事例などについて分かりやすく解説します。

【日 時】令和4年10月21日(金) 14:00~16:00
 【場 所】鹿児島中央ビルディング8階会議室(鹿児島市山さの口町1-10)
 【定 員】50名 【参加費】無料
 【講 師】第1部 講師 杉本 綾美氏 (九州経済産業局 産業部経営支援課経営力向上調査官)
 第2部 講師 平田 道彦氏 (株式会社HR Trust 専務取締役)

【内 容】事業継続力強化計画の背景
 計画認定のメリット … 等

※お申し込みはHPの申込書をダウンロードし、メール、FAXもしくはオンラインフォームのいずれかをお願い致します。

【お問い合わせ・申込先】鹿児島商工会議所 企業支援部 経営支援二課

TEL 099-225-9534 FAX 099-227-1977 ✉ shien2@space.ocn.ne.jp



31

LUCK APPARTMENT

ライフスタイルの一部に美味しいコーヒーを!!



令和4年2月、鹿児島市役所と鹿児島地方裁判所の近くにコーヒーショップ「LUCK APPARTMENT」がオープン。店内はゆったりとして、とても居心地の良い空間となっています。

開店時間は朝の6時30分。出勤前にサッと立ち寄ってコーヒーをテイクアウトすることができます。憂鬱な朝も気分が上がる美味しい一杯を提供。このスタイルは修行したオーストラリアのスタイルを踏襲しており、コーヒーが日常の一部になることを目指しています。

定番のドリップコーヒーはエチオピア



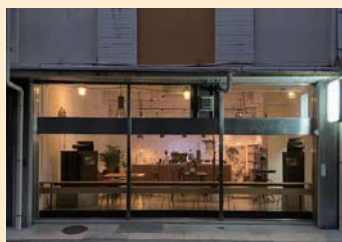
アとコロンビアをベースにしたオリジナルブレンドを使用。浅煎りのようにも深煎りのようにも感じられる、幅広く深い味わいが特徴です。

また、エスプレッソをベースにしたカプチーノやカフェラテは浅煎りでフルーティーな豆を使用。他の店とは違った味わいが感じられます。オーナーバリスタは確かな抽出技術を持っており、微妙な湿度や温度、豆のプレス具合を絶妙に調整しながら最高の一杯を仕上げます。

豆は地元のロースターと提携。地元こだわりの理由として、鹿児島のコーヒーショップが鹿児島のロースターと共に成長し、コーヒーが生活の一部になるようなライフスタイルを鹿児島で作っていきたいという思いが込められています。

ぜひ、ショップに気軽に立ち寄って、こだわりの一杯を味わってみてください。きっと幸せ(LUCK)な気持ちを感じられると思います。

上質な音楽とコーヒーのアロマに包まれる心地良い空間。



店名になっている「LUCK APPARTMENT」は、コーヒーを通して、縁や小さな幸せをもたらす場所を意味しています

住所 鹿児島市山下町12-12
営業時間 6:30~18:00(平日)
6:30~16:00(土日祝)
Web Instagram(luck_kagoshima_)
定休日 火曜日 駐車場 なし

32

Crête Crêpe

100種類のクレープメニューをご用意!!

玉里小学校を左手に伊敷病院に向かって歩いていくと、突如左手に現れる可愛いお店。そのお店は令和4年7月26日にオープンしたばかりの、クレープテイクアウト専門店「crête crêpe」です。シンプルなクレープからおかず系クレープまでなんと100種類のクレープを取り揃えています。

価格帯も大変リーズナブルで、シンプルなクレープは180円から楽しめます。



おかず系のチャーシューと煮卵のクレープ



オススメのモンブランクレープ

クレープはスイーツ系、シンプル系、アイス系、フード系の4つに分かれており、フード系は27種類とメニューが豊富で、手軽に食べられるランチとしてもぴったり。

お店のコンセプトとしてクレープ版マクドナルドを目指しており、将来はドライブスルーも出来るお店を作るのが夢とのこと。



お手軽なランチとして



クレープ生地はこだわりの国産全粒粉を使用しており、もちもちな触感です。お客様1番人気は「イチゴバナナチョコホイップ」。店主オススメは「ティラミスクレープ」や「モンブランクレープ」です。種類が多過ぎて迷ってしまった時はレジに掲示してある「定番10選」をご参考に。

甘い物を食べてちょっと一息つきたい時やドライブのお供が欲しい時等お気軽にお立ち寄りください。優しい店主が甘い匂いと共に笑顔でお待ちしております。



☎ 099-248-7005
住所 鹿児島市下伊敷1丁目34-24
営業時間 11:00~20:00迄
定休 なし 駐車場 なし
Web Instagram(cretcrepe)
※営業日や期間限定メニューに関してはinstagramにてチェック!

~当協会をご利用いただいた皆様に掲載のご協力をいただきました~

料金は一切
かかりませんまずはお気軽に
ご相談を!

さまざまな状況に応じて支援いたします!

創業支援

創業のお悩み解決を一緒に目指します

創業計画へのアドバイス、創業後のフォローアップ、外部専門家派遣など
【お問い合わせ】経営支援部 創業支援課 TEL:099-223-0274融資相談
窓口

資金調達にお困りの方ご相談はお早めに

金融機関紹介窓口【専用ダイヤル】TEL:099-223-7755
各種災害等特別相談窓口【相談窓口】保証部TEL:099-223-0271 経営支援部TEL:099-223-0274経営改善・
事業再生支援

生産性向上等の経営改善から抜本的な事業再生まで後押しします

外部専門家派遣による経営診断・経営改善計画策定支援、中小企業支援機関の支援事業活用など
【お問い合わせ】経営支援部 経営・承継支援課 TEL:099-223-0274事業承継
支援

承継の準備段階から承継後まで切れ目のない支援を行います

事業承継アドバイス、事業承継計画策定支援、外部専門家派遣など
【お問い合わせ】経営支援部 経営・承継支援課 TEL:099-223-0274

鹿児島県信用保証協会のご案内

住所 〒892-0846
鹿児島市加治屋町14-3

地図はこちら

ますますパワーアップして
中小企業の皆様のサポートに進進する
鹿児島県信用保証協会を
どうぞよろしくお願いいたします!

一步を踏み出す力になりたい

鹿児島県信用保証協会

保証部(2F).....TEL: 099-223-0271 FAX: 099-222-1093
経営支援部(3F).....TEL: 099-223-0274 FAX: 099-210-7397
管理部(4F).....TEL: 099-223-0272 FAX: 099-223-0318
総務部(5F).....TEL: 099-223-0273 FAX: 099-223-6399<https://www.kagoshima-cgc.or.jp>

鹿児島県信用保証協会

信用保証に関する苦情・質問など
のご相談をお受けしています

【苦情相談窓口】

TEL : 099-223-0530

風は南から
熱い鼓動

2023

燃ゆる感動 かがしま国体
—— 特別国民体育大会 ——燃ゆる感動 かがしま大会
—— 特別全国障害者スポーツ大会 ——鹿児島ユナイテッドFC
KAGOSHIMA UNITED FC鹿児島県信用保証協会は、「鹿児島ユナイテッドFC」・
「燃ゆる感動かがしま国体・かがしま大会」を応援しています。

かごんまの色®

このパンフレットは「かごんまの色® まっぼしトーン」を使用し制作しています。

【今月の色】 灰汁巻色 | かごんまの茶色

「あつまっ(あくまき)」は郷土の餅菓子。戦国時代からの保存食で、餅米をあくで煮て竹の皮に包んだものである。端午の節句には昔はこの家でも「あつまっ」を作って子どもの成長を祝った。べつ甲のように弾く「あつまっ」は、プルプルの触感や香り、えぐみがあり、一度食べたなら病みつきに。黒砂糖入りのきなこをまぶすのが一般的な食べ方だが、若い世代を中心に新たな食べ方が開発されている。