

# 保証月報



許可番号 04かごしま国体承認第1-1号



一步を踏み出す力になりたい

鹿児島県信用保証協会

2023 7 July

HOSHO GEPOU KAGOSHIMA



## かごしまのスポット 11 いずみ観光牛車(出水市)

薩摩藩にとって肥後藩(熊本県)との国境の街である出水には、藩内でも最大規模の外城と呼ばれる防衛拠点が築かれていました。そんな400年前の面影を色濃く残すのが出水麓武家屋敷群です。いずみ観光牛車は武家屋敷群を1周(約1km)を25分かけてまわります。復元された武家屋敷や、当時からほとんど変わっていない石垣や緑の生け垣などの風景を、牛車に揺られてのんびりと観光してみませんか。

巻頭

皆さんにも紹介したい  
ステキなお店

## New comer [第11回]

注目記事

- 「伴走支援型借換支援資金」(県制度)について
- 経営者保証を不要とする事業承継特別保証制度のご案内
- 経営サポート会議のご案内
- 国の経営改善計画支援策定事業(405事業)の支援対象者に係る当協会の費用補助について

連載

- ギャランティー通信(保証第一課)



LINE 公式アカウント

最新情報や経営支援に  
役立つ情報を配信中!

皆さんにも紹介したいステキなお店／

# Newcomer

当協会の創業支援先をご紹介します

第11回

33

## BARON.Cafe

こだわりの食材で作る絶品バーガー



左から霧島山麓ひなもりバーガー、黒毛和牛ほほ肉赤ワイン煮込みバーガー、BARONバーガー

高級なイメージのフレンチのお肉料理等を気軽に提供したいという店主の思いから令和4年7月にオープンしたハンバーガーショップです。

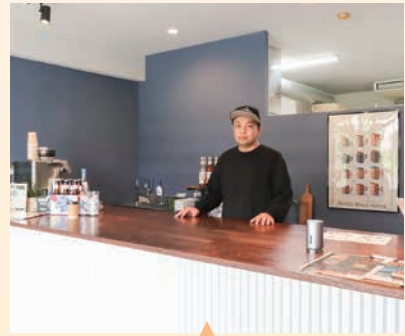
平和リース球場や白波スタジアムのすぐ近くにあり、カラフルな椅子が目を引きお洒落な外観です。



鹿児島県産黒毛和牛を使ったパティを挟んだ「BARONバーガー」(1,200円)や霧島山麓ひなもり豚100%のパティを挟んだ「霧島山麓ひなもりバーガー」(900円)が人気で、宮崎から仕入れているという全粒粉のパンズをはじめ、ソース以外は全て国産にこだわって作っており、肉のうま味たっぷりのパティとバルサミコ酢などを使用しているキャロットラベや赤ワインソースなどが絡み合せて上質な味に仕上がっています。

注文してから焼いてくれるので、店にあるイトインスペースで焼きたてをいただくこともできます。

店主のこだわりが詰まったバーガーを是非一度食べてみてください。



### 店主からメッセージ

鹿児島黒毛和牛や霧島ひなもりポークなどをメインに、県内産食材を使用してフレンチ風ソースハンバーガーを提供しています。

厳選されたコーヒー豆やノンアルコールカクテルなど、お子様も楽しんでもらえるドリンクも多数あるので、ぜひお越しください。

TEL 099-801-1726

住所 鹿児島市下荒田4丁目49-1 田畑ビル105

営業時間 7:30~19:30

(ハンバーガー) 11:00~19:00

創業 令和4年7月

定休日 不定休

駐車場 なし

Web [https://www.instagram.com/\\_baron.cafe/](https://www.instagram.com/_baron.cafe/)

34

## Hareya食堂

ボリューム満点アジフライ定食



料理の世界一筋の店主が令和4年8月にオープンした「Hareya食堂」。

店名の「はれや」は雨の日でも曇りでも店で食事をしたら晴れの日のように明るい気持ちになれるお店にしたいという思いと、食堂はジャンルに囚われず「おいしい」と思えるものを提供したいという思いから付けられています。

1番人気の「アジフライ定食」(1,300円)は、大きなアジフライが2枚ついてボリューム満点。ランチの定食はご飯・豚汁・タルタルソースがおかわり自由です。

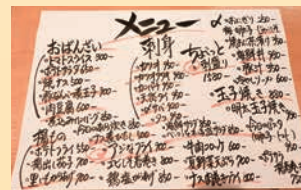
大きなアジが手に入らなかったときはアジフライの枚数を増やしたり、持ち帰り用のパックを無料で提供するなど店主の心意気を感じるお店です。



一番人気のアジフライ定食

スタッフの方の感じも良く、店内は女性や年配の方でも入りやすい明るい雰囲気、インスタを見て、宮崎や熊本から訪れるお客さんもいるそうです。

大きくて身がフワフワ、衣サクサクのアジフライを是非味わってみてください。



毎日手書きされるメニュー表

TEL 099-296-1534

住所 鹿児島市宇宿3丁目26-17 有満ビル101

営業時間 (昼) 11:30~15:00 (夜) 18:00~23:00

創業 令和4年8月

定休日 水曜日、日曜日の夜

駐車場 なし

Web [https://www.instagram.com/hareya\\_808/s/](https://www.instagram.com/hareya_808/s/)

### 店主からのアピールポイント

- ・おなかいっぱいになる定食!
- ・朝仕入れの鱈などの新鮮なお魚が食べられます。
- ・お魚大好き店主が作るおいしいご飯を楽しめます。
- ・お友達とでも、おひとり様でも、少人数でも楽しめるお店です。
- ・カウンターに並ぶおばんざいとお酒が楽しめるお店です。
- ・夜は毎日メニューが変わります。

～当協会をご利用いただいた皆様に掲載のご協力をいただきました～

## 伴走支援型借換支援資金(県制度)

### について

ゼロゼロ融資の返済が本格化しつつある現状を踏まえ、借換需要等に対応した「伴走支援型借換支援資金」が創設されています。

コロナ融資等の返済負担の軽減を図りつつ、収益力改善を促すため、金融機関による伴走支援と経営指標の向上目標を設定した経営行動計画書の作成が必要となります。

#### 制度概要

##### ▶保証対象

次のいずれかに該当し、かつ経営行動に係る計画を策定した方

- (1) セーフティネット保証4号による認定を受けていること
- (2) セーフティネット保証5号による認定を受けていること
- (3) 次の①又は② i から iii のいずれかに該当すること
  - ①最近1か月間の売上高が前年同月の売上高と比較して5%以上低下していること
  - ② i 最近1か月間の売上高総利益率または営業利益率が前年同月と比較して5%以上低下していること
  - ii 最近1か月間の売上高総利益率または営業利益率が直近決算と比較して5%以上低下していること
  - iii 直近決算の売上高総利益率または営業利益率が直近決算前期と比較して5%以上低下していること

▶限度額 1億円

▶利率 年1.4%～1.9%

▶保証料率 セーフティネット保証4・5号の場合 0.1% (国・県補助後)  
一般保証の場合 0.1%～0.51% (国・県補助後)

▶取扱期間 令和6年3月31日までに保証申込受付されたもの

##### ▶その他

- ・保証対象(1)の方で既存の保証付融資を借換する場合、借換対象が危機指定期間中(令和2年1月から令和3年12月31日)に協会が申込を受付し、かつ貸付実行されたセーフティネット保証5号であれば、借換対象の残高の範囲内で責任共有対象外保証での借換が可能
- ・対象者(2)(3)の方で、既存の保証付融資を借換する場合、借換対象が責任共有対象外であれば、借換対象の残高の範囲内で、責任共有対象外保証での借換が可能。

#### 借換え整理表

既往借入金	借換え内容		本制度の対象者要件		
			SN4号	SN5号	一般保証
責任共有対象	真水あり		×	○ 責任共有対象	○ 責任共有対象
	真水なし	危機指定期間中の5号以外	×	○ 責任共有対象	○ 責任共有対象
		危機指定期間中の5号	○ 責任共有対象外		
責任共有対象外	真水あり		○ 責任共有対象外	○ 責任共有対象	○ 責任共有対象
	真水なし		○ 責任共有対象外	○ 責任共有対象外	○ 責任共有対象外

○…借換え可 ×…借換え不可

# Information

—お知らせ—

## 経営者保証を不要とする事業承継特別保証制度のご案内

これから事業承継を予定される方、すでに事業承継を実施済の方が、円滑な事業承継を進めるため、事業承継時に経営者保証を不要とした「事業承継特別保証」（令和2年4月創設）をご紹介します。事業承継の際には是非ご活用ください！

### POINT①

#### 事業承継時に利用可能

事業承継後にも利用できるケースがあります

### POINT②

#### 経営者保証不要

### POINT③

中小企業活性化協議会及び事業承継・引継ぎ支援センターによる確認を受けた場合には信用保証料を大幅に軽減

### 本制度の特徴

### POINT④

経営者保証ありの既往借入金（プロパー融資を含む）についても借換可能（本制度で経営者保証不要に）

### ご利用いただける方

次の(1)又は(2)に該当し、かつ、(3)に該当する方

**属性要件** (1)【事業承継予定先】保証申込日から3年以内に事業承継を予定し、事業承継計画を有する法人  
(2)【事業承継済先】令和2年1月1日から令和7年3月31日までに事業承継を実施した、事業承継日から3年経過していない法人

**財務要件** (3) 次の①から④の要件を全て満たす法人  
①資産超過であること  
②EBITDA 有利子負債倍率※が15倍以内であること  
※ EBITDA 有利子負債倍率 = (借入金・社債－現預金) ÷ (営業利益＋減価償却費)  
③法人・個人の分離がなされていること  
④返済緩和している借入金がないこと

**対象資金** ①事業承継予定先  
既存のプロパー借入金（個人保証あり）の借換に加え、運転資金や設備資金等の事業資金も可  
②事業承継済先  
事業承継前の保証人を提供している既往借入金の返済資金のみ

### その他融資条件等

保証限度額	2億8,000万円（組合等4億8,000万円）
保証期間	分割返済の場合：10年以内（据置期間1年以内）、一括返済の場合：1年以内
信用保証料率	年0.45%～1.9%以内 (中小企業活性化協議会及び事業承継・引継ぎ支援センターの確認を受けた場合) 年0.20%～1.15%)
貸付利率	金融機関所定利率
連帯保証人	不要
添付書類	事業承継計画書、財務要件等確認書、借換債務等確認書（ニューマネーのみは不要）、他行借換依頼書兼確認書（他行借換を含む場合）、ガバナンス体制の整備に関するチェックシート（中小企業活性化協議会及び事業承継・引継ぎ支援センターによる確認を受けて保証料の割引を受ける場合）

# Information

—お知らせ—

## 経営サポート会議のご案内



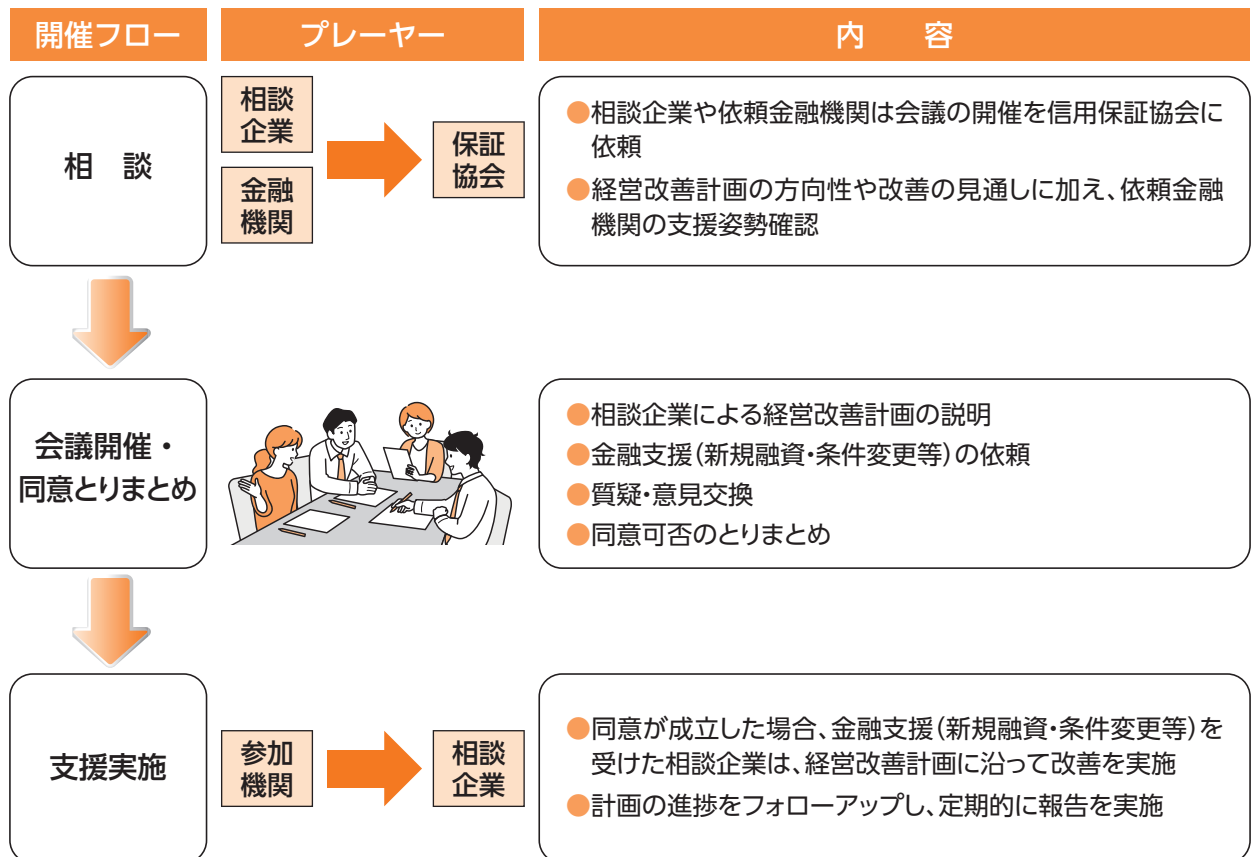
- ・経営改善計画を作ったので、複数の取引金融機関に説明し意見を聞いてみたい
- ・返済方法の変更を考えており、複数の取引金融機関と調整をすすめたい

相談無料

### 経営サポート会議をご活用ください

経営サポート会議とは、経営改善計画や金融支援の内容について合意形成を希望する中小企業者等が、取引金融機関と一堂に会し、情報共有や意見交換を行う場です。

ご利用いただける方	経営サポート会議の特徴
原則として、当協会のご利用があり、既往借入金について返済緩和等の措置を受けているが、経営改善に強い意欲をもつ中小企業者	①取引金融機関が一堂に会するため、返済方法の変更等について各々に相談に行く手間が省けます。 ②事業計画について、関係機関が一堂に会することで、よりの確なアドバイスを受けることができます。 ③中立・公正な信用保証協会が事務局となることで、複数金融機関と取引がある場合でのスムーズな調整が可能となります。



▶お問い合わせ先

経営・承継支援課 TEL : 099-210-7369

## 国の経営改善計画策定支援事業(405事業)の支援対象者に 係る当協会の費用補助について

国が実施する経営改善計画策定支援事業(405事業)及び早期経営改善計画策定支援事業は、借入金の返済負担等、財務上の問題を抱えている中小企業者等が、国が認定した専門家(認定経営革新等支援機関)の支援を受けて経営改善計画策定等をする場合、経営革新等支援機関に対する支払費用の一部を、国が中小企業活性化協議会を通じて支援を行う事業です。

### 【経営改善計画策定支援事業(405事業)と早期経営改善計画策定支援事業の比較】

	経営改善計画策定支援事業 (通称 405事業)	早期経営改善計画策定支援事業 (通称 ポストコロナ持続的発展計画事業)
対象者	金融支援を伴う本格的な経営改善の取組が必要な中小企業者等	資金繰りの管理や自社の経営状況の把握など、基本的な経営改善に取り組む中小企業者等
金融支援要否	必要です	必要ありません
金融機関の同意確認	原則として、取引のある全ての金融機関に計画を提出し、同意書の取得が必要	メイン(準メインも可)の金融機関に計画を提出し、受取書等を取得すれば可能
計画策定支援費用に係る国の費用補助	3分の2(上限200万円)	3分の2(上限15万円)
当協会の費用補助	経営改善計画策定支援費用の自己負担部分の一部を補助	なし

### 【当協会の費用補助の概要】

	経営改善計画策定支援事業(※) (通称 405事業)
当協会の費用補助	計画策定支援費用(※)の6分の1(上限30万円)
当協会の補助要件	県内で事業を行っており、当協会の保証を利用中で次の①か②に該当する方 ①当協会の経営サポート会議を利用する方 ②経営改善サポート保証の利用を予定している方

※ 伴走支援費用は対象外です。

### 【例：策定支援費用が90万円の場合】

負担者	国 (活性化協議会)	当協会	中小企業者
負担割合	2/3	1/6	1/6
金額	60万円	15万円	15万円

### ▶お問い合わせ先

経営・承継支援課

TEL : 099-210-7369 / FAX 099-210-7397

## 令和5年度第2回職員研修会の実施について

令和5年6月8日(木)に当協会6階大会議室において、立石裕明氏(㈱アテナソリューション代表取締役、小規模企業経営支援協会代表理事など)を講師としてお招きし、「中小企業・小規模事業者に対する伴走支援の在り方と支援人材の育成について」をテーマとして伴走支援の在り方などについてご講演いただきました。

講師の立石氏は温泉旅館の3代目として淡路島に生まれ、会社員経験を経て25歳の時に家業の温泉旅館業を事業承継されました。

平成7年の阪神淡路大震災で被災し、事業再生を実体験したほか、事業拡大に失敗し倒産した経験をお持ちです。その経験を活かし、全国各地で中小企業者や支援機関への講演やコンサルティングに取り組み、平成24年から小規模企業振興基本法制定プロジェクトに参画し、国の政策ブレーンとして数多くの案件に関与されています。

講演では、小規模事業者の多くはどんぶり勘定で棚卸もしていない、毎月の売上や経費の把握もできていないが、だからこそ伸びしろがあることや、売上予測が立てられない事業者でも作れるような資金繰り表の提案の重要性など、これまでの支援事例等を紹介いただき、「経営者だったからこそ経営者の気持ちが分かる」「大震災を経験したからこそ被災者の気持ちが分かる」と、支援者としての自身の考え方や事業者との関わり方など熱く語っていただきました。

最後には「支援機関として関係機関と連携し、ゼロゼロ融資の返済が本格化する事業者へ、より一層の支援をお願いしたい」との当協会への激励の言葉もいただきました。

講演終了後は、隣の交流室において、20名程度の希望者と簡単な飲食を伴いながらの意見交換もさせていただき、改めて、支援機関としての役割の大切さを認識する機会となりました。



講師を務める立石氏



職員研修会の様子

## 鹿児島信用金庫主催「営業担当者集合研修」への 講師派遣について

令和5年6月9日(金)、鹿児島信用金庫が実施した「営業担当役席研修」に当協会職員が講師として参加しました。

当協会からは信用保証の概要や新たに創設されたスタートアップ創出促進保証の説明のほか、4月から開始した経営改善支援連絡会議(略称「ゼロプロ」、事務局:当協会経営相談班)の取組などについて説明を行いました。



研修会にて説明する当協会職員

## 鹿児島相互信用金庫主催

## 「信用保証協会ブロック別勉強会」への講師派遣について

鹿児島相互信用金庫が実施する「信用保証協会ブロック別勉強会」に当協会職員が講師として参加しました。

当協会からは信用保証の概要や4月から開始した経営改善支援連絡会議(略称「ゼロプロ」、事務局:当協会経営相談班)の取組などについて説明を行いました。

研修会は6月6日～6月22日までの日程で各ブロック別に行われました。

①



②



③



①令和5年6月6日(火)開催  
【武町ブロック会場】

②令和5年6月12日(月)開催  
【本店・城北ブロック会場】

③令和5年6月13日(火)開催  
【鹿屋ブロック会場】



中小企業者等の安定的な資金調達を支援し、県内経済の活性化や成長発展のため、  
一層のご協力と信用保証のご利用をお願いいたします。

## 1 営業店別保証承諾額(今年度累計)

### (1)金融機関営業店別 BEST20

順位	金融機関名		保証承諾額	
	機関	営業店	件数	金額(千円)
1	南日本銀行	枕崎支店	6	229,500
2	南日本銀行	本店	12	218,000
3	鹿児島相互信用金庫	南支店	6	205,000
4	南日本銀行	卸本町支店	5	159,500
5	鹿児島信用金庫	加世田支店	3	157,000
6	鹿児島銀行	出水中央支店	14	154,000
7	鹿児島信用金庫	蒲生支店	7	149,800
8	鹿児島信用金庫	本店	8	136,850
9	南日本銀行	笠之原支店	10	131,597
10	鹿児島銀行	吉野支店	6	129,000
11	鹿児島相互信用金庫	荒田支店	6	122,000
12	鹿児島信用金庫	谷山支店	10	119,600
13	鹿児島信用金庫	鴨池支店	6	113,000
14	鹿児島信用金庫	川内支店	11	111,500
15	鹿児島信用金庫	加治木支店	6	106,600
16	宮崎銀行	鹿児島営業部	4	96,800
17	鹿児島信用金庫	志布志支店	8	96,300
18	南日本銀行	加世田支店	8	95,160
19	鹿児島相互信用金庫	谷山港支店	8	92,500
20	南日本銀行	大口支店	4	90,500

### (2)商工団体別 BEST10

順位	商工団体名	保証承諾額	
		件数	金額(千円)
1	伊佐市商工会	4	81,500
2	霧島商工会議所	5	72,500
3	鶴の町商工会	2	53,620
4	出水商工会議所	7	44,000
5	志布志市商工会	3	21,900
6	霧島市商工会	6	21,400
7	始良市商工会	2	13,000
8	南大隅町商工会	3	11,500
9	鹿児島商工会議所	2	8,000
10	川内商工会議所	1	3,000



## 2 金融機関営業店別保証債務残高伸長率(前年度末比)BEST10

### (1)前年度末保証債務残高5億円超グループ

順位	金融機関名		保証債務残高	
	機関	営業店	伸長率(%)	金額(千円)
1	鹿児島信用金庫	川内支店	113.5	635,487
2	鹿児島信用金庫	蒲生支店	110.6	1,119,623
3	鹿児島相互信用金庫	吹上支店	109.4	651,317
4	鹿児島銀行	大根占支店	109.0	626,794
5	商工組合中央金庫	鹿児島支店	106.4	926,666
6	鹿児島信用金庫	知覧支店	105.6	734,905
7	南日本銀行	阿久根支店	103.4	949,763
8	鹿児島信用金庫	始良支店	103.4	1,179,159
9	宮崎銀行	志布志支店	103.0	1,207,940
10	鹿児島信用金庫	岡之原支店	102.8	735,810

### (2)前年度末保証債務残高1億円超5億円未満グループ

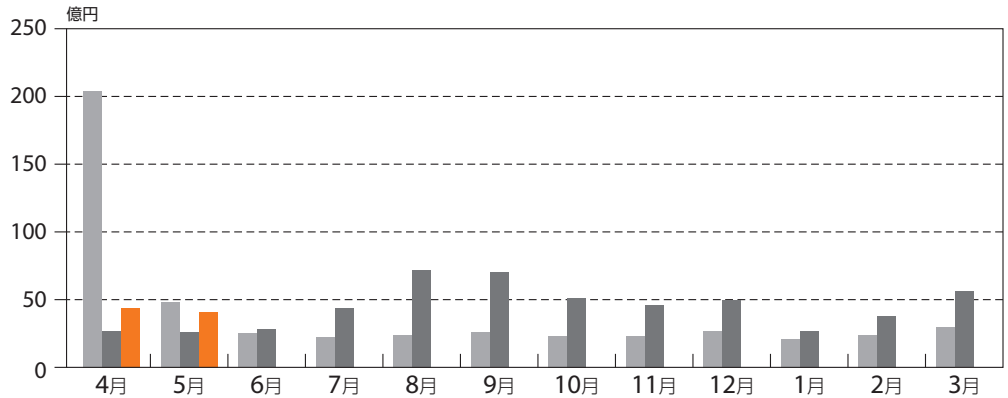
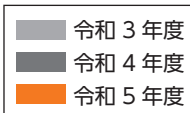
順位	金融機関名		保証債務残高	
	機関	営業店	伸長率(%)	金額(千円)
1	南日本銀行	甕島支店	109.1	225,223
2	南日本銀行	下甕支店	104.9	189,458
3	鹿児島銀行	大小路支店	104.6	497,378
4	鹿児島銀行	喜入支店	103.6	466,531
5	鹿児島興業信用組合	垂水支店	103.5	226,798
6	宮崎太陽銀行	南鹿児島支店	102.9	480,742
7	南日本銀行	川辺支店	102.8	487,773
8	鹿児島興業信用組合	豎馬場支店	102.1	422,945
9	鹿児島銀行	西田支店	102.0	460,729
10	鹿児島相互信用金庫	岩川支店	100.4	423,253

## 1 事業概況

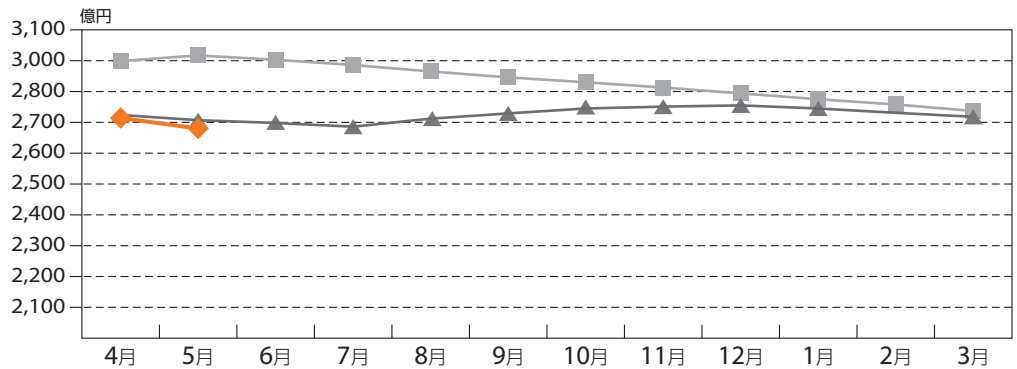
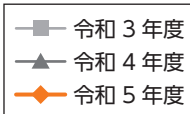
(単位：件・千円・%)

当月中				項目	当月末			
件数	金額	前年比			件数	金額	前年比	
		件数	金額				件数	金額
365	5,061,702	109.0	140.4	保証申込	698	9,428,392	108.0	137.5
52	598,288	118.2	134.2	申込取消	101	1,181,588	118.8	120.7
<b>317</b>	<b>4,130,285</b>	<b>122.9</b>	<b>159.9</b>	<b>保証承諾</b>	<b>727</b>	<b>8,575,740</b>	<b>137.4</b>	<b>160.9</b>
500	7,119,380	179.9	174.5	償還	905	12,676,481	157.9	156.4
—	—	—	—	保証債務残高	<b>27,675</b>	<b>277,992,713</b>	<b>102.3</b>	<b>99.0</b>
<b>32</b>	<b>164,079</b>	<b>246.2</b>	<b>117.7</b>	<b>代位弁済</b>	<b>44</b>	<b>214,398</b>	<b>137.5</b>	<b>91.2</b>
0	89	—	84.2	回収	0	126	—	4.5
—	—	—	—	求償権残高	252	1,108,155	173.8	191.3

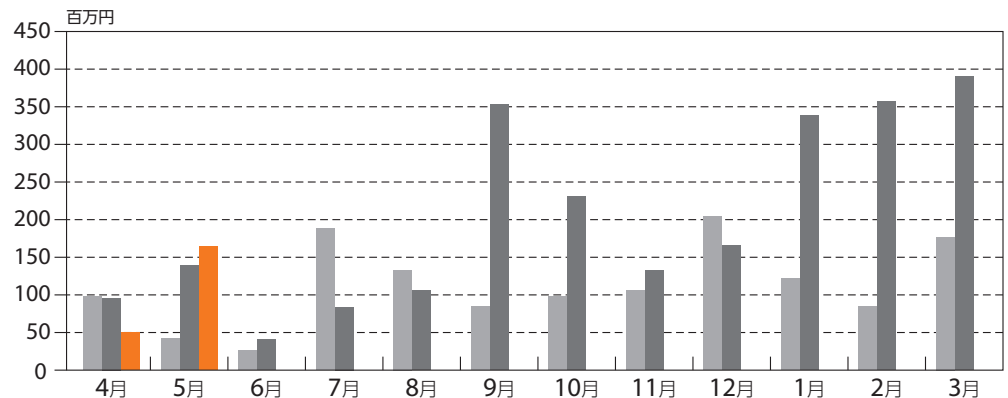
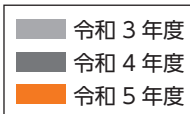
### 保証承諾の推移



### 保証債務残高の推移



### 代位弁済の推移



## 2 保証状況

### (1) 金融機関別保証状況

(単位：件・千円・%)

金融機関	保証承諾						保証債務残高				代位弁済				
	当月中			当月末(05/4~05/5)			当月末				当月末(05/4~05/5)				
	件数	金額	前年比	件数	金額(A)	前年比	件数	金額	前年比	構成比	件数	金額(B)	前年比	構成比	B/A
鹿児島銀行	63	785,390	148.7	142	1,541,890	142.0	6,609	76,981,899	98.9	27.7	7	29,791	92.9	13.9	1.9
宮崎銀行	8	157,240	619.1	14	298,740	721.6	784	11,284,286	100.6	4.1	0	0	—	0.0	—
肥後銀行	0	0	—	0	0	—	8	113,220	91.2	0.0	0	0	—	0.0	—
福岡銀行	0	0	—	0	0	—	62	1,344,379	94.9	0.5	0	0	—	0.0	—
西日本シティ銀行	0	0	—	1	20,000	2000.0	87	1,412,685	96.1	0.5	0	0	—	0.0	—
<b>地方銀行計</b>	<b>71</b>	<b>942,630</b>	<b>158.8</b>	<b>157</b>	<b>1,860,630</b>	<b>159.2</b>	<b>7,550</b>	<b>91,136,469</b>	<b>99.0</b>	<b>32.8</b>	<b>7</b>	<b>29,791</b>	<b>92.9</b>	<b>13.9</b>	<b>1.6</b>
南日本銀行	65	847,055	189.2	189	2,160,460	180.8	6,376	61,923,277	99.2	22.3	8	62,857	59.0	29.3	2.9
宮崎太陽銀行	1	10,000	833.3	4	44,000	898.0	383	3,301,958	99.8	1.2	0	0	—	0.0	—
熊本銀行	2	13,620	—	2	13,620	134.9	173	2,346,172	88.2	0.8	0	0	—	0.0	—
<b>第二地方銀行計</b>	<b>68</b>	<b>870,675</b>	<b>193.9</b>	<b>195</b>	<b>2,218,080</b>	<b>183.3</b>	<b>6,932</b>	<b>67,571,407</b>	<b>98.8</b>	<b>24.3</b>	<b>8</b>	<b>62,857</b>	<b>59.0</b>	<b>29.3</b>	<b>2.8</b>
鹿児島信用金庫	75	1,011,760	119.0	170	2,174,910	132.0	4,758	45,042,640	101.9	16.2	11	46,890	826.4	21.9	2.2
鹿児島相互信用金庫	65	936,370	177.3	130	1,667,170	165.5	5,579	53,537,733	98.2	19.3	10	46,809	56.1	21.8	2.8
奄美大島信用金庫	1	10,000	—	1	10,000	333.3	320	2,747,902	93.1	1.0	1	8,418	—	3.9	84.2
信金中央金庫	0	0	—	0	0	—	0	0	—	0.0	0	0	—	0.0	—
<b>信用金庫計</b>	<b>141</b>	<b>1,958,130</b>	<b>142.1</b>	<b>301</b>	<b>3,852,080</b>	<b>144.9</b>	<b>10,657</b>	<b>101,328,274</b>	<b>99.7</b>	<b>36.4</b>	<b>22</b>	<b>102,117</b>	<b>114.5</b>	<b>47.6</b>	<b>2.7</b>
鹿児島興業信用組合	31	258,050	174.4	68	544,150	194.2	2,282	15,057,476	97.8	5.4	6	18,802	257.3	8.8	3.5
奄美信用組合	0	0	—	0	0	—	124	1,085,031	92.3	0.4	1	832	—	0.4	—
鹿児島県医師信用組合	0	0	—	0	0	—	1	22,250	88.1	0.0	0	0	—	0.0	—
<b>信用組合計</b>	<b>31</b>	<b>258,050</b>	<b>174.4</b>	<b>68</b>	<b>544,150</b>	<b>194.2</b>	<b>2,407</b>	<b>16,164,758</b>	<b>97.4</b>	<b>5.8</b>	<b>7</b>	<b>19,634</b>	<b>268.7</b>	<b>9.2</b>	<b>3.6</b>
商工組合中央金庫	3	40,800	510.0	3	40,800	510.0	81	951,020	90.3	0.3	0	0	—	0.0	—
日本政策金融公庫	0	0	—	0	0	—	0	0	—	0.0	0	0	—	0.0	—
農林中央金庫	0	0	—	0	0	—	0	0	—	0.0	0	0	—	0.0	—
日本政策投資銀行	0	0	—	0	0	—	0	0	—	0.0	0	0	—	0.0	—
<b>政府系金融機関計</b>	<b>3</b>	<b>40,800</b>	<b>510.0</b>	<b>3</b>	<b>40,800</b>	<b>510.0</b>	<b>81</b>	<b>951,020</b>	<b>90.3</b>	<b>0.3</b>	<b>0</b>	<b>0</b>	<b>—</b>	<b>0.0</b>	<b>—</b>
みずほ銀行	0	0	—	0	0	—	1	30,000	88.7	0.0	0	0	—	0.0	—
三井住友銀行	2	47,000	783.3	2	47,000	783.3	22	357,208	78.6	0.1	0	0	—	0.0	—
三菱東京UFJ銀行	0	0	—	0	0	—	19	250,187	90.5	0.1	0	0	—	0.0	—
りそな銀行	0	0	—	0	0	—	1	67,624	85.5	0.0	0	0	—	0.0	—
<b>都市銀行計</b>	<b>2</b>	<b>47,000</b>	<b>783.3</b>	<b>2</b>	<b>47,000</b>	<b>783.3</b>	<b>43</b>	<b>705,019</b>	<b>83.6</b>	<b>0.3</b>	<b>0</b>	<b>0</b>	<b>—</b>	<b>0.0</b>	<b>—</b>
鹿児島県信用農業協同組合連合会	0	0	—	0	0	—	2	33,475	98.7	0.0	0	0	—	0.0	—
九州信用漁業協同組合連合会	0	0	—	0	0	—	2	89,292	905.6	0.0	0	0	—	0.0	—
鹿児島いずみ農業協同組合	1	13,000	—	1	13,000	—	1	13,000	—	0	0	0	—	0	—
<b>小計</b>	<b>1</b>	<b>13,000</b>	<b>—</b>	<b>1</b>	<b>13,000</b>	<b>—</b>	<b>5</b>	<b>135,767</b>	<b>310.1</b>	<b>0.0</b>	<b>0</b>	<b>0</b>	<b>—</b>	<b>0.0</b>	<b>—</b>
<b>合計</b>	<b>317</b>	<b>4,130,285</b>	<b>159.9</b>	<b>727</b>	<b>8,575,740</b>	<b>160.9</b>	<b>27,675</b>	<b>277,992,713</b>	<b>99.0</b>	<b>100.0</b>	<b>44</b>	<b>214,398</b>	<b>91.2</b>	<b>100.0</b>	<b>2.5</b>

## (2) 市町村別保証状況

(単位：件・千円・%)

市町村	保証承諾						保証債務残高				代位弁済			
	当月中		当月末(05/4~05/5)				当月末				当月末(05/4~05/5)			
	件数	金額	件数	金額	前年比	件数	金額	前年比	構成比	件数	金額	前年比	構成比	
市	鹿児島市	158	2,264,718	343	4,173,768	161.1	13,172	135,800,245	98.1	48.9	22	125,914	64.0	58.7
	薩摩川内市	16	117,500	40	340,595	196.2	1,297	12,107,155	100.3	4.4	1	1,748	—	0.8
	鹿屋市	18	79,187	45	374,637	96.2	1,643	15,481,498	100.8	5.6	0	0	—	0.0
	枕崎市	5	220,000	14	283,700	454.6	364	4,491,627	94.9	1.6	2	3,268	44.7	1.5
	いちき串木野市	5	50,000	10	151,500	175.1	522	5,452,553	105.6	2.0	0	0	—	0.0
	阿久根市	4	36,200	13	150,200	346.5	355	3,196,640	98.5	1.1	1	8,177	—	3.8
	出水市	13	133,620	24	301,620	198.7	856	8,155,879	98.4	2.9	0	0	—	0.0
	指宿市	8	123,500	11	181,500	318.4	614	6,337,365	98.0	2.3	1	7,847	—	3.7
	伊佐市	4	69,700	12	130,600	353.0	335	2,916,387	93.3	1.0	0	0	—	0.0
	南さつま市	6	100,800	13	266,660	517.8	441	4,289,655	99.6	1.5	0	0	—	0.0
	霧島市	20	230,500	51	577,000	115.0	1,967	19,979,525	101.9	7.2	5	19,992	584.0	9.3
	始良市	10	144,800	38	431,200	109.1	1,053	10,086,958	108.5	3.6	3	8,777	63.1	4.1
	垂水市	4	37,000	7	60,000	141.2	224	2,112,416	103.5	0.8	2	2,709	—	1.3
	日置市	6	66,900	12	127,400	112.8	715	6,161,105	94.7	2.2	1	1,978	—	0.9
	曾於市	2	25,000	12	158,000	114.1	415	3,615,211	94.5	1.3	0	0	—	0.0
	志布志市	10	132,600	22	219,500	157.9	471	4,567,454	108.5	1.6	0	0	—	0.0
	南九州市	1	8,000	11	155,300	310.6	555	4,782,356	100.2	1.7	2	16,557	1015.5	7.7
西之表市	3	35,000	7	112,000	543.7	285	2,693,969	97.9	1.0	0	0	—	0.0	
奄美市	0	0	0	0	—	316	3,542,443	92.5	1.3	1	832	—	0.4	
鹿児島郡	十島村	0	0	0	0	—	2	10,980	274.5	0.0	0	0	—	0.0
	三島村	0	0	0	0	—	1	1,155	63.6	0.0	0	0	—	0.0
薩摩郡	さつま町	5	27,770	6	37,770	110.4	310	3,352,231	98.5	1.2	0	0	—	0.0
出水郡	長島町	0	0	2	8,000	55.2	121	1,219,012	101.2	0.4	0	0	—	0.0
始良郡	湧水町	4	48,500	6	55,500	44.0	121	1,139,923	91.7	0.4	1	653	—	0.3
曾於郡	大崎町	0	0	1	11,000	92.1	175	1,882,364	104.4	0.7	0	0	—	0.0
肝属郡	東串良町	2	23,000	4	63,000	190.9	75	709,106	95.9	0.3	0	0	—	0.0
	肝付町	3	26,700	6	43,700	194.2	198	2,490,983	101.9	0.9	0	0	—	0.0
	錦江町	2	8,500	3	22,500	102.3	98	883,153	96.8	0.3	0	0	—	0.0
	南大隅町	3	61,000	7	76,000	253.3	112	1,261,613	112.4	0.5	0	0	—	0.0
熊本郡	中種子町	1	6,000	1	6,000	73.2	116	950,592	93.9	0.3	0	0	—	0.0
	南種子町	1	8,800	3	12,100	605.0	138	1,016,602	99.8	0.4	0	0	—	0.0
	屋久島町	3	44,990	3	44,990	749.8	243	2,717,206	99.0	1.0	1	7,529	—	3.5
大島郡	龍郷町	0	0	0	0	—	34	515,410	93.4	0.2	0	0	—	0.0
	徳之島町	0	0	0	0	—	93	1,189,757	91.7	0.4	0	0	—	0.0
	天城町	0	0	0	0	—	32	342,144	93.1	0.1	0	0	—	0.0
	伊仙町	0	0	0	0	—	31	411,497	87.9	0.1	0	0	—	0.0
	宇検村	0	0	0	0	—	4	79,992	92.5	0.0	0	0	—	0.0
	喜界町	0	0	0	0	—	28	448,514	97.1	0.2	1	8,418	—	3.9
	瀬戸内町	0	0	0	0	—	78	870,833	91.7	0.3	0	0	—	0.0
	知名町	0	0	0	0	—	15	196,419	89.4	0.1	0	0	—	0.0
	大和村	0	0	0	0	—	3	36,350	95.3	0.0	0	0	—	0.0
	与論町	0	0	0	0	—	12	68,913	89.2	0.0	0	0	—	0.0
和泊町	0	0	0	0	—	35	427,525	83.4	0.2	0	0	—	0.0	
合 計	317	4,130,285	727	8,575,740	160.9	27,675	277,992,713	99.0	100.0	44	214,398	91.2	100.0	

### (3) 保証種類別保証状況

(単位：件・千円・%)

保証種類	保証承諾						保証債務残高				代位弁済			
	当月中			当月末(05/4~05/5)			当月末				当月末(05/4~05/5)			
	件数	金額	前年比	件数	金額	前年比	件数	金額	前年比	構成比	件数	金額	前年比	構成比
一般保証	20	259,120	64.5	26	354,580	52.2	2,100	20,697,114	83.7	7.4	2	8,291	25.2	3.9
（Fast保証(500含む）	0	0	—	0	0	—	4	7,212	25.1	0.0	0	0	—	0.0
根保証	0	0	—	0	0	—	0	0	—	0.0	0	0	—	0.0
チェスト保証	0	0	—	0	0	—	38	807,774	90.4	0.3	0	0	—	0.0
れんけい	4	187,600	48.4	6	227,600	36.5	214	4,243,353	112.4	1.5	0	0	0.0	0.0
（金融機関連携型）	4	187,600	48.4	6	227,600	36.5	210	4,182,297	116.8	1.5	0	0	0.0	0.0
（事業性評価型）	0	0	—	0	0	—	4	61,056	31.6	0.0	0	0	—	0.0
あんしん	0	0	—	0	0	—	0	0	—	0.0	0	0	—	0.0
環境対策サポート保証	0	0	—	0	0	—	70	543,379	81.1	0.2	0	0	—	0.0
当座貸越	10	160,500	68.0	18	291,500	46.5	367	7,403,084	98.5	2.7	1	9,304	229.7	4.3
事業者カードローン	19	183,000	190.6	42	311,000	126.4	497	3,072,223	95.2	1.1	0	0	0.0	0.0
事業者カードローン700	36	130,000	89.0	58	217,000	81.4	1,034	3,495,830	96.4	1.3	4	12,735	582.0	5.9
流動資産担保融資保証	1	64,000	—	2	92,000	—	9	361,394	90.9	0.1	0	0	—	0.0
中小企業特定社債保証	0	0	—	0	0	—	3	120,000	75.0	0.0	0	0	—	0.0
特別小口保証	0	0	—	0	0	—	0	0	—	0.0	0	0	—	0.0
小口零細企業保証	0	0	—	0	0	—	0	0	0.0	0.0	0	0	—	0.0
経営安定関連保証	0	0	0.0	0	0	0.0	189	4,340,866	83.7	1.6	1	11,528	—	5.4
経営革新関連保証	0	0	—	0	0	—	0	0	—	0.0	0	0	—	0.0
創業等関連保証	0	0	—	0	0	—	0	0	—	0.0	0	0	—	0.0
東日本大震災復興緊急保証	0	0	—	0	0	—	1	2,888	10.3	0.0	0	0	—	0.0
経営力強化保証	0	0	—	0	0	—	3	26,373	70.1	0.0	0	0	—	0.0
継続短期型サポート保証	0	0	—	0	0	—	10	105,840	84.1	0.0	0	0	—	0.0
（金融機関連携型）	0	0	—	0	0	—	10	105,840	84.1	0.0	0	0	—	0.0
（税理士連携型）	0	0	—	0	0	—	0	0	—	0.0	0	0	—	0.0
創業関連保証	6	18,850	—	9	26,350	310.0	184	595,178	124.1	0.2	0	0	0.0	0.0
スタートアップ創出促進保証	1	15,000	—	2	17,000	—	2	17,000	—	0.0	0	0	—	0.0
経営改善サポート保証	0	0	—	0	0	—	10	204,668	65.9	0.1	0	0	—	0.0
条件変更改善型借換保証	1	90,000	—	5	191,000	—	29	714,021	123.0	0.3	0	0	—	0.0
特定経営承継関連保証	0	0	—	0	0	—	0	0	—	0.0	0	0	—	0.0
事業承継サポート保証	0	0	—	0	0	—	0	0	—	0.0	0	0	—	0.0
危機関連保証	0	0	—	0	0	—	48	1,261,088	89.4	0.5	0	0	—	0.0
財務要件型無保証人保証	0	0	—	0	0	—	2	70,295	82.0	0.0	0	0	—	0.0
地域産業資源活用事業関連	0	0	—	0	0	—	1	9,340	100.0	0.0	0	0	—	0.0
金融環境変化対応保証※	0	0	—	0	0	—	9	36,633	94.3	0.0	0	0	—	0.0
景気対応緊急保証※	0	0	—	0	0	—	97	1,365,889	86.6	0.5	1	653	—	0.3
事業承継特別保証	0	0	—	0	0	—	4	79,677	77.9	0.0	0	0	—	0.0
危機対応短期保証	0	0	—	0	0	—	0	0	—	0.0	0	0	—	0.0
伴走支援型特別保証	2	90,000	—	3	150,000	—	11	364,401	212.2	0.1	0	0	—	0.0
事業再生計画実施関連保証	0	0	—	0	0	—	1	50,000	—	0.0	0	0	—	0.0
新型コロナ対策特別借換保証	0	0	0.0	0	0	0.0	61	1,120,503	124.0	0.4	0	0	—	0.0
新型コロナ対策継続型サポート保証	3	33,000	39.3	10	141,000	110.2	57	931,000	100.4	0.3	0	0	—	0.0
おもてなし産業応援保証	0	0	0.0	1	3,000	37.5	22	186,813	3,736.3	0.1	0	0	—	0.0
その他の協会制度	0	0	—	0	0	—	0	0	—	0.0	0	0	—	0.0
協会制度計	103	1,231,070	80.3	182	2,022,030	72.3	5,073	52,226,624	91.7	18.8	9	42,511	40.4	19.8

※の制度は、現在取り扱っておりません。

(単位：件・千円・%)

保証種類	保証承諾						保証債務残高				代位弁済				
	当月中			当月末(05/4~05/5)			当月末				当月末(05/4~05/5)				
	件数	金額	前年比	件数	金額	前年比	件数	金額	前年比	構成比	件数	金額	前年比	構成比	
県	中小企業振興資金	63	495,207	71.9	141	1,146,457	77.8	3,291	17,946,229	89.5	6.5	7	18,621	1,062.6	8.7
	小規模企業活力応援資金	8	38,500	320.8	8	38,500	202.6	91	161,754	105.0	0.1	1	2,494	—	1.2
	創業支援資金	1	3,000	29.4	6	19,500	107.1	259	728,154	99.2	0.3	1	3,054	—	1.4
	新事業チャレンジ資金	1	30,000	—	1	30,000	—	11	89,240	96.1	0.0	0	0	—	0.0
	成長企業応援資金	0	0	—	0	0	—	7	84,825	78.5	0.0	0	0	—	0.0
	事業承継対策資金	0	0	—	1	3,000	—	8	42,943	109.2	0.0	0	0	—	0.0
	事業活動継続支援資金	0	0	—	0	0	—	1	136,950	90.8	0.0	0	0	—	0.0
	緊急災害対策資金	0	0	—	0	0	—	5	27,613	73.3	0.0	0	0	—	0.0
	緊急経営対策資金	0	0	—	0	0	—	4	7,040	58.5	0.0	0	0	—	0.0
	霧島火山活動緊急経営対策資金	0	0	—	0	0	—	0	0	—	0.0	0	0	—	0.0
	セーフティネット対応資金	0	0	0.0	0	0	0.0	103	784,644	93.6	0.3	0	0	—	0.0
	事業再生支援資金	2	67,000	—	2	67,000	—	35	522,494	104.4	0.2	0	0	—	0.0
	東日本大震災緊急対策資金※	0	0	—	0	0	—	3	32,580	99.8	0.0	0	0	—	0.0
	経済対策特別資金※	0	0	—	0	0	—	45	225,520	88.4	0.1	0	0	—	0.0
〇脚疫経営再建支援資金※	0	0	—	0	0	—	2	17,837	98.4	0.0	0	0	—	0.0	
商店街活性化資金※	0	0	—	0	0	—	0	0	—	0.0	0	0	—	0.0	
特別小口資金※	0	0	—	0	0	—	0	0	—	0.0	0	0	—	0.0	
新型コロナウイルス関連	0	0	—	0	0	—	124	831,527	81.2	0.3	1	2,140	—	1.0	
新型コロナウイルス感染症対応	0	0	—	0	0	—	12,906	160,375,800	88.4	57.7	11	57,426	53.5	26.8	
事業再生支援資金(感染症対応型保証対応)	0	0	—	1	35,000	—	1	35,000	—	0.0	0	0	—	0.0	
新型コロナ関連事業継続支援資金	0	0	0.0	0	0	0.0	177	1,630,231	120.6	0.6	0	0	—	0.0	
伴走支援型借換支援資金	67	1,766,340	—	122	3,047,535	—	137	3,500,304	—	1.3	0	0	—	0.0	
原油・原材料高騰等対策特別資金	12	113,300	—	140	1,391,600	—	2,135	23,570,848	—	8.5	0	0	—	0.0	
<b>県 制度 計</b>	<b>154</b>	<b>2,513,347</b>	<b>317.8</b>	<b>422</b>	<b>5,778,592</b>	<b>327.6</b>	<b>19,345</b>	<b>210,751,534</b>	<b>101.9</b>	<b>75.8</b>	<b>21</b>	<b>83,735</b>	<b>76.8</b>	<b>39.1</b>	
鹿 児 島 市	産業振興資金	45	316,160	149.0	86	621,910	101.2	2,136	9,951,214	87.0	3.6	8	53,904	283.3	25.1
	特別小口資金	0	0	—	0	0	—	19	21,461	68.3	0.0	0	0	—	0.0
	小規模企業支援資金	6	18,300	126.2	22	76,800	148.3	468	1,057,807	112.4	0.4	2	3,590	—	1.7
	経営安定化資金	0	0	0.0	0	0	0.0	144	1,460,286	86.3	0.5	1	9,496	—	4.4
	環境配慮促進資金	0	0	—	0	0	—	6	20,418	63.0	0.0	0	0	—	0.0
	災害対策資金	0	0	—	0	0	—	2	7,424	—	0.0	0	0	—	0.0
	創業支援資金	9	51,408	401.6	14	71,408	261.6	335	821,279	106.4	0.3	2	2,015	117.8	0.9
	新事業展開支援資金	0	0	—	1	5,000	—	26	84,568	124.8	0.0	0	0	—	0.0
	街なかリノベーション推進資金	0	0	—	0	0	—	0	0	—	0.0	0	0	—	0.0
	短期事業資金※	0	0	—	0	0	—	2	2,760	84.0	0.0	0	0	—	0.0
危機関連保証対応	0	0	—	0	0	—	119	1,587,339	79.5	0.6	1	19,148	—	8.9	
<b>鹿 児 島 市 制度 計</b>	<b>60</b>	<b>385,868</b>	<b>149.6</b>	<b>123</b>	<b>775,118</b>	<b>100.9</b>	<b>3,257</b>	<b>15,014,555</b>	<b>88.4</b>	<b>5.4</b>	<b>14</b>	<b>88,153</b>	<b>425.1</b>	<b>41.1</b>	
<b>合 計</b>	<b>317</b>	<b>4,130,285</b>	<b>159.9</b>	<b>727</b>	<b>8,575,740</b>	<b>160.9</b>	<b>27,675</b>	<b>277,992,713</b>	<b>99.0</b>	<b>100.0</b>	<b>44</b>	<b>214,398</b>	<b>91.2</b>	<b>100.0</b>	

※の制度は、現在取り扱っておりません。

## (4) 業種別保証状況

(単位：件・千円・%)

業 種	保証承諾						保証債務残高				代位弁済			
	当月中			当月末(05/4~05/5)			当月末				当月末(05/4~05/5)			
	件数	金額	前年比	件数	金額	前年比	件数	金額	前年比	構成比	件数	金額	前年比	構成比
製 造 業	29	577,037	251.2	83	1,213,832	254.4	3,118	37,484,285	98.5	13.5	0	0	—	0.0
建 設 業	114	1,419,558	161.8	229	2,593,308	149.3	7,036	74,542,202	101.0	26.8	9	40,929	57.6	19.1
卸 売 業	26	468,220	169.5	59	944,720	151.7	2,168	31,533,545	98.6	11.3	8	69,696	63.2	32.5
小 売 業	79	908,150	204.1	167	1,693,650	187.7	7,219	56,376,792	97.5	20.3	19	85,013	229.8	39.7
うち、飲食業	17	133,600	108.9	47	381,100	175.4	2,932	17,795,329	97.0	6.4	13	47,858	682.7	22.3
運 送 倉 庫 業	8	154,800	75.7	23	410,500	106.9	893	13,313,081	100.1	4.8	1	3,448	—	1.6
うち、旅客運送業	0	0	0.0	2	6,700	35.3	165	2,679,044	88.2	1.0	1	3,448	—	1.6
サ ー ビ ス 業	50	461,150	107.9	130	1,293,960	157.6	5,805	50,118,599	97.8	18.0	6	13,565	168.8	6.3
うち、旅館ホテル	4	27,800	—	6	69,800	—	364	5,006,780	97.1	1.8	1	7,529	226.2	3.5
不 動 産 業	6	87,200	110.9	21	191,100	83.3	907	9,654,113	101.5	3.5	0	0	—	0.0
そ の 他 の 産 業	5	54,170	123.1	15	234,670	149.5	529	4,970,097	100.1	1.8	1	1,748	—	0.8
<b>合 計</b>	<b>317</b>	<b>4,130,285</b>	<b>159.9</b>	<b>727</b>	<b>8,575,740</b>	<b>160.9</b>	<b>27,675</b>	<b>277,992,713</b>	<b>99.0</b>	<b>100.0</b>	<b>44</b>	<b>214,398</b>	<b>91.2</b>	<b>100.0</b>

# ギョランデー通信

## KAGOSHIMA Guarantee News 2023

### 保証第一課



**内村 大作**

保証部次長兼保証第一課長

(後列中央)

金融機関及び関係機関の皆様には、かねてより当協会の業務運営につきまして多大なるご協力をいただき、感謝申し上げます。

保証第一課は、大隅半島、霧島・始良地区等の保証業務を担当しており、入協2年目から20年超のベテラン職員まで計5名のメンバー構成となっています。

新型コロナは感染症法上の「5類」に移行されましたが、原油・原材料高騰等の影響もあり、厳しい経営状況が続いている県内事業者も少なくないと思われます。

金融機関及び関係機関の皆様と連携・協力しながら金融支援を行っていくため、職員一丸となり、丁寧かつ迅速な対応に努めていきますので、引き続き、ご支援・ご協力のほど、よろしくお願いいたします。

**堂満 典子**

(後列左)

私の毎朝のルーティーンはヘッドスタンド（頭立ちの逆転のポーズ）をすること。今でこそ壁無しで真っ直ぐ立ってますが、初めの頃は豪快に転がり、体を打ちつけて大変でした。

**岡本 由紀**

(後列右)

両手に「マスカケ線」というちょっと珍しい手相があります。強運、天下取りの手相とも言われており、徳川家康も「マスカケ線」があったようです。私もいつか大物になるかも？

**後藤 雅典**

(前列左)

入協、保証部ともに4年目になります。令和4年に始めたランニングは、青島と鹿児島フルマラソンで連続サブ4達成中。どうやら調べたところ「4」は「安定」を象徴する数字だそうです。何事にも腰を据えて頑張ります！

**久見木 聡**

(前列右)

娘の部活動（試合）の送迎で地方を訪れた時に、ランニングと温泉を楽しんでいます。最近のおすすめは「神の湯」とも呼ばれる紫尾温泉。自然に囲まれた道を走って、温泉に入ると心身共にリフレッシュできますよ！

**永原 聖也**

(前列中央)

入協2年目になります。3月に鹿児島マラソンに参加しましたが、途中で両足をつり、20キロ以上を早歩きでの完走という地獄のデビューになりました。今年も参加するかは正直迷ってます。



LINEで最新情報や経営支援に役立つ情報を配信中。友だち登録をお願いします！

料金は一切  
かかりません

まずはお気軽に  
ご相談を!

# さまざまな状況に応じて支援いたします!

創業支援	<p><b>創業のお悩み解決を一緒に目指します</b></p> <p>創業計画へのアドバイス、創業後のフォローアップ、外部専門家派遣など 【お問い合わせ】経営支援部 創業支援課 TEL:099-223-0274</p>
融資相談 窓口	<p><b>資金調達にお困りの方ご相談はお早めに</b></p> <p>金融機関紹介窓口【専用ダイヤル】TEL:099-223-7755 各種災害等特別相談窓口【相談窓口】保証部TEL:099-223-0271 経営支援部TEL:099-223-0274</p>
経営改善・ 事業再生支援	<p><b>生産性向上等の経営改善から抜本的な事業再生まで後押しします</b></p> <p>外部専門家派遣による経営診断・経営改善計画策定支援、中小企業支援機関の支援事業活用など 【お問い合わせ】経営支援部 経営・承継支援課 TEL:099-223-0274</p>
事業承継 支援	<p><b>承継の準備段階から承継後まで切れ目のない支援を行います</b></p> <p>事業承継アドバイス、事業承継計画策定支援、外部専門家派遣など 【お問い合わせ】経営支援部 経営・承継支援課 TEL:099-223-0274</p>

**事前予約制** [休日相談会日時] 毎週土日・祝日 9:00~17:00まで  
**休日・夜間相談窓口** [夜間相談会日時] 毎週月から金曜日 17:30~19:30まで  
 【お問い合わせ】経営支援部 TEL:099-223-0274 FAX:099-210-7397

## 鹿児島県信用保証協会のご案内

**住所** 〒892-0846  
鹿児島市加治屋町14-3

地図はこちら

ますますパワーアップして  
中小企業の皆様のサポートに進進する  
鹿児島県信用保証協会を  
どうぞよろしくお願ひします!



一步を踏み出す力になりたい

## 鹿児島県信用保証協会

保証部(2F).....TEL: 099-223-0271 FAX: 099-222-1093  
 経営支援部(3F).....TEL: 099-223-0274 FAX: 099-210-7397  
 管理部(4F).....TEL: 099-223-0272 FAX: 099-223-0318  
 総務部(5F).....TEL: 099-223-0273 FAX: 099-223-6399

<https://www.kagoshima-cgc.or.jp>

鹿児島県信用保証協会



信用保証に関する苦情・質問などの  
ご相談をお受けしています

【苦情相談窓口】

TEL : 099-223-0530



熱い鼓動  
風は南から



2023

燃ゆる感動 **かごしま国体**  
—— 特別国民体育大会 ——

燃ゆる感動 **かごしま大会**  
—— 特別全国障害者スポーツ大会 ——

**鹿児島ユナイテッドFC**  
KAGOSHIMA UNITED FC

鹿児島県信用保証協会は、「鹿児島ユナイテッドFC」・  
「燃ゆる感動かごしま国体・かごしま大会」を応援しています。



かごんまの色®

このパンフレットは「かごんまの色® まっぼしーん」を使用し制作しています。



【今月の色】金柑色 | かごんまの橙

「きんかん」は、果実よりも果皮の部分が甘く、香り爽やかな可愛らしい長球の柑橘類である。鹿児島県は生産量全国第2位の「きんかん」大国。その中でも、薩摩川内市入来地区のハウスきんかんで糖度が16度以上のものは、いりきブランドと呼ばれる。一口食べれば太陽をまるかじりしたような感覚さえ抱くのだ。舌や鼻だけでなく、目でも楽しく味わうことができる「きんかん色」を抽出した。