

# 保証月報



許可番号 04かごしま国体承認第1-1号



一步を踏み出す力になりたい

鹿児島県信用保証協会

2023 8 August

HOSHO GEPOU KAGOSHIMA



## かごしまのスポット 12 丸武産業株式会社(薩摩川内市)

丸武産業が製造する日本伝統の甲冑は、その技術や芸術性が高く評価されています。製造50年来の実績を有し、業界シェア7割超を誇ります。敷地面積約4,000坪の本社・工場が一体となった「甲冑工房丸武テーマパーク」内は、本格的な庭園やお城があり、戦国武将展示館では忠実に再現された歴代武将の鎧などを見ることができ、兜等の随所に施された職人の精巧な技術に感動します。

巻頭

## Spirit of KAGOSHIMA (第8回 光るものづくり企業を訪問しました) 丸武産業株式会社 田ノ上 智隆 代表取締役のご紹介

注目記事

- 「創業支援資金」(県制度)のご案内
- 経営者保証を不要とする保証の取扱いについて
- 経営改善計画や事業再生計画に基づく保証制度のご案内
- 事業再生計画実施関連保証(感染症対応型)

連載

- ギャランティー通信(保証第二課)



LINE公式アカウント

最新情報や経営支援に  
役立つ情報を配信中!

# Spirit of KAGOSHIMA

～ 光るものづくり企業を

訪問しました～



## 丸武産業 株式会社

本社：鹿児島県薩摩川内市湯島町3535-7

TEL 0996-26-3113

支店：東京都千代田区外神田2丁目1-15

TEL 03-5256-4618

事業：甲冑工房丸武テーマパーク運営

甲冑製造・修理・レンタル

代表取締役 たのうえともたか 田ノ上 智隆 様

### Q 会社の事業内容を教えてください。

甲冑の製造や、博物館等に収蔵の甲冑等の修理・復元のほか、時代劇やイベント等の甲冑レンタルなどを行っています。

平成30年に本社・工場と一体となった「甲冑工房丸武テーマパーク」では、入場料無料で、職人が実際に作業している工房を見ることができます。

展示館には時代劇などで試用された甲冑を数多く展示しています。

### Q 商品を製造するうえで大切にしていることを教えてください。

職人は35人おり、1つ1つ丁寧に手作業で作っています。鎧作りは図面がないため職人の感覚が頼りです。鎧の構造や仕組みを研究したり文献を読んだりして技術を磨いています。

時代劇等の役者の要望に応じて、素材の厚みを薄くして軽量化を図ったり、経年劣化した鎧を作ってほしいという依頼があればその通りに作るなど、お客様の用途・要望に合わせて対応することができます。

その技巧や芸術性が高く評価され、当社の甲冑は平成9年に鹿児島県の伝統的工芸品に指定されたほか、令和4年から薩摩川内市のふるさと納税の返礼品にも指定されました。

この職人の技術を継承し、当社の商品をお買い求めいただいたお客様から寄せられた声をもとに、今後の商品づくりに活かしていきます。



▲兜を製造する様子を見学することができます

### Q 大リーグで兜が使用され一躍注目されましたが反響を教えてください。

野球に全く興味がない人間だったため、その反響の大きさに驚きました。テーマパークの来場者は、海外からのお客様も含め、週末の土日は200～300人と以前より倍増し、旅行会社のバスツアーも復活しました。

展示館ではエンゼルスで使用されているものと同じ型の兜が見えます。

今回を機に薩摩川内市でこういう兜を作っている会社があることを多くの人に知っていただいたことを嬉しく思います。



▲兜セレブレーションの兜と同じ型を展示

### Q 今後の展開やどういう会社になりたいか教えてください。

テーマパークに来場いただいた方から、エンゼルスの兜にちなんだグッズを買い求める声を多数いただいたことから、同じ型の兜を印刷したタオルを製作しました。気軽に買い求めることができるものとして、大変好評をいただいています。また、稚児鎧を写真館などのレンタル衣装に加えてもらえないか交渉しており、拡大していく予定です。

今回、国内外の方に当社を知っていただく機会を得ることができましたが、今後ともSNS等を活用し甲冑の魅力を発信し続け、多くの方に無料のテーマパークに足を運んでいただき兜に触れていただくことで、地域の活性化に貢献できればと思っています。



▲▶エンゼルスで使用されている兜を印刷したタオル(上)  
頭部に巻くと、兜を着用しているような感じになります(右)



## 創業支援資金(県制度)の改正について

**改正のポイント:**融資対象者1、2の場合、創業支援資金の保証料率に0.2%  
 上乗せすることで経営者保証(法人が融資を受ける際の  
 経営者個人による連帯保証)を外すことができます。



中小企業者のための鹿児島県の融資制度

## 創業支援資金

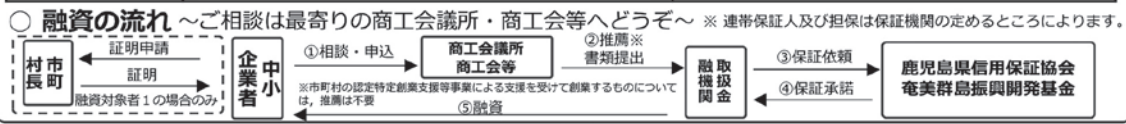


R5.7

- **どんな資金?**  
 県内で新規に事業を開始しようとする方を応援する資金です。
- **融資対象者**
  - 1 **国が認定した市町村の特定創業支援等事業(※)による支援を受けて、6月以内に新たに事業を開始しようとする者(開業して5年未満を含む)**  
 ※ 特定創業支援等事業とは  
 産業競争力強化法に基づき国の認定を受けた市町村が、民間の創業支援事業者(地域金融機関、商工会議所・商工会等)と連携して実施する「創業支援等事業計画」のうち、4回以上の授業を行う創業塾等の継続的な支援を「特定創業支援等事業」といいます。令和5年3月現在、鹿児島県内では、19市町村が「創業支援等事業計画」の認定を受けています。  
 <認定市町村の一覧掲載HP> [https://www.chusho.meti.go.jp/keiei/chiiki/46.nintei\\_kagoshima.html](https://www.chusho.meti.go.jp/keiei/chiiki/46.nintei_kagoshima.html)
  - 2 **商工団体の推薦を受けて、1か月以内に個人で、又は2か月以内に会社を設立して新たに事業を開始しようとする者(開業して5年未満を含む)**  
 ※ ①及び②は国の創業関連保証制度及びスタートアップ創出促進保証制度(経営者保証免除)に対応  
 ※ スタートアップ創出促進保証制度を利用する場合、初回の確定申告納付が終了していない方は事業開始に必要なとする額の10%以上の自己資金を有している必要があります。
  - 3 **商工団体の推薦を受けて新たに事業を開始しようとする者(2以外の者(開業して6月未満を含む))**
- **鹿児島県SDGs登録制度の登録を受けている場合は保証料が割安に!!**
- **融資条件**

(改正) 本資金は令和5年7月から国のスタートアップ創出促進保証制度(経営者保証免除)に対応しています。

	融資対象者1、2の場合	融資対象者3の場合
<b>融資限度額</b>	運転資金・設備資金 2,000万円	
<b>利率</b> <small>※金融情勢により変動することがあります。</small>	1年以内 年1.7% / 1年超3年以内 年1.9% / 3年超5年以内 年2.0% 5年超7年以内 年2.2% / 7年超10年以内 年2.3%	
<b>信用保証料(県補助後)</b> <small>保証機関の基本保証料率のうち、一部を県が負担しています。</small>	<ul style="list-style-type: none"> <li>年0.68% 女性や青年(30歳未満)による創業の場合で、かつ、鹿児島県SDGs登録制度の登録を受けている者</li> <li>年0.26% 女性や青年(30歳未満)による創業の場合</li> <li>年0.36% 鹿児島県SDGs登録制度の登録を受けている者</li> <li>年0.58%</li> </ul>	<ul style="list-style-type: none"> <li>年0.13%~年1.58% 女性や青年(30歳未満)による創業の場合で、かつ、鹿児島県SDGs登録制度の登録を受けている者</li> <li>年0%~年1.16% 女性や青年(30歳未満)による創業の場合</li> <li>年0%~年1.26% 鹿児島県SDGs登録制度の登録を受けている場合</li> <li>年0.03%~年1.48%</li> </ul>
<b>経営者保証免除</b>	上記保証料に0.2%上乗せして保証料を支払うことで、経営者保証を免除することができます(その場合、融資を受けてから3年目及び5年目にガバナンス体制の整備に関するチェックシートの提出が必要)。	＝
<b>融資期間</b>	運転資金 7年以内(うち据置12月以内) 設備資金 10年以内(うち据置12月以内) ※ スタートアップ創出促進保証制度を利用し、保証機関の保証がない融資を併せて申し込む場合等は据置36月以内	運転資金 7年以内(うち据置24月以内) 設備資金 10年以内(うち据置36月以内)
<b>償還方法</b>	毎月均等分割	
<b>取扱金融機関</b>	鹿児島銀行/南日本銀行/鹿児島信用金庫/鹿児島相互信用金庫/奄美大島信用金庫/ 鹿児島興業信用組合/鹿児島県医師信用組合/奄美信用組合/福岡銀行/肥後銀行/宮崎銀行/西日本シティ銀行/ 熊本銀行/宮崎太陽銀行/商工中金(県外に本店を有する金融機関については県内営業店に限る。)	
<b>必要書類</b>	信用保証委託申込書/県民税及び市町村民税の納税証明書/中小企業制度資金融資申込書/鹿児島県SDGs登録制度の登録を受けている場合は登録証の写し/その他知事、保証機関及び取扱金融機関が必要と認める書類 融資対象者1は、認定特定創業支援等事業の利用を受けたこと由市町村長の証明書 融資対象者2は、開業計画書(※)/創業支援資金融資推薦依頼書 ※ スタートアップ創出促進保証制度を利用する場合は創業計画書	開業計画書/創業支援資金融資推薦依頼書



## 経営者保証を不要とする保証の取扱いについて

金融機関から融資を受ける際、経営者が会社の連帯保証人となることを経営者保証といいます。

当協会では、「経営者保証に関するガイドライン」の趣旨を踏まえ、平成30年4月1日から以下のとおり経営者保証を不要とする取り扱いをしています。

次の①～③のいずれかに該当する法人の場合、経営者保証を不要とする保証の取り扱いが出来る可能性があります。

### ①金融機関連携型(全保証制度共通)

下記の①および②を満たすほか、法人と経営者の一体性解消等を図っている(または図ろうとしている)

①	取扱金融機関において、信用保証協会の保証を付さない、経営者保証を不要とし、かつ担保による保全がない融資残高がある(もしくは同じタイミングで上記と同内容の融資を行う)
②	財務要件(「直近決算期において債務超過でないこと」かつ「直近2期の決算期において減価償却前経常利益が連続して赤字でないこと」)を満たしている

### ②財務要件型(「財務要件型無保証人保証制度」でのご利用となります)

直近決算において下表の基準(a)から基準(c)のいずれかに該当していること

②および③については、それぞれの項目に対し、いずれか1項目を充足する必要があります。

項目		基準(a)	基準(b)	基準(c)
①	純資産額	5千万円以上 3億円未満	3億円以上 5億円未満	5億円以上
②	自己資本比率(%) $\text{純資産額} \div (\text{純資産額} + \text{負債の額}) \times 100$	20%以上	20%以上	15%以上
	純資産倍率 $\text{純資産倍率} = \text{純資産額} \div \text{資本金}$	2.0倍以上	1.5倍以上	1.5倍以上
③	使用総資本事業利益率 $(\text{営業利益} + \text{受取利息} + \text{受取配当金}) \div \text{純資産額} \times 100$	10%以上	10%以上	5%以上
	インタレスト・カバレッジ・レシオ $(\text{営業利益} + \text{受取利息} + \text{受取配当金}) \div (\text{支払利息} + \text{割引料})$	2.0倍以上	1.5倍以上	1.0倍以上

### ③担保充足型(全保証制度共通)

申込人または経営者が所有する不動産の担保提供があり、十分な保全が図られていること

※担保提供者が申込人以外の場合には、物上保証人になっていただく必要があります。

上記ガイドラインに基づく取扱いのほか、以下のとおり経営者保証を不要とする保証制度の取り扱いをしています。

### 経営者保証を不要とする保証制度について

経営者保証を不要とする主な制度は以下の通りです。

- ①スタートアップ創出促進保証制度(県制度では「創業支援資金」※2頁をご参照ください)
- ②事業承継特別保証制度
- ③伴走支援型特別保証制度(県制度では「伴走支援型借換支援資金」)では、独自の経営者保証免除対応措置が設けられております。ご利用要件は次のとおりです。

#### 以下の①及び②を満たす事業者

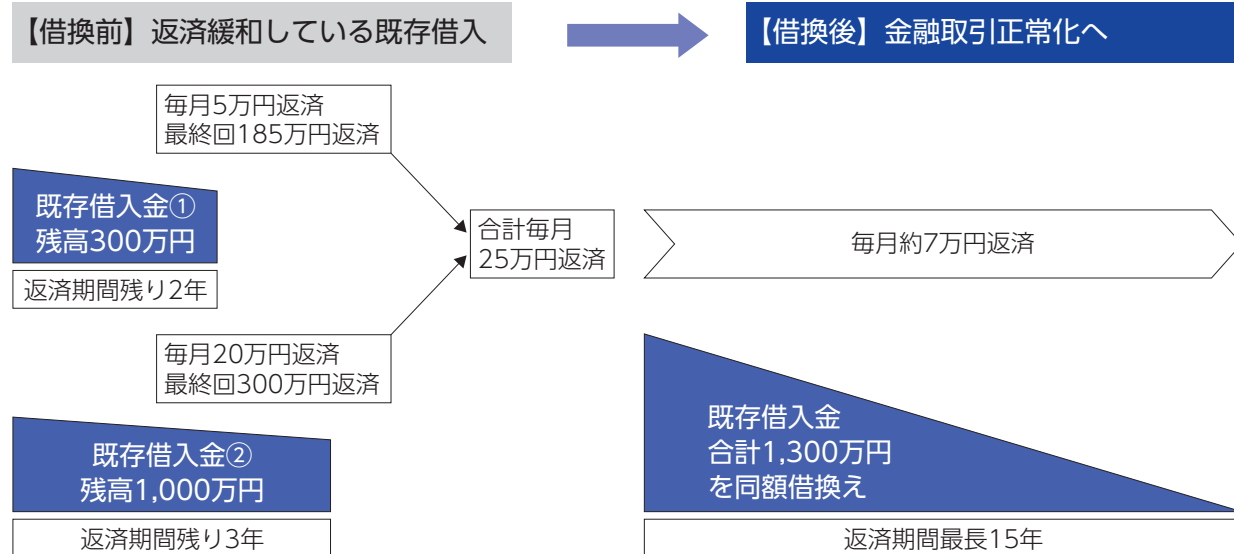
- ①直近の決算が資産超過であること
- ②法人と経営者の関係において、法人と経営者の資産・経理が明確に区分されており、法人と経営者の間の資金のやり取り(役員報酬・賞与、配当、オーナーへの貸し付け等)について、社会通念上適切な範囲を超えていないこと。

## 経営改善計画や事業再生計画に基づく保証制度のご案内

### 1. 条件変更改善型借換保証

保証付きの借入金の返済条件の緩和を行っていることにより、前向きな金融支援を受けることが困難な中小企業者が、金融機関及び認定経営革新等支援機関の支援を受けながら、経営改善の見込まれる事業計画を策定し、既往の保証付き融資を新たな保証付き融資に借り換えることにより、資金繰りの円滑化を図ることを目的とした保証制度です。

#### 【借換(借入金一本化)のイメージ】



#### 【制度概要】

ご利用いただける方	当協会の通常の資格要件のほか、以下の①から③の要件を満たす中小企業者 ① 保証申込時点において、当協会の保証付き既往借入金の残高があること ② ①の全部または一部について返済条件の緩和を行っていること ③ 金融機関および認定経営革新等支援機関の支援を受けつつ、自ら事業計画の策定ならびに計画の実行および金融機関への当該計画の進捗報告を行うこと
保証限度額	2億8,000万円(組合等4億8,000万円)
資金使途	保証付き借入金の返済資金のほか、事業資金(新規の融資分)を含めることができる(ただし、事業計画の実施に必要な資金に限る) ※新規融資分のみは不可
保証期間	分割返済の場合: 15年以内(据置期間1年以内) ただし新規融資分を含む場合は2年以内
信用保証料率	年0.45%~1.9%以内(※当協会が別に定めるリスク考慮型信用保証料率)
貸付利率	金融機関所定利率
担保・連帯保証人	原則として、本制度の利用により返済する保証付きの既往借入金の保証条件に比べて中小企業者に不利にならない保証条件によるものとします
添付書類	当協会所定の申込資料のほか、以下の書面が必要 ○「条件変更改善型借換保証」状況説明書 ○事業計画書(申込人が策定したもの) ○認定経営革新等支援機関による支援内容を記載した書面(事業計画書に記載されている場合は不要)
その他	金融機関は中小企業者から四半期毎に計画の実行状況の報告をうけることが必要です 金融機関は当協会に対し年1回(事業年度毎)支援状況等を報告することが必要です

## 2. 事業再生計画実施関連保証（感染症対応型）

早期の事業再生に向けた取り組みを後押しするため、認定支援機関の指導又は助言を受けて作成した事業再生の計画等に従って事業再生を行う中小企業者の資金調達を支援することにより、中小企業者の事業再生の着実な進捗を図り、もって、中小企業の活力の再生を図ることを目的とした制度です。

### (ア) 対象となる中小企業者

次のいずれかの計画（当該計画に係る債権者全員の合意が成立したものに限る。）に従って事業再生を行い、金融機関に対して計画の実行及び進捗の報告を行う中小企業者

- ① 中小企業基盤整備機構の指導又は助言を受けて作成された事業再生の計画
- ② 認定支援機関の指導又は助言を受けて作成された事業再生の計画
- ③ 特定認証紛争解決手続に従って作成された事業再生計画
- ④ 整理回収機構が策定を支援した再生計画
- ⑤ 地域経済活性化支援機構が再生支援決定を行った事業再生計画
- ⑥ 東日本大震災事業者再生支援機構が支援決定を行った事業再生計画
- ⑦ 私的整理に関するガイドラインに基づき成立した再建計画
- ⑧ 自然災害による被災者の債務整理に関するガイドラインに基づき作成された計画であって、特定債務等の調整の促進のための特定調停に関する法律に基づく調停における調書（同法第17条第1項の調停条項によるものを除く。）又は同法第20条に規定する決定において特定されたもの
- ⑨ 中小企業の事業再生等に関するガイドラインに基づき成立した事業再生計画
- ⑩ 中小企業基盤整備機構が産業競争力強化法第140条に規定する出資業務により出資を行った投資事業有限責任組合が策定を支援した再建計画
- ⑪ 経営サポート会議（信用保証協会、債権者たる金融機関その他の関係者が一堂に会し、中小企業者ごとに経営支援の方向性、内容等を検討する場）による検討に基づき作成し又は決定された事業再生の計画
- ⑫ 認定経営革新等支援機関が経営改善計画策定支援事業によって策定を支援した事業再生の計画

### (イ) 保証限度額等

保証限度額	2億8,000万円（組合等4億8,000万円）
資金使途	事業資金 ただし、事業再生の計画の実施に必要な資金に限ります
保証期間	一括返済の場合：1年以内 分割返済の場合：15年以内（据置期間5年以内）
信用保証料率	責任共有制度対象の場合：0.2%（0.8%のうち0.6%を国が補助） 責任共有制度対象外の場合：0.2%（1.0%のうち0.8%を国が補助）
貸付利率	金融機関所定利率
連帯保証人	必要となる場合があります
経営者保証の免除対応について	次の①②を満たす場合、信用保証料率を0.2%上乗せすることで、経営者保証を免除することができます ①令和2年1月29日時点における直近の決算から経営者保証免除対応確認書記入日時点における直近の決算のいずれかにおいて資産超過であること ②直近決算における法人と代表者の関係において、法人と経営者の資産・経理が明確に区分されており、法人と経営者の間の資金のやりとり（役員報酬・賞与、配当、オーナーへの貸し付け等）について、社会通念上適切な範囲を超えていないこと
添付書類	○事業再生計画 ○経営者保証免除対応確認書（免除対応適用の場合）
その他	取扱期間は、令和6年3月31日当協会受付分まで

# Information

—お知らせ—

## ウォーキングイベント(歩いて健康チャレンジ)の実施について

当協会役職員等の健康意識の向上や運動習慣の形成・継続を図るため、携帯アプリを利用した第1回ウォーキングイベント(歩いて健康チャレンジ)を開催しました。

第1回は令和5年5月1日から5月31日までの1か月間を開催期間として、参加を希望した総勢57名が、「世代別」「グループ別」で歩数を競い合いました。

下記結果の通り、グループ別では世代別の上位者を多数擁した「保証一課」チームが全10チーム中1位となりました。世代別では、1日平均歩数が1万歩前後の強豪がひしめく中、後藤さん(ヤング)、久見木さん(ミドル)、森田さん(ベテラン)が各世代の1位となりました。

6月21日に、各カテゴリの上位チームと職員に対して表彰を行いました。

今回のイベントを機に、デスクワークが多く運動不足になりがちだった役職員が、イベント終了後もウォーキングを継続するなど、大変有意義な取組となりました。

今回のイベントは継続され、今回は、秋編として11月に第2回を開催する予定です。



### グループ(チーム)別



グループ別  
**第1位**

**保証一課チーム**  
内村・豊満・久見木・岡本・後藤・永原/6名  
平均歩数281,516歩  
(1日平均9,081歩)



グループ別  
**第2位**

**保証相談チーム**  
榎木崎・荒木・有瀬・脇義/4名  
平均歩数270,286歩  
(1日平均8,719歩)



グループ別  
**第3位**

**総務企画チーム**  
川野会長・三雲・山下・中野・石神/5名  
平均歩数223,921歩  
(1日平均7,223歩)

### 世代別



**ヤング世代トップ3**



**ミドル世代トップ3**



**ベテラン世代トップ3**

	ヤング世代				ミドル世代				ベテラン世代			
	名前	所属チーム	月間歩数	1日あたり歩数	名前	所属チーム	月間歩数	1日あたり歩数	名前	所属チーム	月間歩数	1日あたり歩数
1位 (写真中央)	後藤主事	保証一課	402,737	12,992	久見木 検査役	保証一課	545,409	17,594	森田上席 推進役	管理回収	477,304	15,397
2位 (写真右)	木藤さん	管理代弁	382,547	12,340	修行次長	経営支援	314,451	10,144	西島次長	管理回収	383,153	12,360
3位 (写真左)	永原主事	保証一課	259,040	8,356	石野 調査役	管理回収	282,005	9,097	脇推進役	保証相談	374,490	12,080

## 鹿児島商工会議所主催「資金繰り対策セミナー・個別相談会」への講師派遣について

令和5年6月28日(水)、鹿児島商工会議所が実施する「資金繰りセミナー・個別相談会」に当協会職員が講師として参加しました。

当協会からは伴走支援型借換支援資金(県制度)の説明及び経営支援の取組として経営改善支援連絡会議(事務局:当協会保証部経営相談班)を設置したことや、特別相談窓口の案内などについて説明を行いました。



セミナーにて説明する当協会職員

## 「外部評価委員会」を開催しました

令和5年7月3日(月)、外部評価委員会を開催し、令和4年度経営計画に係る自己評価について報告を行いました。

外部評価委員から各部門の計画実施状況や取組みに関して、貴重なご意見・助言をいただきました。



外部評価委員会の様子

## 日本政策金融公庫と意見交換会を行いました

令和5年7月5日(水)、株式会社日本政策金融公庫九州沖縄保険業務推進室(以下、公庫という)と当協会職員(管理職及び若手職員)との意見交換会を行いました。

公庫からは「最近の信用保険の動向について」と「保険契約について」の説明があり、その後意見交換を行い理解を深めました。



意見交換会の様子



## 保証実績～令和5年度(4～6月)

### 一 保証承諾、代位弁済がともに増加、保証債務残高は横ばい推移 一

令和5年4月～6月の保証承諾は、前年度と比較し件数・金額ともに増加しました。しかし、ゼロゼロ融資の借換需要を見込んでいた計画額に対しては下回りました(金額対前年同期比171.3%、計画比68.8%)。

保証債務残高は、2,800億円前後で推移した前年と比較し横ばい推移となりました(金額対前年同期比97.9%)。

代位弁済金額は前年に比べ、件数・金額ともに増加しましたが、計画比では下回っています(金額対前年比175.8%、計画比52.4%)。

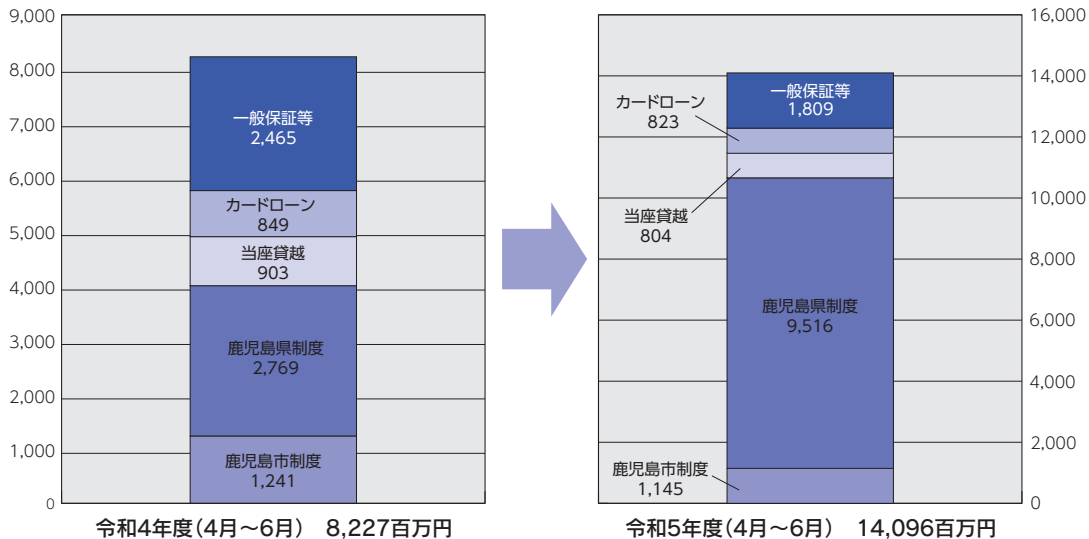
(13頁 令和5年6月の事業概況参照)

(単位:件・百万円・%)

項目	計画額	実績		前年比		計画比
		件数	金額	件数	金額	金額
保証承諾	20,500	1,149	14,096	131.5	171.3	68.8
保証債務残高	—	27,345	273,970	101.1	97.9	—
代位弁済	930	85	487	188.9	175.8	52.4

### ★各種保証承諾の状況

【保証制度別保証承諾金額】(単位:百万円)

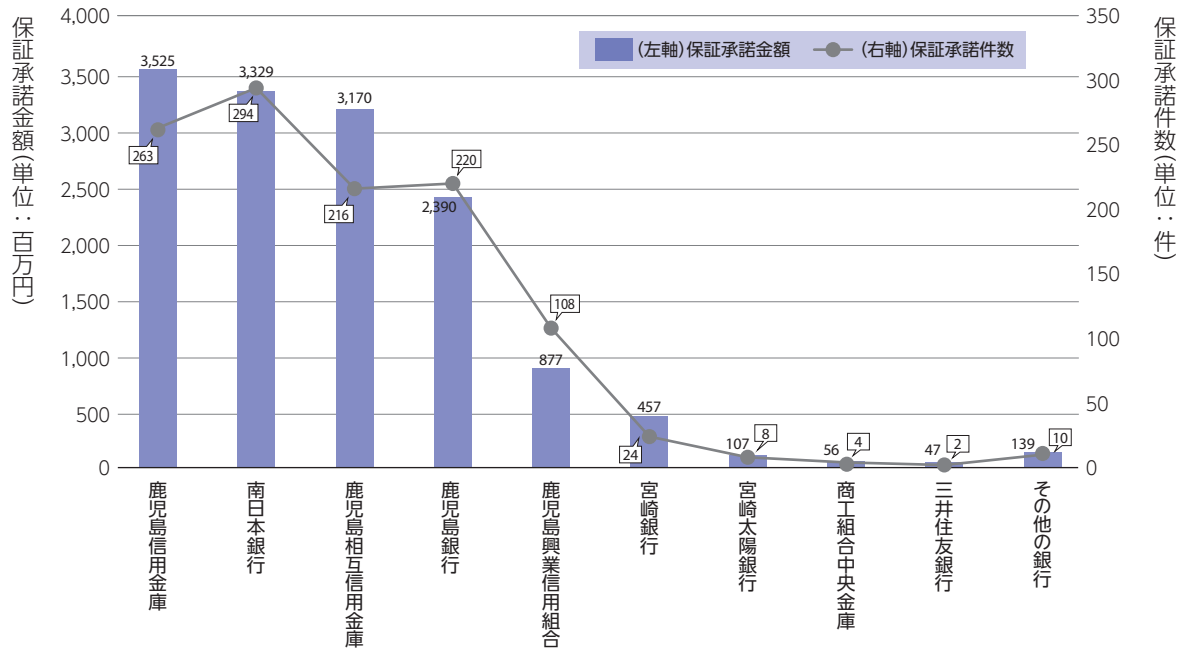


【保証制度別保証承諾金額】(単位:件・百万円・%)

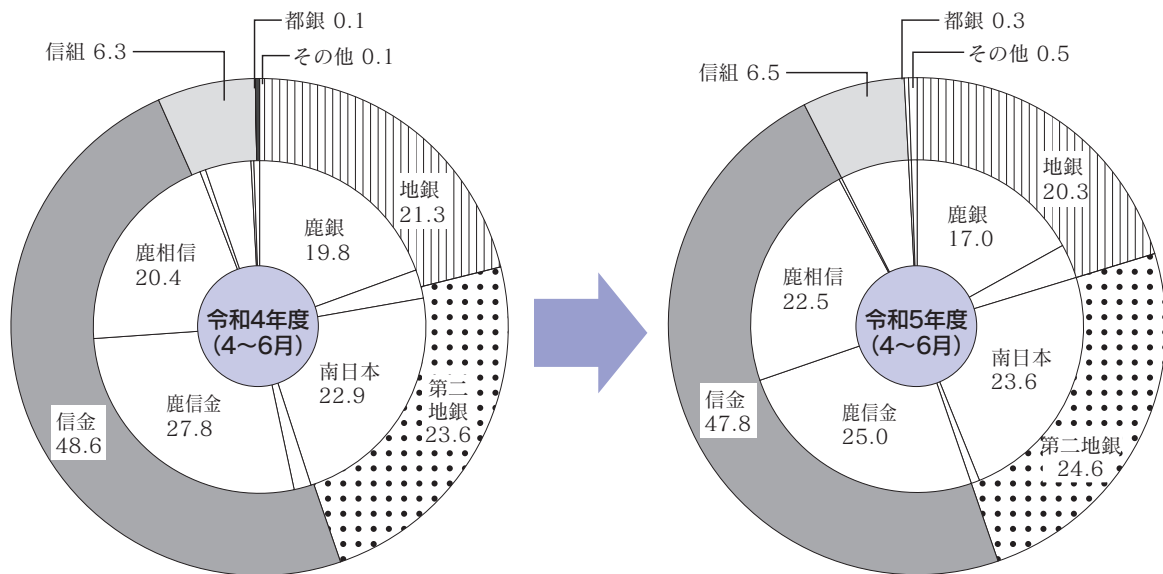
制度区分	保証制度	実績		構成比	
		件数	金額	件数	金額
県制度	伴走支援型借換支援資金	229	5,685	19.9	40.3
県制度	鹿児島県中小企業振興資金	250	2,183	21.8	15.5
県制度	原油・原材料高騰等対策特別資金	141	1,412	12.3	10.0
市制度	鹿児島市産業振興資金	139	918	12.1	6.5
協会制度	当座貸越(貸付専用型)根保証	35	804	3.0	5.7
協会制度	伴走支援型特別保証	8	460	0.7	3.3
協会制度	事業者カードローン当座貸越根保証	60	429	5.2	3.0
協会制度	事業者カードローン700当座貸越根保証	108	394	9.4	2.8
協会制度	一般保証	36	382	3.1	2.7
—	その他の保証制度	143	1,431	12.4	10.2
合計		1,149	14,096	100.0	100.0

制度別では、ゼロゼロ融資の借換需要等に対応した県制度「伴走支援型借換支援資金」や「鹿児島県中小企業振興資金」が多く利用され、鹿児島県制度の利用が増加しました。(16～17頁保証種類別保証状況参照)

【金融機関別保証承諾金額】(単位:百万円, 件)



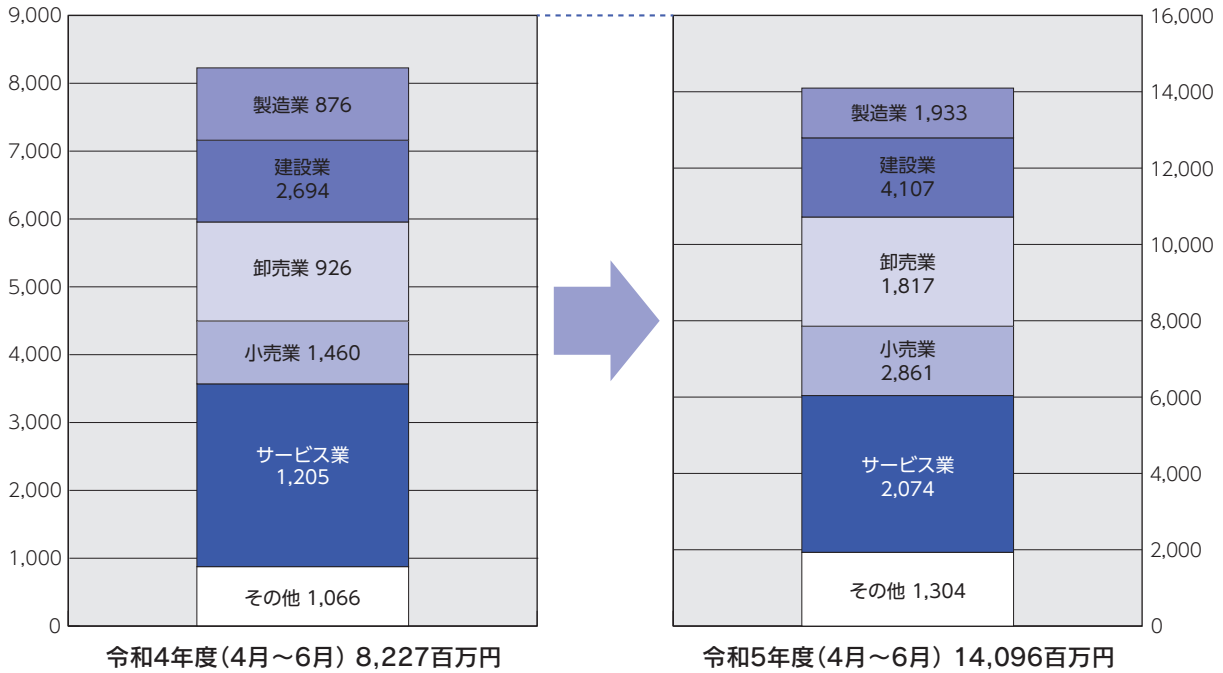
【金融機関群別保証承諾金額の構成比】(単位:%)



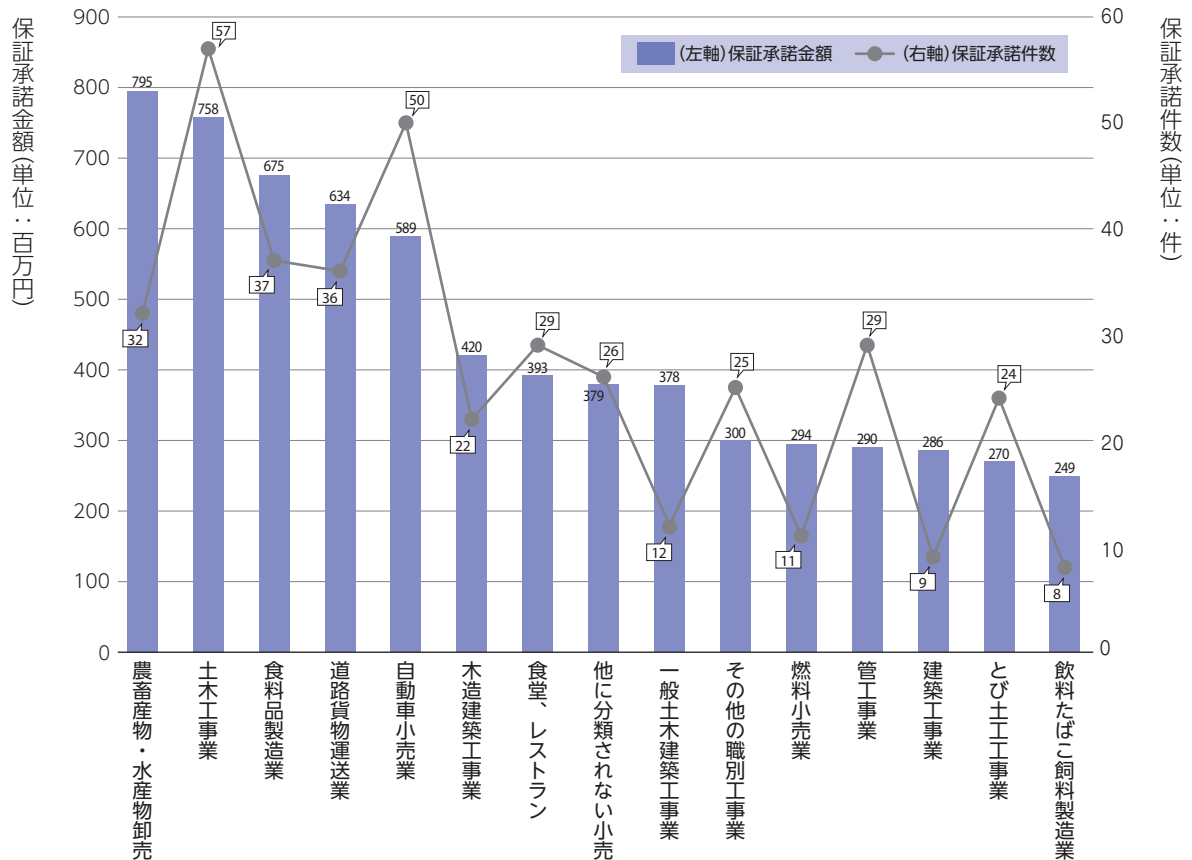
金融機関群別の保証承諾を前年と比較すると、地銀20.3%(対前年▲1.0%)と信用金庫47.8%(同▲0.8%)の構成比が下落した一方で、第二地銀が24.6%(対前年+1.0%)に伸ばしました。

(14頁 金融機関別保証状況参照)

【業種別保証承諾金額(大分類)】(単位:百万円)

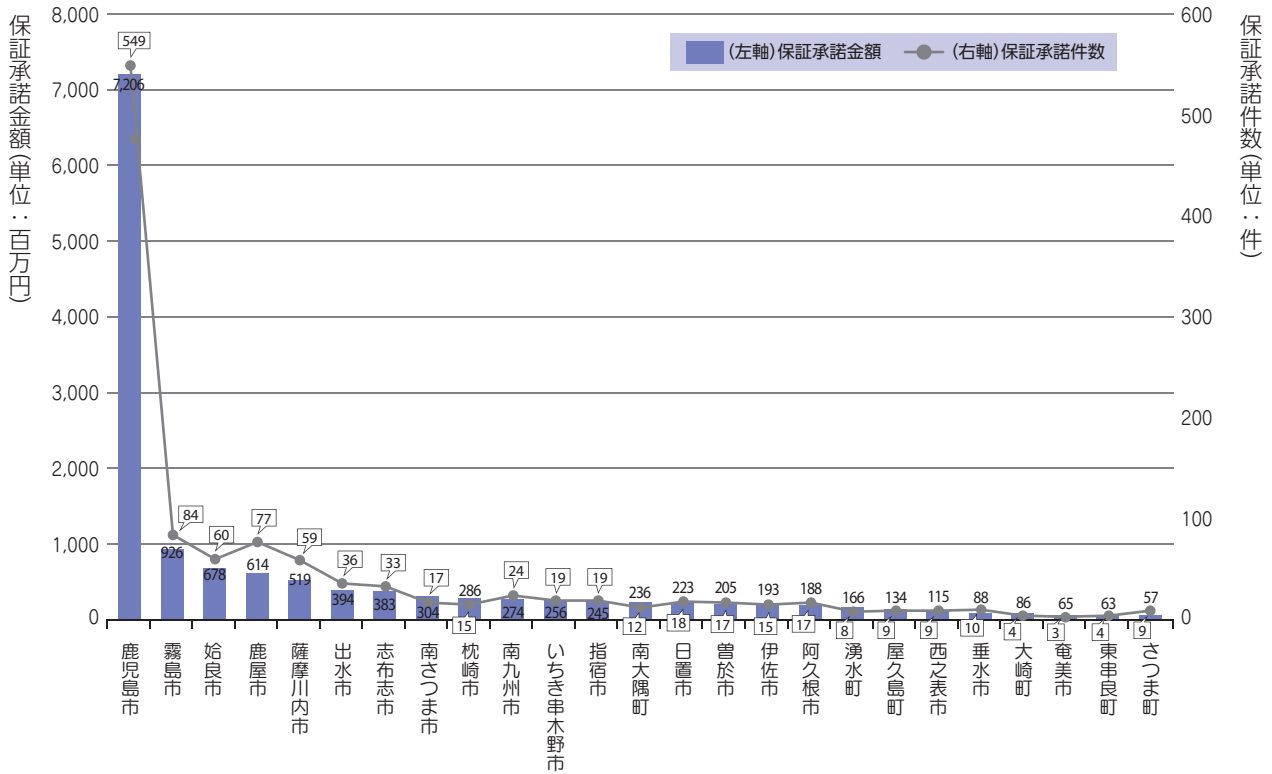


【業種別保証承諾金額(小分類, 利用の多い業種)】(単位:百万円, 件)



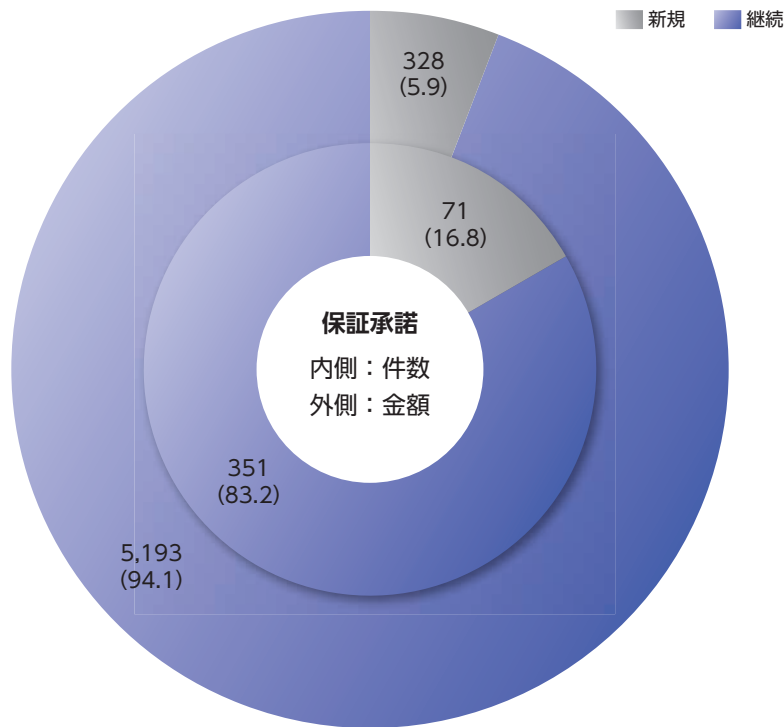
業種別で見ると、保証承諾金額は農畜産物・水産物卸売業、土木工事業、食料品製造業が上位を占めました。保証承諾件数は土木工事業、自動車小売業、食料品製造業が上位を占める結果となりました。

【市町村別保証承諾金額(利用の多い地域)】(単位:百万円, 件)



鹿児島市の事業者の利用割合が最も多く、件数で全体の46.7%、金額で同47.0%を占めました。

【新規・継続別保証承諾金額】(単位:件数、百万円(構成比))



新規利用先は、件数71件(全体の約16.8%)、金額で328百万円(同5.9%)となりました。

中小企業者等の安定的な資金調達を支援し、県内経済の活性化や成長発展のため、一層のご協力と信用保証のご利用をお願いいたします。

## 1 営業店別保証承諾額(今年度累計)

### (1)金融機関営業店別 BEST20

順位	金融機関名		保証承諾額	
	機関	営業店	件数	金額(千円)
1	鹿児島相互信用金庫	南支店	11	515,000
2	鹿児島信用金庫	本店	16	363,850
3	鹿児島相互信用金庫	荒田支店	11	321,000
4	南日本銀行	卸本町支店	9	286,000
5	南日本銀行	本店	19	272,080
6	鹿児島銀行	草牟田支店	8	234,000
7	南日本銀行	枕崎支店	6	229,500
8	鹿児島銀行	出水中央支店	16	196,800
9	鹿児島信用金庫	加治木支店	8	181,600
10	鹿児島相互信用金庫	谷山港支店	10	179,500
11	鹿児島信用金庫	蒲生支店	11	175,818
12	鹿児島相互信用金庫	紫原支店	5	174,500
13	鹿児島信用金庫	鴨池支店	9	172,000
14	鹿児島信用金庫	谷山支店	13	171,700
15	宮崎銀行	鹿児島南支店	7	171,000
16	南日本銀行	上町支店	9	170,410
17	鹿児島信用金庫	加世田支店	4	159,000
18	鹿児島信用金庫	栗野支店	6	158,500
19	鹿児島相互信用金庫	城北支店	9	146,570
20	鹿児島信用金庫	国分支店	13	142,700

### (2)商工団体別 BEST10

順位	商工団体名	保証承諾額	
		件数	金額(千円)
1	伊佐市商工会	5	131,500
2	霧島商工会議所	7	92,800
3	霧島市商工会	9	69,100
4	志布志市商工会	5	67,900
5	鶴の町商工会	3	56,420
6	出水商工会議所	10	52,000
7	南大隅町商工会	4	21,500
8	中種子町商工会	1	17,000
9	鹿児島商工会議所	3	16,000
10	始良市商工会	3	14,350



## 2 金融機関営業店別保証債務残高伸長率(前年度末比)BEST10

### (1)前年度末保証債務残高5億円超グループ

順位	金融機関名		保証債務残高	
	機関	営業店	伸長率(%)	金額(千円)
1	鹿児島信用金庫	川内支店	117.9	660,285
2	鹿児島信用金庫	蒲生支店	109.5	1,108,279
3	鹿児島相互信用金庫	吹上支店	108.6	646,959
4	商工組合中央金庫	鹿児島支店	108.1	941,145
5	鹿児島銀行	大根占支店	108.1	621,593
6	鹿児島銀行	吉野支店	106.8	1,098,147
7	南日本銀行	志布志支店	103.6	711,669
8	鹿児島信用金庫	始良支店	103.4	1,180,134
9	鹿児島信用金庫	阿久根支店	103.4	634,080
10	鹿児島銀行	始良支店	102.9	1,836,666

### (2)前年度末保証債務残高1億円超5億円未満グループ

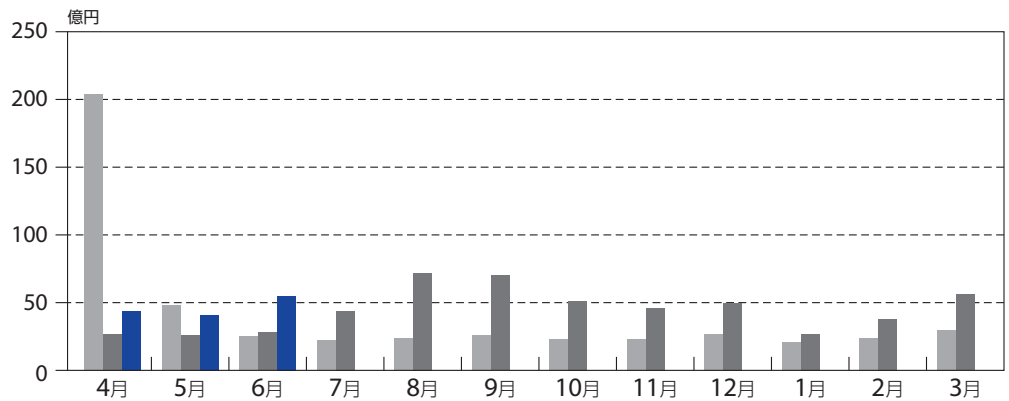
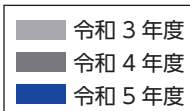
順位	金融機関名		保証債務残高	
	機関	営業店	伸長率(%)	金額(千円)
1	南日本銀行	甕島支店	106.9	220,745
2	鹿児島相互信用金庫	大根占支店	105.9	525,018
3	南日本銀行	下甕支店	103.4	186,834
4	鹿児島興業信用組合	垂水支店	103.0	225,667
5	宮崎太陽銀行	南鹿児島支店	102.6	479,523
6	鹿児島相互信用金庫	吾平支店	102.5	329,207
7	鹿児島銀行	松元支店	102.3	421,652
8	鹿児島興業信用組合	志布志支店	102.2	368,232
9	鹿児島銀行	西田支店	102.0	461,028
10	鹿児島興業信用組合	豎馬場支店	101.6	420,773

## 1 事業概況

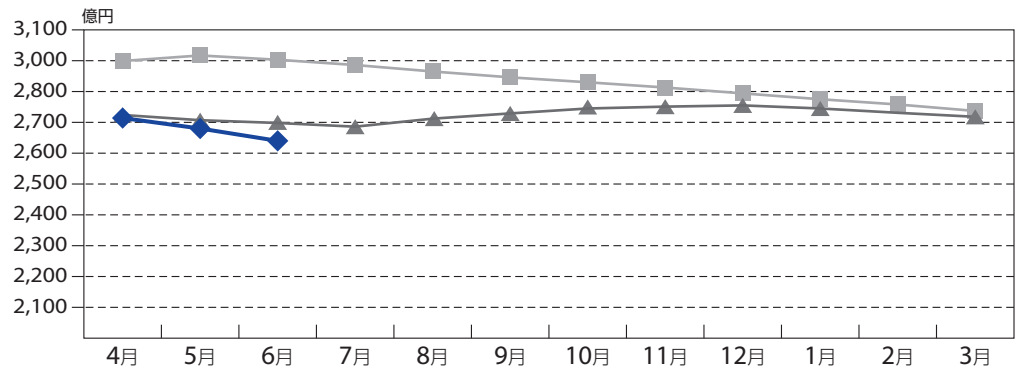
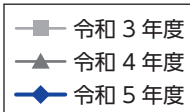
(単位：件・千円・%)

当月中				項目	当月末			
件数	金額	前年比			件数	金額	前年比	
		件数	金額				件数	金額
502	7,110,951	133.9	216.0	保証申込	1,200	16,539,343	117.5	162.9
61	970,720	124.5	225.2	申込取消	162	2,152,308	120.9	152.7
<b>422</b>	<b>5,520,452</b>	<b>122.3</b>	<b>190.6</b>	<b>保証承諾</b>	<b>1,149</b>	<b>14,096,192</b>	<b>131.5</b>	<b>171.3</b>
669	8,709,026	228.3	224.4	償還	1,574	21,385,507	181.8	178.4
—	—	—	—	保証債務残高	<b>27,345</b>	<b>273,969,550</b>	<b>101.1</b>	<b>97.9</b>
<b>41</b>	<b>272,258</b>	<b>315.4</b>	<b>652.4</b>	<b>代位弁済</b>	<b>85</b>	<b>486,656</b>	<b>188.9</b>	<b>175.8</b>
0	721	—	1394.1	回収	0	848	—	29.5
—	—	—	—	求償権残高	293	1,379,692	185.4	222.2

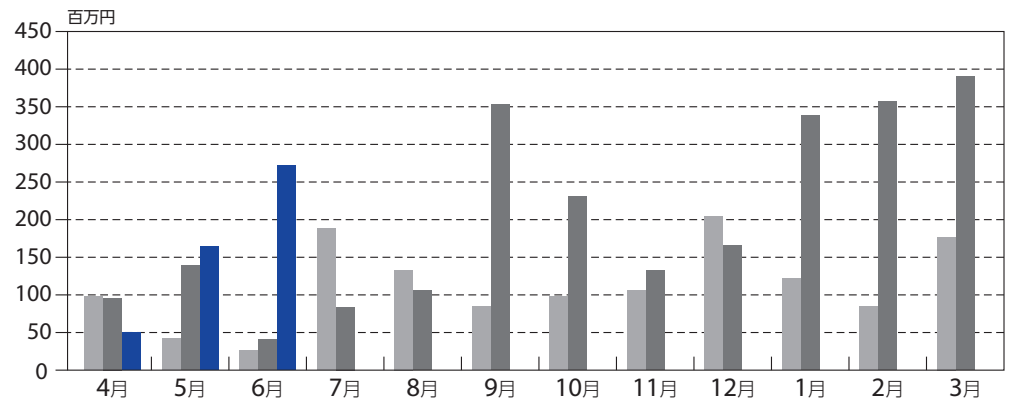
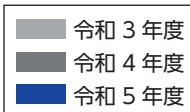
### 保証承諾の推移



### 保証債務残高の推移



### 代位弁済の推移



## 2 保証状況

### (1) 金融機関別保証状況

(単位：件・千円・%)

金融機関	保証承諾						保証債務残高				代位弁済				
	当月中			当月末(05/4~05/6)			当月末				当月末(05/4~05/6)				
	件数	金額	前年比	件数	金額(A)	前年比	件数	金額	前年比	構成比	件数	金額(B)	前年比	構成比	B/A
鹿児島銀行	78	847,998	156.9	220	2,389,888	146.9	6,530	75,503,302	97.5	27.6	13	63,069	186.2	13.0	2.6
宮崎銀行	10	158,500	455.5	24	457,240	600.1	777	11,083,025	99.0	4.0	2	4,983	—	1.0	1.1
肥後銀行	0	0	—	0	0	—	7	98,116	79.8	0.0	0	0	—	0.0	—
福岡銀行	0	0	—	0	0	—	60	1,295,009	92.0	0.5	0	0	—	0.0	—
西日本シティ銀行	0	0	—	1	20,000	333.3	84	1,375,563	94.3	0.5	0	0	—	0.0	—
<b>地方銀行計</b>	<b>88</b>	<b>1,006,498</b>	<b>173.5</b>	<b>245</b>	<b>2,867,128</b>	<b>164.0</b>	<b>7,458</b>	<b>89,355,014</b>	<b>97.5</b>	<b>32.6</b>	<b>15</b>	<b>68,052</b>	<b>200.9</b>	<b>14.0</b>	<b>2.4</b>
南日本銀行	105	1,168,451	169.0	294	3,328,911	176.5	6,309	61,304,880	98.6	22.4	23	139,945	113.2	28.8	4.2
宮崎太陽銀行	4	62,540	781.8	8	106,540	825.9	374	3,132,950	95.3	1.1	1	8,058	—	1.7	7.6
熊本銀行	1	12,000	34.3	3	25,620	56.8	169	2,219,069	84.2	0.8	1	40,198	—	8.3	156.9
<b>第二地方銀行計</b>	<b>110</b>	<b>1,242,991</b>	<b>169.2</b>	<b>305</b>	<b>3,461,071</b>	<b>178.0</b>	<b>6,852</b>	<b>66,656,899</b>	<b>97.8</b>	<b>24.3</b>	<b>25</b>	<b>188,201</b>	<b>152.3</b>	<b>38.7</b>	<b>5.4</b>
鹿児島信用金庫	93	1,350,359	212.3	263	3,525,269	154.4	4,688	44,562,243	100.9	16.3	21	105,935	759.9	21.8	3.0
鹿児島相互信用金庫	86	1,502,820	223.3	216	3,169,990	188.7	5,519	53,037,656	97.3	19.4	11	47,259	55.7	9.7	1.5
奄美大島信用金庫	3	30,000	100.0	4	40,000	121.2	318	2,722,856	92.8	1.0	1	8,418	—	1.7	21.0
信金中央金庫	0	0	—	0	0	—	0	0	—	0.0	0	0	—	0.0	—
<b>信用金庫計</b>	<b>182</b>	<b>2,883,179</b>	<b>215.3</b>	<b>483</b>	<b>6,735,259</b>	<b>168.5</b>	<b>10,525</b>	<b>100,322,755</b>	<b>98.7</b>	<b>36.6</b>	<b>33</b>	<b>161,612</b>	<b>163.5</b>	<b>33.2</b>	<b>2.4</b>
鹿児島興業信用組合	40	332,584	137.7	108	876,734	168.0	2,257	14,702,653	95.5	5.4	11	67,960	331.4	14.0	7.8
奄美信用組合	1	40,000	—	1	40,000	—	123	1,104,521	94.5	0.4	1	832	—	0.2	2.1
鹿児島県医師信用組合	0	0	—	0	0	—	1	22,000	88.0	0.0	0	0	—	0.0	—
<b>信用組合計</b>	<b>41</b>	<b>372,584</b>	<b>154.2</b>	<b>109</b>	<b>916,734</b>	<b>175.7</b>	<b>2,381</b>	<b>15,829,174</b>	<b>95.4</b>	<b>5.8</b>	<b>12</b>	<b>68,791</b>	<b>335.5</b>	<b>14.1</b>	<b>7.5</b>
商工組合中央金庫	1	15,200	950.0	4	56,000	583.3	83	973,864	94.0	0.4	0	0	—	0.0	—
日本政策金融公庫	0	0	—	0	0	—	0	0	—	0.0	0	0	—	0.0	—
農林中央金庫	0	0	—	0	0	—	0	0	—	0.0	0	0	—	0.0	—
日本政策投資銀行	0	0	—	0	0	—	0	0	—	0.0	0	0	—	0.0	—
<b>政府系金融機関計</b>	<b>1</b>	<b>15,200</b>	<b>950.0</b>	<b>4</b>	<b>56,000</b>	<b>583.3</b>	<b>83</b>	<b>973,864</b>	<b>94.0</b>	<b>0.4</b>	<b>0</b>	<b>0</b>	<b>—</b>	<b>0.0</b>	<b>—</b>
みずほ銀行	0	0	—	0	0	—	1	30,000	89.7	0.0	0	0	—	0.0	—
三井住友銀行	0	0	—	2	47,000	783.3	21	355,131	78.5	0.1	0	0	—	0.0	—
三菱東京UFJ銀行	0	0	—	0	0	—	18	244,396	91.0	0.1	0	0	—	0.0	—
りそな銀行	0	0	—	0	0	—	1	66,672	85.4	0.0	0	0	—	0.0	—
<b>都市銀行計</b>	<b>0</b>	<b>0</b>	<b>—</b>	<b>2</b>	<b>47,000</b>	<b>783.3</b>	<b>41</b>	<b>696,199</b>	<b>83.6</b>	<b>0.3</b>	<b>0</b>	<b>0</b>	<b>—</b>	<b>0.0</b>	<b>—</b>
鹿児島県信用農業協同組合連合会	0	0	—	0	0	—	2	33,400	98.7	0.0	0	0	—	0.0	—
九州信用漁業協同組合連合会	0	0	—	0	0	—	2	89,244	909.4	0.0	0	0	—	0.0	—
鹿児島県いずみ農業協同組合	0	0	—	1	13,000	—	1	13,000	—	0	0	0	—	0	—
<b>小計</b>	<b>0</b>	<b>0</b>	<b>—</b>	<b>1</b>	<b>13,000</b>	<b>—</b>	<b>5</b>	<b>135,644</b>	<b>310.7</b>	<b>0.0</b>	<b>0</b>	<b>0</b>	<b>—</b>	<b>0.0</b>	<b>—</b>
<b>合計</b>	<b>422</b>	<b>5,520,452</b>	<b>190.6</b>	<b>1,149</b>	<b>14,096,192</b>	<b>171.3</b>	<b>27,345</b>	<b>273,969,550</b>	<b>97.9</b>	<b>100.0</b>	<b>85</b>	<b>486,656</b>	<b>175.8</b>	<b>100.0</b>	<b>3.5</b>

## (2) 市町村別保証状況

(単位：件・千円・%)

市町村	保証承諾						保証債務残高				代位弁済			
	当月中		当月末(05/4~05/6)				当月末				当月末(05/4~05/6)			
	件数	金額	件数	金額	前年比	件数	金額	前年比	構成比	件数	金額	前年比	構成比	
市	鹿児島市	206	3,031,911	549	7,205,679	188.1	12,993	133,509,188	96.8	48.7	51	361,611	167.8	74.3
	薩摩川内市	19	178,500	59	519,095	196.8	1,284	11,934,038	99.1	4.4	3	3,319	124.7	0.7
	鹿屋市	32	239,108	77	613,745	127.9	1,634	15,285,137	99.9	5.6	3	10,056	—	2.1
	枕崎市	1	2,000	15	285,700	173.8	358	4,444,118	93.7	1.6	3	8,545	117.0	1.8
	いちき串木野市	9	104,400	19	255,900	157.5	513	5,330,733	103.1	1.9	0	0	—	0.0
	阿久根市	4	38,000	17	188,200	249.1	349	3,122,025	96.9	1.1	1	8,177	—	1.7
	出水市	12	92,300	36	393,920	141.4	854	8,009,749	97.4	2.9	2	2,176	25.7	0.4
	指宿市	8	63,610	19	245,110	156.9	609	6,374,909	99.1	2.3	2	9,104	—	1.9
	伊佐市	3	62,600	15	193,200	278.0	328	2,871,741	92.9	1.0	0	0	—	0.0
	南さつま市	4	37,000	17	303,660	249.9	429	4,167,769	97.4	1.5	0	0	—	0.0
	霧島市	33	349,200	84	926,200	127.8	1,950	19,548,844	99.9	7.1	7	35,497	1037.0	7.3
	始良市	22	246,485	60	677,685	119.0	1,045	10,090,585	108.1	3.7	4	9,495	68.3	2.0
	垂水市	3	28,000	10	88,000	99.4	222	2,127,109	103.5	0.8	2	2,709	—	0.6
	日置市	6	95,500	18	222,900	134.3	704	6,131,923	94.9	2.2	1	1,978	184.5	0.4
	曾於市	5	46,730	17	204,730	121.1	407	3,578,481	93.0	1.3	0	0	—	0.0
	志布志市	11	163,264	33	382,764	152.5	469	4,524,842	107.1	1.7	0	0	—	0.0
南九州市	13	118,950	24	274,250	152.3	541	4,639,640	97.1	1.7	2	16,557	1015.5	3.4	
西之表市	2	3,000	9	115,000	468.3	282	2,684,938	98.1	1.0	0	0	—	0.0	
奄美市	3	65,000	3	65,000	—	311	3,482,485	91.4	1.3	1	832	—	0.2	
鹿児島郡	十島村	0	0	0	0	—	2	10,847	273.7	0.0	0	0	—	0.0
	三島村	0	0	0	0	—	1	1,100	62.5	0.0	0	0	—	0.0
薩摩郡	さつま町	3	19,100	9	56,870	68.5	309	3,337,665	98.1	1.2	0	0	—	0.0
出水郡	長島町	3	45,000	5	53,000	271.8	120	1,230,883	103.2	0.4	0	0	—	0.0
始良郡	湧水町	2	110,000	8	165,500	125.2	119	1,143,056	93.0	0.4	1	653	—	0.1
曾於郡	大崎町	3	75,000	4	86,000	269.3	174	1,864,102	103.0	0.7	0	0	—	0.0
肝属郡	東串良町	0	0	4	63,000	170.3	74	670,707	91.1	0.2	0	0	—	0.0
	肝付町	0	0	6	43,700	130.4	199	2,479,060	102.0	0.9	0	0	—	0.0
	錦江町	1	25,000	4	47,500	190.0	98	898,970	98.3	0.3	0	0	—	0.0
	南大隅町	5	159,794	12	235,794	2619.9	108	1,265,233	112.8	0.5	0	0	—	0.0
熊本郡	中種子町	2	27,000	3	33,000	203.7	116	940,866	93.0	0.3	0	0	—	0.0
	南種子町	0	0	3	12,100	67.2	139	1,012,902	100.2	0.4	0	0	—	0.0
	屋久島町	6	89,000	9	133,990	1030.7	241	2,700,125	99.0	1.0	1	7,529	—	1.5
大島郡	龍郷町	0	0	0	0	—	34	513,594	93.4	0.2	0	0	—	0.0
	徳之島町	0	0	0	0	—	93	1,180,288	91.7	0.4	0	0	—	0.0
	天城町	0	0	0	0	—	32	340,101	93.1	0.1	0	0	—	0.0
	伊仙町	0	0	0	0	—	31	407,658	87.8	0.1	0	0	—	0.0
	宇検村	0	0	0	0	—	4	79,450	92.4	0.0	0	0	—	0.0
	喜界町	0	0	0	0	—	28	445,820	94.6	0.2	1	8,418	—	1.7
	瀬戸内町	1	5,000	1	5,000	166.7	76	864,456	91.8	0.3	0	0	—	0.0
	知名町	0	0	0	0	—	15	194,541	89.4	0.1	0	0	—	0.0
	大和村	0	0	0	0	—	3	36,200	95.3	0.0	0	0	—	0.0
	与論町	0	0	0	0	—	12	68,238	88.9	0.0	0	0	—	0.0
和泊町	0	0	0	0	—	35	425,434	84.5	0.2	0	0	—	0.0	
合 計	422	5,520,452	1,149	14,096,192	171.3	27,345	273,969,550	97.9	100.0	85	486,656	175.8	100.0	



### (3) 保証種類別保証状況

(単位：件・千円・%)

保証種類	保証承諾						保証債務残高				代位弁済			
	当月中			当月末(05/4~05/6)			当月末				当月末(05/4~05/6)			
	件数	金額	前年比	件数	金額	前年比	件数	金額	前年比	構成比	件数	金額	前年比	構成比
一般保証	11	67,230	13.9	37	421,810	36.3	2,065	20,298,942	82.8	7.4	6	36,885	107.4	7.6
（Fast保証(500含む）	0	0	—	0	0	—	4	7,167	25.3	0.0	0	0	—	0.0
根保証	0	0	—	0	0	—	0	0	—	0.0	0	0	—	0.0
チェスト保証	0	0	—	0	0	—	38	802,536	90.5	0.3	0	0	—	0.0
れんけい	5	150,000	93.2	11	377,600	48.1	214	4,183,925	103.7	1.5	0	0	0.0	0.0
（金融機関連携型）	5	150,000	93.2	11	377,600	48.1	210	4,124,641	107.1	1.5	0	0	0.0	0.0
（事業性評価型）	0	0	—	0	0	—	4	59,284	32.3	0.0	0	0	—	0.0
あんしん	0	0	—	0	0	—	0	0	—	0.0	0	0	—	0.0
環境対策サポート保証	0	0	—	0	0	—	70	537,189	83.5	0.2	0	0	—	0.0
当座貸越	17	512,000	185.5	35	803,500	89.0	366	7,407,487	98.6	2.7	1	9,304	229.7	1.9
事業者カードローン	18	118,000	75.4	60	429,000	106.6	502	3,130,340	97.0	1.1	0	0	0.0	0.0
事業者カードローン700	50	176,500	98.1	108	393,500	88.1	1,029	3,476,229	94.5	1.3	6	19,512	474.6	4.0
流動資産担保融資保証	1	8,000	—	3	100,000	—	9	361,394	91.0	0.1	0	0	—	0.0
中小企業特定社債保証	0	0	—	0	0	—	3	116,000	74.4	0.0	0	0	—	0.0
特別小口保証	0	0	—	0	0	—	0	0	—	0.0	0	0	—	0.0
小口零細企業保証	0	0	—	0	0	—	0	0	0.0	0.0	0	0	—	0.0
経営安定関連保証	0	0	—	0	0	0.0	185	4,183,309	81.9	1.5	1	11,528	—	2.4
経営革新関連保証	0	0	—	0	0	—	0	0	—	0.0	0	0	—	0.0
創業等関連保証	0	0	—	0	0	—	0	0	—	0.0	0	0	—	0.0
東日本大震災復興緊急保証	0	0	—	0	0	—	1	2,838	10.1	0.0	0	0	—	0.0
経営力強化保証	0	0	—	0	0	—	3	25,589	70.0	0.0	0	0	—	0.0
継続短期型サポート保証	0	0	—	0	0	—	10	105,565	84.1	0.0	0	0	—	0.0
（金融機関連携型）	0	0	—	0	0	—	10	105,565	84.1	0.0	0	0	—	0.0
（税理士連携型）	0	0	—	0	0	—	0	0	—	0.0	0	0	—	0.0
創業関連保証	5	31,700	144.1	14	58,050	190.3	187	605,996	124.4	0.2	1	449	6.8	0.1
スタートアップ創出促進保証	2	13,200	—	4	30,200	—	4	30,075	—	0.0	0	0	—	0.0
経営改善サポート保証	0	0	—	0	0	—	10	202,468	65.7	0.1	0	0	—	0.0
条件変更改善型借換保証	0	0	—	5	191,000	—	29	705,190	123.0	0.3	0	0	—	0.0
特定経営承継関連保証	0	0	—	0	0	—	0	0	—	0.0	0	0	—	0.0
事業承継サポート保証	0	0	—	0	0	—	0	0	—	0.0	0	0	—	0.0
危機関連保証	0	0	—	0	0	—	47	1,248,157	89.1	0.5	0	0	—	0.0
財務要件型無保証人保証	0	0	—	0	0	—	2	69,007	81.7	0.0	0	0	—	0.0
地域産業資源活用事業関連	0	0	—	0	0	—	1	9,340	100.0	0.0	0	0	—	0.0
金融環境変化対応保証※	0	0	—	0	0	—	9	36,523	94.1	0.0	0	0	—	0.0
景気対応緊急保証※	0	0	—	0	0	—	96	1,360,138	86.6	0.5	1	653	—	0.1
事業承継特別保証	0	0	—	0	0	—	4	78,624	77.6	0.0	0	0	—	0.0
危機対応短期保証	0	0	—	0	0	—	0	0	—	0.0	0	0	—	0.0
伴走支援型特別保証	5	310,000	—	8	460,000	—	16	632,076	371.4	0.2	0	0	—	0.0
事業再生計画実施関連保証	0	0	0.0	0	0	0.0	1	50,000	100.0	0.0	0	0	—	0.0
新型コロナ対策特別借換保証	0	0	0.0	0	0	0.0	60	1,109,653	109.4	0.4	0	0	—	0.0
新型コロナ対策継続型サポート保証	3	26,000	51.0	13	167,000	93.3	54	896,000	90.8	0.3	0	0	—	0.0
おもてなし産業応援保証	0	0	0.0	1	3,000	11.5	22	184,984	1,429.6	0.1	0	0	—	0.0
その他の協会制度	0	0	—	0	0	—	0	0	—	0.0	0	0	—	0.0
協会制度計	117	1,412,630	99.6	299	3,434,660	81.4	5,037	51,849,573	90.7	18.9	16	78,330	72.2	16.1

※の制度は、現在取り扱いしておりません。

(単位：件・千円・%)

保証種類	保証承諾						保証債務残高				代位弁済					
	当月中			当月末(05/4~05/6)			当月末				当月末(05/4~05/6)					
	件数	金額	前年比	件数	金額	前年比	件数	金額	前年比	構成比	件数	金額	前年比	構成比		
県	中小企業振興資金	109	1,036,678	124.5	250	2,183,135	94.6	3,286	18,053,207	89.0	6.6	10	31,905	329.9	6.6	
	小規模企業活力応援資金	4	8,200	136.7	12	46,700	186.8	86	152,027	103.8	0.1	2	2,935	—	0.6	
	創業支援資金	9	35,350	307.4	15	54,850	184.7	260	736,803	101.8	0.3	2	3,861	213.8	0.8	
	新事業チャレンジ資金	0	0	—	1	30,000	—	12	118,444	128.1	0.0	0	0	—	0.0	
	成長企業応援資金	0	0	—	0	0	—	7	84,194	78.4	0.0	0	0	—	0.0	
	事業承継対策資金	0	0	—	1	3,000	—	8	42,021	109.1	0.0	0	0	—	0.0	
	事業活動継続支援資金	0	0	—	0	0	—	1	136,950	91.5	0.0	0	0	—	0.0	
	緊急災害対策資金	0	0	—	0	0	—	5	27,440	76.7	0.0	0	0	—	0.0	
	緊急経営対策資金	0	0	—	0	0	—	4	6,855	58.4	0.0	0	0	—	0.0	
	霧島山火山活動緊急経営対策資金	0	0	—	0	0	—	0	0	—	0.0	0	0	—	0.0	
	セーフティネット対応資金	0	0	0.0	0	0	0.0	100	767,932	89.9	0.3	0	0	—	0.0	
	事業再生支援資金	0	0	—	2	67,000	—	35	518,543	106.3	0.2	0	0	—	0.0	
	東日本大震災緊急対策資金※	0	0	—	0	0	—	3	32,575	99.8	0.0	0	0	—	0.0	
	経済対策特別資金※	0	0	—	0	0	—	42	215,536	84.9	0.1	2	8,775	—	1.8	
	コロナ経営再建支援資金※	0	0	—	0	0	—	2	17,824	99.1	0.0	0	0	—	0.0	
	商店街活性化資金※	0	0	—	0	0	—	0	0	—	0.0	0	0	—	0.0	
	特別小口資金※	0	0	—	0	0	—	0	0	—	0.0	0	0	—	0.0	
市	新型コロナウイルス関連	0	0	—	0	0	—	121	812,386	80.5	0.3	1	2,140	99.1	0.4	
	新型コロナウイルス感染症対応	0	0	—	0	0	—	12,580	155,140,929	86.1	56.6	26	201,537	157.3	41.4	
	事業再生支援資金(感染症対応型保証対応)	0	0	—	1	35,000	—	1	35,000	—	0.0	0	0	—	0.0	
	新型コロナ関連事業継続支援資金	0	0	0.0	0	0	0.0	176	1,604,645	110.3	0.6	0	0	—	0.0	
	伴走支援型借換支援資金	107	2,637,344	—	229	5,684,879	—	229	5,896,306	—	2.2	0	0	—	0.0	
	原油・原材料高騰等対策特別資金	1	20,000	—	141	1,411,600	—	2,113	22,903,929	—	8.4	2	14,135	—	2.9	
	制度計	230	3,737,572	372.0	652	9,516,164	343.7	19,071	207,303,546	100.7	75.7	45	265,289	187.1	54.5	
鹿	産業振興資金	53	296,150	79.5	139	918,060	93.0	2,125	9,840,750	86.6	3.6	15	86,424	394.4	17.8	
	特別小口資金	0	0	0.0	0	0	0.0	18	18,931	59.6	0.0	0	0	—	0.0	
	児	小規模企業支援資金	16	59,420	167.4	38	136,220	156.0	468	1,072,848	113.9	0.4	3	4,115	—	0.8
		経営安定化資金	0	0	0.0	0	0	0.0	139	1,404,543	83.1	0.5	2	28,291	—	5.8
	島	環境配慮促進資金	0	0	—	0	0	—	6	19,470	61.9	0.0	0	0	—	0.0
		災害対策資金	0	0	—	0	0	—	2	7,346	—	0.0	0	0	—	0.0
	市	創業支援資金	6	14,680	63.8	20	86,088	171.1	336	828,450	106.6	0.3	3	5,059	111.3	1.0
		新事業展開支援資金	0	0	—	1	5,000	—	25	83,126	131.5	0.0	0	0	—	0.0
		街なかリノベーション推進資金	0	0	—	0	0	—	0	0	—	0.0	0	0	—	0.0
		短期事業資金※	0	0	—	0	0	—	2	2,704	82.8	0.0	0	0	—	0.0
鹿	危機関連保証対応	0	0	—	0	0	—	116	1,538,263	77.7	0.6	1	19,148	—	3.9	
鹿	制度計	75	370,250	78.2	198	1,145,368	92.3	3,237	14,816,431	87.7	5.4	24	143,037	540.6	29.4	
合	計	422	5,520,452	190.6	1,149	14,096,192	171.3	27,345	273,969,550	97.9	100.0	85	486,656	175.8	100.0	

※の制度は、現在取り扱っておりません。

## (4) 業種別保証状況

(単位：件・千円・%)

業種	保証承諾						保証債務残高				代位弁済				
	当月中			当月末(05/4~05/6)			当月末				当月末(05/4~05/6)				
	件数	金額	前年比	件数	金額	前年比	件数	金額	前年比	構成比	件数	金額	前年比	構成比	
製造業	49	718,825	180.2	132	1,932,657	220.6	3,064	36,801,157	96.8	13.4	2	11,629	91.1	2.4	
建設業	115	1,513,620	158.1	344	4,106,928	152.5	6,966	73,478,736	99.9	26.8	19	117,737	153.4	24.2	
卸売業	35	872,229	287.5	94	1,816,949	196.2	2,133	30,914,925	96.9	11.3	8	69,696	63.2	14.3	
小売業	112	1,167,810	209.3	279	2,861,460	196.0	7,151	55,972,089	97.1	20.4	33	139,791	234.8	28.7	
うち、飲食業	34	317,960	280.1	81	699,060	211.3	2,899	17,536,385	96.0	6.4	23	98,076	460.8	20.2	
運送倉庫業	19	304,700	214.3	42	715,200	135.9	882	13,177,861	98.9	4.8	1	3,448	—	0.7	
うち、旅客運送業	2	4,800	—	4	11,500	60.5	164	2,632,439	86.9	1.0	1	3,448	—	0.7	
サービス業	78	780,320	203.0	208	2,074,280	172.1	5,732	49,279,644	96.5	18.0	20	141,843	1764.8	29.1	
うち、旅館ホテル	2	10,000	20.0	8	79,800	159.6	361	4,929,200	95.9	1.8	1	7,529	226.2	1.5	
不動産業	8	134,200	228.8	29	325,300	112.9	896	9,455,685	100.3	3.5	0	0	—	0.0	
その他の産業	6	28,748	30.4	21	263,418	104.7	521	4,889,452	98.3	1.8	2	2,512	26.7	0.5	
合	計	422	5,520,452	190.6	1,149	14,096,192	171.3	27,345	273,969,550	97.9	100.0	85	486,656	175.8	100.0

# ギヤラン/ティール通信

## KAGOSHIMA Guarantee News 2023

### 保証第二課



**園田 吉隆**  
保証第二課長

(前列中央)

金融機関ならびに関係機関の皆様には、かねてより保証業務の推進にご協力をいただきありがとうございます。

保証第二課は、課員6名で主に薩摩半島、鹿児島市南部の保証審査を担当しています。

今年度は、大幅なメンバーの入れ替えに加え、新入職員の大野さんが加入しました。指導係である岩元さんを中心に、課員みんなが目配りしています。先輩方の話を熱心に聞き、懸命に業務の対応をしている大野さんの姿を見て、入協当時の初心を思い返し、課員全員が良い刺激を受けています。

今後も金融機関ならびに関係機関の皆様と連携を図りながら、迅速かつ丁寧な対応を心掛けてまいりますので、課員共々よろしくお願いたします。

**田口 明美** (後列左)

六月灯で釣った金魚が5年経ち、大きく育っていたのですが、息子の希望で息子が飼っていたブレコと混浴。大きさは同じくらい。ネットの書き込みで混浴O.K.を信じたのが間違い。朝、悲惨な金魚の姿に愕然となりました。

**大野 まどか** (後列中央)

4月に入協した新入職員です。二課の皆さんに毎日ご指導いただいております！元気いっぱい、笑顔で頑張ります！

**岩元 沙樹** (後列右)

今年の夏は4年ぶりに野外音楽フェスに参戦します。熱中症と感染症予防、日焼けに留意しつつ、全力で満喫したいと思います！

**厚地 賢人** (前列左)

フットサル・ゴルフ・野球・マラソン・剣道等、いつからか趣味に追われる羽目に。趣味の荷物が増え前より大きな車に買い替えたのはいいものの、駐車場がギリギリになってしまい新たな駐車場を探しています。

**福留 慶一** (前列右)

ガーミン(マラソン愛好家スマートウォッチ)を購入して鹿児島マラソンを完走！以降燃えつき症候群となりただの便利なスマートウォッチに。これではいけないと奮起し青島太平洋マラソンにエントリーしました。ガーミン本来のスペックをもう一度使ってみます。



LINEで最新情報や経営支援に役立つ情報を配信中。友だち登録をお願いします！

料金は一切  
かかりませんまずはお気軽に  
ご相談を!

## さまざまな状況に応じて支援いたします!

## 創業支援

創業のお悩み解決を一緒に目指します

創業計画へのアドバイス、創業後のフォローアップ、外部専門家派遣など  
【お問い合わせ】経営支援部 創業支援課 TEL:099-223-0274融資相談  
窓口

資金調達にお困りの方ご相談はお早めに

金融機関紹介窓口【専用ダイヤル】TEL:099-223-7755  
各種災害等特別相談窓口【相談窓口】保証部TEL:099-223-0271 経営支援部TEL:099-223-0274経営改善・  
事業再生支援

生産性向上等の経営改善から抜本的な事業再生まで後押しします

外部専門家派遣による経営診断・経営改善計画策定支援、中小企業支援機関の支援事業活用など  
【お問い合わせ】経営支援部 経営・承継支援課 TEL:099-223-0274事業承継  
支援

承継の準備段階から承継後まで切れ目のない支援を行います

事業承継アドバイス、事業承継計画策定支援、外部専門家派遣など  
【お問い合わせ】経営支援部 経営・承継支援課 TEL:099-223-0274

## 事前予約制

## 休日・夜間相談窓口

【休日相談会日時】毎週土日・祝日 9:00～17:00まで

【夜間相談会日時】毎週月から金曜日 17:30～19:30まで

【お問い合わせ】経営支援部 TEL:099-223-0274 FAX:099-210-7397

## 鹿児島県信用保証協会のご案内

住所 〒892-0846  
鹿児島市加治屋町14-3

地図はこちら

ますますパワーアップして  
中小企業の皆様のサポートに進進する  
鹿児島県信用保証協会を  
どうぞよろしくお願いいたします!

一步を踏み出す力になりたい

## 鹿児島県信用保証協会

保証部(2F).....TEL: 099-223-0271 FAX: 099-222-1093

経営支援部(3F).....TEL: 099-223-0274 FAX: 099-210-7397

管理部(4F).....TEL: 099-223-0272 FAX: 099-223-0318

総務部(5F).....TEL: 099-223-0273 FAX: 099-223-6399

<https://www.kagoshima-cgc.or.jp>

鹿児島県信用保証協会

信用保証に関する苦情・質問など  
ご相談をお受けしています

【苦情相談窓口】

TEL: 099-223-0530

熱い鼓動  
風は南から

2023

燃ゆる感動 かがしま国体

特別国民体育大会

燃ゆる感動 かがしま大会

特別全国障害者スポーツ大会

鹿児島ユナイテッドFC  
KAGOSHIMA UNITED FC鹿児島県信用保証協会は、「鹿児島ユナイテッドFC」・  
「燃ゆる感動かがしま国体・かがしま大会」を応援しています。

かごんまの色®

このパンフレットは「かごんまの色® まっぼしーん」を使用し制作しています。

【今月の色】ルリカケス色 | かごんまの瑠璃色

「るり」とは仏教において七宝の一つとして珍重される青い宝石のこと。その名を冠するこの鳥は、奄美大島、加計呂麻島、請島の固有種で、天然記念物でもある鹿児島県の宝だ。冴え渡る青と赤褐色の、艶やかな二色の羽衣を纏い、身をよじるたび光の対流が起きる。その衣の項目は、夜明け前、あるいは日が暮れる瞬間の空のような、絶妙なグラデーションだ。ここでは「るりかケす」の名に準じ、代表的な体色である紫がかった青色を指す。