



かごんまの色®

# 保証月報



一步を踏み出す力になりたい

鹿児島県信用保証協会

2024 **4** April

HOSHO GEPPOU KAGOSHIMA



かごんまのスポット 19 龍門滝(始良市)

龍門滝は始良市加治木町を流れる網掛川中流にある高さ46m、幅43mの雄大な滝で、昔、中国の人が「漢土の龍門の滝を見るが如し」と賛美したことから、龍門滝と呼ぶようになったと伝えられています。「日本の滝百選」にも選ばれており、豪快に滝壺に流れ落ちる姿はまさに龍のような姿で、周辺の豊かな自然と合わさって美しい景観をつくっています。

巻頭

潜入レポ! [シリーズ11]

鹿児島県中小企業活性化協議会 にお話を伺いました!

注目記事

- SDGs促進保証(協会制度)をご利用ください
- 「継続型連携サポート保証」の創設について
- 伴走支援型借換支援資金(県制度)等の保証申込受付期限延長について
- 保証料の上乗せという経営者保証の機能を代替する手法を活用した保証制度等の保証申込受付開始について
- 信用保証申込電子受付システムの運用開始について



LINE公式アカウント

最新情報や経営支援に役立つ情報を配信中!





# 潜入レポート!

シリーズ11

中小企業の駆け込み寺

## 鹿児島県中小企業活性化協議会

にお話を伺いました!



鹿児島県中小企業活性化協議会(以下、「活性化協議会」という。)は、2003年2月に中小企業再生支援協議会として発足し、2022年4月には、経営改善支援センターと統合して、収益力改善・事業再生・再チャレンジを一元的に支援する現在の活性化協議会に再編されました。

同年9月には、九州経済産業局、活性化協議会及び当協会の3者間で連携協定を締結し、3者間での情報交換はもとより、連携の強化を図っています。

今回は、統括責任者の坂之上忍様に活性化協議会の取組内容等について、お話を伺いました。



後列左から 稲森様、別府様、中尾様、的場様、久保田様、山下様  
前列左から 内野様、松元様、坂之上様、帖佐様、瀧山様 (令和6年3月上旬撮影)

統括責任者 **坂之上 忍** 様

(さかのうえ しのぶ)

統括責任者補佐

**松元 敏孝** 様

(まつもと としたか)

**中尾 研志** 様

(なかお けんし)

**帖佐 忍** 様

(ちようさ しのぶ)

**稲森 勝也** 様

(いなもり かつや)

**的場 広行** 様

(まとば ひろゆき)

**久保田 満** 様

(くぼた みつる)

**別府 健志** 様(トレーニー)

(べつぷ たけし)

### Q 事業内容について教えてください。



活性化協議会は、国が各県に設置した「公的機関」です。当県では国からの委託を受け、鹿児島商工会議所内に設置されました。

収益力改善、事業再生、廃業・再チャレンジ支援、保証債務整理支援、経営改善計画策定支援まで、中小企業の課題に幅広く対応し、「公平・公正・中立」の立場で中小企業の経営再建に向けた取組を支援しています。

### Q どのような支援を受けられますか?



事業再生支援部門では、「収益力改善・事業再生・再チャレンジ」の3つフェーズで支援します。

#### ①収益力改善

収益力低下・借入増加のおそれのある中小企業を対象に、収益力改善支援(収益力改善アクションプラン+簡易な収支・資金繰り計画)の作成支援とモニタリングを実施します。

#### ②プレ再生支援・再生支援

収益性のある事業はあるものの、財務上の問題がある中小企業を対象に、事業面・財務面での改善を図る再生計画の策定支援や活性化協議会が金融機関等の債権者の間に立って、計画案の合意形成に向けたサポートを実施します。

#### ③再チャレンジ支援

収益力改善や事業再生等が極めて困難な中小企業や、保証債務に悩む経営者等を対象に、円滑な廃業・経営者等の

再スタートに向け、経営者保証ガイドライン等に基づく保証債務の整理等をサポートします。

経営改善計画策定支援部門では、税理士・公認会計士・中小企業診断士等の民間プレーヤーを活用した以下の支援を行います。

- ①収益力改善フェーズでの早期経営改善計画策定支援事業(通称:ポスコロ事業)
- ②再生支援フェーズでの経営改善計画策定支援事業(通称:405事業)

なお、両部門での計画等の策定にあたる費用の一部については、補助金を活用することができます。



#### お問い合わせ

鹿児島県中小企業活性化協議会

〒892-0842 鹿児島市東千石町1-38 鹿児島商工会議所ビル8階

☎ 099-805-0268 FAX 099-225-9510

## Q どのような事例が多いのでしょうか？



コロナ禍では、緊急的な資金繰り支援として、リスク対応(止血措置)に関する相談が大部分を占めていました。

現在では、リスク対応だけでなく、「収益力を高めて、通常返済を可能とするにはどうしたらいいのか」という視点を盛り込んだ計画策定に軸足が移っています。

また、最近の企業の再生手法として、債権放棄を伴う支援相談も増加傾向にあります。自主再建型よりスポンサー型が多くなっています。

この手法では、経営者が変わっても事業を活かせば雇用を守ることができることや、経営者も保証債務の整理により(華美でない)自宅やいくらかの資金を手元に残すことができるため、廃業後の生活を救うことができます。

## Q 今後の取組などについて教えてください。



平時に早期の経営改善支援を行っていくことが大切だと思っています。

経営者は責任感が強い方が多く、有事になってから相談に来られるケースが多いですが、資金繰りが続かないと計画策定も困難になるため、資金繰りに余裕があるうちに、経営改善支援等に着手したいと考えています。

資金繰りは「社長の頭の中にある」という相談先が多いですが、実際に資金繰り表を作成し、具現化することで経営者に気づきを与えることができると思っています。そのためには社長と会って話をすることが大事です。

また、決算内容を一番理解している顧問税理士や取引金融機関等に対しても、研修等の機会に早期に経営改善に着手する重要性を伝えていきたいと考えています。

「事業を守って雇用を守っていく」ために、予兆管理に力を入れていきたいと思っています。

※ 中小企業活性化協議会については、中小企業庁作成のリーフレットもご参照ください。

### 中小企業経営者の皆様。 利益を上げる、 借入金を返す、 その第一歩を。

**1** 売上げが増大せず、  
経営の先行きに  
不安を感じている

**2** コロナ期の融資を始め、  
借入金の返済の  
目途が立たず困っている

**3** 経営状況が悪く  
廃業も検討しているが、  
廃業の仕方がわからない

このような悩みをお持ちの方  
**中小企業活性化協議会**  
の利用をご検討ください

**中小企業活性化協議会**は  
中小企業のあらゆるフェーズを支援する  
「中小企業の駆け込み寺」です

制度詳細は裏面  
をご確認ください!

### 中小企業活性化協議会 とは

協議会は、国が47都道府県に設置した、中小企業の活性化を幅広く支援する「公的機関」です。全国の商工会議所などによって運営されており、金融機関・専門家・各種支援機関と連携しながら、「収益力改善・事業再生・再チャレンジ」の3つのフェーズで、中小企業を支援しています。

相談いただいた企業の課題や長所などを分析し、経営者とともに今後数年間を見据えた再生計画を策定することで、返済額をキャッシュフローに合わせるリスケジュール・債務減免を受けられた事例もあるので、まずはHPから支援策や支援例をご確認ください!

### 支援策と支援対象

**1** ガバナンスの体制整備支援も!!  
**収益力改善支援**

収益力低下や資金繰りの悪化等が生じることがある中小企業者が対象です。収益力改善計画(収益力改善アクションプラン)・簡易な収支・資金繰り計画の作成を支援します。必要に応じ、持続的・安定的な事業継続や前向き投資の実施に向けた経営の透明性確保等に向けたガバナンス体制の整備を支援します。

収益力改善支援ページ

**2** 再生支援・  
プレ再生支援

収益性のある事業者はあるものの、財務上の問題がある中小企業者が対象です。中小企業活性化協議会が、金融機関から返済猶予や債務減免等の支援を受けなければ事業再生が困難という状況にある中小企業の事業面・財務面での改善を図る再生支援を実施します。

再生支援・プレ再生支援ページ

**3** 再チャレンジ支援

事業継続が困難な中小企業、保証債務に悩む経営者等が対象です。協議会に所属する弁護士等の専門家が、ご相談者の現状を分析して、円滑な廃業や保証債務の整理などについて、説明や助言を行います。また、必要に応じて、外部の詳しい弁護士を紹介し、弁護士にも助言します。

再チャレンジ支援ページ

中小企業の収益力改善・事業再生・再チャレンジは、早期の相談が重要です。

**「相談で、企業は強くなる」**

まずは、最寄りの中小企業活性化協議会までお問い合わせください。

詳細な制度概要はこちら

中小企業活性化協議会  
(中小企業庁ホームページ)

## SDGs促進保証(協会制度)をご利用ください

### 1. 申込人資格要件

令和6年4月新設

次のいずれかを満たす事業者となります

(1) SDGsに賛同し、以下の認定、認証、登録等を受けている事業者

鹿児島県	「かごしま子育て応援企業」、「女性活躍推進宣言企業」、「かごしま『働き方改革』推進企業」、「かごしまCO2吸収量」、「SDGs登録制度」
鹿児島市	かごしまSDGs推進パートナー
経産省	「九州SDGs経営推進フォーラム」、「新・ダイバーシティ経営企業100選/100選プライム」
厚労省	「ユースエール」、「くるみん・プラチナくるみん」、「えるぼし・プラチナえるぼし」「安全衛生優良企業」、「もにす」
農水省	「再生利用事業者」「食品ロス削減国民運動」
消費者庁	「食品ロス削減推進表彰」
その他	「ISO14001」、「エコアクション21」

(2) 上記(1)のほか、SDGsに賛同し、既に目標に向けた取組を進めており、持続可能な社会の実現のために社会的課題の解決に取り組もうとしている事業者

### 2. 制度の特徴

通常料率から、**0.2%割引した保証料率**を適用します。

リスク考慮型基準料率表									
料率区分	1	2	3	4	5	6	7	8	9
保証料率	1.90	1.75	1.55	1.35	1.15	1.00	0.80	0.60	0.45



SDGs 促進保証									
保証料率	1.70	1.55	1.35	1.15	0.95	0.80	0.60	0.40	0.25
保証料率	1.70	1.55	1.35	1.15	0.95	0.80	0.60	0.40	0.25

### 3. 制度概要

保証限度額	5,000万円									
保証割合	責任共有制度対象									
保証期間	運転資金	10年以内(据置期間1年以内)								
	設備資金	15年以内(据置期間2年以内)								
	運転設備資金	10年以内(据置期間2年以内)								
返済方法	均等分割返済									
貸付利率	金融機関所定利率									
必要書類	「SDGs促進保証資格要件申告書」…申込人資格要件(1)に該当する場合 「当社(私)のSDGs」…申込人資格要件(2)に該当する場合									
取扱期間	令和6年4月1日から令和9年3月31日までに保証申込受付されたもの									

# Information

—お知らせ—

## 「継続型連携サポート保証」の創設について

令和3年度に創設した「新型コロナ対策継続型サポート保証」の取扱期間3年の終了に伴い、制度要件を一部緩和した「継続型連携サポート保証」を創設いたします。

今回の創設に伴い、現在使用している「推薦書(保第43-1号)」及び「決算概要報告書(保第43-2号)」の様式も改正されます。

令和6年4月新設

※財務要件を以下のとおり変更します。 ※書式が変更となる様式

### 【新型コロナ対策継続型サポート保証】 (R6.3 未終了)

(ア) 法人の場合  
直近の決算において、債務超過でない、  
**かつ**、経常利益を計上していること

### 【継続型連携サポート保証】(R6.4～)

(ア) 法人の場合  
直近の決算において、債務超過でない、  
**又は**、経常利益を計上していること



## 「鹿児島市中小企業融資資金借入申込書」等の様式について

令和6年3月1日以降の当協会受付分から、「鹿児島市中小企業融資資金借入申込書」等の以下の様式について、**旧様式での受付を停止し、押印不要の新様式に限り受付を行っております**のご協力をお願いします。

### 【押印不要としている申込様式等】



・鹿児島市中小企業融資資金借入申込書(様式第1)

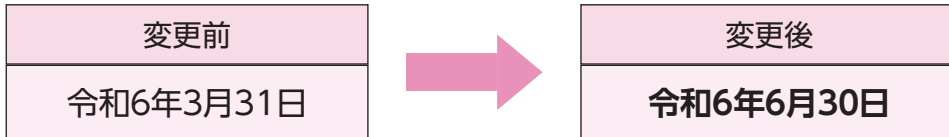


・鹿児島市中小企業融資創業支援資金創業計画書(様式第2)



## 伴走支援型借換支援資金(県制度)等の保証申込受付 期限延長について

ゼロゼロ融資の返済開始の最後のピークの資金繰りに万全を期すため、伴走支援型特別保証制度(協会制度)、事業再生計画実施関連保証(感染症対応型)(協会制度)、及び伴走支援型借換支援資金(県制度)の保証申込受付期限が3か月延長されます。



※詳しくは経済産業省ホームページをご確認ください。

## 保証料の上乗せという経営者保証の機能を代替する手法を 活用した保証制度等の保証申込受付開始について

当協会では、令和6年3月15日(金)から、経営者保証に依存しない融資慣行の確立を促進させるため、保証料を上乗せすることで経営者保証が不要となる以下の保証制度等の保証申込受付を開始しています。

なお、詳細は、当協会ホームページをご覧ください。

- ① 事業者選択型経営者保証非提供制度(横断的制度)  
※本制度は、個別の保証制度ではなく、所定の要件を充たす既存の制度に適用されます。
- ② 事業者選択型経営者保証非提供促進特別保証制度(国補助制度)  
※本制度は、横断的制度の負担を軽減するものです。
- ③ プロパー融資借換特別保証制度

①

保証料の上乗せで経営者保証が不要となる『事業者選択型経営者保証非提供制度』のお知らせ

事前審査受付中

令和6年3月15日 保証申込受付開始

ご利用いただける方

1 2 3

保証料率

対象となる保証制度

②

経営者保証の提供を希望しない事業者さまへ

保証料の上乗せで経営者保証が不要となる事業者選択型経営者保証非提供促進特別保証制度のお知らせ

事前審査受付中

令和6年3月15日 保証申込受付開始

上乗せとなる保証料に対して優から保証申込に応じて以下のとおり補助があります。

令和6年3月15日から令和7年3月31日まで	0.15%
令和7年4月1日から令和8年3月31日まで	0.10%
令和8年4月1日から令和9年3月31日まで	0.05%

③

今お借り入れのあるプロパー融資の経営者保証を解除

プロパー融資借換特別保証制度のご案内

事前審査受付中

令和6年3月15日 保証申込受付開始

ご利用いただける方

資格要件

取扱期間

## 令和5年度「かごしま中小企業支援ネットワーク」代表者 会議に出席しました

令和6年2月14日(水)、鹿児島県が事務局を務める「かごしま中小企業支援ネットワーク」の代表者会議が鹿児島県庁で開催され、当協会役職員が出席いたしました。

会議では、同ネットワークの令和5年度の取組状況の報告のほか、各関係機関が行っている中小企業支援などについて情報交換が行われました。



## 鹿児島県よろず支援拠点主催の支援事例発表会に 参加しました



支援事例の発表を行う当協会職員

令和6年2月16日(金)に、鹿児島県よろず支援拠点が主催する支援事例発表会「よろずSX+」に参加しました。

よろず支援拠点等の各支援機関から、支援事例が紹介されました。

当協会からは、「かごしま中小企業支援ネットワーク」に今年度新設した経営改善支援連絡会議が同拠点と連携して実施した本業支援等の取組について、発表させていただきました。

## 第3回外部評価委員会を開催しました

令和6年3月12日(火)、令和5年度第3回外部評価委員会を開催しました。

「第7次中期事業計画(案)」「令和6年度経営計画(案)」に関する説明を行い、外部評価委員からは、各部門の計画等について貴重なご意見・助言をいただきました。



## かごしま中小企業支援ネットワーク経営改善支援 連絡会議の第3回幹事会を開催しました

令和6年3月6日(水)に当協会大会議室において、保証部経営相談班が事務局を務める「かごしま中小企業支援ネットワーク 経営改善支援連絡会議」の第3回幹事会を開催しました。

当日は、県内に本店を有する金融機関のほか、鹿児島県中小企業活性化協議会及び鹿児島県の合計12名にご出席いただきました。

幹事会では、令和6年度の事業運営方針等について議論が交わされたほか、情報交換として、幹事金融機関における事業者支援の手法等について発表されました。



### 第3回幹事会での協議事項など

1. 令和6年度の事業運営方針等
  - (1)令和6年度の事業運営方針(案)について
  - (2)幹事金融機関からの支援対象先の推薦について
  - (3)運営スケジュールについて
2. 幹事金融機関における事業者支援の手法等について

## インターンシップ「1DAY仕事体験」を開催しました

当協会では、大学生・大学院生を対象としたインターンシップ「1DAY仕事体験」を1月と2月の2回にわたり開催し、合計13名の大学生に参加いただきました。

インターンシップでは、①「当協会について紹介」、②「事務所案内」、③「仕事体験(創業支援課の仕事を体験)」、④「若手職員との座談会」を行いました。

職員との座談会では、学生から積極的に質問があり、活発な意見交換が行われました。





中小企業者等の安定的な資金調達を支援し、県内経済の活性化や成長発展のため、一層のご協力と信用保証のご利用をお願いいたします。

### 1 営業店別保証承諾額(今年度累計)

#### (1)金融機関営業店別 BEST20

順位	金融機関名		保証承諾額	
	機関	営業店	件数	金額(千円)
1	鹿児島信用金庫	国分支店	61	1,021,200
2	南日本銀行	本店	65	974,269
3	鹿児島信用金庫	谷山支店	49	936,844
4	鹿児島信用金庫	本店	50	864,534
5	鹿児島信用金庫	鹿屋支店	58	837,860
6	鹿児島相互信用金庫	南支店	23	743,750
7	鹿児島相互信用金庫	大小路支店	41	713,240
8	鹿児島相互信用金庫	城北支店	33	616,070
9	鹿児島信用金庫	蒲生支店	28	586,818
10	南日本銀行	国分支店	37	580,800
11	南日本銀行	卸本町支店	28	578,780
12	鹿児島信用金庫	城西支店	32	570,760
13	鹿児島相互信用金庫	荒田支店	22	564,230
14	南日本銀行	中央支店	27	545,400
15	南日本銀行	鹿屋支店	35	534,863
16	鹿児島相互信用金庫	谷山港支店	28	529,470
17	鹿児島信用金庫	栗野支店	29	526,800
18	鹿児島相互信用金庫	紫原支店	25	524,030
19	南日本銀行	西田支店	37	518,848
20	鹿児島信用金庫	出水支店	34	500,920

#### (2)商工団体別 BEST10

順位	商工団体名	保証承諾額	
		件数	金額(千円)
1	霧島商工会議所	43	713,560
2	出水商工会議所	45	509,420
3	霧島市商工会	22	222,100
4	伊佐市商工会	10	181,300
5	中種子町商工会	5	155,900
6	志布志市商工会	8	115,900
7	鶴の町商工会	7	115,020
8	南さつま商工会議所	5	51,000
9	南大隅町商工会	8	42,200
10	始良市商工会	7	41,350



### 2 金融機関営業店別保証債務残高伸長率(前年度末比)

#### (1)前年度末保証債務残高5億円超グループ

順位	金融機関名		保証債務残高	
	機関	営業店	伸長率(%)	金額(千円)
1	鹿児島信用金庫	南栄支店	118.8	729,932
2	鹿児島銀行	大根占支店	109.8	631,289
3	鹿児島信用金庫	川内支店	109.5	613,316
4	鹿児島信用金庫	宮之城支店	106.5	965,283
5	鹿児島相互信用金庫	国分支店	105.9	1,688,707
6	鹿児島相互信用金庫	吹上支店	105.6	628,796
7	商工組合中央金庫	鹿児島支店	104.8	912,900
8	鹿児島信用金庫	蒲生支店	103.5	1,047,457
9	鹿児島銀行	吉野支店	102.6	1,055,377
10	鹿児島相互信用金庫	荒田支店	100.9	1,657,970

#### (2)前年度末保証債務残高1億円超5億円未満グループ

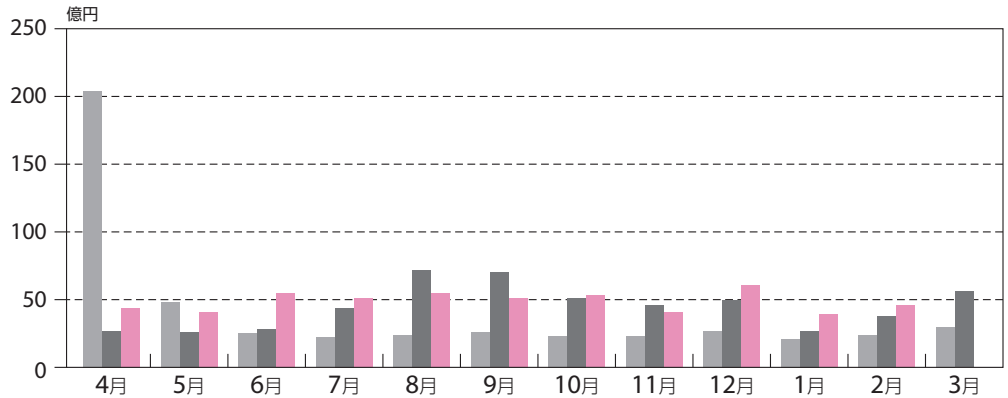
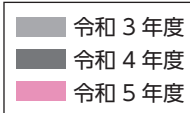
順位	金融機関名		保証債務残高	
	機関	営業店	伸長率(%)	金額(千円)
1	鹿児島相互信用金庫	大根占支店	112.0	554,839
2	三井住友銀行	鹿児島支店	102.3	379,075
3	鹿児島銀行	吹上支店	100.4	461,829

### 1 事業概況

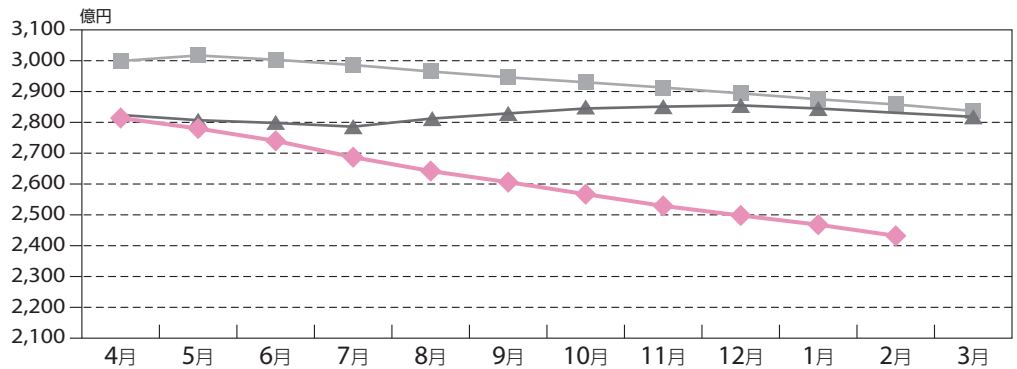
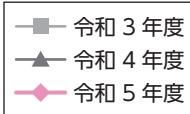
(単位：件・千円・%)

当 月 中				項 目	当 月 末			
件 数	金 額	前年比			件 数	金 額	前年比	
		件 数	金 額				件 数	金 額
386	5,949,357	90.0	114.0	保 証 申 込	4,413	63,842,592	85.9	113.2
35	504,600	97.2	83.9	申 込 取 消	513	7,143,651	107.1	136.5
<b>330</b>	<b>4,574,884</b>	<b>93.2</b>	<b>121.8</b>	保 証 承 諾	<b>4,000</b>	<b>53,726,178</b>	<b>87.0</b>	<b>112.0</b>
473	7,274,939	162.5	172.5	償 還	6,425	89,552,726	185.0	196.6
—	—	—	—	保 証 債 務 残 高	<b>25,050</b>	<b>243,209,721</b>	<b>89.9</b>	<b>85.9</b>
<b>20</b>	<b>140,706</b>	<b>55.6</b>	<b>39.5</b>	代 位 弁 済	<b>354</b>	<b>2,341,015</b>	<b>133.1</b>	<b>114.6</b>
0	1,801	—	94.9	回 収	3	147,373	100.0	333.5
—	—	—	—	求 償 権 残 高	559	3,087,526	150.7	137.5

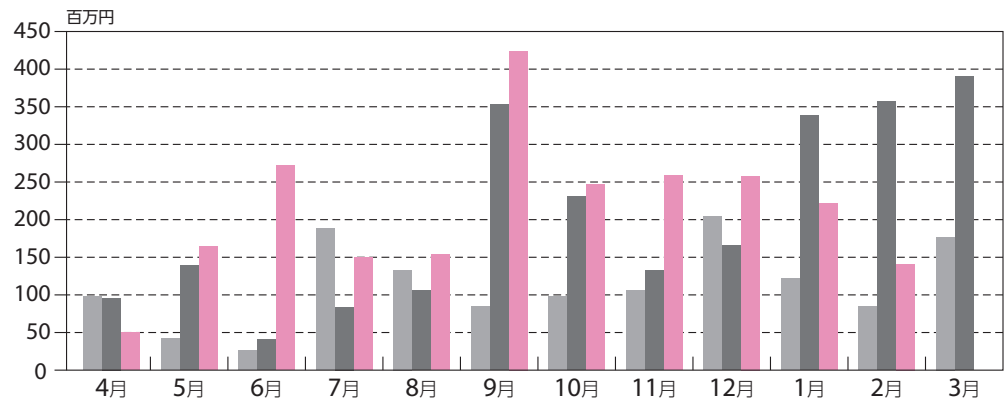
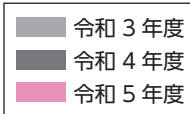
#### 保証承諾の推移



#### 保証債務残高の推移



#### 代位弁済の推移





## 2 保証状況

### (1) 金融機関別保証状況

(単位：件・千円・%)

金融機関	保証承諾						保証債務残高				代位弁済				
	当月中			当月末(05/4~06/2)			当月末				当月末(05/4~06/2)				
	件数	金額	前年比	件数	金額(A)	前年比	件数	金額	前年比	構成比	件数	金額(B)	前年比	構成比	B/A
鹿児島銀行	73	918,189	105.1	763	9,508,223	86.8	5,918	64,062,094	81.6	26.3	46	296,660	122.9	12.7	3.1
宮崎銀行	5	84,200	158.9	64	1,004,369	103.7	680	8,909,965	78.1	3.7	13	100,303	603.2	4.3	10.0
肥後銀行	0	0	—	0	0	—	4	52,837	45.3	0.0	0	0	—	0.0	—
福岡銀行	1	16,000	—	2	73,500	367.5	50	1,001,465	72.6	0.4	0	0	—	0.0	—
西日本シティ銀行	1	20,000	100.0	5	143,700	187.7	72	1,091,968	77.0	0.4	1	60,247	951.6	2.6	41.9
<b>地方銀行計</b>	<b>80</b>	<b>1,038,389</b>	<b>109.7</b>	<b>834</b>	<b>10,729,792</b>	<b>88.9</b>	<b>6,724</b>	<b>75,118,329</b>	<b>81.0</b>	<b>30.9</b>	<b>60</b>	<b>457,209</b>	<b>171.6</b>	<b>19.5</b>	<b>4.3</b>
南日本銀行	84	1,418,398	171.9	964	12,138,094	108.3	5,871	55,742,175	88.9	22.9	86	559,933	68.8	23.9	4.6
宮崎太陽銀行	6	104,970	296.5	40	630,160	104.5	320	2,588,965	77.8	1.1	4	15,035	375.4	0.6	2.4
熊本銀行	1	20,000	200.0	14	159,710	91.0	154	1,855,840	75.0	0.8	2	41,603	—	1.8	26.0
<b>第二地方銀行計</b>	<b>91</b>	<b>1,543,368</b>	<b>177.3</b>	<b>1,018</b>	<b>12,927,964</b>	<b>107.8</b>	<b>6,345</b>	<b>60,186,981</b>	<b>87.9</b>	<b>24.7</b>	<b>92</b>	<b>616,571</b>	<b>75.4</b>	<b>26.3</b>	<b>4.8</b>
鹿児島信用金庫	63	778,760	88.8	839	12,743,076	127.2	5,048	48,084,966	86.9	19.8	66	380,814	87.4	16.3	3.0
鹿児島相互信用金庫	60	946,519	111.3	916	14,193,708	130.7	4,278	41,547,644	91.5	17.1	91	635,721	289.5	27.2	4.5
奄美大島信用金庫	1	2,000	—	18	206,267	106.3	285	2,443,374	85.6	1.0	3	10,049	—	0.4	4.9
信金中央金庫	0	0	—	0	0	—	0	0	—	0.0	0	0	—	0.0	—
<b>信用金庫計</b>	<b>124</b>	<b>1,727,279</b>	<b>100.0</b>	<b>1,773</b>	<b>27,143,051</b>	<b>128.8</b>	<b>9,611</b>	<b>92,075,984</b>	<b>88.9</b>	<b>37.9</b>	<b>160</b>	<b>1,026,584</b>	<b>156.7</b>	<b>43.9</b>	<b>3.8</b>
鹿児島興業信用組合	32	215,848	110.4	355	2,455,372	101.1	2,137	13,079,750	85.5	5.4	41	239,818	105.4	10.2	9.8
奄美信用組合	0	0	—	1	40,000	—	115	953,725	86.0	0.4	1	832	41.6	0.0	2.1
鹿児島県医師信用組合	0	0	—	0	0	—	1	20,000	87.0	0.0	0	0	—	0.0	—
<b>信用組合計</b>	<b>32</b>	<b>215,848</b>	<b>110.4</b>	<b>356</b>	<b>2,495,372</b>	<b>102.7</b>	<b>2,253</b>	<b>14,053,475</b>	<b>85.5</b>	<b>5.8</b>	<b>42</b>	<b>240,650</b>	<b>104.8</b>	<b>10.3</b>	<b>9.6</b>
商工組合中央金庫	2	16,000	100.0	10	180,000	121.9	73	942,836	99.9	0.4	0	0	—	0.0	—
日本政策金融公庫	0	0	—	0	0	—	0	0	—	0.0	0	0	—	0.0	—
農林中央金庫	0	0	—	0	0	—	0	0	—	0.0	0	0	—	0.0	—
日本政策投資銀行	0	0	—	0	0	—	0	0	—	0.0	0	0	—	0.0	—
<b>政府系金融機関計</b>	<b>2</b>	<b>16,000</b>	<b>100.0</b>	<b>10</b>	<b>180,000</b>	<b>121.9</b>	<b>73</b>	<b>942,836</b>	<b>99.9</b>	<b>0.4</b>	<b>0</b>	<b>0</b>	<b>—</b>	<b>0.0</b>	<b>—</b>
みずほ銀行	0	0	—	1	30,000	100.0	1	30,000	98.7	0.0	0	0	—	0.0	—
三井住友銀行	1	34,000	—	4	97,000	101.0	21	379,075	100.4	0.2	0	0	—	0.0	—
三菱UFJ銀行	0	0	—	1	10,000	16.7	15	209,246	78.1	0.1	0	0	—	0.0	—
りそな銀行	0	0	—	1	20,000	—	2	79,056	112.2	0.0	0	0	—	0.0	—
<b>都市銀行計</b>	<b>1</b>	<b>34,000</b>	<b>—</b>	<b>7</b>	<b>157,000</b>	<b>84.4</b>	<b>39</b>	<b>697,377</b>	<b>93.5</b>	<b>0.3</b>	<b>0</b>	<b>0</b>	<b>—</b>	<b>0.0</b>	<b>—</b>
鹿児島県信用農業協同組合連合会	0	0	—	0	0	—	2	33,400	99.6	0.0	0	0	—	0.0	—
九州信用漁業協同組合連合会	0	0	—	1	80,000	100.0	2	88,857	99.4	0.0	0	0	—	0.0	—
鹿児島いずみ農業協同組合	0	0	—	1	13,000	—	1	12,482	—	0	0	0	—	0	—
<b>小計</b>	<b>0</b>	<b>0</b>	<b>—</b>	<b>2</b>	<b>93,000</b>	<b>116.3</b>	<b>5</b>	<b>134,739</b>	<b>109.6</b>	<b>0.1</b>	<b>0</b>	<b>0</b>	<b>—</b>	<b>0.0</b>	<b>—</b>
<b>合計</b>	<b>330</b>	<b>4,574,884</b>	<b>121.8</b>	<b>4,000</b>	<b>53,726,178</b>	<b>112.0</b>	<b>25,050</b>	<b>243,209,721</b>	<b>85.9</b>	<b>100.0</b>	<b>354</b>	<b>2,341,015</b>	<b>114.6</b>	<b>100.0</b>	<b>4.4</b>

(2) 市町村別保証状況

(単位：件・千円・%)

市町村		保証承諾					保証債務残高				代位弁済			
		当月中		当月末(05/4~06/2)			当月末				当月末(05/4~06/2)			
		件数	金額	件数	金額	前年比	件数	金額	前年比	構成比	件数	金額	前年比	構成比
市	鹿児島市	164	2,210,581	1,880	25,655,627	113.4	11,897	117,768,098	84.5	48.4	182	1,171,837	100.2	50.1
	薩摩川内市	15	104,530	219	2,561,577	120.2	1,135	10,307,387	84.8	4.2	28	238,448	730.5	10.2
	鹿屋市	17	239,000	235	2,695,105	93.3	1,505	13,384,337	84.7	5.5	19	158,172	407.9	6.8
	枕崎市	2	16,900	46	562,800	89.1	328	3,912,883	86.6	1.6	8	85,138	73.8	3.6
	いちき串木野市	5	72,000	69	1,277,800	119.1	433	4,501,422	82.2	1.9	1	1,662	—	0.1
	阿久根市	3	32,700	54	633,600	113.9	325	2,790,441	88.1	1.1	2	8,375	1094.4	0.4
	出水市	13	232,300	130	1,804,740	125.9	793	7,447,182	91.1	3.1	10	79,727	122.1	3.4
	指宿市	4	53,100	72	883,589	100.2	558	5,726,535	89.1	2.4	7	43,095	188.4	1.8
	伊佐市	4	73,000	50	597,540	146.5	295	2,331,770	78.4	1.0	3	9,564	72.1	0.4
	南さつま市	9	168,984	75	1,157,844	151.4	369	3,509,730	80.0	1.4	8	24,735	470.3	1.1
	霧島市	29	441,960	341	4,981,359	128.9	1,831	18,388,393	91.8	7.6	26	163,499	176.1	7.0
	始良市	17	183,150	184	2,114,725	87.5	1,003	9,087,900	90.7	3.7	10	122,980	97.9	5.3
	垂水市	1	2,000	41	580,000	116.5	201	1,910,953	90.3	0.8	4	3,817	28.2	0.2
	日置市	10	300,525	80	1,325,895	124.4	637	5,490,536	86.1	2.3	19	127,831	843.3	5.5
	曾於市	2	8,264	60	656,427	85.2	375	3,062,122	81.5	1.3	0	0	—	0.0
	志布志市	7	69,000	82	758,301	74.5	423	3,849,933	85.3	1.6	3	11,655	193.9	0.5
	南九州市	9	163,000	70	828,950	108.5	497	4,094,692	86.0	1.7	4	22,428	439.6	1.0
	西之表市	3	12,790	40	565,870	121.6	271	2,555,792	90.8	1.1	0	0	—	0.0
奄美市	1	16,000	11	210,505	202.4	275	2,834,528	77.2	1.2	3	3,428	171.3	0.1	
鹿児島郡	十島村	0	0	0	0	—	2	9,783	86.0	0.0	0	0	—	0.0
	三島村	0	0	0	0	—	1	660	50.0	0.0	0	0	—	0.0
薩摩郡	さつま町	8	98,600	50	835,620	134.9	268	3,043,051	90.2	1.3	1	2,225	1.6	0.1
出水郡	長島町	0	0	18	174,000	53.7	107	1,049,605	82.0	0.4	0	0	—	0.0
始良郡	湧水町	1	33,000	33	519,800	166.4	111	1,046,207	88.5	0.4	5	15,846	—	0.7
曾於郡	大崎町	0	0	20	323,440	94.5	163	1,767,381	93.1	0.7	0	0	—	0.0
肝属郡	東串良町	0	0	11	206,000	120.8	57	548,630	75.9	0.2	4	14,126	—	0.6
	肝付町	0	0	26	338,119	73.7	192	2,317,956	90.5	1.0	2	9,312	105.9	0.4
	錦江町	0	0	19	252,500	154.9	90	831,852	90.8	0.3	0	0	—	0.0
	南大隅町	1	15,000	24	413,494	160.3	105	1,279,009	108.8	0.5	1	1,904	—	0.1
熊本郡	中種子町	0	0	13	210,600	122.2	112	942,635	89.8	0.4	1	4,266	—	0.2
	南種子町	1	5,500	14	90,100	37.4	135	912,130	87.7	0.4	0	0	—	0.0
	屋久島町	3	21,000	25	326,490	76.9	233	2,464,143	90.5	1.0	1	7,529	23.9	0.3
大島郡	龍郷町	0	0	1	29,000	—	27	448,427	86.1	0.2	0	0	—	0.0
	徳之島町	0	0	1	19,762	197.6	80	1,024,617	84.1	0.4	0	0	—	0.0
	天城町	0	0	1	8,000	—	29	319,438	91.6	0.1	0	0	—	0.0
	伊仙町	0	0	0	0	—	28	343,289	75.8	0.1	1	999	—	0.0
	宇検村	0	0	0	0	—	3	45,114	55.3	0.0	0	0	—	0.0
	喜界町	0	0	0	0	—	28	412,184	88.4	0.2	1	8,418	—	0.4
	瀬戸内町	0	0	3	105,000	375.0	68	790,254	88.0	0.3	0	0	—	0.0
	知名町	0	0	1	20,000	—	15	189,123	93.5	0.1	0	0	—	0.0
	大和村	0	0	0	0	—	3	34,351	93.3	0.0	0	0	—	0.0
	与論町	1	2,000	1	2,000	—	10	63,036	88.6	0.0	0	0	—	0.0
和泊町	0	0	0	0	—	32	372,211	85.7	0.2	0	0	—	0.0	
合	計	330	4,574,884	4,000	53,726,178	112.0	25,050	243,209,721	85.9	100.0	354	2,341,015	114.6	100.0



### (3) 保証種類別保証状況

(単位：件・千円・%)

保証種類	保証承諾						保証債務残高				代位弁済			
	当月中			当月末(05/4~06/2)			当月末				当月末(05/4~06/2)			
	件数	金額	前年比	件数	金額	前年比	件数	金額	前年比	構成比	件数	金額	前年比	構成比
一般保証	13	140,800	64.7	146	1,819,210	55.1	1,833	17,683,962	80.7	7.3	33	306,389	142.1	13.1
（Fast保証(500含む)）	0	0	—	0	0	—	3	5,846	28.1	0.0	1	984	—	0.0
根保証	0	0	—	0	0	—	0	0	—	0.0	0	0	—	0.0
チェスト保証	0	0	—	0	0	—	34	711,556	86.4	0.3	0	0	—	0.0
れんけい	4	55,900	48.2	56	1,905,900	97.0	219	4,387,729	101.2	1.8	3	75,501	133.6	3.2
（金融機関連携型）	4	55,900	48.2	56	1,905,900	97.0	215	4,342,892	102.0	1.8	3	75,501	133.6	3.2
（事業性評価型）	0	0	—	0	0	—	4	44,838	55.1	0.0	0	0	—	0.0
あんしん	0	0	—	0	0	—	0	0	—	0.0	0	0	—	0.0
環境対策サポート保証	0	0	—	0	0	—	64	437,841	77.1	0.2	0	0	—	0.0
当座貸越	15	280,000	114.8	166	3,320,000	118.4	366	7,410,931	99.0	3.0	1	9,304	14.7	0.4
事業者カードローン	25	177,000	123.8	231	1,538,500	123.7	509	3,236,370	103.7	1.3	2	4,591	11.6	0.2
事業者カードローン700	39	157,500	121.6	415	1,507,500	112.6	980	3,304,870	92.7	1.4	15	50,341	164.1	2.2
流動資産担保融資保証	2	119,200	114.6	8	346,400	140.6	9	354,112	99.5	0.1	0	0	—	0.0
中小企業特定社債保証	0	0	—	0	0	—	3	104,000	81.3	0.0	0	0	—	0.0
特別小口保証	0	0	—	0	0	—	0	0	—	0.0	0	0	—	0.0
小口零細企業保証	0	0	—	0	0	—	0	0	—	0.0	0	0	—	0.0
経営安定関連保証	0	0	—	1	60,000	24.7	160	3,716,047	81.7	1.5	6	59,385	65.3	2.5
経営革新関連保証	0	0	—	0	0	—	0	0	—	0.0	0	0	—	0.0
創業等関連保証	0	0	—	0	0	—	0	0	—	0.0	0	0	—	0.0
東日本大震災復興緊急保証	0	0	—	0	0	—	1	2,438	80.3	0.0	0	0	0.0	0.0
経営力強化保証	0	0	—	0	0	—	3	19,317	66.3	0.0	0	0	—	0.0
継続短期型サポート保証	0	0	—	0	0	—	8	96,105	78.1	0.0	0	0	—	0.0
（金融機関連携型）	0	0	—	0	0	—	8	96,105	78.1	0.0	0	0	—	0.0
（税理士連携型）	0	0	—	0	0	—	0	0	—	0.0	0	0	—	0.0
創業関連保証	4	17,800	69.8	38	179,850	90.0	200	650,385	114.1	0.3	5	10,095	103.9	0.4
スタートアップ創出促進保証	0	0	—	11	121,200	—	11	116,975	—	0.0	0	0	—	0.0
経営改善サポート保証	0	0	—	0	0	—	10	184,862	63.6	0.1	0	0	—	0.0
条件変更改善型借換保証	0	0	—	6	261,000	435.0	28	700,292	126.6	0.3	0	0	—	0.0
特定経営承継関連保証	0	0	—	0	0	—	0	0	—	0.0	0	0	—	0.0
事業承継サポート保証	0	0	—	0	0	—	0	0	—	0.0	0	0	—	0.0
危機関連保証	0	0	—	0	0	—	43	1,079,047	83.0	0.4	1	12,946	—	0.6
財務要件型無保証人保証	0	0	—	1	79,900	—	3	138,603	186.9	0.1	0	0	—	0.0
地域産業資源活用事業関連	0	0	—	0	0	—	1	9,018	96.6	0.0	0	0	—	0.0
金融環境変化対応保証※	0	0	—	0	0	—	8	31,948	86.1	0.0	1	2,490	—	0.1
景気対応緊急保証※	0	0	—	0	0	—	86	1,253,705	85.9	0.5	2	5,886	14.5	0.3
事業承継特別保証	0	0	—	0	0	—	4	63,528	73.3	0.0	0	0	—	0.0
危機対応短期保証	0	0	—	0	0	—	0	0	—	0.0	0	0	—	0.0
伴走支援型特別保証	0	0	0.0	25	1,028,800	1,449.0	35	1,276,106	556.9	0.5	0	0	—	0.0
事業再生計画実施関連保証	0	0	—	0	0	0.0	1	50,000	100.0	0.0	0	0	—	0.0
新型コロナ対策特別借換保証	0	0	—	1	30,000	9.3	50	931,279	81.8	0.4	3	41,468	452.3	1.8
新型コロナ対策継続型サポート保証	1	20,000	100.0	53	981,000	107.0	51	953,000	103.1	0.4	0	0	—	0.0
おもてなし産業応援保証	1	34,000	—	4	62,000	46.6	24	224,802	176.8	0.1	0	0	—	0.0
その他の協会制度	0	0	—	0	0	—	0	0	—	0.0	0	0	—	0.0
協会制度計	104	1,002,200	94.4	1,162	13,241,260	102.7	4,744	49,128,827	91.2	20.2	72	578,395	99.7	24.7

※の制度は、現在取り扱いしておりません。

(単位：件・千円・%)

保証種類	保証承諾						保証債務残高				代位弁済				
	当月中			当月末(05/4~06/2)			当月末				当月末(05/4~06/2)				
	件数	金額	前年比	件数	金額	前年比	件数	金額	前年比	構成比	件数	金額	前年比	構成比	
県	中小企業振興資金	51	400,788	87.5	786	6,993,353	107.7	3,210	17,979,010	96.2	7.4	48	236,042	127.7	10.1
	小規模企業活力応援資金	4	14,660	366.5	46	163,510	201.5	101	204,367	135.9	0.1	3	5,064	91.7	0.2
	創業支援資金	6	23,970	92.2	38	141,010	89.9	250	681,114	95.6	0.3	5	8,832	73.0	0.4
	新事業チャレンジ資金	0	0	—	1	30,000	1,500.0	11	100,229	110.6	0.0	1	9,905	—	0.4
	成長企業応援資金	0	0	—	0	0	—	7	79,141	91.3	0.0	0	0	0.0	0.0
	事業承継対策資金	0	0	—	3	19,000	172.7	9	49,262	115.3	0.0	0	0	—	0.0
	事業活動継続支援資金	0	0	—	0	0	—	1	136,950	97.5	0.1	0	0	—	0.0
	緊急災害対策資金	0	0	0.0	0	0	0.0	4	24,196	85.6	0.0	0	0	—	0.0
	緊急経営対策資金	0	0	—	0	0	—	4	5,344	69.8	0.0	0	0	—	0.0
	霧島火山活動緊急経営対策資金	0	0	—	0	0	—	0	0	—	0.0	0	0	—	0.0
	セーフティネット対応資金	0	0	—	1	20,000	9.3	84	703,454	85.9	0.3	0	0	0.0	0.0
	事業再生支援資金	1	43,000	—	4	115,000	539.9	33	451,742	95.6	0.2	0	0	—	0.0
	東日本大震災緊急対策資金※	0	0	—	0	0	—	3	32,535	99.8	0.0	0	0	—	0.0
	経済対策特別資金※	0	0	—	0	0	—	38	195,531	85.7	0.1	3	14,191	104.8	0.6
	跡継ぎ経営再建支援資金※	0	0	—	0	0	—	2	17,720	99.1	0.0	0	0	—	0.0
	商店街活性化資金※	0	0	—	0	0	—	0	0	—	0.0	0	0	—	0.0
	特別小口資金※	0	0	—	0	0	—	0	0	—	0.0	0	0	—	0.0
	新型コロナウイルス関連	0	0	—	0	0	—	101	600,336	68.2	0.2	2	11,936	36.5	0.5
	新型コロナウイルス感染症対応	0	0	—	0	0	—	10,392	115,817,120	68.7	47.6	131	1,042,988	111.1	44.6
	事業再生支援資金(感染症対応型保証対応)	0	0	—	1	35,000	—	1	34,397	—	0.0	0	0	—	0.0
新型コロナウイルス関連事業継続支援資金	0	0	—	0	0	0.0	155	1,288,409	72.5	0.5	3	11,641	37.5	0.5	
伴走支援型借換支援資金	107	2,665,226	690.8	1,144	27,264,653	6,802.6	1,107	26,033,246	19,435.6	10.7	7	69,291	—	3.0	
原油・原材料高騰等対策特別資金	0	0	0.0	141	1,411,600	6.1	1,711	15,925,512	76.8	6.5	5	45,071	—	1.9	
<b>県 制度 計</b>	<b>169</b>	<b>3,147,644</b>	<b>132.2</b>	<b>2,165</b>	<b>36,193,126</b>	<b>116.3</b>	<b>17,224</b>	<b>180,359,614</b>	<b>84.4</b>	<b>74.2</b>	<b>208</b>	<b>1,454,961</b>	<b>117.2</b>	<b>62.2</b>	
鹿 児 島 市	産業振興資金	39	347,653	135.7	470	3,575,097	115.8	1,988	9,318,611	90.3	3.8	44	177,279	113.3	7.6
	特別小口資金	0	0	—	1	3,000	230.8	12	13,230	54.5	0.0	0	0	—	0.0
	小規模企業支援資金	10	43,387	86.1	123	423,877	96.5	479	1,071,794	107.9	0.4	14	29,848	211.8	1.3
	経営安定化資金	0	0	—	0	0	0.0	122	1,188,808	76.0	0.5	5	37,738	152.6	1.6
	環境配慮促進資金	0	0	—	0	0	—	5	11,890	49.7	0.0	0	0	—	0.0
	災害対策資金	0	0	—	0	0	0.0	2	6,722	87.8	0.0	0	0	—	0.0
	創業支援資金	8	34,000	485.7	72	262,818	112.5	344	825,316	102.0	0.3	8	20,145	95.6	0.9
	新事業展開支援資金	0	0	—	7	27,000	90.0	27	86,852	103.8	0.0	0	0	—	0.0
	街なかリノベーション推進資金	0	0	—	0	0	—	0	0	—	0.0	0	0	—	0.0
	短期事業資金※	0	0	—	0	0	—	2	2,256	78.4	0.0	0	0	—	0.0
危機関連保証対応	0	0	—	0	0	—	101	1,195,802	68.5	0.5	3	42,649	919.3	1.8	
<b>鹿 児 島 市 制度 計</b>	<b>57</b>	<b>425,040</b>	<b>135.5</b>	<b>673</b>	<b>4,291,792</b>	<b>108.4</b>	<b>3,082</b>	<b>13,721,280</b>	<b>88.1</b>	<b>5.6</b>	<b>74</b>	<b>307,659</b>	<b>139.2</b>	<b>13.1</b>	
<b>合 計</b>	<b>330</b>	<b>4,574,884</b>	<b>121.8</b>	<b>4,000</b>	<b>53,726,178</b>	<b>112.0</b>	<b>25,050</b>	<b>243,209,721</b>	<b>85.9</b>	<b>100.0</b>	<b>354</b>	<b>2,341,015</b>	<b>114.6</b>	<b>100.0</b>	

※の制度は、現在取り扱いしておりません。

## (4) 業種別保証状況

(単位：件・千円・%)

業 種	保証承諾						保証債務残高				代位弁済			
	当月中			当月末(05/4~06/2)			当月末				当月末(05/4~06/2)			
	件数	金額	前年比	件数	金額	前年比	件数	金額	前年比	構成比	件数	金額	前年比	構成比
製 造 業	41	480,860	106.5	429	6,042,239	112.2	2,805	32,379,015	86.0	13.3	9	119,179	35.1	5.1
建 設 業	100	1,382,805	119.0	1,277	17,035,576	101.6	6,417	65,118,638	85.4	26.8	107	696,764	102.0	29.8
卸 売 業	27	709,500	122.4	303	6,041,157	105.7	1,843	25,990,287	80.1	10.7	29	373,037	181.5	15.9
小 売 業	70	852,996	121.7	931	11,013,259	140.4	6,545	50,672,159	88.5	20.8	133	718,732	142.3	30.7
うち、飲食業	23	250,084	150.5	294	2,671,369	138.3	2,689	16,217,597	89.1	6.7	67	315,801	127.4	13.5
運 送 倉 庫 業	12	198,400	152.6	131	2,410,790	93.5	811	11,858,979	87.0	4.9	10	83,021	84.7	3.5
うち、旅客運送業	2	4,900	—	9	41,100	39.4	153	2,399,723	84.3	1.0	1	3,448	6.1	0.1
サ ー ビ ス 業	64	761,400	131.3	748	8,552,222	127.0	5,341	44,649,722	87.3	18.4	62	328,635	173.4	14.0
うち、旅館ホテル	6	172,500	1725.0	28	501,800	150.0	343	4,761,135	92.8	2.0	2	8,160	245.2	0.3
不 動 産 業	11	141,823	163.5	108	1,650,417	82.2	811	8,236,402	84.0	3.4	1	18,133	156.7	0.8
そ の 他 の 産 業	5	47,100	71.4	73	980,518	104.5	477	4,304,519	86.5	1.8	3	3,513	37.3	0.2
<b>合 計</b>	<b>330</b>	<b>4,574,884</b>	<b>121.8</b>	<b>4,000</b>	<b>53,726,178</b>	<b>112.0</b>	<b>25,050</b>	<b>243,209,721</b>	<b>85.9</b>	<b>100.0</b>	<b>354</b>	<b>2,341,015</b>	<b>114.6</b>	<b>100.0</b>



# 信用保証申込電子受付システムの運用開始について

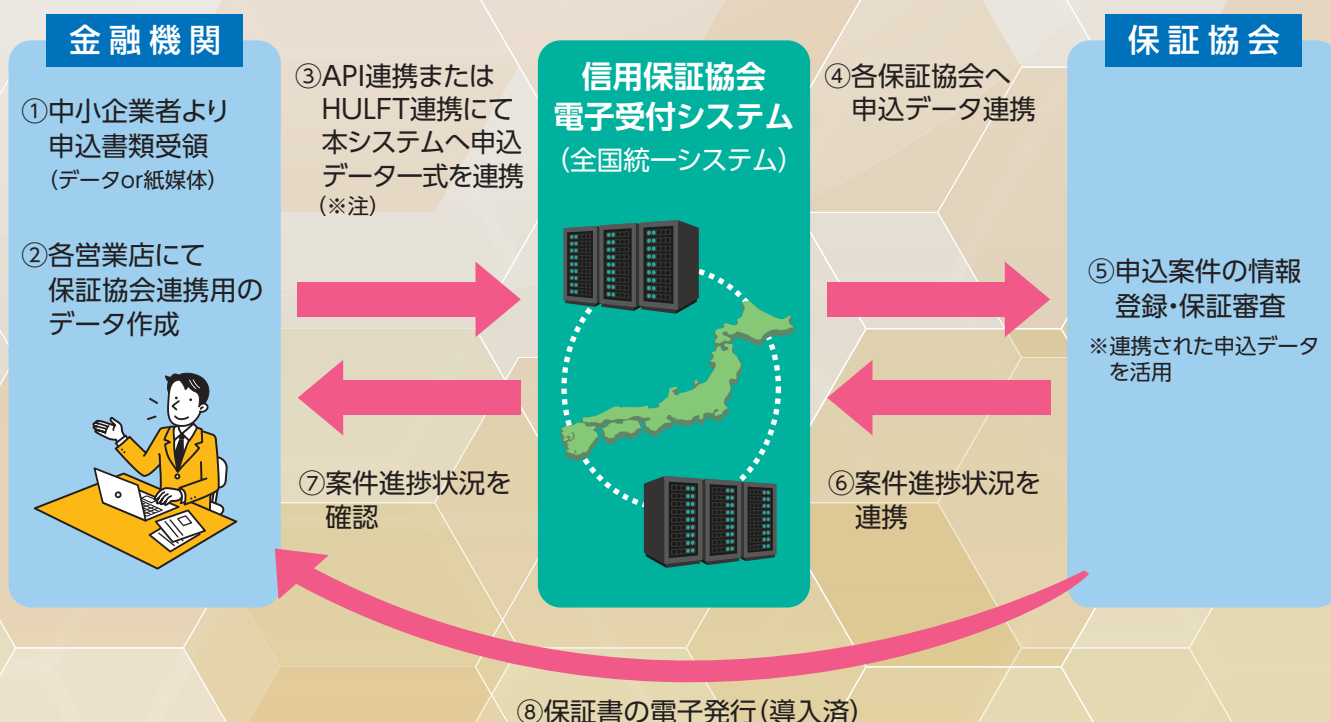
令和6年3月18日(月)から、宮崎銀行との間で、県内では初となる「信用保証協会電子受付システム」の運用を開始いたしました。

本システムによる信用保証申込手続きの電子化に伴い、中小企業の皆さまには融資を受けるまでの時間が短縮されるとともに、金融機関のご担当者様には申込書類(一部書類を除く)の持ち込みや郵送が不要となり事務負担が軽減されます。

本システムにつきましては、他の金融機関とも利用開始に向けた協議を続けており、今後準備が整い次第、随時運用を開始してまいります。

なお、保証書の電子発行(電子交付サービス)につきましては、県内のほとんどの金融機関で導入済であることから、今回の運用開始により、信用保証申込の受付から保証書の発行までの一連の手続きの電子化が実現します。

## システムの全体イメージ



※注 API連携…金融機関と共通プラットフォームのプログラム間でデータを連携する方法  
HULFT連携…ファイル転送ツールで共通プラットフォームにデータを送付する方法

### お問い合わせ先

#### 保証部保証事務課

TEL 099-210-7365 FAX 099-222-1093

料金は一切  
かかりません

まずはお気軽に  
ご相談を!

# さまざまな状況に応じて支援いたします!

<b>創業支援</b>	<p><b>創業のお悩み解決を一緒に目指します</b></p> <p>創業計画へのアドバイス、創業後のフォローアップ、外部専門家派遣など 【お問い合わせ】経営支援部 創業支援課 TEL:099-223-0274</p>
<b>融資相談 窓口</b>	<p><b>資金調達にお困りの方ご相談はお早めに</b></p> <p>金融機関紹介窓口【専用ダイヤル】TEL:099-223-7755 各種災害等特別相談窓口【相談窓口】保証部TEL:099-223-0271 経営支援部TEL:099-223-0274</p>
<b>経営改善・ 事業再生支援</b>	<p><b>生産性向上等の経営改善から抜本的な事業再生まで後押しします</b></p> <p>外部専門家派遣による経営診断・経営改善計画策定支援、中小企業支援機関の支援事業活用など 【お問い合わせ】経営支援部 経営・承継支援課 TEL:099-223-0274</p>
<b>事業承継 支援</b>	<p><b>承継の準備段階から承継後まで切れ目のない支援を行います</b></p> <p>事業承継アドバイス、事業承継計画策定支援、外部専門家派遣など 【お問い合わせ】経営支援部 経営・承継支援課 TEL:099-223-0274</p>

**事前予約制** [休日相談会日時] 毎週土日・祝日 9:00~17:00まで  
**休日・夜間相談窓口** [夜間相談会日時] 毎週月から金曜日 17:30~19:30まで  
 【お問い合わせ】経営支援部 TEL:099-223-0274 FAX:099-210-7397

## 鹿児島県信用保証協会のご案内

**住所** 〒892-0846 鹿児島市加治屋町14-3  
 地図はこちら

ますますパワーアップして  
 中小企業の皆様のサポートに進進する  
 鹿児島県信用保証協会を  
 どうぞよろしくお願いいたします!



一步を踏み出す力になりたい  
**鹿児島県信用保証協会**

保証部(2F).....TEL: 099-223-0271 FAX: 099-222-1093  
 経営支援部(3F).....TEL: 099-223-0274 FAX: 099-210-7397  
 管理部(4F).....TEL: 099-223-0272 FAX: 099-223-0318  
 総務部(5F).....TEL: 099-223-0273 FAX: 099-223-6399



<https://www.kagoshima-cgc.or.jp>  
 鹿児島県信用保証協会

信用保証に関する苦情・質問などのご相談をお受けしています  
**【苦情相談窓口】**  
**TEL : 099-223-0530**



鹿児島県信用保証協会は、令和6年1月23日付で「鹿児島県SDGs登録事業者」に登録されました。



鹿児島県信用保証協会は、「鹿児島ユナイテッドFC」を応援しています。



このパンフレットは「かごんまの色® まっぼしトーン」を使用し制作しています。  
**【今月の色】桜島色 | かごんまの桜色**  
 彼はいつもマグマのような赤い情熱とエネルギーを内に秘め、太古の昔から人々と生きてきた。今でも堂々とした態度でそこにいて、雄大な景色や恵みを与えてくれる。同時に、灰色の雨や噴煙は、度々人々を困らせる。その長所や短所を含め、すべては彼が生きている証であり、鹿児島県民に愛されるゆえんである。これは「さくらじま」という巨人に抱く親しみや憧憬、そして畏怖が入り混じった色である。