

3
MARCH
2025



かごんまの色®

保証月報



一步を踏み出す力になりたい
鹿児島県信用保証協会

HOSHO GEPOU KAGOSHIMA



© K.P.V.B

よかど鹿児島

指宿天然砂むし温泉
(指宿市)

天然砂むし温泉は自然湧出する豊富な温泉を利用し、砂の中に体を埋めて入るユニークな入浴法です。温泉を含んだ砂の重みと熱で血液の循環が促進され、老廃物の排出や炎症性・発痛性物質を洗い出す効果があり、高いデトックス効果を得ることができます。

巻頭

令和6年度 鹿児島県 ビジネスプランコンテスト

注目記事

- 協調支援型特別保証制度の保証申込受付開始について
- スタートアップ創出促進保証・創業関連保証のご案内
- 個人事業主の確定申告書(写)の取扱いについて
- 令和8年4月採用職員募集について



LINE 公式アカウント



最新情報や経営支援に
役立つ情報を配信中!



鹿児島県
信用保証協会賞
決定

令和6年度 鹿児島県 ビジネスプランコンテスト

R6 Kagoshima Pref. Business Plan Contest

令和7年1月25日(土)、ライカ南国ホールにて令和6年度鹿児島県ビジネスプランコンテスト(主催:鹿児島県)の最終審査が行われました。

県内における起業に向けた機運醸成や事業化を支援することを目的としたコンテストで、当協会は2022年度から「かごしま起業応援団」に登録し、企業賞を提供しています。

今年度は最終審査に進んだ13名のうち、「地域の個性を表現するクラフトビール事業」の事業拡大を目指す「ひふみよ株式会社 取締役 篠原祐介」氏に鹿児島県信用保証協会賞を授与しました。



篠原祐介氏のプロフィール

鹿児島市出身。
大学卒業後、大手メーカーに11年勤務。
海外駐在し、税務財務コンサルとして従事。
鹿児島に戻り、ひふみよ(株)の代表者と出会い、2023年にひふみよ(株)に入社。
障害福祉事業所で支援を行いながら、利用者の工賃向上のためにクラフトビール(税法上の発泡酒、以下同じ)に必要な農作物の仕入れから販売戦略にわたり酒造事業を統括している。



当協会賞を受賞された篠原祐介さん

Q.今回発表されたプランの概要を教えてください

鹿児島には豊富な農産物がありますが、採れすぎてしまったものや、少しの傷や規格外などの理由で販売が難しい場合や、廃棄されてしまうものも数多くあります。

それらを無駄にせず地域資源としてクラフトビールに副原料として加えることで、個性ある商品にアップサイクルし、食料廃棄の問題解決につながる取組を行っています。

現在までに80種類を製造し、東串良町の規格外ピーマンを使ったクラフトビール「P'man」は、「International Beer Cup2024」で銀賞を受賞しました。

多品種少量生産をコンセプトにしており、通常はビールに使わないような原料も積極的に取り入れ製造しています。

同じ野菜でも時期によって味わいが違うため、その時期ならではの味を楽しんでいただけたらと思います。



Q.今後の事業展開や夢を教えてください

私たちが手掛けるクラフトビールは、ひふみよ(株)が運営する就労継続支援事業所の利用者の方々と協働して製造しています。

ラベルには利用者が手掛けたアート作品を採用しているほか、ボトルのセットアップ作業なども行っています。

出来上がるまでに様々な人の手が必要となるクラフトビール造りを通じて、どうすれば一緒に作業できるかを考えながら、難病や障がいを抱える方々が働ける場所を作り、共に暮らしていく未来の実現に向け取り組んでいます。

クラフトビールに廃棄野菜や希少野菜を活用することで食料廃棄の問題解決だけでなく、鹿児島県の農産物の豊富さをPRすることにもつながり、鹿児島県の農業に貢献することにもつながると思っています。

2023年10月グルメ通りにオープンした「46かごしまクラフト」では定番商品や自社以外の鹿児島のクラフトビールを常時12種類取り揃えており、毎週のようにラインナップが変わる個性あるクラフトビールを楽しみながら人々の楽しい交流の場として、地域の活性化にもつながればと思っています。

将来的には障がいや難病だけでなく、生きづらさを抱えた多くの方々が安心して働ける場所を増やし、地域で支え共生していくことができるよう、私たちの想いを理解し共感してくれる方にこの仕組みを広めていきたいと思っています。



規格外の野菜や希少野菜を活用し個性あるクラフトビールが作られています

グルメ通り「46かごしまクラフト」インバウンドのお客さんにも人気です

ポップなデザインのラベルは乾杯のあとも楽しめます

【保証協会より一言】

クラフトビール製造販売のツールを活かしながら、鹿児島県の地域課題である農業、特に希少となっている伝統野菜や規格外品の活用といった視点や、観光、特にインバウンドへの商品訴求の取組が秀逸です。就労継続支援事業所という企業形態を大切にしながら、持続可能な事業拡大にチャレンジする姿勢が高評価でした。

「ビジネスプランコンテスト」とは？

鹿児島県内において、起業の予定、または新規ビジネスプランを有する方（高校生・大学生等を含む）を対象とし、「新規性及び成長性がある事業」または「地域課題の解決に資する事業」について実現可能性が高いビジネスプランを募集。最終審査でファイナリストに選出された事業については、賞金等の他、翌年度以降事業化について県補助金の支援が受けられます。

「かごしま起業応援団」について

官・民が連携した企業支援の取組を推進するため、コンテストの趣旨に賛同した企業が登録し、協力する取組です。

コンテストの周知や広報、ビジネスプランに関するアドバイス、資金調達方法の提案等、各企業の取組に応じて、応募者に様々な支援を行います。

お知らせ **協調支援型特別保証制度の保証申込受付開始について**

令和7年3月14日 保証申込受付開始

協調 特別

協調支援型特別保証制度

詳しくは右ページをご覧ください

金融機関および当協会による審査の結果、ご希望に添えない場合がありますのであらかじめご了承ください。

お問い合わせ先

保証部

お気軽にお問い合わせください!

TEL 099-223-0271

制度概要

ご利用いただける方	次のいずれかに該当する方 ①申込金融機関から本制度による保証付き融資の実行と原則同時に本保証付き融資額の1割以上(融資期間12か月以上)のプロパー融資を受ける方 ②申込金融機関の支援を受けつつ、自ら経営行動計画の策定並びに計画の実行及び進捗の報告を行う方
保証限度額	2億8,000万円(組合等の場合は4億8,000万円)
責任共有制度	責任共有対象
対象資金	事業資金
返済方法	一括返済または分割返済
保証期間	一括返済の場合 1年以内 分割返済の場合 10年以内(据置期間は運転資金1年以内、設備資金及び運転設備資金3年以内)
担保	必要に応じて徴求
保証人	必要に応じて徴求(法人代表者以外の連帯保証人は原則徴求しない)
融資利率	金融機関所定利率
保証料率	上記①の場合【表1】、②の場合【表2】を適用
添付書類	信用保証協会所定の申込資料のほか、次の資料を添付 申込人資格要件申告書兼誓約書 経営行動計画書(上記②の場合のみ)

保証料補助について

適用される保証料率に応じて、各補助区分欄に掲げる料率に相当する額を国が補助します。

【表1】

区分	①	②	③	④	⑤	⑥	⑦	⑧	⑨
料率(%)	1.90	1.75	1.55	1.35	1.15	1.00	0.80	0.60	0.45
補助(%)	0.95	0.87	0.77	0.67	0.57	0.50	0.40	0.30	0.22
事業者負担(%)	0.95	0.88	0.78	0.68	0.58	0.50	0.40	0.30	0.23

※1 令和7年3月14日から令和8年3月31日までの補助率です(令和8年度及び令和9年度は補助率が異なります)

※2 条件変更に伴い追加して生じる保証料については国の補助の対象外となります

【表2】

区分	①	②	③	④	⑤	⑥	⑦	⑧	⑨
料率(%)	1.90	1.75	1.55	1.35	1.15	1.00	0.80	0.60	0.45
補助(%)	0.47	0.43	0.38	0.33	0.28	0.25	0.20	0.15	0.11
事業者負担(%)	1.43	1.32	1.17	1.02	0.87	0.75	0.60	0.45	0.34

※1 条件変更に伴い追加して生じる保証料については国の補助の対象外となります

詳しくは、金融機関または当協会までお問い合わせください

お知らせ

スタートアップ創出促進保証・創業関連保証のご案内

これから創業される方、創業後間もない方の事業の実施に必要な資金調達に係る保証制度「スタートアップ創出促進保証(SSS保証)」と「創業関連保証」をご紹介します！

SSS保証は、創業期の経営者保証(法人が融資を受ける際の経営者個人による連帯保証)を不要とする制度です。

	スタートアップ創出促進保証 (SSS保証)	創業関連保証
申込人 資格要件	(1)事業を営んでいない個人で、2か月以内(※)に会社を設立し事業を開始する具体的な計画がある ⇒ みなし法人 (2)中小企業にあたる会社で事業を継続しつつ、新たに会社を設立し事業を開始する具体的な計画がある ⇒ みなし分社化 (3)事業を営んでいない個人が設立した会社で、設立から5年未満である ⇒ 創業後5年未満の法人 (4)自らの会社で事業を継続しつつ、新たに設立した会社で、設立から5年未満である ⇒ 分社化後5年未満の法人 (5)事業を営んでいない個人が開始した事業を、新たに会社を設立して承継させ、個人創業時から5年未満である ⇒ 創業後5年未満の法人成り企業 (※)市区町村が実施する認定特定創業支援等事業により支援を受けて創業する方は、6か月以内となります。	(1)同左 ⇒ みなし法人 (2)同左 ⇒ みなし分社化 (3)同左 ⇒ 創業後5年未満の法人 (4)同左 ⇒ 分社化後5年未満の法人 (5)同左 ⇒ 創業後5年未満の法人成り企業 (6)事業を営んでいない個人で、1か月以内(※)に事業を開始する具体的な計画を有する ⇒ みなし個人 (7)事業を営んでいない個人が事業を開始した日以後5年を経過していない ⇒ 創業後5年未満の個人 (※)同左
自己資金	保証申込受付時点において 税務申告1期末終了の創業者は創業資金総額の1/10以上の自己資金を有していること	なし
保証 限度額	3,500万円	
保証割合	100%保証(責任共有対象外)	
対象資金	創業により行う事業の実施のため必要となる設備資金及び運転資金	
返済方法	原則として、均等分割返済	
保証期間	10年以内(据置期間1年以内) ただし、例外的に、プロパーとの協調融資又はプロパー融資残高がある場合は据置期間を3年以内とすることが可能	10年以内(据置期間1年以内)
信用 保証料	年1.2% (会計参与設置会社の割引は適用可)	年1.0% (会計参与設置会社の割引適用可)
担保	物的担保は徴求しない	
保証人	保証人は徴求しない(期中での保証人取得も不可)	必要となる場合がある
添付書類	「 創業計画書(スタートアップ創出促進保証制度用) 」 ※本制度を利用する全ての対象者	「 創業・再挑戦計画書 」
金融機関 の責務 及び報告	<ul style="list-style-type: none"> ●創業者に対して、融資実行後、創業者が会社を設立して原則3年目及び5年目に中小企業活性化協議会によるガバナンス体制の整備に関するチェックを受けるよう促し、創業者より、ガバナンスチェックシートの写しの提出を受ける。 ●創業者がガバナンスチェックを受けた月の翌月以降に到来する4月又は10月のいずれか早い月に、ガバナンスチェックシートの写しを信用保証協会に提出する。 	—

※令和5年7月から、鹿児島県の創業支援資金も改正され国のスタートアップ創出促進保証制度に対応しています。

お気軽にお問い合わせください!

お問い合わせ先

保証部

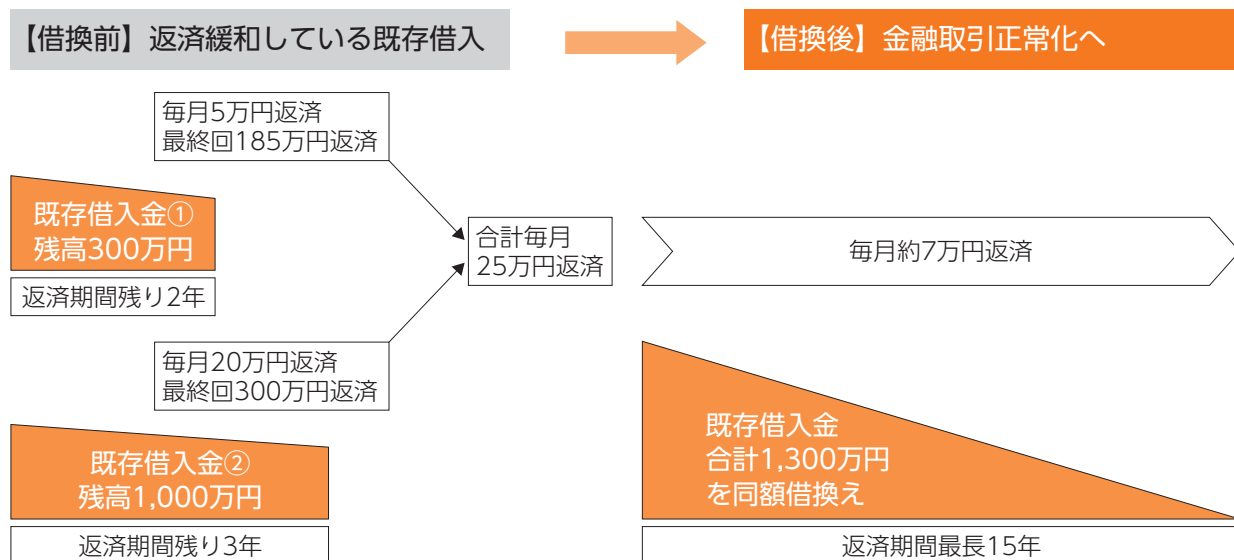
創業グループ

TEL 099-210-7367

条件変更改善型借換保証制度のご案内

保証付きの借入金の返済条件の緩和を行っていることにより、前向きな金融支援を受けることが困難な中小企業者が、金融機関及び認定経営革新等支援機関の支援を受けながら、経営改善の見込まれる事業計画を策定し、既往の保証付き融資を新たな保証付き融資に借り換えることにより、資金繰りの円滑化を図ることを目的とした保証制度です。

【借換(借入金の一括化)のイメージ】



【制度概要】

ご利用いただける方	当協会の通常の資格要件のほか、以下の①から③の要件を満たす中小企業者 ① 保証申込時点において、当協会の保証付き既往借入金の残高があること ② ①の全部または一部について返済条件の緩和を行っていること ③ 金融機関および認定経営革新等支援機関の支援を受けつつ、自ら事業計画の策定ならびに計画の実行および金融機関への当該計画の進捗報告を行うこと
保証限度額	2億8,000万円(組合等4億8,000万円)
資金使途	保証付き借入金の返済資金のほか、事業資金(新規の融資分)を含めることができる(ただし、事業計画の実施に必要な資金に限る) ※新規融資分のみは不可
保証期間	分割返済の場合: 15年以内(据置期間1年以内 ただし新規融資分を含む場合は2年以内)
信用保証料率	年0.45%~1.9%以内(※当協会が別に定めるリスク考慮型信用保証料率)
貸付利率	金融機関所定利率
担保・連帯保証人	原則として、本制度の利用により返済する保証付きの既往借入金の保証条件に比べて中小企業者に不利にならない保証条件によるものとします
添付書類	当協会所定の申込資料のほか、以下の書面が必要 ○「条件変更改善型借換保証」状況説明書 ○事業計画書(申込人が策定したもの) ○認定経営革新等支援機関による支援内容を記載した書面(事業計画書に記載されている場合は不要)
その他	金融機関は中小企業者から四半期毎に計画の実行状況の報告を受けることが必要です 金融機関は当協会に対し年1回(事業年度毎)支援状況等を報告することが必要です

お知らせ 個人事業主の確定申告書(写)の取扱いについて

令和7年3月17日(月)以降に保証決定(保証書発行)となるお申込みについては、令和6年確定申告書が必要になります。

当協会が保証を決定した日(保証書発行日)

令和7年3月14日まで	令和7年3月17日以降
令和5年確定申告書(写)で可	令和6年確定申告書(写)が必要

※3月14日(金)までに保証申込受付したものであっても、同日中に保証決定(保証書発行)ができない場合は、令和6年確定申告書(写)が必要となり、財務データを再入力することから、保証料率が変わる場合があります。

年度末の保証申込みについては、できる限り令和6年確定申告書(写)を添付のうえお申込みいただきますようお願いいたします。

また、マイナンバー(個人番号)が付された確定申告書には、マイナンバー(個人番号)にマスキング処理を施してからご提出くださいますよう併せてお願いいたします。

報告

令和6年度かごしま中小企業支援ネットワーク代表者会議 に出席しました

令和7年2月7日(金)、鹿児島県が事務局を務める「かごしま中小企業支援ネットワーク」の代表者会議が鹿児島県庁で開催され、当協会役職員が出席しました。

会議では、令和6年度の取組状況等の報告が行われたほか、各支援機関が行っている中小企業支援などについて意見交換が行われました。



会議の様子

南日本銀行主催「本部研修会」への講師派遣について

令和7年1月17日(金)、南日本銀行主催「本部研修会」に当協会職員が講師として参加しました。研修会では、保証利用の状況や今年度創設された各種保証制度、及び経営者保証を不要とする取扱いのほか、経営改善支援連絡会議(事務局:経営支援部経営相談班)の経営支援の取組や支援内容等について説明を行いました。



研修会の様子

業種別支援の着眼点に係る勉強会に参加しました



令和7年1月20日(月)、令和5年3月と令和6年3月に金融庁から公表されている「業種別支援の着眼点(8業種)」に新たに追加された2業種(介護事業・宿泊業)についてのオンライン勉強会に参加しました。

北門信用金庫伊藤企業支援室長が講師として、事業毎の特性や企業訪問前や訪問時に着目するポイントなどについてご説明をいただきました。

オンライン勉強会の様子

信用保証申込電子受付システムの運用開始について

令和7年3月3日(月)から、鹿児島銀行、南日本銀行との間で「信用保証協会電子受付システム」の運用を開始いたします。

本システムによる信用保証申込手続きの電子化に伴い、事業者の皆さまには融資を受けるまでの時間が短縮されるとともに、金融機関のご担当者様には申込書類(一部書類を除く)の持ち込みや郵送が不要となり事務負担が軽減されます。

本システムにつきましては、今後準備が整い次第、順次取扱いを開始してまいります。

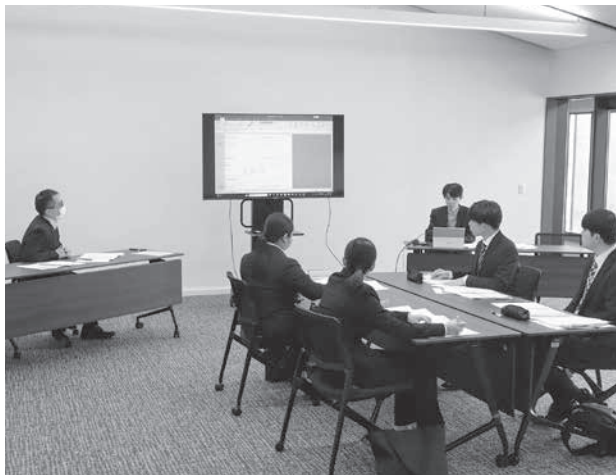
保証申込手続きの電子化導入済み金融機関	
令和6年3月	宮崎銀行(一部店舗)
令和6年11月	奄美大島信用金庫、みずほ銀行
令和6年12月	鹿児島相互信用金庫、鹿児島信用金庫

報告 インターンシップ「1DAY仕事体験」を開催しました

当協会では、1月に大学生・大学院生を対象とした「企業概要WEBセミナー」及び第1回インターンシップ「1DAY仕事体験」を開催し、合計10名の大学生に参加いただきました。

インターンシップでは、「①当協会の概要紹介」、「②事務所案内」、「③仕事体験(創業グループの仕事体験)」、「④若手職員との座談会」を行いました。

職員との座談会では、学生から積極的に質問があり、活発な意見交換が行われました。



説明会の様子



職員との座談会の様子

報告 事業継続計画(BCP)に基づく訓練を実施しました

令和7年2月5日(水)・6日(木)の2日間にわたり、事業継続計画(BCP)及び業務行動マニュアルに基づく訓練を実施しました。

マニュアルを復習したあと、「たためるヘルメット」の使用方法も再確認し、実際に災害が起きたことを想定した初動体制訓練を実施しました。

今後も役職員に周知徹底し、定期訓練の実施により事業継続計画の運用態勢を推進してまいります。



中小企業者等の安定的な資金調達を支援し、県内経済の活性化や成長発展のため、一層のご協力と信用保証のご利用をお願いいたします。

1 営業店別保証承諾額(今年度累計)

(1) 金融機関営業店別 BEST20

順位	金融機関名		保証承諾額	
	機関	営業店	件数	金額(千円)
1	鹿児島信用金庫	田上支店	34	853,914
2	南日本銀行	本店	54	786,573
3	鹿児島相互信用金庫	本店	36	628,178
4	鹿児島信用金庫	本店	34	609,462
5	南日本銀行	川内支店	37	603,142
6	鹿児島信用金庫	谷山支店	43	601,925
7	鹿児島信用金庫	枕崎支店	19	600,014
8	鹿児島信用金庫	国分支店	32	569,800
9	南日本銀行	卸本町支店	30	543,254
10	南日本銀行	鹿屋支店	35	529,182
11	鹿児島相互信用金庫	種子島支店	17	528,600
12	南日本銀行	花棚支店	36	481,267
13	鹿児島相互信用金庫	谷山北支店	23	467,350
14	南日本銀行	始良支店	35	448,310
15	宮崎銀行	鹿児島営業部	15	441,250
16	南日本銀行	脇田支店	34	421,400
17	鹿児島信用金庫	鹿屋支店	34	416,250
18	鹿児島相互信用金庫	城南支店	9	412,000
19	鹿児島相互信用金庫	城北支店	34	406,610
20	鹿児島興業信用組合	脇田支店	41	405,450

(2) 商工団体別 BEST10

順位	商工団体名	保証承諾額	
		件数	金額(千円)
1	霧島商工会議所	29	557,000
2	出水商工会議所	36	309,960
3	伊佐市商工会	16	175,449
4	霧島市商工会	12	160,570
5	鶴の町商工会	14	99,180
6	南さつま商工会議所	1	30,000
7	中種子町商工会	4	27,900
8	鹿屋商工会議所	3	27,500
9	志布志市商工会	5	22,120
10	鹿児島商工会議所	2	18,500

(注) 創業関連資金が中心となります。



2 金融機関営業店別保証債務残高伸長率(前年度末比)

(1) 前年度末保証債務残高5億円超グループ

順位	金融機関名		保証債務残高	
	機関	営業店	伸長率(%)	金額(千円)
1	鹿児島信用金庫	田上支店	111.6	1,295,017
2	鹿児島相互信用金庫	種子島支店	107.9	1,365,318
3	鹿児島信用金庫	牧園支店	107.4	574,988
4	鹿児島相互信用金庫	城南支店	106.5	1,179,964
5	鹿児島信用金庫	吉野支店	105.2	860,183
6	鹿児島信用金庫	南栄支店	103.9	729,120
7	南日本銀行	川内支店	103.8	1,274,112
8	南日本銀行	始良支店	102.9	1,136,902
9	南日本銀行	笠之原支店	102.2	979,337
10	鹿児島信用金庫	伊敷支店	101.4	913,537

(2) 前年度末保証債務残高1億円超5億円未満グループ

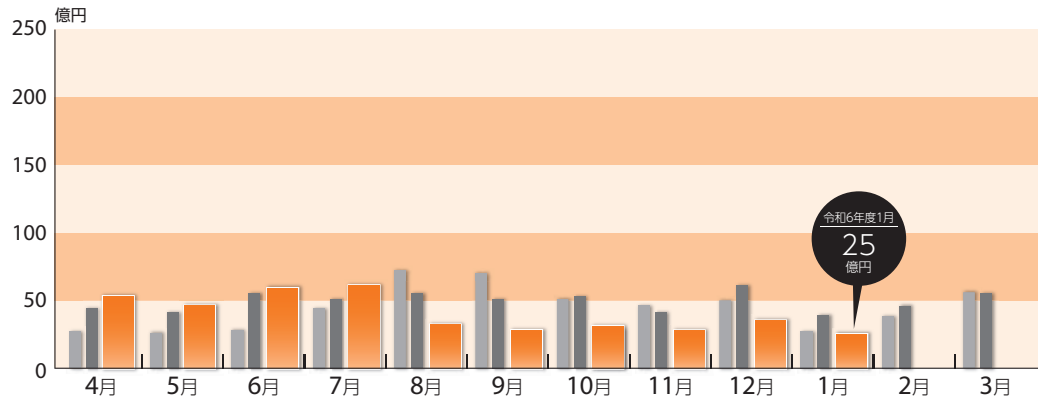
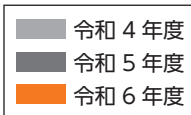
順位	金融機関名		保証債務残高	
	機関	営業店	伸長率(%)	金額(千円)
1	鹿児島興業信用組合	真砂支店	113.3	140,309
2	鹿児島銀行	財部支店	107.5	474,813
3	鹿児島銀行	喜界支店	106.3	139,481
4	南日本銀行	頴娃支店	105.5	511,726
5	鹿児島銀行	たてばば支店	103.1	362,398

1 事業概況

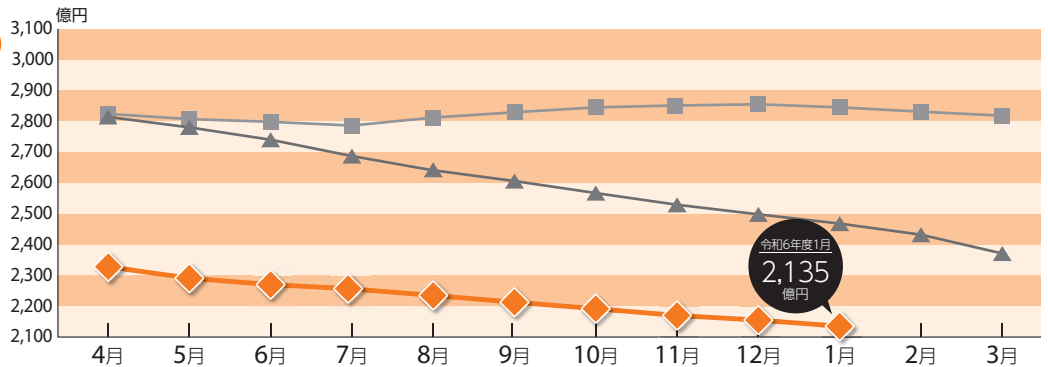
(単位：件・千円・%)

当月中				項目	当月末			
件数	金額	前年比			件数	金額	前年比	
		件数	金額				件数	金額
250	2,743,860	76.9	60.0	保証申込	3,614	47,225,785	89.7	81.6
25	249,210	62.5	56.2	申込取消	548	6,610,827	114.6	99.6
221	2,505,765	78.4	65.0	保証承諾	3,149	39,994,576	85.8	81.4
296	4,659,822	63.2	63.9	償還	4,195	60,750,230	70.5	73.8
—	—	—	—	保証債務残高	23,189	213,458,539	91.9	86.5
40	213,607	142.9	96.8	代位弁済	416	3,381,420	124.6	153.7
0	793	—	16.8	回収	0	17,176	—	11.8
—	—	—	—	求償権残高	649	4,086,262	120.4	138.6

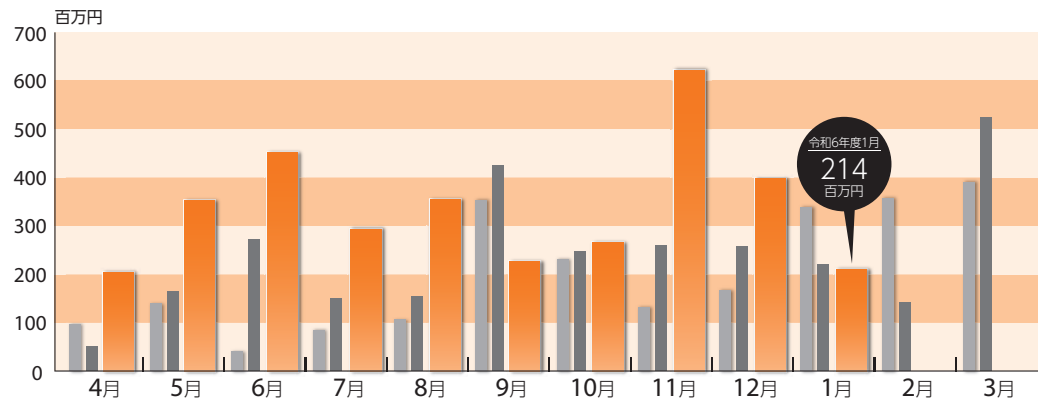
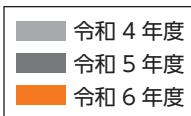
保証承諾の推移



保証債務残高の推移



代位弁済の推移



2 保証状況

(1) 金融機関別保証状況

(単位：件・千円・%)

金融機関	保証承諾						保証債務残高				代位弁済				
	当月中			当月末(06/4~07/01)			当月末				当月末(06/4~07/01)				
	件数	金額	前年比	件数	金額(A)	前年比	件数	金額	前年比	構成比	件数	金額(B)	前年比	構成比	B/A
鹿児島銀行	56	549,460	58.8	544	6,534,405	76.1	5,340	53,509,144	82.4	25.1	66	713,691	252.6	21.1	10.9
宮崎銀行	7	111,000	85.8	60	1,090,590	118.5	649	7,440,146	81.7	3.5	11	55,926	55.8	1.7	5.1
肥後銀行	0	0	—	0	0	—	4	42,117	78.2	0.0	0	0	—	0.0	—
福岡銀行	1	20,000	34.8	4	130,000	226.1	37	725,695	69.0	0.3	2	30,248	—	0.9	23.3
西日本シティ銀行	1	3,190	—	4	123,190	99.6	62	864,537	76.7	0.4	0	0	—	0.0	—
地方銀行計	65	683,650	61.0	612	7,878,185	81.3	6,092	62,581,638	82.1	29.3	79	799,865	180.5	23.7	10.2
南日本銀行	57	737,100	88.6	871	10,601,317	98.9	5,565	49,797,650	88.2	23.3	115	841,776	155.4	24.9	7.9
宮崎太陽銀行	4	37,350	214.7	30	284,650	54.2	291	2,139,484	81.6	1.0	7	54,194	360.5	1.6	19.0
熊本銀行	1	5,000	12.5	14	191,960	137.4	140	1,616,624	83.3	0.8	2	4,612	11.1	0.1	2.4
第二地方銀行計	62	779,450	87.7	915	11,077,927	97.3	5,996	53,553,759	87.8	25.1	124	900,582	150.5	26.6	8.1
鹿児島信用金庫	37	523,000	51.7	657	9,422,029	71.1	3,916	38,343,481	90.8	18.0	93	734,387	132.2	21.7	7.8
鹿児島相互信用金庫	38	333,465	51.0	666	9,323,786	77.9	4,723	43,410,530	88.9	20.3	67	537,878	145.8	15.9	5.8
奄美大島信用金庫	0	0	—	4	24,000	11.7	270	2,058,649	83.2	1.0	2	3,860	41.0	0.1	16.1
信金中央金庫	0	0	—	0	0	—	0	0	—	0.0	0	0	—	0.0	—
信用金庫計	75	856,465	51.0	1,327	18,769,815	73.9	8,909	83,812,659	89.6	39.3	162	1,276,124	136.7	37.7	6.8
鹿児島興業信用組合	16	139,200	136.1	285	2,149,600	96.0	1,990	11,397,972	86.0	5.3	48	349,873	156.0	10.3	16.3
奄美信用組合	0	0	—	0	0	—	104	784,753	81.4	0.4	0	0	—	0.0	—
鹿児島県医師信用組合	0	0	—	0	0	—	1	17,250	85.2	0.0	0	0	—	0.0	—
信用組合計	16	139,200	136.1	285	2,149,600	94.3	2,095	12,199,975	85.7	5.7	48	349,873	155.5	10.3	16.3
商工組合中央金庫	2	17,000	106.3	6	48,248	29.4	62	709,421	74.2	0.3	1	40,276	—	1.2	83.5
日本政策金融公庫	0	0	—	0	0	—	0	0	—	0.0	0	0	—	0.0	—
農林中央金庫	0	0	—	0	0	—	0	0	—	0.0	0	0	—	0.0	—
日本政策投資銀行	0	0	—	0	0	—	0	0	—	0.0	0	0	—	0.0	—
政府系金融機関計	2	17,000	106.3	6	48,248	29.4	62	709,421	74.2	0.3	1	40,276	—	1.2	83.5
みずほ銀行	1	30,000	100.0	1	30,000	100.0	1	30,000	100.0	0.0	0	0	—	0.0	—
三井住友銀行	0	0	—	2	30,800	48.9	17	286,703	81.8	0.1	1	11,341	—	0.3	36.8
三菱UFJ銀行	0	0	—	1	10,000	100.0	12	170,057	79.4	0.1	0	0	—	0.0	—
りそな銀行	0	0	—	0	0	—	2	66,747	83.4	0.0	0	0	—	0.0	—
都市銀行計	1	30,000	60.0	4	70,800	57.6	32	553,507	82.0	0.3	1	11,341	—	0.3	16.0
鹿児島県信用農業協同組合連合会	0	0	—	0	0	—	1	27,501	82.3	0.0	1	3,358	—	0.1	—
九州信用漁業協同組合連合会	0	0	—	0	0	—	1	8,316	9.4	0.0	0	0	—	0.0	—
鹿児島いずみ農業協同組合	0	0	—	0	0	—	1	11,763	93.8	0	0	0	—	0	—
小計	0	0	—	0	0	—	3	47,580	35.3	0.0	1	3,358	—	0.1	—
合計	221	2,505,765	65.0	3,149	39,994,576	81.4	23,189	213,458,539	86.5	100.0	416	3,381,420	153.7	100.0	8.5

(2) 市町村別保証状況

(単位：件・千円・%)

市町村		保証承諾					保証債務残高				代位弁済			
		当月中		当月末(06/4~07/01)			当月末				当月末(06/4~07/01)			
		件数	金額	件数	金額	前年比	件数	金額	前年比	構成比	件数	金額	前年比	構成比
市	鹿児島市	107	1,290,590	1,519	19,082,748	81.4	10,917	102,187,613	85.2	47.9	226	1,521,794	135.0	45.0
	薩摩川内市	7	42,800	152	1,816,481	73.9	1,054	9,149,690	87.4	4.3	10	36,817	15.9	1.1
	鹿屋市	15	154,500	160	1,967,645	80.1	1,415	11,967,253	87.6	5.6	22	162,125	180.4	4.8
	枕崎市	1	30,000	50	972,690	178.2	293	3,496,251	87.2	1.6	5	14,308	16.8	0.4
	いちき串木野市	6	37,000	62	838,336	69.5	375	3,804,116	82.2	1.8	16	192,713	11596.8	5.7
	阿久根市	2	15,000	31	472,260	78.6	299	2,464,173	88.9	1.2	6	45,632	544.9	1.3
	出水市	4	57,100	93	1,054,940	67.1	758	6,607,242	88.8	3.1	11	93,852	128.0	2.8
	指宿市	4	18,000	58	701,400	84.5	519	4,876,070	83.7	2.3	11	191,194	443.7	5.7
	伊佐市	1	29,900	36	422,859	80.6	268	2,072,974	88.1	1.0	6	45,987	480.8	1.4
	南さつま市	3	37,000	53	647,622	65.5	324	2,926,439	83.2	1.4	4	31,231	126.3	0.9
	霧島市	17	175,500	227	3,364,710	74.1	1,734	16,817,389	90.8	7.9	32	384,182	248.5	11.4
	始良市	9	115,500	167	2,130,285	110.3	940	8,305,795	90.6	3.9	20	216,052	175.7	6.4
	垂水市	2	39,000	18	173,522	30.0	174	1,457,668	73.7	0.7	7	139,335	3650.1	4.1
	日置市	5	23,000	84	1,032,769	100.7	589	4,935,888	89.9	2.3	6	44,534	35.5	1.3
	曾於市	3	92,350	55	699,747	108.0	359	2,844,492	92.0	1.3	0	0	—	0.0
	志布志市	2	39,000	42	340,614	49.4	400	3,242,343	83.4	1.5	8	46,519	399.1	1.4
	南九州市	8	44,475	76	858,725	128.9	453	3,397,314	82.6	1.6	3	22,635	100.9	0.7
	西之表市	4	22,000	34	700,600	126.7	255	2,440,764	94.6	1.1	0	0	—	0.0
奄美市	0	0	3	23,160	11.9	256	2,305,925	79.2	1.1	6	53,057	1897.7	1.6	
鹿児島郡	十島村	0	0	0	0	—	2	8,320	83.9	0.0	0	0	—	0.0
	三島村	0	0	0	0	—	1	55	7.7	0.0	0	0	—	0.0
薩摩郡	さつま町	2	35,000	39	403,120	54.7	252	2,719,364	88.6	1.3	6	79,548	3576.0	2.4
出水郡	長島町	2	13,990	25	310,950	178.7	106	1,008,546	95.0	0.5	1	523	—	0.0
始良郡	湧水町	2	35,000	14	212,800	43.7	105	978,962	90.7	0.5	0	0	—	0.0
曾於郡	大崎町	1	4,000	17	211,580	65.4	150	1,537,437	85.2	0.7	0	0	—	0.0
肝属郡	東串良町	0	0	5	61,750	30.0	52	507,739	92.7	0.2	0	0	—	0.0
	肝付町	1	2,000	24	293,700	86.9	181	2,183,199	94.0	1.0	3	16,489	177.1	0.5
	錦江町	4	47,560	19	172,011	68.1	90	710,216	84.2	0.3	0	0	—	0.0
南大隅郡	大隅町	1	2,000	16	172,550	43.3	97	1,111,148	87.3	0.5	5	41,876	2199.2	1.2
熊本郡	中種子町	2	28,000	21	193,900	92.1	107	843,828	87.9	0.4	0	0	—	0.0
	南種子町	3	14,000	17	134,600	159.1	135	844,760	93.9	0.4	0	0	—	0.0
	屋久島町	3	61,500	27	453,001	148.3	227	2,349,680	94.3	1.1	0	0	—	0.0
大島郡	龍郷町	0	0	0	0	—	24	371,397	79.6	0.2	1	332	—	0.0
	徳之島町	0	0	0	0	—	78	851,919	82.3	0.4	0	0	—	0.0
	天城町	0	0	1	5,000	62.5	26	275,280	85.3	0.1	1	683	—	0.0
	伊仙町	0	0	0	0	—	26	291,070	83.7	0.1	0	0	—	0.0
	宇検村	0	0	0	0	—	3	39,152	85.8	0.0	0	0	—	0.0
	喜界町	0	0	2	55,000	—	26	379,498	91.2	0.2	0	0	—	0.0
	瀬戸内町	0	0	2	13,500	12.9	66	613,872	76.6	0.3	0	0	—	0.0
	知名町	0	0	0	0	—	14	164,227	85.8	0.1	0	0	—	0.0
	大和村	0	0	0	0	—	2	12,342	35.4	0.0	0	0	—	0.0
	与論町	0	0	0	0	—	8	45,321	71.3	0.0	0	0	—	0.0
和泊町	0	0	0	0	—	29	311,809	82.8	0.1	0	0	—	0.0	
合計		221	2,505,765	3,149	39,994,576	81.4	23,189	213,458,539	86.5	100.0	416	3,381,420	153.7	100.0

(3) 保証種類別保証状況

(単位：件・千円・%)

保証種類	保証承諾						保証債務残高				代位弁済			
	当月中			当月末(06/4~07/01)			当月末				当月末(06/4~07/01)			
	件数	金額	前年比	件数	金額	前年比	件数	金額	前年比	構成比	件数	金額	前年比	構成比
一般保証	10	226,950	99.5	135	2,300,990	137.1	1,586	15,331,909	85.4	7.2	31	331,900	140.6	9.8
（Fast保証(500含む））	0	0	—	1	5,000	—	4	10,288	174.7	0.0	0	0	0.0	0.0
根保証	0	0	—	0	0	—	0	0	—	0.0	0	0	—	0.0
チェスト保証	0	0	—	0	0	—	29	638,845	88.1	0.3	0	0	—	0.0
れんけい	3	36,990	27.4	44	1,381,478	74.7	215	4,312,204	96.2	2.0	0	0	0.0	0.0
（金融機関連携型）	3	36,990	27.4	44	1,381,478	74.7	212	4,276,865	96.4	2.0	0	0	0.0	0.0
（事業性評価型）	0	0	—	0	0	—	3	35,338	75.8	0.0	0	0	—	0.0
あんしん	0	0	—	0	0	—	0	0	—	0.0	0	0	—	0.0
環境対策サポート保証	0	0	—	0	0	—	60	355,696	78.3	0.2	1	8,222	—	0.2
当座貸越	7	127,000	34.3	126	2,352,500	77.4	364	7,268,079	98.1	3.4	2	16,775	180.3	0.5
事業者カードローン	21	133,000	54.7	145	1,024,000	75.2	471	3,053,800	96.2	1.4	6	41,934	913.4	1.2
事業者カードローン700	25	80,000	80.8	268	897,700	66.5	903	3,015,304	91.0	1.4	16	46,999	93.4	1.4
流動資産担保融資保証	0	0	—	5	216,800	95.4	9	351,264	99.2	0.2	0	0	—	0.0
中小企業特定社債保証	0	0	—	0	0	—	3	80,000	76.9	0.0	0	0	—	0.0
特別小口保証	0	0	—	0	0	—	0	0	—	0.0	0	0	—	0.0
小口零細企業保証	0	0	—	0	0	—	0	0	—	0.0	0	0	—	0.0
経営安定関連保証	0	0	—	2	30,000	50.0	134	2,989,699	78.7	1.4	7	159,356	268.3	4.7
経営革新関連保証	0	0	—	0	0	—	0	0	—	0.0	0	0	—	0.0
創業等関連保証	0	0	—	0	0	—	0	0	—	0.0	0	0	—	0.0
東日本大震災復興緊急保証	0	0	—	0	0	—	1	1,888	75.9	0.0	0	0	—	0.0
経営力強化保証	0	0	—	9	513,110	—	10	504,579	2,510.2	0.2	0	0	—	0.0
継続短期型サポート保証	0	0	—	0	0	—	6	72,495	75.4	0.0	2	22,908	—	0.7
金融機関連携型	0	0	—	0	0	—	6	72,495	75.4	0.0	2	22,908	—	0.7
税理士連携型	0	0	—	0	0	—	0	0	—	0.0	0	0	—	0.0
創業関連保証	2	4,800	20.9	33	132,350	81.7	198	596,212	90.5	0.3	8	21,689	275.3	0.6
スタートアップ創出促進保証	0	0	—	3	15,000	12.4	14	118,650	100.6	0.1	0	0	—	0.0
経営改善サポート保証	0	0	—	0	0	—	8	138,503	74.0	0.1	0	0	—	0.0
条件変更改善型借換保証	0	0	—	0	0	0.0	26	572,470	80.7	0.3	0	0	—	0.0
特定経営承継関連保証	0	0	—	0	0	—	0	0	—	0.0	0	0	—	0.0
事業承継サポート保証	0	0	—	0	0	—	0	0	—	0.0	0	0	—	0.0
危機関連保証	0	0	—	0	0	—	37	883,387	81.0	0.4	0	0	0.0	0.0
財務要件型無保証人保証	0	0	—	2	147,800	185.0	3	191,025	136.6	0.1	0	0	—	0.0
地域産業資源活用事業関連	0	0	—	0	0	—	1	8,880	98.0	0.0	0	0	—	0.0
金融環境変化対応保証※	0	0	—	0	0	—	8	29,132	90.9	0.0	0	0	0.0	0.0
景気対応緊急保証※	0	0	—	0	0	—	72	1,069,899	85.0	0.5	10	142,602	2,422.8	4.2
事業承継特別保証	0	0	—	0	0	—	4	41,937	64.9	0.0	0	0	—	0.0
危機対応短期保証	0	0	—	0	0	—	0	0	—	0.0	0	0	—	0.0
伴走支援型特別保証	0	0	0.0	5	225,000	21.9	38	1,318,858	102.6	0.6	1	4,255	—	0.1
事業再生計画実施関連保証	0	0	—	1	9,648	—	2	57,047	114.1	0.0	0	0	—	0.0
新型コロナ対策特別借換保証	0	0	—	0	0	0.0	42	678,892	71.4	0.3	1	10,791	29.6	0.3
おもてなし産業応援保証	0	0	—	1	8,180	29.2	25	208,132	107.8	0.1	0	0	—	0.0
継続型連携保証	9	194,000	—	52	1,010,000	—	45	853,000	—	0.4	0	0	—	0.0
SDGs促進保証	0	0	—	3	120,500	—	3	117,626	—	0.1	0	0	—	0.0
その他の協会制度	0	0	0.0	1	20,000	2.1	7	104,688	11.0	0.0	1	49,581	—	1.5
協会制度計	77	802,740	58.8	835	10,405,056	85.0	4,324	44,964,100	90.7	21.1	86	857,014	171.1	25.3

令和8年4月採用

職員の募集について

このたび、当協会では令和8年4月採用の職員を募集します。

応募資格、職務内容等は以下のとおりです。
多くの皆様からのご応募をお待ちしております。



応募資格、職務内容等

応募資格 次のいずれかに該当する方

- (1) 新卒者：令和8年3月に4年制大学または大学院を卒業見込みの方
- (2) 既卒者：4年制大学を卒業した方かつ平成8年4月2日以降に出生した方

※年齢制限を設けておりますが、長期勤続によるキャリア形成を図る観点から、期間の定めのない労働契約の対象として募集いたします。

(「雇用対策法施行規則第1条の3第1項3号のイ」例外事由に該当)

職種 総合職

職務内容 保証審査、中小企業者の経営支援、債権の管理回収、その他

採用予定者数 若干名

募集締切 令和7年4月6日(日)

「共通エントリーシート」または「履歴書」必着

持込の場合は、令和7年4月4日(金)17時までとなります。

※応募要領等の詳細については、マイナビ2026をご覧ください。



▲コチラからお申込みできます。

お問い合わせ先

鹿児島市加治屋町14番3号

鹿児島県信用保証協会

総務部総務課 後藤

TEL 099-210-7381

Mail soumu@kagoshima-cgc.or.jp

さまざまな状況に応じて支援いたします！

料金は一切
かかりません

創業支援

創業のお悩み解決を一緒に目指します

創業計画へのアドバイス、創業後のフォローアップ、外部専門家派遣など
【お問い合わせ】保証部保証第二課 創業グループ ☎099-210-7367

融資相談 窓口

資金調達にお困りの方ご相談はお早めに

金融機関紹介窓口【専用ダイヤル】☎099-223-7755
各種災害等特別相談窓口【相談窓口】保証部 ☎099-223-0271 経営支援部 ☎099-223-0274

経営改善・ 事業再生支援

生産性向上等の経営改善から抜本的な事業再生まで後押しします

外部専門家派遣による経営診断・経営改善計画策定支援、中小企業支援機関の支援事業活用など
【お問い合わせ】経営支援部 経営支援課 ☎099-223-0274

収益力改善 支援

ゼロゼロ融資をご利用中で、延滞や返済緩和のない事業者への本業支援

よろず支援拠点などの中小企業支援機関と連携した本業支援を中心に、経営課題の解決をサポートします。
【お問い合わせ】経営支援部 経営相談班 ☎099-221-0231

事業承継 支援

承継の準備段階から承継後まで切れ目のない支援を行います

事業承継アドバイス、事業承継計画策定支援、外部専門家派遣など
【お問い合わせ】経営支援部 経営支援課 ☎099-223-0274

事前予約制 休日・夜間相談窓口

[休日相談会日時] 毎週土日・祝日 9:00～17:00まで
[夜間相談会日時] 毎週月から金曜日 17:30～19:30まで
【お問い合わせ】経営支援部 ☎099-223-0274 ☎099-210-7397



まずはお気軽にご相談ください！



一步を踏み出す力になりたい

鹿児島県信用保証協会

保証部(2F)…… TEL: 099-223-0271 FAX: 099-222-1093
経営支援部(3F)…… TEL: 099-223-0274 FAX: 099-210-7397
管理部(4F)…… TEL: 099-223-0272 FAX: 099-223-0318
総務部(5F)…… TEL: 099-223-0273 FAX: 099-223-6399



<https://www.kagoshima-cgc.or.jp>



信用保証に関する苦情・質問などの
ご相談をお受けしています

【苦情相談窓口】

TEL : 099-223-0530

所在地 〒892-0846 鹿児島市加治屋町14-3



キバシ!かごしま

鹿児島県信用保証協会は、
地元・鹿児島県を
より盛り上げるため、
様々な活動に
取り組んでいます!



鹿児島県SDGs登録事業者

SDGsに積極的に取り組む企業等を登録し、当該企業等の取組の「見える化」を行い、広く情報発信をすることで、当該企業等の更なる取組を促進するとともに、自発的な取組を県内に広げていくことを目的に鹿児島県が創設した制度です。鹿児島県信用保証協会は令和6年1月23日付で登録されています。



鹿児島ユナイテッドFC オフィシャルスポンサー

「鹿児島をもっとひとつに」を合言葉に、ALL鹿児島で地域を盛り上げようとするクラブの活動に共感・賛同し、2014年から協賛しています。当協会は試合会場にて、バナー掲示やブース出展などを展開中!

鹿児島ユナイテッドFC

3月のホームゲーム日程 @白波スタジアム 8日(土)15:00～VS 群馬 | 23日(土)14:00～VS 北九州 | 26日(土)19:00～VS 山形

*3/26の山形戦はYBCリヴァルカップ1回戦



かごんまの色®

かごんまの色®まっぼしトーン

「色で地域を元気に!」をテーマに、地域ブランディングの一環として「かごんまの色総選挙」の上位色を参考に設定。本誌は、この「かごんまの色®まっぼしトーン」を利用して、「鹿児島らしさ」を付加した誌面作りを行っています。

【今月の色】金柑色 | かごんまの橙

「きんかん」は、果実よりも果皮の部分が甘く、香り爽やかな可愛らしい長球の柑橘類である。鹿児島県は生産量全国第2位の「きんかん」大国。その中でも、薩摩川内市入来地区のハウスきんかんで糖度が16度以上のものは、いりきブランドと呼ばれる。一口食べれば太陽をまるかじりしたような感覚さえ抱くのだ。舌や鼻だけでなく、目でも楽しく味わうことができる「きんかん色」を抽出した。

