

12
DECEMBER
2025



かごんまの色®

保証月報



一步を踏み出す力になりたい

鹿児島県信用保証協会

HOSHO GEPPOU KAGOSHIMA



よかとこ鹿児島

神徳稲荷神社
(鹿屋市)

神徳稲荷神社は、延宝4年(1676年)に建立され、平成30年(2018年)に再建されました。伏見稲荷大社を総本山としており、商売繁盛・五穀豊穡の神様である稲荷大神が祀られています。全国的にも珍しいガラスの鳥居のほか、境内の池の水で清める「運玉おみくじ」や、尻尾に願い事を書いて敷地内に置く「きつね絵馬おみくじ」、持ち上げた時の重さで願い事を占う「うんだま石の占い」などを楽しむことができます。

巻頭

BOSS [第11回]

鹿児島相互信用金庫 紫原支店 上村支店長のご紹介

注目記事

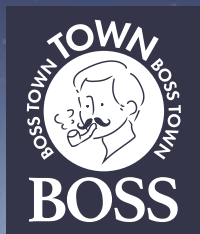
- 専門家派遣事業のご案内
- 協調支援型特別保証制度のご案内
- 国の経営改善計画策定支援事業(405事業)の支援対象者に係る当協会の費用補助について
- 経営サポート会議のご案内



LINE 公式アカウント



最新情報や経営支援に
役立つ情報を配信中!



BOSS

この街の支店長は、静かなる思いと行動力で
職員に寄り添う支店長だった

県内で活躍するホットな支店長さんに、
いろんなお話を伺いました。



う え む ら と も ひ ろ
上村 智宏 様

鹿児島相互信用金庫 紫原支店
支店長

Profile

南九州市顚娃町出身

平成15年入庫、初任地の原良支店のほか、県内各営業店を経て、令和6年8月に紫原支店長として着任し、現在に至る。

Q 店舗の特色を教えてください。

紫原支店は、紫原1～7丁目、田上台1～4丁目、宇宿7～9丁目、向陽、広木町などのエリアを中心に営業展開しています。

エリアのほとんどが住宅地であり、小規模事業者や個人取引がメインとなりますが、事業所も多く、業種は建設業、医療、福祉、教育、学習支援業などが多く軒を連ねています。他行との競合も厳しいエリアではありますが、多くのお客様に「そうしん」をご利用いただいております。

Q どんな支店にしていきたいですか。

職員全員が「目標に対し自発的に行動を起こせる」店舗にしていきたいと思っています。

また、職員全員が仕事を楽しいと思える環境作りに注力し、お客様の立場に立った営業活動を行うことで、お客様から選んでいただけるような店舗にしていきたいと考えております。

Q 支店長のモットーを教えてください。

「考えるより、まず動く」ことが一番重要だと考えています。

もちろん闇雲に動くわけではなく、事前準備は重要ですが、積極的に行動することで現状把握や今後の課題、方向性など見えてくることも多いため、常に前向きな気持ちで業務に取り組んでいます。

Q 行員生活で心に残る経験を教えてください。

入庫して3年目に薩摩川内市の大小路支店の開設に携わった経験が今でも忘れられない思い出として残っています。当時は店舗の統合と引っ越し作業などでとても苦労しましたが、その苦労が現在も業務に取り組むうえでの糧となっています。

また、そこから約17年後に営業次長として再度大小路支店に勤務することが決まったときは、当時を思い出し感慨深い気持ちになりました。

Q 最後に保証協会へ一言お願いします。

当支店担当の大野さんをはじめ、審査担当者の皆さまには迅速に対応していただき、また、アドバイスなどいただくことで当支店の営業担当者の成長に繋がっており、非常に助かっています。

今後も地元企業のために、お互い協力し鹿児島を盛り上げていきましょう。



▲市道紫原中央線に面した築40年の歴史ある店舗。行員の丁寧な接客が魅力的

お知らせ

専門家派遣事業のご案内

当協会では、国の「信用保証協会中小企業・小規模事業者経営支援強化促進補助金」を活用し、事業者の皆さまが抱える各種課題に対して、その解決に必要な知識と経験を有する専門家（中小企業診断士等）を派遣する事業を実施しております。

1 ご利用いただける方

当協会をご利用中で、以下のいずれかに該当し、専門家派遣を希望される方

① 経営改善	金融債務の返済緩和等を行いながら、経営改善に意欲的に取り組んでいる方
② 創業	原則として創業後3年以内で、経営改善に意欲的に取り組んでいる方
③ 事業承継	事業承継を予定している方
④ 生産性向上	生産性の向上を目指している方

2 費用負担について

専門家に支払う謝金など**一切の費用は当協会が負担**します。

※設備導入を含んだ生産性向上計画の策定支援につきましては、一部お客様の費用負担が発生します。

3 本事業の運営について

本事業は、事業者の多岐にわたる課題に対応できるように、以下の団体と業務委託契約を締結しており、業務委託先から適任者を選定して派遣します。

【業務委託先】①一般社団法人鹿児島県中小企業診断士協会

②税理士法人さくら優和パートナーズ

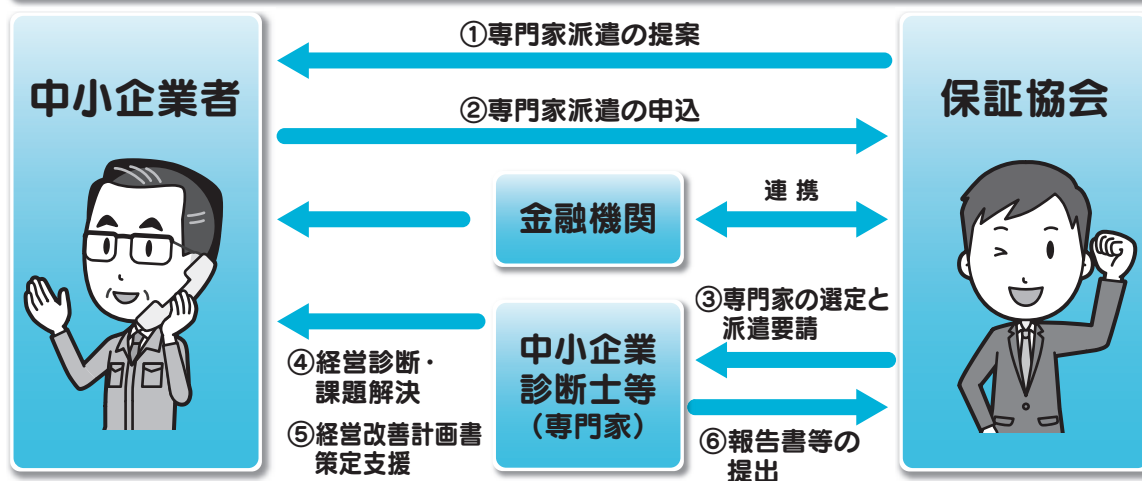
③さくら経営支援株式会社

4 事業期間について

令和8年3月末までに経営診断等を完了することが条件となります。

詳しくは、経営支援課までお問い合わせください。

○専門家派遣のご利用の流れ



お問い合わせ先

経営支援課

お気軽にお問い合わせください！

TEL 099-210-7369

お知らせ

協調支援型特別保証制度のご案内

コロナ関連
保証の借換
可能

保証料の
補助あり

【令和7年度版】

「協調支援型特別保証（協会制度）」 のご案内

申込人資格要件

- ① 申込金融機関から本保証付き融資と同時にプロパー融資
（本保証付き融資の1割以上、融資期間12か月以上）を受ける方
または
- ② 申込金融機関の支援により、経営行動計画の策定並びに
計画の実行及び進捗の報告を行う方

いつでも、ご相談をお待ちしております。

お気軽にお問い合わせください！

お問い合わせ先

保証部

TEL 099-223-0271

制度概要

ご利用いただける方	次のいずれかに該当する方 ①申込金融機関から本制度による保証付き融資の実行と原則同時に本保証付き融資額の1割以上(融資期間12か月以上)のプロパー融資を受ける方 ②申込金融機関の支援を受けつつ、自ら経営行動計画の策定並びに計画の実行及び進捗の報告を行う方
保証限度額	2億8,000万円(組合等の場合は4億8,000万円)
責任共有制度	責任共有対象
対象資金	事業資金
返済方法	一括返済または分割返済
保証期間	一括返済の場合 1年以内 分割返済の場合 10年以内(据置期間は運転資金1年以内、設備資金及び運転設備資金3年以内)
担保	必要に応じて徴求
保証人	必要となる場合があります(法人代表者以外の連帯保証人は原則徴求しない)
融資利率	金融機関所定利率
保証料率	上記①の場合【表1】、②の場合【表2】を適用
添付書類	信用保証協会所定の申込資料のほか、次の資料を添付 申込人資格要件申告書兼誓約書 経営行動計画書(上記②の場合のみ)
取扱期間	令和10年3月31日まで

保証料補助について

適用される保証料率に応じて、各補助区分欄に掲げる料率に相当する額を国が補助します。

【表1】

区分	①	②	③	④	⑤	⑥	⑦	⑧	⑨
料率(%)	1.90	1.75	1.55	1.35	1.15	1.00	0.80	0.60	0.45
補助(%)	0.95	0.87	0.77	0.67	0.57	0.50	0.40	0.30	0.22
事業者負担(%)	0.95	0.88	0.78	0.68	0.58	0.50	0.40	0.30	0.23

※1 令和7年3月14日から令和8年3月31日までの補助率です(令和8年度及び令和9年度は補助率が異なります)

※2 条件変更に伴い追加して生じる保証料については国の補助の対象外となります

【表2】

区分	①	②	③	④	⑤	⑥	⑦	⑧	⑨
料率(%)	1.90	1.75	1.55	1.35	1.15	1.00	0.80	0.60	0.45
補助(%)	0.47	0.43	0.38	0.33	0.28	0.25	0.20	0.15	0.11
事業者負担(%)	1.43	1.32	1.17	1.02	0.87	0.75	0.60	0.45	0.34

※1 条件変更に伴い追加して生じる保証料については国の補助の対象外となります

お知らせ

国の経営改善計画策定支援事業(405事業)の 支援対象者に係る当協会の費用補助について

当協会では、金融支援を伴う経営改善の取組が必要な事業者が、国が認定した専門家（認定経営革新等支援機関）の支援を受けて経営改善計画を策定する場合、事業者の自己負担となる費用の一部について補助を行っています。

【経営改善計画策定支援事業(405事業)と早期経営改善計画策定支援事業の比較】

	経営改善計画策定支援事業 (通称 405事業)	早期経営改善計画策定支援事業 (通称 バリューアップ支援事業)
対象者	金融支援を伴う本格的な経営改善の取組が必要な中小企業者等	資金繰りの管理や自社の経営状況の把握など、基本的な経営改善に取り組む中小企業者等
金融支援要否	必要です	必要ありません
金融機関の同意確認	原則として、取引のある全ての金融機関に計画を提出し、同意書の取得が必要	メイン(準メインも可)の金融機関に計画を提出し、受取書等を取得すれば可能
計画策定支援費用に係る国の費用補助	3分の2(上限200万円)	3分の2(上限15万円)
当協会の費用補助	経営改善計画策定支援費用の自己負担部分の一部を補助	なし

【当協会の費用補助の概要】

	経営改善計画策定支援事業(※) (通称 405事業)
当協会の費用補助	計画策定支援費用(※)の6分の1(上限30万円)
当協会の補助要件	県内で事業を行っており、当協会の保証を利用中で次の①か②に該当する方 ①当協会の経営サポート会議を利用する方 ②経営改善サポート保証の利用を予定している方

※ 伴走支援費用は対象外です。

【例：策定支援費用が90万円の場合】

負担者	国 (活性化協議会)	当協会	中小企業者
負担割合	2/3	1/6	1/6
金 額	60万円	15万円	15万円

お問い合わせ先

経営支援課

お気軽にお問い合わせください!

TEL 099-210-7369

経営サポート会議のご案内



こんなときにご利用ください

- ・経営改善計画を作ったので、金融機関に説明したい
- ・返済方法の変更を考えており、複数の取引金融機関と調整をすすめたい

相談無料

経営サポート会議とは…

経営サポート会議とは、経営改善計画や金融支援の内容について合意形成を希望する事業者等が、取引金融機関と一堂に会し、情報共有や意見交換を行う場です。

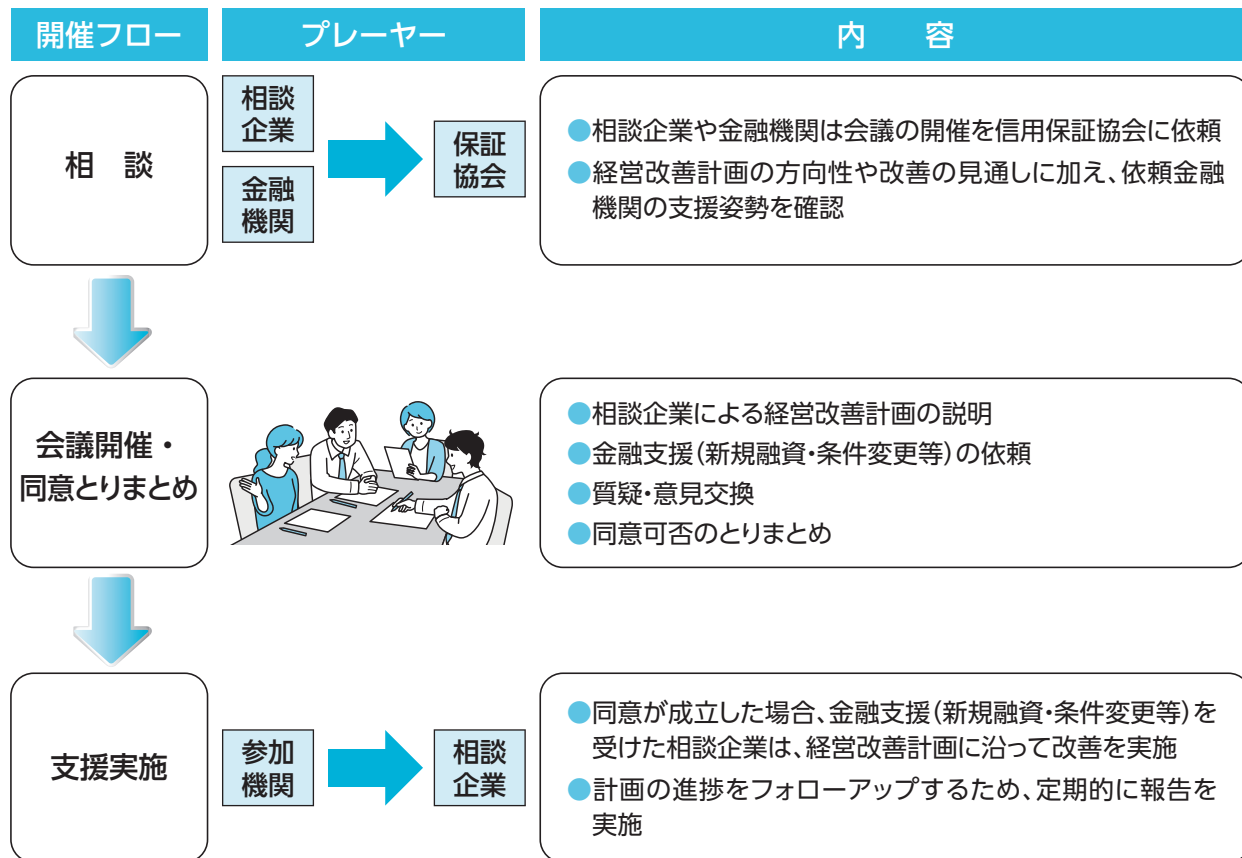
ご利用いただける方

原則として、当協会のご利用があり、経営改善・事業再生に取り組む意欲がある事業者

経営サポート会議の特徴

- ①取引金融機関が一堂に会するため、返済方法の変更等について各々に相談に行く手間が省けます。
- ②事業計画について、関係機関が一堂に会することで、より的確なアドバイスを受けることができます。
- ③中立・公正な信用保証協会が事務局となることで、複数金融機関と取引がある場合でもスムーズな調整が可能となります。

経営サポート会議の流れ



お問い合わせ先

経営支援課

お気軽にお問い合わせください！

TEL 099-210-7369

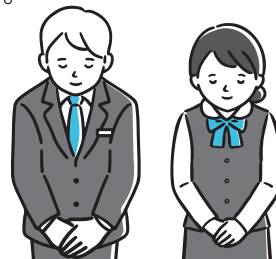
お知らせ

年末年始の営業について

平素から当協会の業務運営につきまして、格別のご高配を賜り、厚く御礼申し上げます。
さて、当協会の年末年始の営業につきましては、誠に勝手ながら、以下のとおりとさせていただきます。
ご不便をお掛けいたしますが、ご理解のほどよろしくお願いいたします。

【年末最終営業日】令和7年12月26日(金)まで

【新年業務開始日】令和8年 1 月 5 日(月)から



お知らせ

休日・夜間相談窓口のご案内

平日や昼間に時間を取れない方で、経営相談、資金繰り相談等をご希望される方に向けて、休日・夜間相談窓口を実施しております。

休日相談会日時 毎週土日・祝日 9:00から17:00まで

夜間相談会日時 毎週月曜日 から金曜日 17:30から19:30まで

相 談 会 場 鹿児島県信用保証協会 〒892-0846 鹿児島市加治屋町14-3

※相談会は、事前予約(エントリー)制にて行います。

各種相談をご希望される方は、当協会ホームページより「予約申込書」をダウンロードし、必要事項を記載のうえで、相談希望日の1週間前までにFAXまたは郵送でご送付ください。

なお、当協会で「予約申込書」を受付後、確認の電話連絡をいたしますので、ご了承ください。

お問い合わせ先 鹿児島県信用保証協会 経営支援部
TEL 099-223-0274 FAX 099-210-7397

報告

第2回「外部評価委員会」を開催しました

令和7年11月7日(金)、令和7年度第2回外部評価委員会を開催し、「令和7年度経営計画に係る上半期の自己評価」について報告を行いました。

外部評価委員からは、各部門の計画実施状況や取組に関して、貴重なご意見・助言をいただきました。



各種業務のデジタル化を進めています

当協会では、デジタル技術を協会業務全般に活用して各種課題を解決する必要があると考え、令和7年4月に「デジタル化推進方針」を策定し、「事務効率化」、「データの利活用」、「デジタル人材の育成・強化」の観点から、各種業務のデジタル化を進めています。

鹿児島県信用保証協会 デジタル化推進方針

令和7年4月



一步を踏み出す力になりたい

鹿児島県信用保証協会

デジタル化推進方針

〈取り組み状況〉

【事務の効率化】

- ・ 各種会議をペーパーレス会議へ変更
- ・ 各種報告をグループウェアを活用した回覧に変更し、ペーパーレス化を推進
- ・ 事務の効率化や DX 導入を見据えた、プロジェクトチームによる既存業務の見直し
- ・ 定型業務の自動化に向けた取組
- ・ 議事録自動作成ソフト（音声文字起こしソフト）による議事録等作成
- ・ 電子メール送受信の効率化（メール管理システムによる送受信の効率化や一元的な履歴管理）

【デジタル人材の育成・強化】

- ・ 外部機関によるマクロ・VBAや統計システム操作研修の実施

〈ペーパーレス会議の様子〉



各種会議をペーパーレス会議に変更しました

〈システム操作研修の様子〉



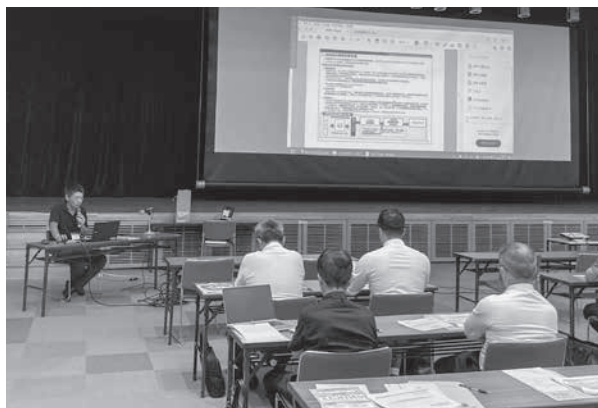
鹿児島県よろず支援拠点から講師をお招きし、マクロ・VBA研修を実施しました

報告

鹿児島県事業再生支援実務担当者研修会に参加しました

令和7年10月15日(水)、鹿児島県庁で開催された鹿児島県事業再生支援実務担当者研修会に参加しました。

研修会では、「実例から学ぶ経営改善支援の手法や留意点について」というテーマで、当協会の経営改善支援体制や支援メニューのほか、支援機関と連携した経営改善支援の具体的事例について説明を行いました。



説明を行う当協会職員

報告

鹿児島銀行主催の研修会に講師として参加しました



説明を行う当協会職員

令和7年10月24日(金)、鹿児島銀行主催の研修会に当協会職員が講師として参加しました。

研修会では、当協会の保証利用の状況や保証承諾及び保証債務残高の推移、保証申込に必要な要件や書類等の説明のほか、3月に創設された協調支援型特別保証制度、経営者保証を不要とする取扱いについて説明を行いました。

報告

九州地区信用保証協会親善野球大会に参加しました



当協会チーム

令和7年11月8日(土)、鴨池市民球場にて、九州地区信用保証協会親善野球大会が開催されました。

当日は、福岡・熊本・大分・宮崎・鹿児島の各協会全5チーム、総勢67名が参加し、全5試合が行われました。

天候にも恵まれ、協会間や世代間の枠を超え親睦を深めることができました。

霧島商工会議所主催「きりしま創業スクール」への 講師派遣について

令和7年10月29日(水)、霧島商工会議所が主催する「きりしま創業スクール」に当協会職員が講師として参加しました。

研修会では、「創業融資のポイント」というテーマで、創業者が利用できる保証制度や保証申込みの流れなどの説明のほか、創業後の支援として行っているよろず支援拠点によるサポートや専門家派遣事業など、当協会の創業に係る取組について説明を行いました。



説明を行う当協会職員

志學館大学にて出張講義を行いました

令和7年10月30日(木)、地方創生に貢献する取組の一環として、志學館大学のご協力のもと、法学部の学生に対し出張講義を行いました。

講義では、「信用保証協会の役割と取組」というテーマで説明を行ったあと、同大学を卒業した若手職員から、当協会を志望したきっかけや就職活動、仕事の内容や実際に働いてみての経験談等のほか、在校生へのメッセージをお伝えしました。

受講した学生からは「非営利で中小企業を助ける役割という魅力がとても良かった」という意見のほか、「実際の仕事の流れや職場の雰囲気など、先輩の生の声を聞けて良かった」などの意見をいただきました。



説明を行う当協会職員

報告

鹿児島ユナイテッドFCホームゲームで協会ブースを出展しました!

令和7年10月18日(土)、鹿児島ユナイテッドFCのホームゲームにてブース出展を行いました。今回は、体験型ブースとして「サッカーボウリング」と「シューティングゲーム」の2種類のゲームを実施しました。

当日は途中で雨が降る時間帯もありましたが、雨の中でも列が途切れることなく、総勢約200名の子供達にゲームを体験してもらうことができました。

また、新規で当協会LINEに友だち登録をされた方に対し、当日限定ノベルティ(鹿児島しょうが和紅茶)をプレゼントする企画も実施し、新たに54名の方に当協会LINEの友だちに登録頂きました。ご登録いただいた方、ありがとうございました。

当協会はこのような活動を通じて、今後も地域貢献活動に積極的に取り組んで参ります。



サッカーボウリング

鹿児島県信用保証協会 × お茶のにいやま園



新規LINE登録者に対する御礼のノベルティは、「お茶のにいやま園」様に作成いただきました。



シューティングゲーム



ゲームで好成績を出した子に「ゆないくーシール」を贈呈しました

中小企業者等の安定的な資金調達を支援し、県内経済の活性化や成長発展のため、
一層のご協力と信用保証のご利用をお願いいたします。

1 営業店別保証承諾額(今年度累計)

(1) 金融機関営業店別 BEST20

順位	金融機関名		保証承諾額	
	機関	営業店	件数	金額(千円)
1	南日本銀行	本店	52	914,458
2	鹿児島相互信用金庫	城北支店	31	476,680
3	鹿児島信用金庫	本店	31	472,700
4	南日本銀行	中央支店	33	456,200
5	南日本銀行	卸本町支店	23	428,400
6	鹿児島信用金庫	国分支店	34	404,690
7	鹿児島相互信用金庫	紫原支店	27	394,083
8	南日本銀行	伊敷支店	24	377,500
9	鹿児島信用金庫	鹿屋支店	30	357,750
10	鹿児島銀行	谷山支店	28	355,500
11	鹿児島相互信用金庫	南支店	13	334,410
12	南日本銀行	隼人支店	25	327,400
13	鹿児島信用金庫	出水支店	25	326,170
14	鹿児島興業信用組合	脇田支店	34	321,150
15	南日本銀行	脇田支店	22	311,830
16	宮崎銀行	鹿児島営業部	20	311,300
17	鹿児島銀行	国分支店	20	310,000
18	鹿児島銀行	高見馬場支店	36	304,400
19	鹿児島信用金庫	加治木支店	16	303,500
20	鹿児島銀行	出水中央支店	18	299,000

(2) 商工団体別 BEST10

順位	商工団体名	保証承諾額	
		件数	金額(千円)
1	出水商工会議所	29	284,300
2	伊佐市商工会	16	146,600
3	霧島市商工会	11	120,000
4	鶴の町商工会	10	116,770
5	霧島商工会議所	14	94,450
6	志布志市商工会	4	64,400
7	いちき串木野商工会議所	5	27,060
8	長島町商工会	1	20,000
9	鹿屋商工会議所	4	19,700
10	市来商工会	1	19,000

(注) 創業関連資金が中心となります。



2 金融機関営業店別保証債務残高伸長率(前年度末比)

(1) 前年度末保証債務残高5億円超グループ

順位	金融機関名		保証債務残高	
	機関	営業店	伸長率(%)	金額(千円)
1	鹿児島銀行	谷山支店	229.8	2,284,978
2	鹿児島銀行	宇宿支店	127.6	808,370
3	鹿児島銀行	高見馬場支店	125.4	4,457,528
4	鹿児島相互信用金庫	紫原支店	124.1	996,654
5	鹿児島相互信用金庫	志布志支店	119.7	665,733
6	鹿児島相互信用金庫	指宿支店	118.1	631,035
7	鹿児島銀行	中央支店	116.2	2,212,896
8	福岡銀行	鹿児島営業部	115.3	838,754
9	鹿児島信用金庫	牧園支店	114.8	632,554
10	南日本銀行	隼人支店	112.9	1,343,897

(2) 前年度末保証債務残高1億円超5億円未満グループ

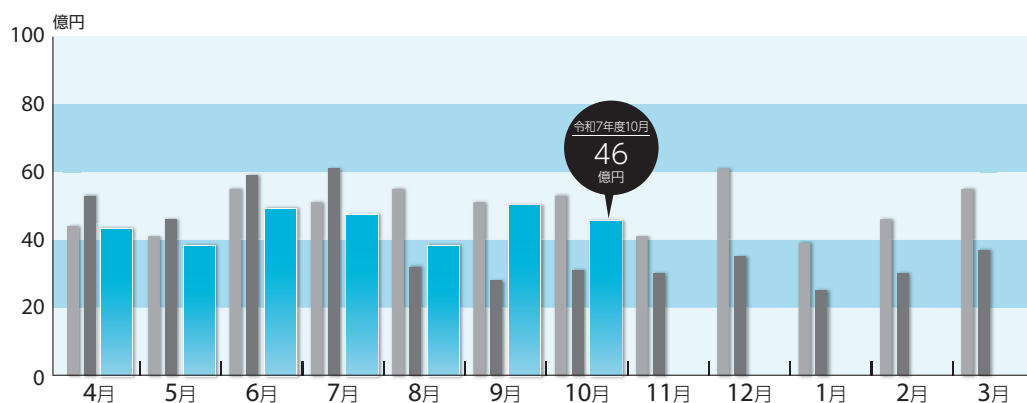
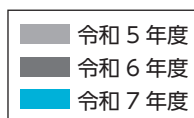
順位	金融機関名		保証債務残高	
	機関	営業店	伸長率(%)	金額(千円)
1	鹿児島相互信用金庫	岩川支店	111.8	360,998
2	鹿児島興業信用組合	串良支店	109.0	111,562
3	熊本銀行	川内支店	108.1	419,571
4	宮崎太陽銀行	国分支店	107.0	366,594
5	鹿児島銀行	湯之元支店	105.9	307,917
6	鹿児島興業信用組合	大口支店	104.6	359,532
7	鹿児島銀行	牧園支店	104.6	252,612
8	奄美信用組合	沖永良部支店	102.1	103,498
9	鹿児島相互信用金庫	平佐支店	102.0	400,031
9	鹿児島相互信用金庫	加治木支店	102.0	467,547

1 事業概況

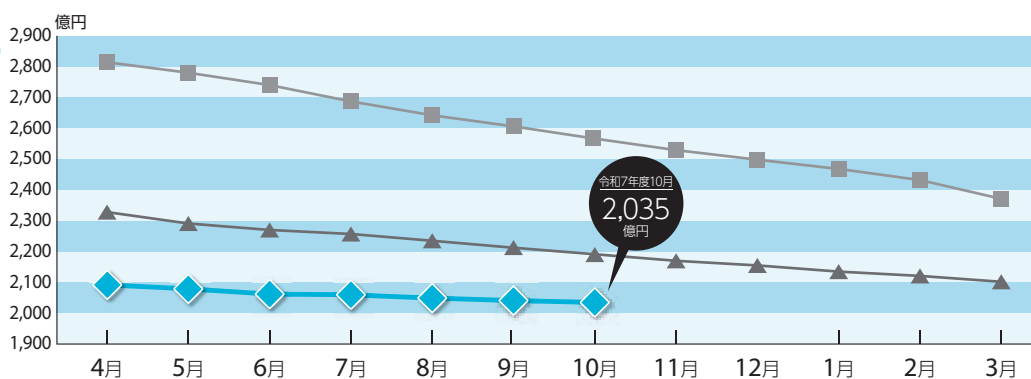
(単位：件・千円・%)

当 月 中				項 目	当 月 末			
件 数	金 額	前年比			件 数	金 額	前年比	
		件 数	金 額				件 数	金 額
442	4,879,440	128.1	134.8	保 証 申 込	2,820	33,670,783	104.4	93.7
34	390,600	61.8	80.4	申 込 取 消	178	2,143,960	44.1	45.2
410	4,563,806	135.3	148.0	保 証 承 諾	2,641	31,296,001	111.7	101.1
417	5,161,865	125.6	104.0	償 還	2,911	33,828,763	89.2	71.6
—	—	—	—	保 証 債 務 残 高	22,408	203,490,657	95.4	92.8
43	412,667	122.9	155.3	代 位 弁 済	324	3,361,470	118.2	156.7
1	1,963	—	77.4	回 収	5	60,523	—	587.6
—	—	—	—	求 償 権 残 高	650	4,373,647	127.7	151.6

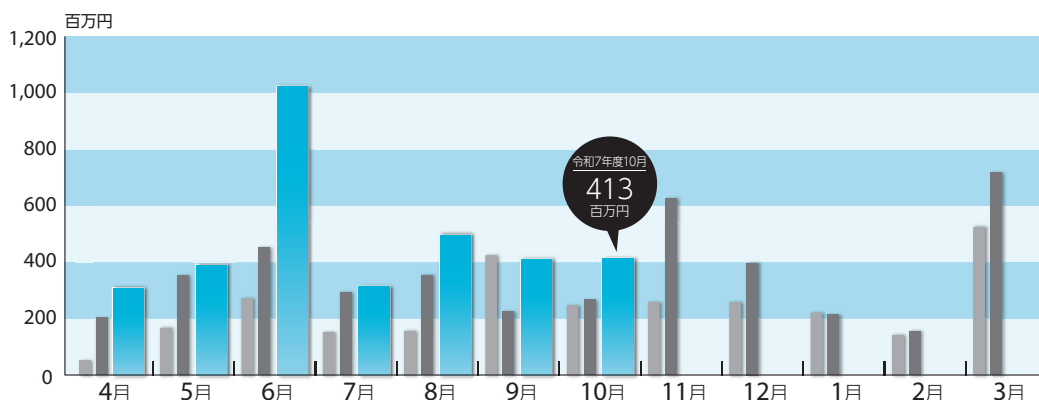
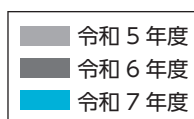
保証承諾の推移



保証債務残高の推移



代位弁済の推移



2 保証状況

(1) 金融機関別保証状況

(単位：件・千円・%)

金融機関	保証承諾						保証債務残高				代位弁済				
	当月中			当月末(07/4~07/10)			当月末				当月末(07/4~07/10)				
	件数	金額	前年比	件数	金額(A)	前年比	件数	金額	前年比	構成比	件数	金額(B)	前年比	構成比	B/A
鹿児島銀行	53	579,800	73.8	417	4,740,480	93.2	4,915	48,235,718	86.7	23.7	56	870,699	262.6	25.9	18.4
宮崎銀行	11	252,000	2652.6	51	873,200	117.3	629	6,921,886	92.1	3.4	10	106,175	225.5	3.2	12.2
肥後銀行	2	44,800	—	3	52,300	—	6	62,765	139.4	0.0	0	0	—	0.0	—
福岡銀行	1	15,000	50.0	9	247,750	225.2	41	838,754	111.5	0.4	0	0	—	0.0	—
西日本シティ銀行	1	30,000	—	7	195,000	162.5	63	861,578	87.0	0.4	0	0	—	0.0	—
地方銀行計	68	921,600	111.7	487	6,108,730	100.8	5,654	56,920,700	87.6	28.0	66	976,874	238.9	29.1	16.0
南日本銀行	108	1,325,603	145.8	732	8,651,869	106.4	5,512	49,016,671	96.1	24.1	77	717,309	131.5	21.3	8.3
宮崎太陽銀行	8	74,200	570.8	31	264,300	135.5	280	2,044,341	91.3	1.0	11	79,386	1371.5	2.4	30.0
熊本銀行	1	2,000	4.0	19	187,000	105.7	142	1,556,056	93.6	0.8	1	5,516	119.6	0.2	2.9
第二地方銀行計	117	1,401,803	144.2	782	9,103,169	107.0	5,934	52,617,067	95.9	25.9	89	802,211	144.3	23.9	8.8
鹿児島信用金庫	93	966,490	177.8	525	6,865,507	90.6	3,800	36,949,718	94.1	18.2	61	745,738	154.6	22.2	10.9
鹿児島相互信用金庫	71	823,099	134.5	545	6,830,142	97.3	4,618	42,532,851	96.6	20.9	67	524,223	146.5	15.6	7.7
奄美大島信用金庫	1	20,000	—	2	45,000	321.4	248	1,739,509	80.3	0.9	3	31,130	806.5	0.9	69.2
信金中央金庫	0	0	—	0	0	—	0	0	—	0.0	0	0	—	0.0	—
信用金庫計	165	1,809,589	156.6	1,072	13,740,649	94.0	8,666	81,222,079	95.1	39.9	131	1,301,091	154.2	38.7	9.5
鹿児島興業信用組合	56	368,670	281.5	288	2,170,009	127.5	1,967	10,948,148	93.5	5.4	32	207,690	73.0	6.2	9.6
奄美信用組合	0	0	—	2	27,000	—	101	669,477	81.0	0.3	0	0	—	0.0	—
鹿児島県医師信用組合	0	0	—	0	0	—	1	15,000	83.3	0.0	0	0	—	0.0	—
信用組合計	56	368,670	281.5	290	2,197,009	129.1	2,069	11,632,624	92.7	5.7	32	207,690	73.0	6.2	9.5
商工組合中央金庫	2	26,744	—	6	93,544	402.4	53	619,735	83.6	0.3	4	32,783	81.4	1.0	35.0
日本政策金融公庫	0	0	—	0	0	—	0	0	—	0.0	0	0	—	0.0	—
農林中央金庫	0	0	—	0	0	—	0	0	—	0.0	0	0	—	0.0	—
日本政策投資銀行	0	0	—	0	0	—	0	0	—	0.0	0	0	—	0.0	—
政府系金融機関計	2	26,744	—	6	93,544	402.4	53	619,735	83.6	0.3	4	32,783	81.4	1.0	35.0
みずほ銀行	0	0	—	0	0	—	0	0	—	0.0	1	30,225	—	0.9	—
三井住友銀行	0	0	—	1	15,000	48.7	14	212,065	70.0	0.1	1	10,596	93.4	0.3	70.6
三菱UFJ銀行	0	0	—	0	0	—	12	164,086	89.9	0.1	0	0	—	0.0	—
りそな銀行	0	0	—	0	0	—	2	56,676	80.8	0.0	0	0	—	0.0	—
都市銀行計	0	0	—	1	15,000	36.8	28	432,827	73.9	0.2	2	40,821	359.9	1.2	272.1
鹿児島県信用農業協同組合連合会	0	0	—	0	0	—	1	24,288	76.1	0.0	0	0	—	0.0	—
九州信用漁業協同組合連合会	0	0	—	0	0	—	1	7,864	92.9	0.0	0	0	—	0.0	—
鹿児島いずみ農業協同組合	0	0	—	0	0	—	1	11,182	93.5	0	0	0	—	0	—
鹿児島みらい農業協同組合	2	35,400	—	3	37,900	—	1	2,290	—	0	0	0	—	0	—
小計	2	35,400	—	3	37,900	—	4	45,624	87.2	0.0	0	0	—	0.0	—
合計	410	4,563,806	148.0	2,641	31,296,001	101.1	22,408	203,490,657	92.8	100.0	324	3,361,470	156.7	100.0	10.7

(2) 市町村別保証状況

(単位：件・千円・%)

市 町 村		保証承諾					保証債務残高				代位弁済			
		当月中		当月末(07/4~07/10)			当月末				当月末(07/4~07/10)			
		件数	金額	件数	金額	前年比	件数	金額	前年比	構成比	件数	金額	前年比	構成比
市	鹿児島市	194	2,347,367	1,298	15,483,501	103.8	10,559	96,993,335	92.3	47.7	169	1,830,113	190.3	54.4
	薩摩川内市	12	83,500	115	1,016,680	65.5	1,044	8,903,896	95.0	4.4	12	142,507	549.4	4.2
	鹿屋市	23	236,000	137	1,545,400	115.8	1,351	11,210,142	91.5	5.5	18	178,287	198.4	5.3
	枕崎市	3	7,000	41	595,285	72.9	284	3,372,079	94.9	1.7	3	80,757	2017.1	2.4
	いちき串木野市	6	21,600	40	464,310	79.5	364	3,702,094	93.4	1.8	2	163	0.3	0.0
	阿久根市	2	55,000	32	371,100	103.4	291	2,346,445	94.3	1.2	3	46,219	101.3	1.4
	出水市	14	146,200	86	1,120,570	137.5	715	6,353,306	93.6	3.1	5	60,566	78.2	1.8
	指宿市	6	63,000	64	672,222	113.7	519	4,839,554	93.3	2.4	5	7,665	180.8	0.2
	伊佐市	6	32,500	36	406,690	133.8	262	2,090,079	98.6	1.0	5	42,019	102.6	1.3
	南さつま市	4	41,500	28	349,600	64.8	317	2,839,008	92.6	1.4	1	5,120	22.4	0.2
	霧島市	50	634,520	233	3,081,570	119.7	1,690	16,616,235	97.2	8.2	32	308,066	93.1	9.2
	始良市	18	111,200	123	1,354,390	82.3	929	7,966,456	95.6	3.9	18	157,007	75.1	4.7
	垂水市	3	12,000	23	157,150	197.6	173	1,363,342	85.3	0.7	3	26,741	41.0	0.8
	日置市	12	120,179	55	592,229	67.6	571	4,691,991	91.4	2.3	8	35,051	245.1	1.0
	曾於市	6	35,000	36	479,500	100.1	334	2,751,965	97.2	1.4	5	70,326	—	2.1
	志布志市	7	78,300	42	496,994	247.6	384	3,131,012	96.4	1.5	5	44,016	98.6	1.3
	南九州市	9	111,040	57	683,010	88.8	419	3,240,593	91.6	1.6	5	40,387	178.4	1.2
鹿児島郡	西之表市	5	50,200	37	386,700	79.4	247	2,444,872	99.0	1.2	0	0	—	0.0
	奄美市	1	20,000	3	47,000	357.1	235	1,940,885	78.8	1.0	0	0	—	0.0
薩摩郡	十三島村	0	0	0	0	—	2	7,123	81.7	0.0	0	0	—	0.0
	三島村	0	0	1	1,000	—	1	918	417.0	0.0	0	0	—	0.0
出水郡	さつま町	8	20,850	36	357,050	118.2	260	2,601,643	94.6	1.3	0	0	—	0.0
	長島町	2	70,000	13	242,600	91.7	97	909,971	84.4	0.4	0	0	—	0.0
始良郡	湧水町	3	40,000	17	262,000	160.9	101	990,589	99.4	0.5	0	0	—	0.0
	大崎町	4	60,500	14	139,600	87.5	141	1,421,808	92.0	0.7	9	67,484	—	2.0
肝属郡	東串良町	1	12,600	8	79,600	152.3	50	500,602	96.3	0.2	0	0	—	0.0
	肝付町	3	81,250	10	164,250	66.0	174	2,019,883	90.3	1.0	0	0	—	0.0
	錦江町	2	31,000	7	56,500	55.9	83	640,317	86.3	0.3	3	13,276	—	0.4
	南大隅町	1	5,000	9	168,000	108.0	97	1,063,707	94.4	0.5	0	0	—	0.0
熊毛郡	中種子町	2	12,000	20	260,000	229.9	106	894,691	105.6	0.4	0	0	—	0.0
	南種子町	0	0	6	55,000	68.2	131	788,266	92.1	0.4	0	0	—	0.0
	屋久島町	3	24,500	13	181,500	60.0	194	1,964,955	82.0	1.0	11	176,916	—	5.3
大島郡	龍郷町	0	0	0	0	—	22	315,869	83.1	0.2	1	27,712	8345.4	0.8
	徳之島町	0	0	0	0	—	73	758,970	86.1	0.4	1	1,071	—	0.0
	天城町	0	0	0	0	—	24	239,893	81.5	0.1	0	0	—	0.0
	伊仙町	0	0	0	0	—	25	244,040	80.0	0.1	0	0	—	0.0
	宇検村	0	0	0	0	—	3	34,274	84.1	0.0	0	0	—	0.0
	喜界町	0	0	0	0	—	24	311,774	79.1	0.2	0	0	—	0.0
	瀬戸内町	0	0	0	0	—	61	513,873	79.4	0.3	0	0	—	0.0
	知名町	0	0	0	0	—	13	143,488	83.9	0.1	0	0	—	0.0
	大和村	0	0	0	0	—	2	10,425	34.8	0.0	0	0	—	0.0
	与論町	0	0	0	0	—	7	34,105	60.8	0.0	0	0	—	0.0
	和泊町	0	0	1	25,000	—	29	282,187	86.9	0.1	0	0	—	0.0
合 計		410	4,563,806	2,641	31,296,001	101.1	22,408	203,490,657	92.8	100.0	324	3,361,470	156.7	100.0

(3) 保証種類別保証状況

(単位：件・千円・%)

保証種類		保証承諾						保証債務残高				代位弁済			
		当月中			当月末(07/4~07/10)			当月末				当月末(07/4~07/10)			
		件数	金額	前年比	件数	金額	前年比	件数	金額	前年比	構成比	件数	金額	前年比	構成比
協	一般保証	36	641,444	261.1	213	4,027,214	273.3	1,541	16,304,885	105.0	8.0	27	476,982	183.7	14.2
	(Fast保証(500含む))	1	5,000	—	3	15,000	—	7	23,653	430.0	0.0	0	0	—	0.0
	根保証	0	0	—	0	0	—	0	0	—	0.0	0	0	—	0.0
協	チェスト保証	0	0	—	0	0	—	25	579,034	89.0	0.3	0	0	—	0.0
	れんけい	0	0	0.0	2	137,000	13.5	182	3,642,609	85.5	1.8	2	46,464	—	1.4
	(金融機関連携型)	0	0	0.0	2	137,000	13.5	179	3,613,556	85.6	1.8	2	46,464	—	1.4
会	(事業性評価型)	0	0	—	0	0	—	3	29,054	77.5	0.0	0	0	—	0.0
	あんしん	0	0	—	0	0	—	0	0	—	0.0	0	0	—	0.0
	環境対策サポート保証	0	0	—	0	0	—	57	289,354	75.5	0.1	0	0	—	0.0
会	当座貸越	15	263,000	146.1	110	2,481,000	141.4	375	7,597,432	105.3	3.7	7	252,601	—	7.5
	事業者カードローン	18	109,000	173.0	122	823,000	118.2	449	2,985,798	98.4	1.5	2	5,619	20.3	0.2
	事業者カードローン700	36	139,500	197.9	242	927,000	144.5	881	3,009,252	97.7	1.5	11	28,659	97.7	0.9
制	流動資産担保融資保証	0	0	—	3	96,800	100.0	8	343,360	97.7	0.2	0	0	—	0.0
	中小企業特定社債保証	0	0	—	0	0	—	3	60,000	71.4	0.0	0	0	—	0.0
	特別小口保証	0	0	—	0	0	—	0	0	—	0.0	0	0	—	0.0
度	小口零細企業保証	1	3,000	—	2	16,800	—	1	13,140	—	0.0	0	0	—	0.0
	経営安定関連保証	0	0	0.0	0	0	0.0	112	2,467,426	76.2	1.2	7	194,108	1,810.4	5.8
	経営革新関連保証	0	0	—	0	0	—	0	0	—	0.0	0	0	—	0.0
度	創業等関連保証	0	0	—	0	0	—	0	0	—	0.0	0	0	—	0.0
	東日本大震災復興緊急保証	0	0	—	0	0	—	0	0	0.0	0.0	0	0	—	0.0
	経営力強化保証	0	0	0.0	22	1,475,000	712.6	35	2,052,281	1,698.6	1.0	0	0	—	0.0
制	継続短期型サポート保証	0	0	—	0	0	—	5	52,076	63.2	0.0	1	19,340	145.4	0.6
	金融機関連携型	0	0	—	0	0	—	5	52,076	63.2	0.0	1	19,340	145.4	0.6
	税理士連携型	0	0	—	0	0	—	0	0	—	0.0	0	0	—	0.0
度	創業関連保証	9	34,730	141.5	35	184,270	191.8	215	671,840	107.0	0.3	4	13,651	93.0	0.4
	スタートアップ創出促進保証	0	0	0.0	1	10,000	83.3	14	104,197	88.6	0.1	0	0	—	0.0
	経営改善サポート保証	0	0	—	0	0	—	6	84,507	59.1	0.0	1	30,192	—	0.9
度	条件変更改善型借換保証	0	0	—	0	0	—	26	507,780	83.0	0.2	0	0	—	0.0
	特定経営承継関連保証	0	0	—	0	0	—	0	0	—	0.0	0	0	—	0.0
	事業承継サポート保証	0	0	—	0	0	—	0	0	—	0.0	0	0	—	0.0
度	危機関連保証	0	0	—	0	0	—	32	689,368	75.4	0.3	2	30,127	—	0.9
	財務要件型無保証人保証	0	0	—	1	79,700	99.9	3	172,088	133.1	0.1	0	0	—	0.0
	地域産業資源活用事業関連	0	0	—	0	0	—	1	8,880	100.0	0.0	0	0	—	0.0
度	金融環境変化対応保証※	0	0	—	0	0	—	8	27,102	90.6	0.0	0	0	—	0.0
	景気対応緊急保証※	0	0	—	0	0	—	60	913,455	83.0	0.4	5	94,136	80.1	2.8
	事業承継特別保証	0	0	—	0	0	—	3	29,998	63.0	0.0	0	0	—	0.0
度	危機対応短期保証	0	0	—	0	0	—	0	0	—	0.0	0	0	—	0.0
	伴走支援型特別保証	0	0	—	0	0	0.0	37	1,164,586	83.4	0.6	0	0	0.0	0.0
	協調支援型特別保証	14	239,250	—	58	1,428,160	—	51	1,215,112	—	0.6	0	0	—	0.0
度	事業再生計画実施関連保証	0	0	—	0	0	0.0	2	54,487	93.9	0.0	0	0	—	0.0
	新型コロナ対策特別借換保証	0	0	—	0	0	—	36	504,470	69.8	0.2	1	29,032	—	0.9
	おもてなし産業応援保証	0	0	—	0	0	0.0	24	180,556	83.0	0.1	0	0	—	0.0
度	継続型連携保証	17	424,000	471.1	86	1,766,500	304.6	95	1,889,262	343.5	0.9	2	39,698	—	1.2
	SDGs促進保証	1	30,000	63.2	1	30,000	33.1	5	158,135	377.2	0.1	0	0	—	0.0
	その他の協会制度	0	0	—	0	0	0.0	3	31,466	8.6	0.0	0	0	0.0	0.0
協会制度計		147	1,883,924	196.0	898	13,482,444	191.6	4,295	47,803,936	106.0	23.5	72	1,260,609	239.3	37.5

(単位：件・千円・%)

保証種類		保証承諾						保証債務残高				代位弁済			
		当月中			当月末(07/4~07/10)			当月末				当月末(07/4~07/10)			
		件数	金額	前年比	件数	金額	前年比	件数	金額	前年比	構成比	件数	金額	前年比	構成比
県	中小企業振興資金	105	1,109,299	130.6	686	6,840,194	147.3	3,331	21,088,090	117.4	10.4	50	443,074	244.1	13.2
	小規模企業活力応援資金	12	35,500	177.5	50	188,000	175.0	143	353,693	147.5	0.2	3	2,447	39.1	0.1
	創業支援資金	2	14,200	25.4	19	96,000	86.6	237	701,291	104.2	0.3	1	4,914	26.0	0.1
	新事業チャレンジ資金	0	0	—	0	0	0.0	7	51,794	52.5	0.0	1	18,120	—	0.5
	成長企業応援資金	0	0	—	0	0	—	5	67,534	91.9	0.0	0	0	—	0.0
	事業承継対策資金	2	24,000	—	5	48,500	970.0	13	77,922	190.4	0.0	0	0	—	0.0
	事業活動継続支援資金	0	0	—	0	0	—	1	136,380	99.6	0.1	0	0	—	0.0
	緊急災害対策資金	13	179,800	899.0	22	284,100	1,420.5	23	267,565	1,077.4	0.1	1	19,159	—	0.6
	緊急経営対策資金	0	0	0.0	2	30,000	193.5	5	45,442	236.3	0.0	0	0	—	0.0
	霧島山火山活動緊急経営対策資金	0	0	—	0	0	—	0	0	—	0.0	0	0	—	0.0
	セーフティネット対応資金	0	0	—	0	0	0.0	68	692,074	92.8	0.3	1	12,614	56.9	0.4
	事業再生支援資金	0	0	—	1	43,940	152.6	36	479,658	101.5	0.2	0	0	—	0.0
	東日本大震災緊急対策資金※	0	0	—	0	0	—	2	10,595	32.6	0.0	0	0	—	0.0
	経済対策特別資金※	0	0	—	0	0	—	30	158,546	88.9	0.1	1	4,388	220.9	0.1
	口蹄疫経営再建支援資金※	0	0	—	0	0	—	1	5,498	96.6	0.0	0	0	0.0	0.0
	商店街活性化資金※	0	0	—	0	0	—	0	0	—	0.0	0	0	—	0.0
	特別小口資金※	0	0	—	0	0	—	0	0	—	0.0	0	0	—	0.0
	新型コロナウイルス関連※	0	0	—	0	0	—	68	344,937	74.8	0.2	3	20,665	—	0.6
	新型コロナウイルス感染症対応※	0	0	—	0	0	—	7,501	65,136,282	76.0	32.0	107	943,091	106.8	28.1
	事業再生支援資金(感染症対応型保証対応)	0	0	—	0	0	—	1	30,377	92.6	0.0	0	0	—	0.0
市	新型コロナ関連事業継続支援資金※	0	0	—	0	0	—	119	831,494	81.6	0.4	2	3,076	77.5	0.1
	伴走支援型借換支援資金	0	0	0.0	0	0	0.0	1,805	36,412,924	85.6	17.9	21	337,265	174.1	10.0
	原油・原材料高騰等対策特別資金※	0	0	—	0	0	—	1,058	5,687,077	56.1	2.8	12	88,545	127.6	2.6
	県経営力強化資金	40	746,093	134.5	293	5,785,417	546.0	498	8,812,702	995.5	4.3	2	39,670	—	1.2
県	県創業支援資金SSS保証	1	6,000	—	1	6,000	—	2	14,831	—	0.0	0	0	—	0.0
	制度計	175	2,114,892	138.2	1,079	13,322,151	63.0	14,954	141,406,706	87.5	69.5	205	1,937,027	139.0	57.6
鹿	産業振興資金	60	453,090	86.1	449	3,578,108	164.5	1,966	10,376,293	120.4	5.1	26	101,539	55.5	3.0
	特別小口資金	0	0	—	0	0	0.0	9	5,598	56.0	0.0	0	0	—	0.0
	小規模企業支援資金	19	80,800	188.2	166	681,998	158.1	619	1,631,655	132.5	0.8	12	28,747	303.3	0.9
	経営安定化資金	0	0	—	3	77,000	358.1	97	850,873	88.4	0.4	1	13,202	61.8	0.4
	環境配慮促進資金	0	0	—	0	0	—	1	5,020	76.2	0.0	0	0	—	0.0
	災害対策資金	0	0	—	0	0	—	1	1,632	79.1	0.0	0	0	—	0.0
	創業支援資金	9	31,100	135.2	40	131,300	110.4	367	816,095	97.4	0.4	5	11,937	317.2	0.4
	新事業展開支援資金	0	0	—	0	0	0.0	21	54,698	72.0	0.0	1	1,862	30.5	0.1
	街なかりノベーション推進資金	0	0	—	0	0	—	0	0	—	0.0	0	0	—	0.0
	短期事業資金※	0	0	—	0	0	—	2	1,286	67.4	0.0	0	0	—	0.0
	危機関連保証対応	0	0	—	0	0	—	70	514,602	66.4	0.3	2	6,548	650.9	0.2
	創業支援資金SSS	0	0	—	6	23,000	—	6	22,264	—	0.0	0	0	—	0.0
鹿	鹿児島市制度計	88	564,990	95.4	664	4,491,406	162.7	3,159	14,280,015	114.0	7.0	47	163,834	72.9	4.9
	合計	410	4,563,806	148.0	2,641	31,296,001	101.1	22,408	203,490,657	92.8	100.0	324	3,361,470	156.7	100.0

※の制度は、現在取り扱いしておりません。

(4) 業種別保証状況

(単位：件・千円・%)

業種		保証承諾						保証債務残高				代位弁済			
		当月中			当月末(07/4~07/10)			当月末				当月末(07/4~07/10)			
		件数	金額	前年比	件数	金額	前年比	件数	金額	前年比	構成比	件数	金額	前年比	構成比
製造業		36	336,240	108.5	267	3,780,584	86.2	2,452	26,652,384	92.4	13.1	44	789,789	493.1	23.5
建設業		130	1,546,240	141.4	859	10,146,778	103.2	5,786	54,431,024	92.7	26.7	83	917,208	169.2	27.3
卸売業		34	707,623	196.6	211	3,677,585	118.8	1,558	21,033,097	91.3	10.3	26	489,457	351.7	14.6
小売業		73	692,270	137.7	537	5,048,355	86.7	5,801	42,285,605	91.2	20.8	104	794,726	114.2	23.6
うち、飲食業		25	148,370	108.1	191	1,223,470	86.2	2,440	13,890,914	92.3	6.8	37	149,591	98.5	4.5
運送倉庫業		7	57,144	64.6	76	1,222,344	88.5	688	9,595,883	93.2	4.7	9	52,064	41.5	1.5
うち、旅客運送業		2	25,900	37.0	14	169,500	88.8	128	1,970,768	98.1	1.0	0	0	0.0	0.0
サービス業		111	896,949	157.4	565	5,575,205	111.4	4,957	38,703,008	95.6	19.0	50	295,144	65.8	8.8
うち、旅館ホテル		5	101,000	160.3	24	452,000	93.1	330	4,367,202	96.5	2.1	1	6,449	5.2	0.2
不動産業		18	323,340	231.4	87	1,340,500	111.4	723	7,094,965	93.7	3.5	7	21,004	—	0.6
その他の産業		1	4,000	20.0	39	504,650	225.1	443	3,694,691	95.8	1.8	1	2,079	6.1	0.1
合計		410	4,563,806	148.0	2,641	31,296,001	101.1	22,408	203,490,657	92.8	100.0	324	3,361,470	156.7	100.0



「ずっと働きたい職場づくり」セミナー ～従業員が辞めない組織をどう作るか～

制度改正等の課題解決環境整備事業
「ずっと働きたい職場づくり」セミナー
～従業員が辞めない組織をどう作るか～

従業員のエンゲージメント(組織への愛着心)を高めるための「働きたい職場」の雰囲気づくり、「相談しやすい環境づくり」、さらに「Z世代」をはじめとする従業員が辞めない会社づくりの方法について人材採用の経験豊富な講師が解説します。

日時 令和7年12月15日(月) 14:00～16:00
受講方法 会場受講(定員40名)
鹿児島県東千石町1-38 鹿兒島商工会議所ビル4階アイムホール
オンライン受講(定員50名)
オンラインミーティングツール「Zoom」を使用します。

受講料 無料(会費・年会費別) 講師紹介
対象 中小・小規模事業者
主催 鹿児島商工会議所
内容 働きたい職場とは
● 働き続けたい職場とは
● 明るい雰囲気の職場づくり
● 従業員が相談しやすい職場づくり
● 従業員のエンゲージメント(組織への愛着心)を高めるには
● Z世代の傾向を理解する など
※定数の可能性あり

お問い合わせ先 鹿児島商工会議所 経営支援1課
TEL 099-225-9533 FAX 099-227-1977 E-mail shien1@space.ocn.ne.jp
下記申込書に必要事項をご記入の上、FAXまたはメールにてお申し込みください。
また、QRコードから商工会議所ホームページの上、「オンライン申込」にてお申し込みください。

FAX 099-227-1977 「ずっと働きたい職場づくり」セミナー 受講申込書

企業名	代表者氏名	所属部署	役職	電話番号	メールアドレス
〒	〒	〒	〒	〒	〒
TEL	FAX	E-mail			

※本申込書にご記入いただきました個人情報は、本セミナーの運営及び事後フォロー等のために利用いたします。

セミナーでは、従業員のエンゲージメント(組織への愛着心)を高めるための「働きたい職場の雰囲気づくり」「相談しやすい環境づくり」、さらに「Z世代」をはじめとする従業員が辞めない会社づくりの方法について、人材採用の経験豊富な講師が解説します。

日時: 令和7年12月15日(月) 14:00～16:00

受講方法: ①会場受講(定員40名)

②オンライン受講(定員50名)

参加料: 無料

内容: 働きたい職場とは

・明るい雰囲気の職場づくり

・従業員が相談しやすい職場づくり

・従業員のエンゲージメント(組織への愛着心)を高めるには

・Z世代の傾向を理解する など

場所: 鹿児島商工会議所ビル4階アイムホール
(鹿児島市東千石町1-38)

【お問い合わせ先】

鹿児島商工会議所 経営支援1課

TEL 099-225-9533 FAX 099-227-1977

✉ shien1@space.ocn.ne.jp

※お申込みはホームページの申込フォーム、または申込書に必要事項を記入のうえFAX・メールでお申し込みください。
URL: <http://www.kagoshima-cci.or.jp>



退職金で人も会社も元気に!

働くみんなに、
大きな安心。

中退共は、1959年の設立以来、119万社以上の中小企業にご利用いただいている国の退職金制度です。

中退共 CHU TAI KYO
小企業 退職金 共済制度

安心

確実な退職金支払
安心の資産運用

有利

掛金は全額非課税
掛金の一部を国が助成

簡単

外部積立型で管理が簡単
退職金試算額もお知らせ

(独)勤労者退職金共済機構

中小企業退職金共済事業本部

〒170-8055 東京都豊島区東池袋1-24-1

TEL.03-6907-1234 FAX.03-5955-8211



詳しくは
ホームページをご覧ください。

さまざまな状況に応じて支援いたします！

料金は一切
かかりません

創業支援

創業のお悩み解決を一緒に目指します

創業計画へのアドバイス、創業後のフォローアップ、外部専門家派遣など
【お問い合わせ】保証部 ☎099-210-7367

融資相談 窓口

資金調達にお困りの方ご相談はお早めに

金融機関紹介窓口【専用ダイヤル】 ☎099-223-7755
各種災害等特別相談窓口【相談窓口】保証部 ☎099-223-0271 経営支援部 ☎099-223-0274

経営改善・ 事業再生支援

生産性向上等の経営改善から抜本的な事業再生まで後押しします

外部専門家派遣による経営診断・経営改善計画策定支援、中小企業支援機関の支援事業活用など
【お問い合わせ】経営支援部 経営支援課 ☎099-223-0274

収益力改善 支援

ゼロゼロ融資をご利用中で、延滞や返済緩和のない事業者への本業支援

よろず支援拠点などの中小企業支援機関と連携した本業支援を中心に、経営課題の解決をサポートします。
【お問い合わせ】経営支援部 経営相談班 ☎099-221-0231

事業承継 支援

承継の準備段階から承継後まで切れ目のない支援を行います

事業承継アドバイス、事業承継計画策定支援、外部専門家派遣など
【お問い合わせ】経営支援部 経営支援課 ☎099-223-0274

事前予約制 休日・夜間相談窓口

〔休日相談会日時〕 毎週土・日・祝日 9:00～17:00まで
〔夜間相談会日時〕 毎週月から金曜日 17:30～19:30まで
【お問い合わせ】経営支援部 ☎099-223-0274 ☎099-210-7397

まずはお気軽にご相談ください！



一步を踏み出す力になりたい

鹿児島県信用保証協会

保証部(2F)…… TEL: 099-223-0271 FAX: 099-222-1093
経営支援部(3F)…… TEL: 099-223-0274 FAX: 099-210-7397
管理部(4F)…… TEL: 099-223-0272 FAX: 099-223-0318
総務部(5F)…… TEL: 099-223-0273 FAX: 099-223-6399



<https://www.kagoshima-cgc.or.jp>



信用保証に関する苦情・質問などの
ご相談をお受けしています

〔苦情相談窓口〕

TEL: 099-223-0530

所在地 〒892-0846 鹿児島市加治屋町14-3



キバレ!かごしま

鹿児島県信用保証協会は、
地元・鹿児島県を
より盛り上げるため、
様々な活動に
取り組んでいます！



鹿児島県SDGs登録事業者

SDGsに積極的に取り組む企業等を登録し、当該企業等の取組の「見える化」を行い、広く情報発信をすることで、当該企業等の更なる取組を促進するとともに、自発的な取組を県内に広げていくことを目的に鹿児島県が創設した制度です。鹿児島県信用保証協会は令和6年1月23日付で登録されています。



鹿児島ユナイテッドFC オフィシャルスポンサー

「鹿児島をもっとひとつに」を合言葉に、ALL鹿児島で地域を盛り上げようとするクラブの活動に共感・賛同し、JFL(日本フットボールリーグ)に参入した2014年から協賛しています。当協会は試合会場にて、バナー掲示やブース出展などを展開中！



かごんまの色®

かごんまの色®まっぼしトーン

「色で地域を元気に!」をテーマに、地域ブランディングの一環として「かごんまの色総選挙」の上位色を参考に設定。本誌は、この「かごんまの色®まっぼしトーン」を利用して、「鹿児島らしさ」を付加した誌面作りを行っています。

【今月の色】きんこうわん色(錦江湾色) | かごんまの水色

地元の人たちは鹿児島湾を「きんこうわん」と呼ぶ。その由来は、山に咲く花々が鏡面のような波に映りこむ様子を錦にたとえた、薩摩藩初代藩主島津家久氏の歌による。「きんこうわん」は、水面は変化を常とし、同じ場所には留まらない。今も昔も移ろう人の心の鏡のよう。同時に、桜島を魅せる水の舞台であり、太平洋に向かう潮の道でもある。この青は、「きんこうわん」が光を捉えた一瞬の永遠である。