



保証月報



一步を踏み出す力になりたい
鹿児島県信用保証協会

HOSHO GEPOU KAGOSHIMA



よかとこ鹿児島

湯之元 馬頭観音馬踊り (日置市)

「湯之元馬頭観音馬踊り」は湯之元で明治25年から祈願祭として始まり、古くから行われている伝統的なお祭りです。一度は途絶えたものの、地元の方々が復活させ、今では湯之元を代表する祭りの1つとなっています。色鮮やかな鈴掛馬が街を練り歩く様子は、華やかさを感じさせ、湯之元に春の訪れを感じさせてくれます。(湯之元馬頭観音馬踊りは、毎年4月の第2日曜日に開催されます。)

巻頭

今年度も鹿児島県よろず支援拠点の 定期金融相談員に登録されました

注目記事

- 「かごしま中小企業支援ネットワーク経営改善支援連絡会議」の第1回連絡会議を開催しました
- ギャランティー通信(保証第一課)



LINE 公式アカウント



最新情報や経営支援に
役立つ情報を配信中!

今年度も鹿児島県よろず支援拠点の 定期金融相談員に登録されました

当協会では、鹿児島県よろず支援拠点からの依頼を受け、今年度も職員4名を定期金融相談員として登録し、週1回出張相談を行うことになりました。

私たちが今年度の定期金融相談員です！



金融機関に相談しづらい、返済緩和のお悩みについても承ります！

経営支援部 経営支援課
審査役 富吉 洋佑



抱えている課題の棚卸しから承ります！お気軽にご相談ください！

保証部 保証第一課
主事 脇 宗一郎



お悩みの解決に向けたアドバイスができるよう頑張ります！

経営支援部 創業・経営支援課
(創業支援班)主事 増田 大輝



資金繰り等の経営に関するお悩みについて、明るく前向きに、ご対応します！

保証部 保証第一課
主事 城之尾 惇



よろず支援拠点の森友氏との打合せの様子

期間は令和8年5月から翌年3月までの11か月間で、週に一度(実施月の前々月に実施曜日を確認)金融相談員として、鹿児島県よろず支援拠点のコーディネーターと共に融資や資金繰り等の相談に応じます。

鹿児島県よろず支援拠点の経営相談と当協会の金融相談の連携強化を図り、事業者の課題解決に向けて取り組んでまいります。

この相談は無料です！
鹿児島県信用保証協会 / 鹿児島県よろず支援拠点
毎月4回 10:00~15:30
鹿児島県よろず支援拠点 本部 鹿児島市城山町1-24 鹿児島県中小企業自衛隊4F

保証協会とは？！
中小企業・小規模事業者が金融機関から融資を受ける際に、その返済を保証する公的機関です。信用保証協会に加盟すれば、事業者の信用が担保となります。万一、一事業者が返済できなくなった場合、保証協会が代わりに返済の弁済を行い、事業者は返済します。

鹿児島県信用保証協会 保証第一課 主事 城之尾 惇	鹿児島県信用保証協会 保証第一課 主事 脇 宗一郎
鹿児島県信用保証協会 保証第一課 主事 増田 大輝	鹿児島県信用保証協会 保証第一課 主事 富吉 洋佑

予約お申込み・お問い合わせ
（登録）かごし県産業支援センター
鹿児島県よろず支援拠点 TEL.099-219-3740 受付時間
E.8:30~12:00 / 13:00~17:00

かごし県産業支援センター 鹿児島県よろず支援拠点
〒890-0001 鹿児島市城山町1-24 鹿児島県中小企業自衛隊4F
TEL.099-219-3740 FAX.099-219-3741

お知らせ 事業承継特別保証制度のご案内

これから事業承継を予定されている方、すでに事業承継を実施済の方がご利用いただける、経営者保証を不要とした「事業承継特別保証制度」(令和2年4月創設)をご紹介します。

事業承継の際には是非ご活用ください!

POINT①

事業承継時に利用可能

事業承継後にも利用できるケースがあります

POINT②

経営者保証不要

POINT③

中小企業活性化協議会及び事業承継・引継ぎ支援センターによる確認を受けた場合には信用保証料を大幅に軽減

本制度の特徴

POINT④

経営者保証ありの既往借入金(プロパー融資を含む)についても借換可能(本制度で経営者保証不要に)

ご利用いただける方

次の(1)又は(2)に該当し、かつ、(3)に該当する方

属性要件 (1)【事業承継予定先】保証申込日から3年以内に事業承継を予定し、事業承継計画を有する法人
(2)【事業承継済先】令和2年1月1日から令和7年3月31日までに事業承継を実施した、事業承継日から3年経過していない法人

財務要件 (3) 次の①から④の要件を全て満たす法人
①資産超過であること
② EBITDA 有利子負債倍率※が **10** 倍以内であること
※ EBITDA 有利子負債倍率 = (借入金・社債－現預金) ÷ (営業利益 + 減価償却費)
③法人・個人の分離がなされていること
④返済緩和している借入金がないこと

対象資金 ①事業承継予定先
既存のプロパー借入金(個人保証あり)の借換に加え、運転資金や設備資金等の事業資金も可
②事業承継済先
事業承継前の保証人を提供している既往借入金の返済資金のみ

その他融資条件等

保証限度額	2億8,000万円(組合等4億8,000万円)
保証期間	分割返済の場合:10年以内(据置期間1年以内)、一括返済の場合:1年以内
信用保証料率	年0.45%~1.9%以内 (中小企業活性化協議会及び事業承継・引継ぎ支援センターの確認を受けた場合 年0.20%~1.15%)
貸付利率	金融機関所定利率
連帯保証人	不要
添付書類	事業承継計画書、財務要件等確認書、借換債務等確認書(ニューマネーのみは不要)、他行借換依頼書兼確認書(他行借換を含む場合)、ガバナンス体制の整備に関するチェックシート(中小企業活性化協議会及び事業承継・引継ぎ支援センターによる確認を受けて保証料の割引を受ける場合)

お気軽にお問い合わせください!

お問い合わせ先

経営支援部 創業・経営相談課

TEL 099-221-0231

お知らせ 専門家派遣事業のご案内

当協会では、国の「信用保証協会中小企業・小規模事業者経営支援強化促進補助金」を活用し、事業者の皆さまが抱える各種課題に対して、その解決に必要な知識と経験を有する専門家（中小企業診断士等）を派遣する事業を実施しております。

1 ご利用いただける方

当協会をご利用中で、以下のいずれかに該当し、専門家派遣を希望される方

① 経営改善	金融債務の返済緩和等を行いながら、経営改善に意欲的に取り組んでいる方
② 創業	原則として創業後3年以内で、経営改善に意欲的に取り組んでいる方
③ 事業承継	事業承継を予定している方
④ 生産性向上	生産性の向上を目指している方

2 費用負担について

専門家に支払う謝金など**一切の費用は当協会が負担**します。

※設備導入を含んだ生産性向上計画の策定支援につきましては、一部お客様の費用負担が発生します。

3 本事業の運営について

本事業は、事業者の多岐にわたる課題に対応できるように、以下の団体と業務委託契約を締結しており、業務委託先から適任者を選定して派遣します。

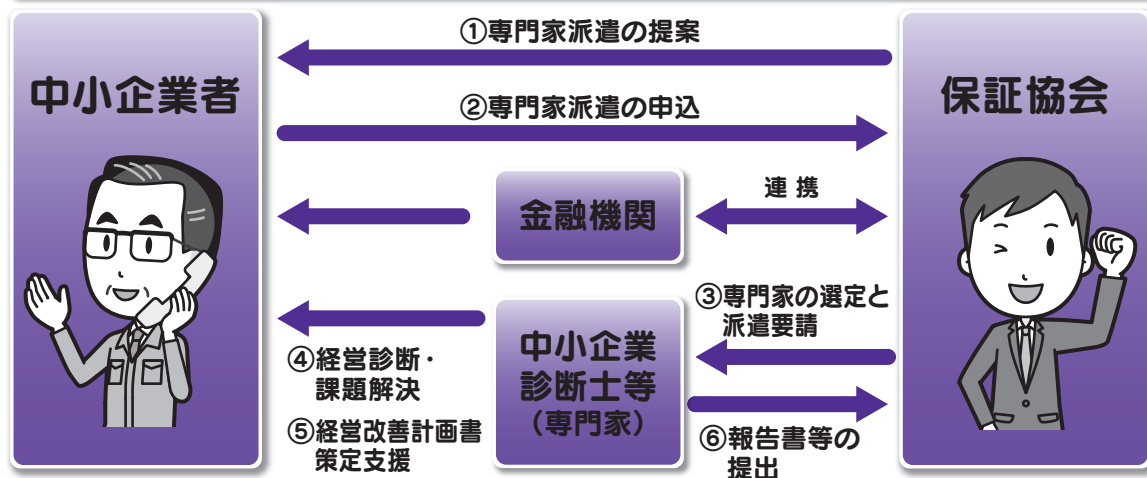
- 【業務委託先】①一般社団法人鹿児島県中小企業診断士協会
 ②税理士法人さくら優和パートナーズ
 ③さくら経営支援株式会社

4 事業期間について

令和9年3月末までに経営診断等を完了することが条件となります。

詳しくは、経営支援課までお問い合わせください。

○専門家派遣のご利用の流れ



お問い合わせ先

経営支援課

お気軽にお問い合わせください!

TEL 099-210-7369

国の経営改善計画策定支援事業(405事業)の 支援対象者に係る当協会の費用補助について

当協会では、金融支援を伴う経営改善の取組が必要な事業者が、国が認定した専門家（認定経営革新等支援機関）の支援を受けて経営改善計画を策定する場合、事業者の自己負担となる費用の一部について補助を行っています。

【経営改善計画策定支援事業(405事業)と早期経営改善計画策定支援事業の比較】

	経営改善計画策定支援事業 (通称 405事業)	早期経営改善計画策定支援事業 (通称 バリュアップ支援事業)
対象者	金融支援を伴う本格的な経営改善の取組が必要な中小企業者等	資金繰りの管理や自社の経営状況の把握など、基本的な経営改善に取り組む中小企業者等
金融支援要否	必要です	必要ありません
金融機関の同意確認	原則として、取引のある全ての金融機関に計画を提出し、同意書の取得が必要	メイン(準メインも可)の金融機関に計画を提出し、受取書等を取得すれば可能
計画策定支援費用に係る国の費用補助	3分の2(上限300万円)	3分の2(上限15万円)
当協会の費用補助	経営改善計画策定支援費用の自己負担部分の一部を補助	なし

【当協会の費用補助の概要】

	経営改善計画策定支援事業(※) (通称 405事業)
当協会の費用補助	計画策定支援費用(※)の6分の1(上限30万円)
当協会の補助要件	県内で事業を行っており、当協会の保証を利用中で次の①か②に該当する方 ①当協会の経営サポート会議を利用する方 ②経営改善サポート保証の利用を予定している方

※ 伴走支援費用は対象外です。

【例：策定支援費用が90万円の場合】

負担者	国 (活性化協議会)	当協会	中小企業者
負担割合	2/3	1/6	1/6
金額	60万円	15万円	15万円

お気軽にお問い合わせください！

お問い合わせ先

経営支援課

TEL 099-210-7369

お知らせ 経営サポート会議のご案内



こんなときにご利用ください

- ・経営改善計画を作ったので、金融機関に説明したい
- ・返済方法の変更を考えており、複数の取引金融機関と調整をすすめたい

相談無料

経営サポート会議とは…

経営サポート会議とは、経営改善計画や金融支援の内容について合意形成を希望する事業者等が、取引金融機関と一堂に会し、情報共有や意見交換を行う場です。

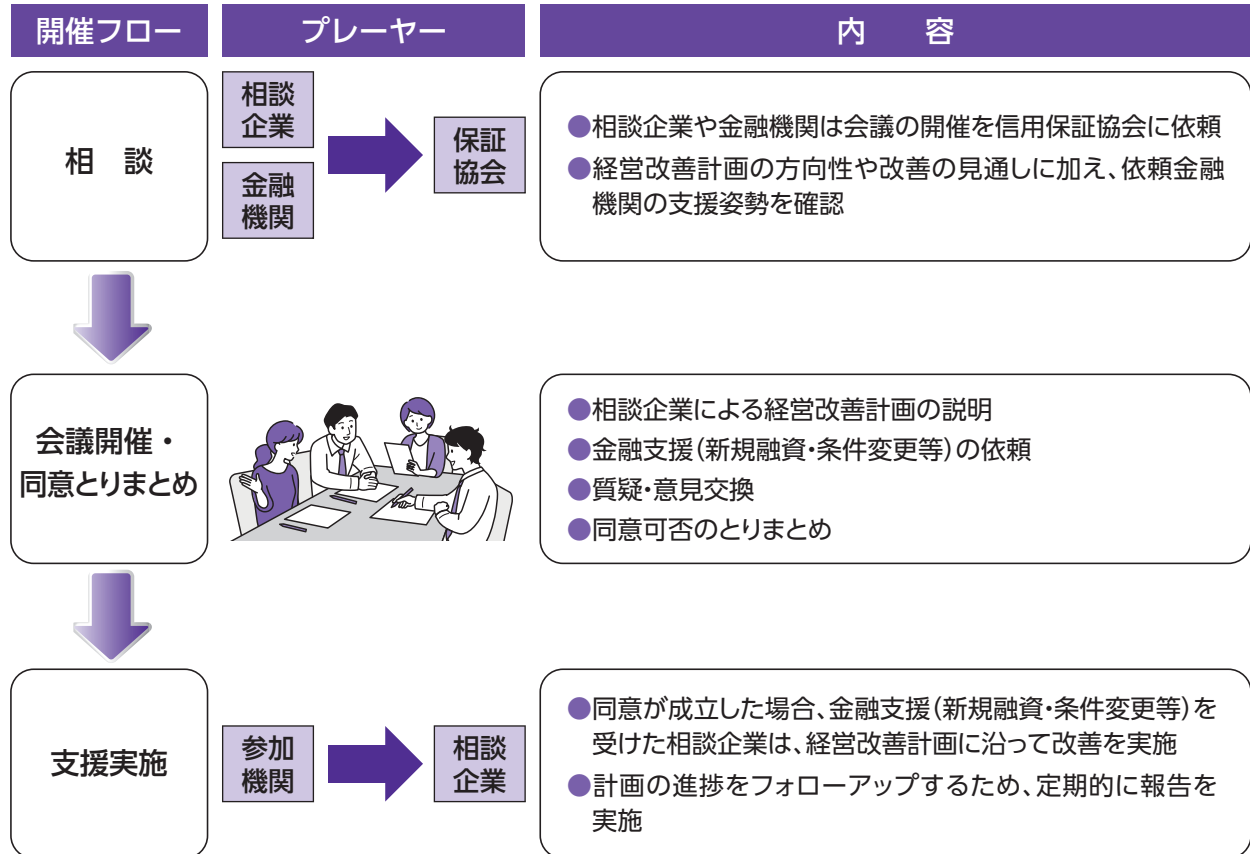
ご利用いただける方

原則として、当協会のご利用があり、経営改善・事業再生に取り組む意欲がある事業者

経営サポート会議の特徴

- ①取引金融機関が一堂に会するため、返済方法の変更等について各々に相談に行く手間が省けます。
- ②事業計画について、関係機関が一堂に会することで、よりの確なアドバイスを受けることができます。
- ③中立・公正な信用保証協会が事務局となることで、複数金融機関と取引がある場合でもスムーズな調整が可能となります。

経営サポート会議の流れ



お気軽にお問い合わせください！

お問い合わせ先

経営支援課

TEL 099-210-7369

「かごしま中小企業支援ネットワーク経営改善支援連絡会議」の第1回連絡会議を開催しました

令和8年4月15日(水)、ホテル・レクストン鹿児島において、当協会の経営支援部創業・経営相談課(経営相談班)が事務局を務める「かごしま中小企業支援ネットワーク 経営改善支援連絡会議」の令和8年度第1回連絡会議が開催されました。

当日は、県内に本店を有する金融機関のほか、鹿児島県中小企業活性化協議会や士業団体など、22機関、合計30名の方にご出席いただき、以下の内容に沿って協議が行われました。

会議では、当協会経営相談班から、事業が開始された令和5年度以降の一次支援及び二次支援の実施状況報告に加え、会議の開催実績等の報告が行われたほか、令和8年度の運営方針(案)について説明が行われました。

最後に、令和8年度から金融機関や商工団体等との連携のもとで新たに取り組む、創業支援体制の強化について説明が行われました。

【議 題】

- (1) 報 告 令和7年度の経営改善支援連絡会議による支援状況について
- (2) 議 事 令和8年度の運営方針(案)について
- (3) その他 令和8年度から金融機関や商工団体等との連携のもとで新たに取り組む、創業支援体制の強化について



経営改善支援連絡会議の様子



開会の挨拶をおこなう前田議長

お問い合わせ先

経営支援部 創業・経営相談課

お気軽にお問い合わせください!

TEL 099-221-0231

報告

「中小企業金融制度に係る市町村担当者研修会(Web)」への講師派遣について

令和8年4月20日(月)、鹿児島県商工労働水産部中小企業支援課主催の「中小企業金融制度に係る市町村担当者研修会(Web)」が鹿児島県庁で開催され、当協会職員が講師として参加しました。

研修会では、信用保証制度の概要等について説明を行い、信用保証制度の積極的な活用をお願いしました。



研修会の様子

報告

霧島商工会議所が主催する補助金の制度説明会・意見交換会に参加しました

令和8年5月11日(月)、霧島商工会議所主催の「補助金等の制度説明会・意見交換会」が霧島商工会議所で開催されました。

①霧島市中小零細企業ビジネス展開支援事業補助金と②霧島市商工業資金利子補給補助金等について、制度の説明と意見交換が行われ、当協会からも実務担当者として職員が参加しました。



意見交換会の様子

報告

熊本・宮崎県の協会と当協会のマラソン同好会が合同合宿を行いました

令和8年4月25日(土)、熊本県にある日本一の石段(釈迦院御坂遊歩道)にて、熊本・宮崎・鹿児島の各協会、総勢18名が参加し、合同合宿が行われました。

天候にも恵まれ、協会間や世代間の枠を超え親睦を深めることができました。



登頂時の様子



日本一の石段前にて

中小企業者等の安定的な資金調達を支援し、県内経済の活性化や成長発展のため、一層のご協力と信用保証のご利用をお願いいたします。

1 営業店別保証承諾額(今年度累計)

(1) 金融機関営業店別 BEST20

順位	金融機関名		保証承諾額	
	機関	営業店	件数	金額(千円)
1	宮崎銀行	鹿児島南支店	5	274,000
2	鹿児島信用金庫	国分支店	10	186,500
3	熊本銀行	鹿児島支店	2	162,500
4	南日本銀行	鹿屋支店	7	135,800
5	南日本銀行	本店	7	134,000
6	南日本銀行	与次郎ヶ浜支店	6	120,000
7	鹿児島相互信用金庫	本店	7	115,250
8	鹿児島銀行	高見馬場支店	7	115,000
9	鹿児島相互信用金庫	国分支店	4	104,000
10	鹿児島信用金庫	武町支店	3	100,000
11	南日本銀行	笠之原支店	5	99,000
12	鹿児島信用金庫	始良支店	5	93,000
13	鹿児島信用金庫	上町支店	11	92,700
14	鹿児島銀行	志布志支店	1	80,000
14	南日本銀行	中央支店	2	80,000
14	南日本銀行	花棚支店	8	80,000
14	鹿児島相互信用金庫	南支店	4	80,000
18	鹿児島信用金庫	田上支店	3	77,000
19	鹿児島信用金庫	隼人支店	7	76,000
20	鹿児島信用金庫	牧園支店	3	74,000

(2) 商工団体別 BEST10

順位	商工団体名	保証承諾額	
		件数	金額(千円)
1	出水商工会議所	6	84,000
2	霧島市商工会隼人本所	5	48,300
3	霧島商工会議所	2	18,000
4	長島町商工会長島本所	2	7,725
5	枕崎商工会議所	1	4,500
6	伊佐市商工会大口本所	2	3,100
7	いちき串木野商工会議所	1	3,000
7	南大隅町商工会根占本所	1	3,000
9	指宿商工会議所	1	2,000

(注) 創業関連資金が中心となります。



2 金融機関営業店別保証債務残高伸長率(前年度末比)

(1) 前年度末保証債務残高5億円超グループ

順位	金融機関名		保証債務残高	
	機関	営業店	伸長率(%)	金額(千円)
1	鹿児島相互信用金庫	南種子支店	111.8	728,235
2	鹿児島相互信用金庫	川辺支店	107.5	634,164
3	南日本銀行	伊集院支店	107.4	915,159
4	鹿児島相互信用金庫	国分支店	106.1	1,836,978
5	鹿児島銀行	大島支店	106.0	851,664
6	鹿児島信用金庫	隼人支店	105.9	1,051,535
7	南日本銀行	与次郎ヶ浜支店	105.8	920,677
8	鹿児島相互信用金庫	大根占支店	105.4	531,628
9	宮崎銀行	鹿児島南支店	104.2	1,593,343
10	鹿児島信用金庫	上町支店	103.8	899,801

(2) 前年度末保証債務残高1億円超5億円未満グループ

順位	金融機関名		保証債務残高	
	機関	営業店	伸長率(%)	金額(千円)
1	鹿児島相互信用金庫	西長島支店	128.4	359,744
2	南日本銀行	安房支店	117.6	308,445
3	鹿児島相互信用金庫	平佐支店	107.8	413,761
4	南日本銀行	垂水支店	106.7	497,555
5	鹿児島興業信用組合	豎馬場支店	105.8	278,998
6	南日本銀行	喜入支店	104.8	297,795
7	鹿児島相互信用金庫	吾平支店	104.2	170,119
8	鹿児島信用金庫	志布志支店	104.1	366,906
9	鹿児島興業信用組合	串良支店	103.2	114,754
10	鹿児島興業信用組合	志布志支店	102.7	283,947

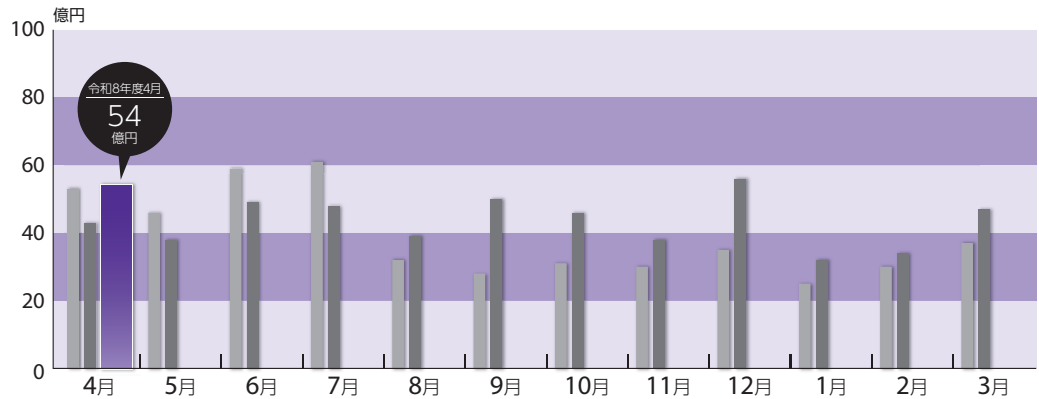
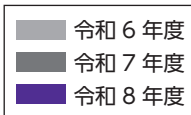
* 営業店舗の統廃合に伴う保証債務残高の増加は、保証債務残高伸長率の算出にあたり除いています。

1 事業概況

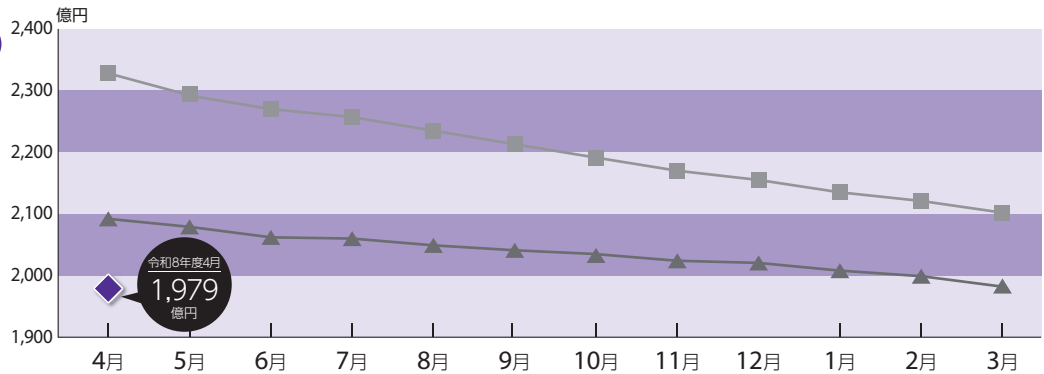
(単位：件・千円・%)

当月中				項目	当月末			
件数	金額	前年比			件数	金額	前年比	
		件数	金額				件数	金額
597	8,390,910	167.7	197.2	保証申込	597	8,390,910	167.7	197.2
13	116,300	54.2	53.5	申込取消	13	116,300	54.2	53.5
403	5,357,018	119.9	125.5	保証承諾	403	5,357,018	119.9	125.5
317	4,628,877	91.6	93.3	償還	317	4,628,877	91.6	93.3
—	—	—	—	保証債務残高	22,173	197,870,276	96.3	94.6
19	148,394	73.1	48.4	代位弁済	19	148,394	73.1	48.4
1	957	—	111.6	回収	1	957	—	111.6
—	—	—	—	求償権残高	376	1,714,820	104.2	117.2

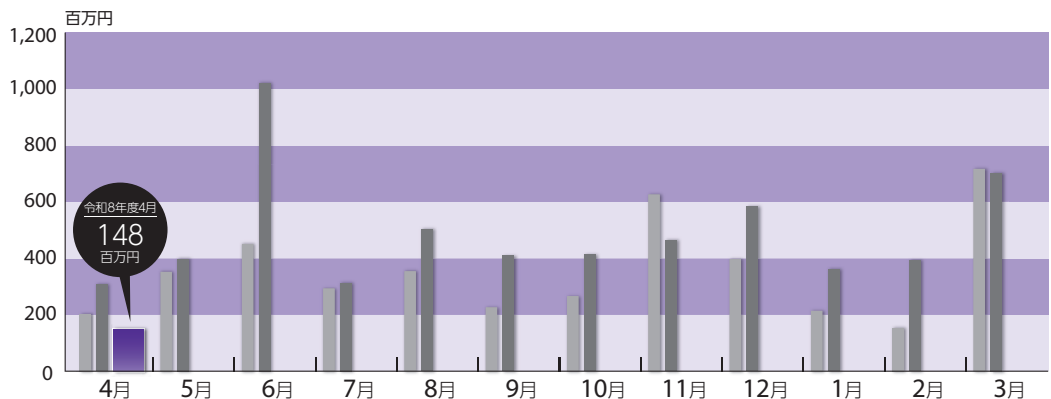
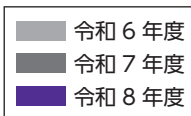
保証承諾の推移



保証債務残高の推移



代位弁済の推移



2 保証状況

(1) 金融機関別保証状況

(単位：件・千円・%)

金融機関	保証承諾						保証債務残高				代位弁済				
	当月中			当月末(08/4~08/4)			当月末				当月末(08/4~08/4)				
	件数	金額	前年比	件数	金額(A)	前年比	件数	金額	前年比	構成比	件数	金額(B)	前年比	構成比	B/A
鹿児島銀行	41	494,000	130.9	41	494,000	130.9	4,703	45,108,399	87.2	22.8	3	12,526	78.0	8.4	2.5
宮崎銀行	11	399,500	1416.7	11	399,500	1416.7	658	7,439,012	103.8	3.8	0	0	—	0.0	—
肥後銀行	0	0	—	0	0	—	7	88,946	196.8	0.0	0	0	—	0.0	—
福岡銀行	0	0	—	0	0	—	41	772,731	106.1	0.4	0	0	—	0.0	—
西日本シティ銀行	1	40,000	200.0	1	40,000	200.0	59	788,547	92.9	0.4	0	0	—	0.0	—
地方銀行計	53	933,500	210.7	53	933,500	210.7	5,468	54,197,634	89.6	27.4	3	12,526	78.0	8.4	1.3
みずほ銀行	0	0	—	0	0	—	0	0	—	0.0	0	0	—	0.0	—
三井住友銀行	0	0	—	0	0	—	11	184,478	68.0	0.1	0	0	—	0.0	—
三菱UFJ銀行	0	0	—	0	0	—	10	127,541	67.5	0.1	0	0	—	0.0	—
りそな銀行	0	0	—	0	0	—	2	49,962	78.8	0.0	0	0	—	0.0	—
都市銀行計	0	0	—	0	0	—	23	361,981	65.4	0.2	0	0	—	0.0	—
南日本銀行	107	1,384,530	87.1	107	1,384,530	87.1	5,568	48,818,475	98.6	24.7	5	69,115	40.1	46.6	5.0
宮崎太陽銀行	4	51,000	129.4	4	51,000	129.4	287	2,004,083	94.7	1.0	0	0	—	0.0	—
熊本銀行	2	162,500	3250.0	2	162,500	3250.0	142	1,426,430	91.6	0.7	0	0	—	0.0	—
第二地方銀行計	113	1,598,030	97.8	113	1,598,030	97.8	5,997	52,248,989	98.2	26.4	5	69,115	40.1	46.6	4.3
鹿児島信用金庫	109	1,327,440	171.9	109	1,327,440	171.9	3,789	35,769,777	95.4	18.1	1	15,961	100.0	10.8	1.2
鹿児島相互信用金庫	95	1,287,478	117.9	95	1,287,478	117.9	4,563	41,775,240	97.3	21.1	7	33,897	46.9	22.8	2.6
奄美大島信用金庫	2	6,000	—	2	6,000	—	237	1,638,316	84.4	0.8	1	8,540	30.8	5.8	142.3
信金中央金庫	0	0	—	0	0	—	0	0	—	0.0	0	0	—	0.0	—
信用金庫計	206	2,620,918	140.6	206	2,620,918	140.6	8,589	79,183,334	96.1	40.0	9	58,397	50.4	39.4	2.2
鹿児島興業信用組合	31	204,570	62.7	31	204,570	62.7	1,933	10,542,882	95.2	5.3	2	8,355	371.5	5.6	4.1
奄美信用組合	0	0	—	0	0	—	98	629,207	86.6	0.3	0	0	—	0.0	—
鹿児島県医師信用組合	0	0	—	0	0	—	1	13,500	81.8	0.0	0	0	—	0.0	—
信用組合計	31	204,570	62.7	31	204,570	62.7	2,032	11,185,589	94.7	5.7	2	8,355	371.5	5.6	4.1
商工組合中央金庫	0	0	—	0	0	—	57	612,706	90.8	0.3	0	0	—	0.0	—
日本政策金融公庫	0	0	—	0	0	—	0	0	—	0.0	0	0	—	0.0	—
農林中央金庫	0	0	—	0	0	—	0	0	—	0.0	0	0	—	0.0	—
日本政策投資銀行	0	0	—	0	0	—	0	0	—	0.0	0	0	—	0.0	—
政府系金融機関計	0	0	—	0	0	—	57	612,706	90.8	0.3	0	0	—	0.0	—
鹿児島県信用農業協同組合連合会	0	0	—	0	0	—	1	22,146	83.8	0.0	0	0	—	0.0	—
九州信用漁業協同組合連合会	0	0	—	0	0	—	1	7,558	92.6	0.0	0	0	—	0.0	—
鹿児島いずみ農業協同組合	0	0	—	0	0	—	1	10,800	93.4	0	0	0	—	0	—
鹿児島みらい農業協同組合	0	0	—	0	0	—	4	39,538	—	0	0	0	—	0	—
小計	0	0	—	0	0	—	7	80,043	173.4	0.0	0	0	—	0.0	—
損害保険ジャパン	0	0	—	0	0	—	0	0	—	0.0	0	0	—	0.0	—
保険会社計	0	0	—	0	0	—	0	0	—	0.0	0	0	—	0.0	—
合計	403	5,357,018	125.5	403	5,357,018	125.5	22,173	197,870,276	94.6	100.0	19	148,394	48.4	100.0	2.8

(2) 市町村別保証状況

(単位：件・千円・%)

市町村		保証承諾					保証債務残高				代位弁済			
		当月中		当月末(08/4~08/4)			当月末				当月末(08/4~08/4)			
		件数	金額	件数	金額	前年比	件数	金額	前年比	構成比	件数	金額	前年比	構成比
市	鹿 児 島 市	199	2,721,150	199	2,721,150	129.0	10,512	94,776,713	95.0	47.9	5	34,766	15.8	23.4
	薩 摩 川 内 市	19	158,343	19	158,343	99.2	1,029	8,753,423	95.7	4.4	0	0	—	0.0
	鹿 屋 市	25	414,200	25	414,200	236.2	1,317	10,818,974	92.5	5.5	0	0	—	0.0
	枕 崎 市	3	35,500	3	35,500	32.3	267	3,147,274	90.9	1.6	1	15,961	—	10.8
	いちき串木野市	9	73,500	9	73,500	85.0	353	3,581,827	94.5	1.8	0	0	—	0.0
	阿 久 根 市	2	40,000	2	40,000	45.5	294	2,344,397	96.3	1.2	0	0	—	0.0
	出 水 市	11	129,000	11	129,000	85.8	706	6,429,630	98.7	3.2	2	11,311	—	7.6
	指 宿 市	4	26,000	4	26,000	36.1	510	4,491,151	92.1	2.3	0	0	—	0.0
	伊 佐 市	4	27,100	4	27,100	15.8	256	2,045,913	94.4	1.0	0	0	—	0.0
	南 さ つ ま 市	4	33,500	4	33,500	112.4	317	2,652,486	91.0	1.3	0	0	—	0.0
	霧 島 市	40	575,430	40	575,430	118.3	1,709	16,315,457	98.4	8.2	1	2,102	42.8	1.4
	始 良 市	19	192,800	19	192,800	653.6	938	7,844,998	97.6	4.0	0	0	—	0.0
	垂 水 市	1	20,000	1	20,000	285.7	166	1,221,745	84.6	0.6	0	0	—	0.0
	日 置 市	9	186,170	9	186,170	228.9	569	4,635,512	96.5	2.3	2	18,790	104.1	12.7
	曾 於 市	6	115,000	6	115,000	209.1	327	2,687,396	93.1	1.4	1	1,215	—	0.8
	志 布 志 市	8	157,400	8	157,400	116.6	372	2,954,693	90.5	1.5	5	23,793	—	16.0
	南 九 州 市	5	50,000	5	50,000	48.7	397	3,002,773	90.3	1.5	0	0	—	0.0
西 之 表 市	5	40,000	5	40,000	76.9	250	2,445,549	100.3	1.2	0	0	—	0.0	
奄 美 市	0	0	0	0	—	220	1,804,257	84.0	0.9	0	0	—	0.0	
市 部 計		373	4,995,093	373	4,995,093	121.8	20,509	181,954,166	94.9	92.0	17	107,938	40.8	72.7
鹿児島郡	十 島 村	0	0	0	0	—	2	6,325	79.9	0.0	0	0	—	0.0
	三 島 村	1	5,000	1	5,000	—	3	9,490	—	0.0	0	0	—	0.0
	鹿 児 島 郡 計		1	5,000	1	5,000	—	5	15,815	199.7	0.0	0	0	—
薩 摩 郡	さ つ ま 町	1	5,000	1	5,000	12.3	258	2,565,457	96.6	1.3	0	0	—	0.0
出 水 郡	長 島 町	5	52,725	5	52,725	351.5	89	965,855	96.8	0.5	0	0	—	0.0
始 良 郡	湧 水 町	2	25,000	2	25,000	500.0	100	993,823	104.5	0.5	0	0	—	0.0
曾 於 郡	大 崎 町	1	2,500	1	2,500	—	132	1,284,348	84.6	0.6	1	31,916	219.3	21.5
肝 属 郡	東 串 良 町	3	29,800	3	29,800	298.0	50	488,909	98.7	0.2	0	0	—	0.0
	肝 付 町	3	43,800	3	43,800	4380.0	169	1,833,489	88.6	0.9	0	0	—	0.0
	錦 江 町	1	2,500	1	2,500	13.9	77	603,935	85.0	0.3	0	0	—	0.0
	南 大 隅 町	6	78,800	6	78,800	286.5	102	1,070,084	97.4	0.5	0	0	—	0.0
熊 毛 郡	中 種 子 町	1	7,000	1	7,000	14.6	105	820,522	102.1	0.4	0	0	—	0.0
	南 種 子 町	3	71,000	3	71,000	—	124	826,703	102.1	0.4	0	0	—	0.0
	屋 久 島 町	2	28,000	2	28,000	—	183	1,821,967	82.2	0.9	0	0	—	0.0
大 島 郡	龍 郷 町	0	0	0	0	—	19	233,880	69.7	0.1	0	0	—	0.0
	徳 之 島 町	0	0	0	0	—	68	689,679	83.7	0.3	0	0	—	0.0
	天 城 町	0	0	0	0	—	24	214,360	81.3	0.1	0	0	—	0.0
	伊 仙 町	0	0	0	0	—	25	215,514	79.2	0.1	0	0	—	0.0
	宇 検 村	0	0	0	0	—	3	31,022	82.7	0.0	0	0	—	0.0
	喜 界 町	0	0	0	0	—	22	341,702	100.8	0.2	1	8,540	—	5.8
	瀬 戸 内 町	1	10,800	1	10,800	—	59	457,070	78.8	0.2	0	0	—	0.0
	知 名 町	0	0	0	0	—	13	126,292	80.2	0.1	0	0	—	0.0
	大 和 村	0	0	0	0	—	2	9,147	78.2	0.0	0	0	—	0.0
	与 論 町	0	0	0	0	—	6	31,052	71.4	0.0	0	0	—	0.0
	和 泊 町	0	0	0	0	—	29	275,485	92.2	0.1	0	0	—	0.0
大 島 計		1	10,800	1	10,800	—	270	2,625,202	83.0	1.3	1	8,540	30.8	5.8
合 計		403	5,357,018	403	5,357,018	125.5	22,173	197,870,276	94.6	100.0	19	148,394	48.4	100.0

(3) 保証種類別保証状況

(単位：件・千円・%)

保証種類	保証承諾						保証債務残高				代位弁済			
	当月中			当月末(08/4~08/4)			当月末				当月末(08/4~08/4)			
	件数	金額	前年比	件数	金額	前年比	件数	金額	前年比	構成比	件数	金額	前年比	構成比
一般保証	25	772,100	143.0	25	772,100	143.0	1,560	17,797,899	117.4	9.0	4	16,763	14.0	11.3
(Fast保証(500含む))	0	0	—	0	0	—	7	21,533	217.4	0.0	0	0	—	0.0
(根保証)	0	0	—	0	0	—	0	0	—	0.0	0	0	—	0.0
チェスト保証	0	0	—	0	0	—	25	558,514	93.0	0.3	0	0	—	0.0
れんけい	0	0	0.0	0	0	0.0	162	3,148,096	73.4	1.6	0	0	—	0.0
(金融機関連携型)	0	0	0.0	0	0	0.0	159	3,123,697	73.4	1.6	0	0	—	0.0
(事業性評価型)	0	0	—	0	0	—	3	24,400	73.4	0.0	0	0	—	0.0
あんしん	0	0	—	0	0	—	0	0	—	0.0	0	0	—	0.0
環境対策サポート保証	0	0	—	0	0	—	56	256,026	76.7	0.1	0	0	—	0.0
当座貸越	15	258,000	101.8	15	258,000	101.8	389	8,022,150	108.4	4.1	0	0	—	0.0
事業者カードローン	5	38,000	25.3	5	38,000	25.3	431	2,869,120	96.6	1.5	0	0	—	0.0
事業者カードローン700	15	55,000	63.2	15	55,000	63.2	874	3,019,732	100.8	1.5	1	2,016	—	1.4
流動資産担保融資保証	1	53,600	191.4	1	53,600	191.4	7	303,360	88.4	0.2	0	0	—	0.0
中小企業特定社債保証	1	160,000	—	1	160,000	—	1	8,000	11.1	0.0	0	0	—	0.0
特別小口保証	0	0	—	0	0	—	0	0	—	0.0	0	0	—	0.0
小口零細企業保証	0	0	—	0	0	—	2	14,900	—	0.0	0	0	—	0.0
経営安定関連保証	0	0	—	0	0	—	100	2,300,487	81.7	1.2	0	0	0.0	0.0
経営革新関連保証	0	0	—	0	0	—	0	0	—	0.0	0	0	—	0.0
創業等関連保証	0	0	—	0	0	—	0	0	—	0.0	0	0	—	0.0
東日本大震災復興緊急保証	0	0	—	0	0	—	0	0	0.0	0.0	0	0	—	0.0
経営力強化保証	5	203,800	67.9	5	203,800	67.9	43	2,436,986	262.7	1.2	0	0	—	0.0
継続短期型サポート保証	0	0	—	0	0	—	4	46,163	64.0	0.0	0	0	—	0.0
金融機関連携型	0	0	—	0	0	—	4	46,163	64.0	0.0	0	0	—	0.0
税理士連携型	0	0	—	0	0	—	0	0	—	0.0	0	0	—	0.0
創業関連保証	7	41,100	708.6	7	41,100	708.6	227	765,448	129.6	0.4	0	0	0.0	0.0
スタートアップ創出促進保証	0	0	—	0	0	—	16	115,389	100.7	0.1	0	0	—	0.0
経営改善サポート保証	0	0	—	0	0	—	6	75,625	56.5	0.0	0	0	—	0.0
条件変更改善型借換保証	0	0	—	0	0	—	21	389,244	70.6	0.2	0	0	—	0.0
特定経営承継関連保証	0	0	—	0	0	—	0	0	—	0.0	0	0	—	0.0
事業承継サポート保証	0	0	—	0	0	—	0	0	—	0.0	0	0	—	0.0
危機関連保証	0	0	—	0	0	—	31	629,113	81.1	0.3	0	0	—	0.0
財務要件型無保証人保証	0	0	—	0	0	—	3	159,530	86.4	0.1	0	0	—	0.0
地域産業資源活用事業関連	0	0	—	0	0	—	1	8,880	100.0	0.0	0	0	—	0.0
金融環境変化対応保証※	0	0	—	0	0	—	8	25,915	90.8	0.0	0	0	—	0.0
景気対応緊急保証※	0	0	—	0	0	—	57	879,759	83.6	0.4	0	0	—	0.0
事業承継特別保証	0	0	—	0	0	—	2	24,010	64.7	0.0	0	0	—	0.0
危機対応短期保証	0	0	—	0	0	—	0	0	—	0.0	0	0	—	0.0
伴走支援型特別保証	0	0	—	0	0	—	36	1,061,538	83.3	0.5	0	0	—	0.0
協調支援型特別保証	2	85,000	53.1	2	85,000	53.1	82	1,875,960	1,398.2	0.9	0	0	—	0.0
事業再生計画実施関連保証	0	0	—	0	0	—	2	54,487	97.1	0.0	0	0	—	0.0
新型コロナ対策特別借換保証	0	0	—	0	0	—	33	439,207	75.2	0.2	0	0	—	0.0
おもてなし産業応援保証	0	0	—	0	0	—	23	146,618	74.7	0.1	0	0	—	0.0
継続型連携保証	10	235,000	106.8	10	235,000	106.8	141	2,834,734	218.1	1.4	0	0	—	0.0
SDGs促進保証	0	0	—	0	0	—	5	148,577	110.1	0.1	0	0	—	0.0
モニタリング強化型特別保証	0	0	—	0	0	—	0	0	—	0.0	0	0	—	0.0
その他の協会制度	0	0	—	0	0	—	3	29,318	54.7	0.0	0	0	—	0.0
協会制度計	86	1,901,600	101.1	86	1,901,600	101.1	4,351	50,444,785	111.6	25.5	5	18,779	10.8	12.7

(単位：件・千円・%)

保証種類	保証承諾						保証債務残高				代位弁済				
	当月中			当月末(08/4~08/4)			当月末				当月末(08/4~08/4)				
	件数	金額	前年比	件数	金額	前年比	件数	金額	前年比	構成比	件数	金額	前年比	構成比	
県	中小企業振興資金	63	646,848	77.8	63	646,848	77.8	3,465	22,484,114	116.9	11.4	3	23,244	171.4	15.7
	小規模企業活力応援資金	9	28,070	144.7	9	28,070	144.7	175	424,013	176.8	0.2	0	0	—	0.0
	創業支援資金	2	6,500	29.1	2	6,500	29.1	232	725,228	101.4	0.4	1	2,102	—	1.4
	新事業チャレンジ資金	0	0	—	0	0	—	7	48,264	55.5	0.0	0	0	—	0.0
	成長企業応援資金	0	0	—	0	0	—	5	66,331	96.5	0.0	0	0	—	0.0
	事業承継対策資金	0	0	0.0	0	0	0.0	15	94,304	147.3	0.0	0	0	—	0.0
	事業活動継続支援資金	0	0	—	0	0	—	1	136,380	100.0	0.1	0	0	—	0.0
	緊急災害対策資金	1	3,300	—	1	3,300	—	35	333,365	922.0	0.2	0	0	—	0.0
	緊急経営対策資金	0	0	—	0	0	—	5	62,330	360.5	0.0	0	0	—	0.0
	霧島山火山活動緊急経営対策資金	0	0	—	0	0	—	0	0	—	0.0	0	0	—	0.0
	セーフティネット対応資金	0	0	—	0	0	—	64	669,295	87.3	0.3	2	18,563	—	12.5
	事業再生支援資金	0	0	—	0	0	—	36	450,855	95.6	0.2	0	0	—	0.0
	東日本大震災緊急対策資金※	0	0	—	0	0	—	2	10,565	99.4	0.0	0	0	—	0.0
	経済対策特別資金※	0	0	—	0	0	—	28	154,651	91.1	0.1	0	0	—	0.0
	口蹄疫経営再建支援資金※	0	0	—	0	0	—	1	5,402	96.6	0.0	0	0	—	0.0
	商店街活性化資金※	0	0	—	0	0	—	0	0	—	0.0	0	0	—	0.0
	特別小口資金※	0	0	—	0	0	—	0	0	—	0.0	0	0	—	0.0
	新型コロナウイルス関連	0	0	—	0	0	—	67	315,145	79.0	0.2	0	0	—	0.0
	新型コロナウイルス感染症対応	0	0	—	0	0	—	6,902	56,500,076	74.8	28.6	3	38,920	35.5	26.2
	事業再生支援資金(感染症対応型保証対応)	0	0	—	0	0	—	2	43,992	139.3	0.0	0	0	—	0.0
	新型コロナ関連事業継続支援資金	0	0	—	0	0	—	114	743,367	80.9	0.4	1	7,885	—	5.3
	伴走支援型借換支援資金	0	0	—	0	0	—	1,721	33,113,154	83.4	16.7	4	38,901	—	26.2
	原油・原材料高騰等対策特別資金※	0	0	—	0	0	—	936	4,061,614	52.1	2.1	0	0	0.0	0.0
	県経営力強化資金	27	501,800	55.1	27	501,800	55.1	638	11,041,143	246.9	5.6	0	0	—	0.0
	県創業支援資金SSS保証	0	0	—	0	0	—	2	13,829	140.6	0.0	0	0	—	0.0
	物価高騰等特別対策資金	161	1,995,200	—	161	1,995,200	—	54	692,381	—	0.3	0	0	—	0.0
県制度計	263	3,181,718	177.5	263	3,181,718	177.5	14,507	132,189,797	87.6	66.8	14	129,615	102.6	87.3	
鹿	産業振興資金	30	196,000	38.2	30	196,000	38.2	2,048	11,194,911	120.1	5.7	0	0	0.0	0.0
	特別小口資金	0	0	—	0	0	—	8	5,695	75.5	0.0	0	0	—	0.0
	小規模企業支援資金	13	38,200	52.5	13	38,200	52.5	686	1,865,500	138.8	0.9	0	0	0.0	0.0
	経営安定化資金	1	4,500	—	1	4,500	—	95	824,238	96.4	0.4	0	0	—	0.0
	環境配慮促進資金	0	0	—	0	0	—	0	0	0.0	0.0	0	0	—	0.0
	災害対策資金	0	0	—	0	0	—	2	11,416	617.7	0.0	0	0	—	0.0
	創業支援資金	10	35,000	397.7	10	35,000	397.7	380	837,491	102.0	0.4	0	0	—	0.0
	新事業展開支援資金	0	0	—	0	0	—	21	56,604	90.9	0.0	0	0	—	0.0
	街なかリノベーション推進資金	0	0	—	0	0	—	0	0	—	0.0	0	0	—	0.0
	短期事業資金※	0	0	—	0	0	—	2	1,000	61.7	0.0	0	0	—	0.0
	危機関連保証対応	0	0	—	0	0	—	68	422,498	67.3	0.2	0	0	—	0.0
創業支援資金SSS	0	0	—	0	0	—	5	16,340	—	0.0	0	0	—	0.0	
鹿児島市制度計	54	273,700	46.1	54	273,700	46.1	3,315	15,235,693	116.8	7.7	0	0	0.0	0.0	
合計	403	5,357,018	125.5	403	5,357,018	125.5	22,173	197,870,276	94.6	100.0	19	148,394	48.4	100.0	

※の制度は、現在取り扱っておりません。

(4) 業種別保証状況

(単位：件・千円・%)

業種	保証承諾						保証債務残高				代位弁済			
	当月中			当月末(08/4~08/4)			当月末				当月末(08/4~08/4)			
	件数	金額	前年比	件数	金額	前年比	件数	金額	前年比	構成比	件数	金額	前年比	構成比
製造業	45	515,843	80.0	45	515,843	80.0	2,437	25,784,669	93.2	13.0	1	15,961	11.5	10.8
建設業	128	1,683,260	121.2	128	1,683,260	121.2	5,737	52,660,854	94.1	26.6	8	53,989	108.7	36.4
卸売業	28	494,100	91.8	28	494,100	91.8	1,542	20,479,230	94.5	10.3	1	31,916	—	21.5
小売業	88	985,700	113.8	88	985,700	113.8	5,633	40,177,881	91.3	20.3	4	27,146	26.5	18.3
うち、飲食業	33	265,000	130.6	33	265,000	130.6	2,370	13,007,775	90.9	6.6	2	18,790	78.6	12.7
運送倉庫業	13	275,215	212.7	13	275,215	212.7	698	9,475,380	95.3	4.8	0	0	—	0.0
うち、旅客運送業	1	10,800	34.4	1	10,800	34.4	135	1,877,520	93.6	0.9	0	0	—	0.0
サービス業	76	912,300	214.3	76	912,300	214.3	4,927	37,710,795	97.1	19.1	4	18,168	131.9	12.2
うち、旅館ホテル	3	43,800	132.7	3	43,800	132.7	326	4,211,047	100.8	2.1	0	0	—	0.0
不動産業	17	414,800	183.4	17	414,800	183.4	760	7,930,005	108.5	4.0	0	0	—	0.0
その他の産業	8	75,800	157.4	8	75,800	157.4	439	3,651,462	97.2	1.8	1	1,215	58.4	0.8
合計	403	5,357,018	125.5	403	5,357,018	125.5	22,173	197,870,276	94.6	100.0	19	148,394	48.4	100.0

ギャランティー 通信

KAGOSHIMA
Guarantee News
2026

保証第一課

令和8年度
保証第一課のメンバーを
紹介します！



(後列左から)石神、脇、石野、修行 (前列左から)柘山、上吹越、堂満

(保証部次長兼保証第一課長)

保証第一課2年目の修行です。

金融機関ならびに関係機関の皆様には、かねてより当協会の保証推進ならびに業務運営につきまして多大なるご支援・ご協力をいただき、感謝申し上げます。

保証第一課は主に鹿児島市北部、始良、霧島、大隅地区の保証審査を担当しています。今年度は、入協したばかりの新人から20年超のベテラン職員まで6名の審査担当で対応しております。

物価高騰等対策特別資金の申込増加も見込まれ、対応に時間を要する場面もあるかもしれませんが、今後も金融機関ならびに関係機関の皆様と連携を図りながら、課員一丸となって迅速かつ丁寧な対応を心掛けてまいりますので、引き続きご支援・ご協力のほどよろしくお願い致します。

来月、熊本県にてトレラン大会に初挑戦します！

想像以上にキツイと思いますが、遭難しない程度に楽しめたいと思います！

(石野)

サウナ好き過ぎて、サウナ検定取得。人生の最後は、サウナ・水風呂・外気浴×3セットの後に”ととのった〜”と呟きながら、天に召されるのが最近の私の夢です。

(堂満)

社会人生活が始まってから運動をする機会が激減してしまったので、体を動かせる趣味を見つけて楽しみたいです。

(上吹越)

休日は13kgの息子を抱っこ紐しながら色んなところを歩かまわってます。背筋の成長が凄まじいです。

(石神)

年初に運動不足解消のため、日々の筋トレを目標に掲げたものの、様々な言い訳が思い浮かび、未だ実行に至っていません。モチベアアップ術があれば、ぜひ教えてください。

(脇)

今年度から保証部に配属となりました。今年こそはペーパーライバーを卒業し、色々なところに出かけられるようになりたいので、毎週土日に練習しております！

(柘山)



LINEで最新情報や経営支援に役立つ情報を配信中。友だち登録をお願いします！

さまざまな状況に応じて支援いたします！

料金は一切
かかりません

創業支援

創業のお悩み解決を一緒に目指します

創業計画へのアドバイス、創業後のフォローアップ、外部専門家派遣など
【お問い合わせ】経営支援部 創業・経営相談課 創業支援班 ☎099-210-7367

融資相談 窓口

資金調達にお困りの方ご相談はお早めに

金融機関紹介窓口【専用ダイヤル】☎099-223-7755
各種災害等特別相談窓口【相談窓口】保証部 ☎099-223-0271 経営支援部 ☎099-223-0274

経営改善・ 事業再生支援

生産性向上等の経営改善から抜本的な事業再生まで後押しします

外部専門家派遣による経営診断・経営改善計画策定支援、中小企業支援機関の支援事業活用など
【お問い合わせ】経営支援部 経営支援課 ☎099-223-0274

収益力改善 支援

ゼロゼロ融資をご利用中で、延滞や返済緩和のない事業者への本業支援

よろず支援拠点などの中小企業支援機関と連携した本業支援を中心に、経営課題の解決をサポートします。
【お問い合わせ】経営支援部 創業・経営相談課 ☎099-221-0231

事業承継 支援

承継の準備段階から承継後まで切れ目のない支援を行います

事業承継アドバイス、事業承継計画策定支援、外部専門家派遣など
【お問い合わせ】経営支援部 創業・経営相談課 ☎099-221-0231

事前予約制 休日・夜間相談窓口

[休日相談会日時] 毎週土日・祝日 9:00～17:00まで
[夜間相談会日時] 毎週月から金曜日 17:30～19:30まで
【お問い合わせ】経営支援部 ☎099-223-0274 ☎099-210-7397



まずはお気軽にご相談ください！



一步を踏み出す力になりたい

鹿児島県信用保証協会

保証部(2F)…… TEL: 099-223-0271 FAX: 099-222-1093
経営支援部(3F)…… TEL: 099-223-0274 FAX: 099-210-7397
管理部(4F)…… TEL: 099-223-0272 FAX: 099-223-0318
総務部(5F)…… TEL: 099-223-0273 FAX: 099-223-6399



<https://www.kagoshima-cgc.or.jp>



信用保証に関する苦情・質問などのご相談をお受けしています

【苦情相談窓口】

TEL: 099-223-0530

所在地 〒892-0846 鹿児島市加治屋町14-3



キバシ!かごしま

鹿児島県信用保証協会は、
地元・鹿児島県を
より盛り上げるため、
様々な活動に
取り組んでいます!



鹿児島県SDGs登録事業者

SDGsに積極的に取り組む企業等を登録し、当該企業等の取組の「見える化」を行い、広く情報発信をすることで、当該企業等の更なる取組を促進するとともに、自発的な取組を県内に広げていくことを目的に鹿児島県が創設した制度です。鹿児島県信用保証協会は令和6年1月23日付で登録されています。



鹿児島ユナイテッドFC オフィシャルスポンサー

「鹿児島をもっとひとつに」を合言葉に、ALL鹿児島で地域を盛り上げようとするクラブの活動に共感・賛同し、JFL(日本フットボールリーグ)に参入した2014年から協賛しています。当協会は試合会場にて、バナー掲示やブース出展などを展開中!



かごんまの色®まっぼしトーン

「色で地域を元気に!」をテーマに、地域ブランディングの一環として「かごんまの色総選挙」の上位色を参考に設定。本誌は、この「かごんまの色®まっぼしトーン」を利用して、「鹿児島らしさ」を付加した誌面作りを行っています。

【今月の色】薩摩紫色 | かごんまの紫

薩摩藩第11代藩主 島津斉彬氏に愛された硝子細工から抽出した色。この色の源は、明治初期から途絶えていたが、今の時代には、島津家末裔の手で甦ることとなった。贅沢なほど厚く鮮やかに被せられた硝子と緻密なカットが織りなす豊かな色彩の中でも、特に高貴さを放つ色である。薩摩藩と島津氏に敬意を表して「さつまむらさき色」と命名した。

